

تأثير استراتيجيات التعلم التعاوني بأسلوب تكمل الجمل
(COMPLETE SENTENCE) على مهارة الكتابة لدى طلاب المدرسة

المتوسطة الإسلامية الحكومية ٢٥ جاكرتا



وضع

ليا فترا نور ليلي

رقم التسجيل: ٢٧١٥١٠٦٥٦٨

بحث علمي متكمل مقدم لقسم اللغة العربية وآدابها

للحصول على درجة السرجانا في التربية

قسم اللغة العربية وآدابها

كلية اللغات والفنون

جامعة جاكرتا الحكومية

2014م/ ١٤٣٥ هـ

PENGARUH STRATEGI PEMBELAJARAN
KOOPERATIF TEKNIK COMPLETE SENTENCE
TERHADAP KEMAMPUAN MENULIS SISWA
MADRASAH TSANAWIYAH NEGERI 25 JAKARTA



LIA FATRA NURLAELA

2715106568

Skripsi Diajukan untuk Memenuhi Salah Satu
Persyaratan untuk Mendapatkan Gelar Sarjana
Pendidikan

JURUSAN BAHASA DAN SASTRA ARAB
FAKULTAS BAHASA DAN SENI
UNIVERSITAS NEGERI JAKARTA
2014 M/1435 H

تجريد

ليا فترا نور ليلي: تأثير استراتيجيات التعلم التعاوني بأسلوب تكمل الجمل

(Complete Sentence) على مهارة الكتابة لدى طلاب المدرسة المتوسطة

الإسلامية ٢٥ جاكرتا. البحث العلمي، جاكرتا: قسم اللغة العربية وآدابها كلية

اللغات والفنون بجامعة جاكرتا الحكومية. يونيو ٢٠١٤.

مكان هذا البحث هو المدرسة المتوسطة الإسلامية ٢٥ جاكرتا الفترة الثانية

للعام الدراسي ٢٠١٣-٢٠١٤م، و ذلك بدأ من أبريل إلى يونيو ٢٠١٤م. ويهدف

البحث إلى معرفة تأثير استراتيجيات التعلم التعاوني بأسلوب تكمل الجمل (Complete

Sentence) على مهارة الكتابة لدى طلاب المدرسة المتوسطة الإسلامية ٢٥ جاكرتا.

و الطريقة المستخدمة في هذا البحث هي الطريقة التجريبية. ويضم المجتمع في هذا

البحث هو جميع الطلاب في المدرسة المتوسطة الإسلامية ٢٥ جاكرتا. وأما عينات

البحث فهي الطلاب في الصفّ الثاني الذي يبلغ عددهم ٧٦ طالبا. و تنقسم إلى

الفصلين، هما ٤٠ طالبا للفصل التجري، و ٣٦ للفصل المضبوط. و تستخدم أسلوب

كسب العينات العشوائية. و لمعرفة على مهارة الكتابة للطلاب يستخدم الباحثة

الإختبار النهائي و هي الإختبار التحرري، و أما أسلوب تحليل البيانات المستخدمة هي

الاختبار t في درجة الأهمية (٠,٠٥). و تعريف هذه القيمة بعد أن تجري الاختبارات

و هي الاختبار الطبيعي و الاختبار التجانس.

أما الأساليب لتحليل البيانات المستخدمة فهي اختبار t في المستوى الأهمية $0,05$. قبل قيام اختبار t تقوم الباحثة بالاختبار الطبيعي باستعمال اختبار ليليفورس (Lilifors). تدل نتيجة الاختبار الطبيعي في الفصل التجريبي على أن L_0 (Lحساب) هو $(0,216)$ وفي الفصل المضبوط على أن L_0 (Lحساب) هو $(0,158)$. ولجدول للفصل التجريبي هو $6,32$ (عينات 40 طالبا في المستوى الأهمية $0,05$) ولجدول للفصل المضبوط هو $6,00$ (عينات 36 طالبا في المستوى الأهمية $0,05$). بعد معرفة الاختبار الطبيعي فتدل أن L_0 (Lحساب) أصغر من L جدول، وفقا على ذلك، يلخص أن العينات طبيعية. دون ذلك يقوم الاختبار التجانسى باستعمال الاختبار برتليت (Bartlett). ومن نتيجة اختبار التجانسى، χ^2 حساب $(-0,13)$ $> \chi^2$ جدول $(3,841)$. وفقا على ذلك تلخص الباحثة أن البيانات متجانسة. في اختبار الفرضية، يحصل t حساب $(3,21)$ ودرجة الحرية 74 ، وأما t جدول $(1,671)$ في المستوى الأهمية $0,05$. فلذلك t حساب $(3,21)$ $< t$ جدول $(1,671)$ ففرضية الصفر (H_0) مرفوضة، وفرضية البحث (H_1) مقبولة. بمعنى يوجد هناك تأثير إيجابي في استخدام استراتيجيات التعلم التعاوني بأسلوب تكمل الجمل (Complete Sentence) على مهارة الكتابة لدى طلاب المدرسة المتوسطة الإسلامية 25 جاكرتا.

تدل نتيجة البحث، أن نتيجة مهارة الكتابة للطلاب الذي علمتهم المدرّسة باستخدام استراتيجيات التعلم التعاوني بأسلوب تكمل الجمل (Complete Sentence) أرقى و أكبر من نتيجة مهارة الكتابة للطلاب الذي علمتهم المدرّسة باستخدام طريقة المباشرة. إنّ

لطلاب أحبّ إليهم أن يتعلموا بإستخدام إستراتيجيات التعلم التعاوني بأسلوب تكمل
الجملة (Complete Sentence) ، لأن فيه يدعو لجد و فهم في تعلمهم. و إضافة على
ذلك لابد للمدرس أن يستخدم طريقة التعلم المناسبة في عملية التعليم خصوصا في
مهارة الكتابة اللغة العربية.

ABSTRAK

Lia Fatra Nurlaela: Pengaruh Strategi Pembelajaran Kooperatif Teknik Complete Sentence Terhadap Kemampuan Menulis Siswa Madrasah Tsanawiyah Negeri 25 Jakarta . Skripsi, Jurusan Bahasa dan Sastra Arab Fakultas Bahasa dan Seni Universitas Negeri Jakarta. Juli 2014.

Penelitian ini dilaksanakan di MTs N 25 Jakarta, pada tahun ajaran 2013-2014, yang dimulai dari bulan April sampai dengan bulan Juni 2014 dengan tujuan untuk mengetahui pengaruh “Strategi Pembelajaran Kooperatif Teknik Complete Sentence terhadap Kemampuan Menulis Siswa Madrasah Tsanawiyah Negeri 25 Jakarta.

Metode yang digunakan dalam penelitian ini adalah metode eksperimen. Populasinya adalah seluruh siswa kelas 8 MTs N 25 Jakarta dan Sampelnya adalah siswa kelas 8 sebanyak 76 siswa terdiri dari 40 siswa untuk kelas eksperimen dan 36 siswa untuk kelas kontrol. Teknik pengambilan Sampel dilakukan dengan cara Simple Random Sampling. Instrumen yang digunakan adalah tes akhir yang berbentuk tes tulis dengan teknik analisis data yang digunakan adalah uji-t pada taraf signifikansi = 0,05. Hasil uji-t diperoleh setelah dilakukan uji normalitas dan uji homogenitas.

Teknik analisa data yang digunakan adalah uji-t dengan taraf signifikansi 0,05. Sebelum uji-t, terlebih dahulu dilakukan uji normalitas dengan uji Liliefors. Hasil uji normalitas pada kelas Eksperimen diperoleh (L_{hitung}) L_o 0,216 dan pada kelas Kontrol diperoleh (L_{hitung}) L_o 0,158 sedangkan L_{tabel} pada kelas Eksperimen diperoleh 6,32 ($n = 40$, taraf signifikansi 5%) dan pada kelas kontrol diperoleh 6,00 ($n = 36$, taraf signifikansi 5%) karena kedua (L_{hitung}) $L_o < L_{tabel}$ maka dapat disimpulkan bahwa sampel berdistribusi normal. Selain itu juga dilakukan pengujian homogenitas dengan menggunakan uji Bartlett. Hasil perhitungan homogenitas menyatakan bahwa $\chi^2_{hitung} < \chi^2_{tabel}$ atau $-0,13 < 3,841$ artinya kedua data tersebut homogen. Pada uji hipotesis, didapatkan $t_{hitung} = 3,21$. Dengan dk 74 dan $t_{tabel} = 1,671$ dengan taraf signifikansi 0,05. Dengan demikian $t_{hitung} = 3,21 > t_{tabel} = 1,671$ jadi H_1 diterima. Maka, terdapat pengaruh penggunaan strategi pembelajaran kooperatif teknik complete sentence terhadap kemampuan menulis siswa di Madrasah Tsanawiyah Negeri 25 Jakarta.

Penelitian ini menunjukkan bahwa siswa yang diajarkan dengan menggunakan strategi pembelajaran kooperatif teknik complete sentence lebih tinggi hasil belajar menulisnya dibandingkan dengan siswa yang diajarkan dengan metode langsung. Dengan metode pembelajaran kooperatif teknik ccomplete sentence siswa lebih tertarik untuk belajar bahasa Arab khususnya pembelajaran menulis dan mereka lebih mudah menerimanya. Guru disarankan menggunakan metode pembelajaran yang sesuai dalam kegiatan belajar mengajar khususnya pembelajaran menulis bahasa Arab.

Kata Kunci: Strategi Pembelajaran, Pembelajaran Kooperatif, Complete Sentence.

كلية اللغات والفنون
جامعة جاكرتا الحكومية

صفحة التصديق

قدمت هذا البحث العلمي:

الطالبة : ليا فترا نور ليلي

رقم التسجيل : ٢٧١٥١٠٦٥٦٨

الشعبة : تعليم اللغة العربية

القسم : اللغة العربية وآدابها

الكلية : اللغات والفنون

عنوان البحث : تأثير استراتيجيات التعلم التعاوني بأسلوب تكمل الجمل (Complete Sentence) على مهارة الكتابة لدى طلاب المدرسة المتوسطة الإسلامية الحكومية ٢٥ جاكرتا.

قد نُجحت في المناقشة أمام لجنة يوم الثلاثاء ١٥ يوليو ٢٠١٤ م وقبل هذا البحث العلمي كأحد الشروط لنيل درجة السرجانا في التربية من كلية اللغات والفنون جامعة جاكرتا الحكومية.

لجنة المناقشة

المشرف الثاني

المشرف الأوّل

الدكتور اندوس حكم فيلسوف، الماجستير

رقم التوظيف: ١٩٦٥١٠٣٠١٩٩١٠٣١٠٠

الأستاذ الدكتور زين الرفلي، الماجستير

رقم التوظيف: ١٩٥١٠٩٢٠١٩٧٥٠٢١٠٠١

كلية اللغات والفنون
جامعة جاكرتا الحكومية

المنافس الأولى

رئيسة المناقشة

شمسي ستيادي الماجستير

ستي زبيدة الماجستير

رقم التوظيف: ١٩٧٧١٠٠٨٢٠٠٥٠١١٠٠٢

رقم التوظيف: ١٩٧٧٠٣١٣٢٠١٠١٢٢٠٠١

جاكرتا، ٢١ يوليو ٢٠١٤ م
عميد كلية اللغات والفنون

الدكتور أتشينج رحمة الماجستير

رقم التوظيف: ١٩٥٧١٢١٤١٩٩٠٠٣١٠٠١

**FAKULTAS BAHASA DAN SENI
UNIVERSITAS NEGERI JAKARTA**

LEMBAR PENGESAHAN

Skripsi ini diajukan oleh:

Nama : Lia Fatra Nurlaela
No.Reg : 2715106568
Program Studi : Pendidikan Bahasa dan Sastra Arab
Fakultas : Bahasa dan Seni
Judul Skripsi : Pengaruh Strategi Pembelajaran Kooperatif Teknik Complete Sentence Terhadap Kemampuan Menulis Siswa Madrasah Tsanawiyah Negeri 25 Jakarta.

Telah berhasil dipertahankan di hadapan Dewan Penguji pada hari Selasa, 15 Juli 2014 dan skripsi ini diterima sebagai salah satu persyaratan yang diperlukan untuk memperoleh gelar Sarjana pada Fakultas Bahasa dan Seni Universitas Negeri Jakarta.

DEWAN PENGUJI

Pembimbing I

Pembimbing II

Prof. Dr. Zaenal Rafli, M.Pd
NIP. 19510920 197502 1 001

Drs. Chakam Failasuf, M.Pd
NIP. 19651030 199103 1 001

Ketua Sidang

Penguji I

Siti Jubaidah, M.A

NIP. 19770313 201012 2 001

Syamsi Setiadi, M.Pd

NIP. 19771008 200501 1 002

Jakarta, 21 Juli 2014
Dekan Fakultas Bahasa dan Seni

Dr. Aceng Rahmat, M.Pd

NIP. 19571214 199003 1 001

كلية اللغات والفنون
جامعة جاكرتا الحكومية

صفحة الإفادة

أنا الموقعة أدناه

الطالبة : ليا فترا نور ليلي

رقم التسجيل : ٢٧١٥١٠٦٥٦٨

الشعبة : تعليم اللغة العربية

القسم : اللغة العربية وآدابها

الكلية : اللغات والفنون

عنوان البحث : تأثير استراتيجيات التعلم التعاوني بأسلوب تكمل الجمل
(Complete Sentence) على مهارة الكتابة لدى طلاب المدرسة
المتوسطة الإسلامية الحكومية ٢٥ جاكرتا.

أفيد أن هذا البحث من عملي نفسي، فإذا نقلت شيئاً من أعمال الآخرين فإنني أذكر
مرجعه وفقاً للقاعدة للمعلومة بها. وأنا مستعدة لقبول العقوبة من قبل كلية اللغات
والفنون جامعة جاكرتا الحكومية إذا تبين أنني أقوم بالسرقة.
كتبت هذه الإفادة بالصدق والأمانة.
جاكرتا، ٢١ يوليو ٢٠١٤ م

ليا فترا نور ليلي

رقم التسجيل : ٢٧١٥١٠٦٥٦٨

**FAKULTAS BAHASA DAN SENI
UNIVERSITAS NEGERI JAKARTA**

LEMBAR PERNYATAAN

Yang bertanda tangan dibawah ini,

Skripsi ini diajukan oleh :

Nama : Lia Fatra Nurlaela
No.Reg : 2715106568
Program Studi : Pendidikan Bahasa dan Sastra Arab
Fakultas : Bahasa dan Seni
Judul Skripsi : Pengaruh Strategi Pembelajaran Kooperatif Teknik Complete Sentence Terhadap Kemampuan Menulis Siswa Madrasah Tsanawiyah Negeri 25 Jakarta.

Menyatakan bahwa benar skripsi ini adalah hasil karya sendiri. Apabila saya mengutip dari karya orang lain, maka saya mencatumkan sumbernya sesuai dengan ketentuan yang berlaku. Saya bersedia menerima sanksi dari Fakultas Bahasa Dan Seni Universitas Negeri Jakarta, apabila terbukti saya melakukan plagiat.

Demikian saya buat pernyataan ini dengan sebenarnya.

Jakarta, 21 Juli 2014

Lia Fatra Nurlaela
No.Reg: 2715106568

كلية اللغات والفنون
جامعة جاكرتا الحكومية

صفحة الموافقة على نشر البحث العلمي للمهمات الأكاديمية

أنا الموقع أدناه أحد طلبة جامعة جاكرتا الحكومية :

الطالبة : ليا فترا نور ليلي

رقم التسجيل : ٢٧١٥١٠٦٥٦٨

الشعبة : تعليم اللغة العربية

القسم : اللغة العربية وآدابها

الكلية : اللغات والفنون

عنوان البحث : تأثير استراتيجيات التعلم التعاوني بأسلوب تكمل الجمل (Complete Sentence) على مهارة الكتابة لدى طلاب المدرسة المتوسطة الإسلامية الحكومية ٢٥ جاكرتا.

أنا أوافق على منح الحقوق الكاملة لجامعة جاكرتا الحكومية في الاستفادة من بحثي بدون مقابل من أجل تطوير العلوم والمعارف. بهذه الحقوق يمكن للجامعة جاكرتا الحكومية أن تضعه أو تنقله أو تنسخه وتوزعه وتنشره عبر إنترنت أو وسائل أخرى للمهمات الأكاديمية بدون الاستئذان مني مادام البحث مكتوبا باسمي. وأنا مسئولة على ما كتبت فيه إذا تجاوزت قانون الإبداع.

كتبت هذه الموافقة بالصدق والأمانة.

جاكرتا، ٢١ يوليو ٢٠١٤م

ليا فترا نور ليلي

رقم التسجيل: ٢٧١٥١٠٦٥٦٨

**FAKULTAS BAHASA DAN SENI
UNIVERSITAS NEGERI JAKARTA**

**LEMBAR PERNYATAAN PERSETUJUAN PUBLIKASI
KARYA ILMIAH KEPENTINGAN AKADEMIS**

Sebagai civitas akademik Universitas Negeri Jakarta, saya yang bertanda tangan di bawah ini :

Nama : Lia Fatra Nurlaela
No.Reg : 2715106568
Program Studi : Pendidikan Bahasa dan Sastra Arab
Fakultas : Bahasa dan Seni
Judul Skripsi : Pengaruh Strategi Pembelajaran Kooperatif Teknik Complete Sentence Terhadap Kemampuan Menulis Siswa Madrasah Tsanawiyah Negeri 25 Jakarta.

Demi pengembangan ilmu pengetahuan, saya menyetujui untuk memberikan kepada Universitas Negeri Jakarta Hak Bebas Royalti Non-Eksklusif (*Non-Exclusive Royalty Free Right*) atas karya ilmiah saya. Dengan Hak Bebas Royalti Non –Eksklusif ini, UNJ berhak menyimpan, mengalihmedia/memformatkan, mengelolanya dalam bentuk pangkalan data(*database*), mendistribusikannya, dan menampilkan/mempublikasikan di internet atau media lainnya untuk kepentingan akademis tanpa perlu meminta izin dari saya selama tetap mencantumkan nama saya sebagai penulis/pencipta dan sebagai pemilik Hak Cipta. Segala bentuk tuntutan hukum yang timbul atas pelanggaran Hak Cipta dalam karya ilmiah ini menjadi tanggung jawab saya pribadi.

Demikian pernyataan ini saya buat dengan sebenarnya.

Dibuat di Jakarta
Pada tanggal 21 Juli 2014
Yang Menyatakan,

Lia Fatra Nurlaela
No.Reg: 2715106568

التقدير والإعتراف

الحمد لله ربّ العالمين حمدا كثيرا طيبا مباركا فيه، الذي جعل العربية لغة القرآن، و الصلاة و السلام على سيّدنا محمد المرسلين صلى الله عليه و سلّم، و على آله و صحبه أجمعين، و بعد:

هذا البحث العلمي مقدم لقسم اللغة العربية و آدابها بجامعة جاكرتا الحكومية للحصول على درجة السرجانا في التربية. و هذا البحث الذي كتبه الباحثة يستهدف إلى تأثير استراتيجيات التعلم التعاوني بأسلوب تكمل جمل على مهارة الكتابة لدي طلاب المدرسة المتوسطة الإسلامية ٢٥ جاكرتا. ويتعرض الباحثة في إعداد البحث وإجرائه العديد من العراقيل و الحواجز. والحمد لله يستطيع الباحثة أن تكمل هذا البحث. و بعد الشكر لله و لرسوله يرغب الباحث على تقديم الشكر الجزيل و حسن التقدير إلى الأسماء التالية:

١. الأستاذ الدكتور زين الرفلي الماجستير كالمشرف الأول، الذي قد أشرف الباحثة في كتابة هذا البحث من بدايته إلى نهايته بالصبر و كثرة الاهتمام، وتشجيع الباحثة في كتابة البحث كتابة صحيحة.
٢. الدكتور اندوس حكم فيلسوف الماجستير كالمشرف الثاني، الذي قام بإشراف الباحثة في كتابة البحث وتصحيحه.

٣. رمضان الماجستير كرئيس قسم اللغة العربية و آدابها بجامعة جاكارتا الحكومية.
٤. محمد شريف الماجستير كالمشرف الأكاديمي على جميع الإرشادات والتوجيهات والتشجيعات حتى تستطيع الباحثة أن يكمل دراستها في هذه الجامعة.
٥. جميع المحاضرين والمحاضرات بقسم اللغة العربية و آدابها بجامعة جاكارتا الحكومية الذين بذلوا جهودهم في تثقيف الباحثة وتعليمه بالصبر و الجهد.
٦. والدي و والدتي المحبوبان و هما الحاج جعفر أمير و سبتي تقهيني اللذان يربياني الباحثة بالحنان و يشجعاني على التقدم و النجاح دائما .
٧. أخي الصغير م. إرفان أريفان ألفين الذي اعطي الباحثة التشجيع الكبير.
٨. جميع أفراد عائلة الباحثة الذين يشجعونه على النجاح دائما.
٩. زملاء الباحثة منهم تبنى نور عيني، ليلي نور خالصة، ريديني، عالوية، ريستي ريندري، أرني يستنا، اينو نور تريسننا، أسا أنوار فوتري، ندى متي زهري، ريد رسالتي، حميد نور مولد، محمد رضوان عفندي، خير الأنوار، عبد الإدريس، فهمي إيسا، خافيد حمدان، أغوس سالم و غير ذلك الذين يساعدها ويشجعوها ويرافقوها على إتمام هذا البحث.
١٠. جميع الزملاء والزميلات بقسم اللغة العربية و آدابها مرحلة، ٢٠١٠ الذين يشجعونها ويدعون الله لها بالتوفيق والنجاح.

على الرغم من أن الباحثة قد حاولت أن تبحث بأكمل وجه إلا أن هذا البحث بعيد
عن الكمل. و أحيرا، و لهم من الله خير الجزاء، و نفعنا بما علمنا و أدامنا بالتوفيق و
النجاح، ربنا آتنا في الدنيا حسنة و في الآخرة حسنة و قنا عذاب النار. آمين.

جاكرتا، ٧ يوليو ٢٠١٤

الباحثة

ليا فترا نور ليلي

محتويات البحث

الصفحة

أ	صفحة التصديق باللغة العربية
ج	صفحة التصديق باللغة الإندونيسية
هـ	صفحة الإفادة باللغة العربية
و	صفحة الإفادة باللغة الإندونيسية
ز	صفحة الموافقة باللغة العربية
ح	صفحة الموافقة باللغة الإندونيسية
ط	تجريد باللغة العربية
ل	تجريد باللغة الإندونيسية
م	التقدير والاعتراف
ع	محتويات البحث
ر	قائمة جدول
ش	قائمة ملاحق

الباب الأول: مقدّمة

١	١.١ خلفية البحث
٦	١.٢ تشخيص المشكلة
٦	١.٣ تحديد المشكلة

٧	١.٤	تنظيم المشكلة
٧	١.٥	فوائد البحث

الباب الثاني: الدراسة النظرية و تنظيم الأفكار

٩	٢.١	الدراسة النظرية
٩	٢.١.١	تعريف مهارة الكتابة
١٢	٢.١.٢	أهداف الكتابة وتدريسها
١٢	٢.١.٣	أهمية الكتابة
١٤	٢.١.٤	مراحل تدريس الكتابة
١٧	٢.١.٥	نواحي مهارة الكتابة
٢٢	٢.١.٦	تعريف استراتيجيات التعلم التعاوني
٢٦	٢.١.٧	ملامح مجموعة التعلم التعاوني
٢٧	٢.١.٨	مبادئ استراتيجيات التعلم التعاوني
٢٩	٢.١.٩	فوائد استراتيجيات التعلم التعاوني
٣١	٢.١.١٠	الخطوات العامة للإستراتيجيات التعلم التعاوني
٣٢	٢.١.١١	مراحل التعلم التعاوني
٣٣	٢.١.١٢	دور المعلم والطالب في استراتيجيات التعلم التعاوني
٣٤	٢.١.١٣	أنواع استراتيجيات التعلم التعاوني
٣٥	٢.١.١٤	المزايا من استراتيجيات التعلم التعاوني وعيوبها
٣٧	٢.١.١٥	تعريف أسلوب تكمل الحمل
٣٩	٢.٢	تنظيم الأفكار

٤٠ صياغة الفروض ٢.٣

الباب الثالث: مناهج البحث

٤١ أهداف البحث ٣.١

٤١ مكان البحث وموعده ٣.٢

٤٢ متغيرات البحث ٣.٣

٤٢ المجتمع والعينة ٣.٤

٤٢ طريقة البحث ٣.٥

٤٤ إجراءات البحث ٣.٦

٤٥ أداة البحث وأسلوب جميع البيانات ٣.٧

٤٥ أدوات البحث ٣.٧.١

٤٧ وأسلوب جمع البيانات ٣.٧.٢

٥٠ أسلوب تحليل البيانات ٣.٨

٥١ فرضية الإحصاء ٣.٩

الباب الرابع: نتائج البحث

٥٣ وصف البيانات ٤.١

٥٧ اختبار شروط التحليل ٤.٢

٦٠ الاختبار الفرضية للبحث ٤.٣

٦٢ محدودية البحث ٤.٤

الباب الخامس: الخاتمة

٦٣	٥.١ الاستنتاج
٦٤	٥.٢ التضمين
٦٥	٥.٣ الاقتراحات
٦٦	المصادر والمراجع
٦٨	الملاحق

قائمة جدول

- الجدول ١. توزيع المتوسط لمهارة الكتابة في الفصل التجريبي ٥٤
- الجدول ٢. توزيع التردد لمهارة الكتابة في الفصل المضبوط ٥٦
- الجدول ٣. نتيجة الاختبار الطبيعي ٥٨
- الجدول ٤. نتيجة لمهارة الكتابة ٦٠
- الرسم ١. هيستكرام وفولجون لمهارة الكتابة في الفصل التجريبي ٥٥
- الرسم ٢. هيستكرام وفولجون لمهارة الكتابة في الفصل المضبوط ٥٧

قائمة ملاحق

68 الملحق ١ . 1 Rencana Pelaksanaan Pembelajaran
74 الملحق ٢ . 2 Rencana Pelaksanaan Pembelajaran
79 الملحق 3. Instrumen Soal
82 الملحق 4. Perhitungan Validitas Soal
85 الملحق 5. Perhitungan Reliabilitas Soal
87..	.. الملحق 6. Tabel Analisis Item Kemampuan Menulis Siswa Kelas Eksperimen
88	.. الملحق 7. Tabel Analisis Item Kemampuan Menulis Siswa Kelas Kontrol
89 الملحق 8. Tabulasi Data
90	... الملحق 9. Perhitungan Daftar Distribusi Skor Variabel Kelas Eksperimen
92 الملحق 10. Perhitungan Daftar Distribusi Skor Variabel Kelas Kontrol
94 الملحق 11. Perhitungan Normalitas Data Kelas Eksperimen
96 الملحق 12. Perhitungan Normalitas Data Kelas Kontrol
98 الملحق 13. Uji Homogenitas Data
99 الملحق 14. Perhitungan Uji t
101 الملحق 15. Tabel Nilai r Product Moment

102	Tabel Nilai Kritis L.	16 الملحق
103	Tabel Distribusi Chi-Square.	17 الملحق
104	Tabel Nilai Distribusi t.	18 الملحق

الباب الأول

المقدمة

١.١ خلفية البحث

التربية هي إحدى العوامل التي حققت الهدف الوطني كما في المبدأ القانوني الاندونيسي ١٩٤٥. ووضع الأهداف التربوية الوطنية في القانون برقم ٢٠ لسنة ٢٠٠٣ عن النظام التربوية الوطنية فقرة ٣ و فيها بينت على أنه سينتج المعلمين الذين لديهم القدرة على تحقيق وظيفة التربية الوطنية، يعني يستطيع أن يتطور القدرة أن يكون الطبيعة والحضارة الكرامة للأمة في محاولة لتكوين الأمة المؤدبة، ولديه القدرة على تحقيق الأهداف التربوية الوطنية، منها لتطوير قدرات الطلاب كي يصبحوا إنسانا آمنا و تقيا إلى الله سبحانه وتعالى، ولديه أخلاق كريمة و صحة الجسم، والعالم، والماهر، ويصبحوا مواطنين ديمقراطيين ومسؤولين^١.

التعليم الأساسي هو أحد جزء متوحد من نظام التربية الوطنية. التربية الابتدائية هي التعليم التي تستمر خلال تسع سنوات وتقسّم إلى ستة سنوات في

¹ Draft Panduan PPG (Bintang : 28 Juli 2008), hal. 16

المدرسة الابتدائية وثلاثة سنوات في المدرسة المتوسطة أو في إندونيسيا يسمّى بالمدرسة الثانوية.

تنقسم مناهج الدراسية في التربية الأساسية بمدرسة المتوسطة إلى ثلاثة فروع، الأول المواد العامة العشرة وهي التربية الدينية، والتربية المواطنة، واللغة الإندونيسية، واللغة الإنجليزية والرياضيات، والعلوم الطبيعية والعلوم الاجتماعية، والفنون الثقافية، والتربية البدنية والرياضة والصحة، والمهارات تكنولوجيا المعلومات والاتصالات، والثاني محلية المحتوى والتي عيّنتها من نوع مادته مسؤول المنهج في المدارس، والثالث المادة تنمية الفرد^٢. وأصبحت اللغة العربية كمادة محلية المحتوى في المدرسة المتوسطة الإسلامية أو مدرسة الثانوية.

اللغة مجموعة من الرموز الصوتية التي يحكمها نظام معيّن والتي يتعارف أفراد المجتمع ذي ثقافة معينة على دلالاتها من أجل تحقيق الاتصال بعضهم بعضاً، وتكتسب قيمتها بقدرتها على التعبير عن حاجات الأفراد بمطابقتهم^٣. لذا لك يستطيع الناس أن

² Standar Isi untuk Satuan Pendidikan Dasar dan Menengah, (Jakarta ; Badan Standar Pendidikan Nasional, 2006), hal.13-14.

^٣ أرشدي أحمد طعيمة. تدريس العربية في التعليم العام - نظريات وتجارب. (مصر : جامعة المنصورة. ١٩٨٩). ص ٢١

يعبروا عن الأفكار و الابتكار و الشعور. لتكون اللغة و سيلة الاتصال و التفاهم بين أفراد المجتمع تحريريًا و شفهيًا

كانت اللغة العربية احدي اللغات التي يستخدمها الناس في هيئة الأمم المتحدة مند سنة ١٩٧٤م. و اصبحت هذه اللغة، اللغة الرسمية السادسة. و هذه اللغة يستخدمها المجتمع الأجنبي في بعض دول الشرق الأوسط و جميع المسلمين في مجالات كثيرة فهي مجال العلمي و الإقتصادي و السياسي و الإجتماعي و كما أن أهميتها أيضا في مجال الدين. ولذلك إن أهمية هذه اللغة تزداد يوم في عصرنا الحاضر.

في دولة إندونيسيا اللغة العربية اللغة الأجنبية و كذلك جزء من أجزاء الدين الظاهرة و بين ذلك أن المصادر الأساسية في دين الاسلام، مثل: القرآن و الحديث و غير ذلك.

تدريس مهارات اللغة ,التي غالبا ما تصنف في أربع مهارات، هي : فهم المسموع، و الحديث، و القراءة، و الكتابة. لأن التمكن من هذه المهارات يؤدي إلى تحقيق الكفاية اللغوية، الذي هو الهدف الرئيس من تعلم اللّغة^٤. و الكتابة عملية

^٤ عبد العزيز بن إبراهيم العصلي، طرائق التدريس اللغة العربية للناطقين بلغات أخرى، (الرياض : جامعة الإمام

ضرورة للحياة العصرية سواء بالنسبة للمفرد أم بالنسبة للمجتمع, و من ثم تعتبر الكتابة الصحيحة عملية مهمة في تعليم اللغة باعتبارها عنصرا أساسيا من عناصر الثقافة و ضرورة اجتماعية لنقل الأفكار والتعبير عنها للوقوف على أفكار الآخرين و الإمام بها، و في إطار النظرة التكاملية للغة نرى أن تدريب التلاميذ على الكتابة يتركز في العناية بثلاثة أنواع من القدرات، قدرة في الخط، قدرة في الهجاء، و قدرة في التعبير الكتابي الجيد.^٥

بناء على ذلك، فإن تعليم الكتابة ليس أمرا سهلا فيه مشاكل يصعب حلها. وهذا المشاكل تتأثر بالعوامل المتنوعة. منها المدرس و التلاميذ و الكتاب المدرسي والغرض و خصوصا في الطريقة المستعملة في تقديم المواد الدراسية.

و إنطلاقا من هذه المشكلات، يحتاج المدرس إلى طرائق التعلمية المناسبة حتى تشعر التلاميذ في دراستهم تعليما فريحا. كانت الطريقة شيئا كبيرا في عملية التعليم ، بإستخدام الطريقة الصحيحة سيحصل الهدف في التعليم. لأنّ طريقة التدريس هي مجموعة الأساليب التي يتم بواسطتها تنظم المجال الخارجي للمتعلم، من أجل تحقيق

^٥ رشدي أحمد طعيمة، المرجع السابق، ص ١٦١

أهداف تربوية معينة^٦. فلا بدّى أن يسعى المدرس في اختيار الطريقة المناسبة و لتسهّل التلاميذ في فهم الدروسهم، ومن أحد أساليب الطريقة التدريس و لها تأثيراً إيجابياً نحو استراتيجيات التعلم التعاوني.

إنّ استراتيجيات التعلم التعاوني هي أحد الأساليب التعليمية الهادفة لتنمية التحصيل الأكاديمي المعزز لشخصية الفرد من خلال الجماعة التي ينتمي لها. وأما عدد أفراد مجموعتها يتكوّن من ٢-٦ أفراد^٧. ومن أبرز طرائق التعلم التعاوني : طريقة تحصيل المجموعة Student Team Achievement Division ، مجموعة الاستقصاء Investigation Group، طريقة التفكير وإعادة التركيب Jigsaw، فكر وأعمل مع زميل وشارك Think-Pair-Share، مفهوم الجمل Concept Sentences، دنو الطلاب المرقمين من بعضهم Numbered Heads Together، تكمل الجمل Complete Sentence، وغير ذلك.

في استراتيجيات التعلم التعاوني يعمل الطالب في مجموعات صغيرة لمساعدة الطالب الآخر في التعلم. وهناك وجد إحدى من الأساليب التعلم التعاوني يسمّى

^٦ عبد العزيز بن إبراهيم العصلي، المرجع السابق، ص ٢٢

^٧ الدكتور عبد اللطيف بن حسين فرج، طرق التدريس في القرن الواحد والعشرين، (الرياض : دار المسيرة، كلية التربية - جامعة أم القرى المملكة العربية السعودية، ٢٠٠٥)، ط. ١، ص ٢٧

بتكامل الجمل ويمكن المعلمين أن تطبيق هذه الاستراتيجيات لمادة الكتابة اللغة العربية لترقية قدرة الطلاب في كتابة الكلمة والجمل والقراءة أو النصوص.

بناء على الوصف السابق، تريد الباحثة أن تعرف البحث تأثير استراتيجيات التعلم التعاوني بأسلوب تكامل الجمل (Complete Sentence) على مهارة الكتابة في اللغة العربية لدى طلاب المدرسة المتوسطة ٢٥ جاكرتا.

١.٢ تشخيص المشكلة

بناء على خلفية البحث السابق فيقدم تشخيص المشكلات المتعلقة كما يلي:

(١) هل عملت الحكومة عن التربوية الوطنية في القانون برقم ٢٠ لسنة ٢٠٠٣

عن النظام التربوية الوطنية فقرة ٣ ؟

(٢) ما هي العوامل التي تؤثر على مهارة الكتابة عند الطلاب ؟

(٣) ما هي الطريقة التدريس المناسبة في زيادة نتيجة التعلم الطلاب في المادة اللغة

العربية ؟

(٤) هل هناك تأثير استراتيجيات التعلم التعاوني بأسلوب تكامل الجمل (Complete

Sentence) على مهارة الطلاب مادة الكتابة ؟

١.٣ تحديد المشكلة

انطلاقاً من المشكلات السابقة، تحدّد الباحث المشكلات التي يمكن البحث فيها بحثاً علمياً وهي تأثير استراتيجيات التعلم التعاوني بأسلوب تكمل الجمل (Complete Sentence) على مهارة الكتابة لدى طلاب المدرسة المتوسطة الإسلامية ٢٥ جاكرتا.

١.٤ تنظيم المشكلة

اعتماداً على تشخيص المشكلة وتحديد المشكلة، يمكن تنظيم المشكلة لهذا البحث هي "هل استخدام استراتيجيات التعلم التعاوني بأسلوب تكمل الجمل (Complete Sentence) تؤثر على مهارة الكتابة لدى طلاب المدرسة المتوسطة الإسلامية ٢٥ جاكرتا؟"

١.٥ فوائد البحث

من فوائد البحث كما يلي :

- مساعدا للطلاب في تعلم اللغة العربية خاصة في مهارة الكتابة.

- للترقية مهارة الكتابة اللغة العربية لدي طلاب المدرسة المتوسطة الإسلامية.
- ان يكون فكرة نافعة في اختيار الوسائل التعليمية المستخدمة في تعليم مهارة الكتابة.
- إعطاء اقتراحات الجيدة لتنمية نوعيّة التعلم اللغة العربية في المدرسة المذكورة.
- لأن يكون هذا البحث مرجعا لدي طلاب قسم اللغة العربية في تعليم مهارة الكتابة.

الباب الثاني

الدراسات النظرية، و تنظيم الأفكار، و صياغة الفروض

٢.١ الدراسات النظرية

تقدم الباحثة في هذا الباب الدراسة النظرية وتنظيم الأفكار و فرضية البحث. والدراسات النظرية التي تتعلق بموضوع البحث هي تعريف مهارة الكتابة وتعريف استراتيجيات التعلم التعاوني وتعريف أسلوب التكمل الجمل. وأما البيان ستين بيانا واضها كما يلي:

٢.١.١ تعريف مهارة الكتابة

إن اللغة هي مجموعة من الرموز الصوتية التي يحكمها نظام معين و التي يتعارف أفراد مجتمع ذى ثقافة معينة على دلالاتها، من اجل تحقيق الاتصال بين بعضهم و بعضا^٨. المهارات الأساسية للإتصال اللغوى هي الإستماع و الكلام و القراءة و الكتابة. و الآن ستبحث الباحثة بحثا واضحا عن مفهوم المهارة و مفهوم الكتابة و مفهوم المهارة الكتابة.

^٨رشدي أحمد طعيمة. تدريس العربية في التعليم العام - نظريات وتجارب. (مصر : جامعة المنصورة. ١٩٨٩). ص ٢٧

المهارة لغة هي من كلمة مهر- يمهر - مهرا - مهارة أي الشيء فيه وبه حذق^٩. واصطلاحاً هي القدرة على تنفيذ أمراً ما بدرجة إتقان مقبولة، و تتحدد درجة الإتقان المقبولة تبعاً للمستوى التعليمي للمتعلم^{١٠}.

المهارة هي نشاط معقد يتطلب فترة من التدريب المقصود والممارسة المنظمة والخبرة والدقة في إجراء عمل من الأعمال^{١١}. ومن هنا اختصرت الباحثة أن المهارة هي القدرة اللازمة لأداء الممارسة المنظمة والخبرة والدقة عند الاحتياج في أدائها.

الكتابة لغة هي المصدر من كلمة كتب - يكتب - كتابة ومعناها هي ما كتب^{١٢}. و إصطلاحاً الكتابة هي تحويل الأصوات اللغوية إلى رموز مخطوطة على الورق أو غيره متعارف عليها بقصد نقلها إلى الآخرين مهما تناءى الزمان والمكان وبقصد التوثيق والحفظ وتسهيل نشر المعرفة^{١٣}.

^٩ لويس مألوف، المنجد في اللغة، (بيروت: دارالمشرف، ١٩٧٧ م)، ط. ٢١، ص. ٧٧٧.

^{١٠} عبد الله علي مصطفى، مهارات اللغة العربية، (عمان: دارالمسيرة للنشر والتوزيع، ٢٠٠٧)، ط. ٢، ص. ١٦١.

^{١١} محمد صالح عبدالله المنيف، المهارات الأساسية لمدير الإدارة المدرسة، (الرياض: مكتبة الملك، ٢٠٠٢)، ص.

^{١٢} لويس مألوف، نفس المكان، ص. ٦٧١.

^{١٣} محمد صالح الشنطي، المهارات اللغوية - مدخل إلى خصائص اللغة العربية وفنونها، (المملكة العربية

السعودية: دار الأندلس للنشر والتوزيع، ١٤١٧ هـ)، ص. ٢٠٥.

وبعد أن بيّنت الباحثة عن مفهوم المهارة و مفهوم الكتابة ثم الآن ستبحث
الباحثة عن مفهوم مهارة الكتابة.

مهارة الكتابة هي الوسيلة الأخرى بعد المحادثة من المهارة اللغوية الأربع لنقل
مالدينا من أفكار وأحاسيس إلى الآخرين أو تسجيلها لأنفسنا لنعود إليها متى شئنا
وهذه الوسيلة اكتسبت أهمية كبيرة على مدى التاريخ^{١٤}.

وعرف تاريغان (Tarigan) أن مهارة الكتابة هي مهارة اللغوية التي استخدمها
الفرد للإتصال بينه وبين الآخرين مباشرة أو غير مباشرة. والكتابة العملية الإنتاجية
والمعبرة أيضا، ولذلك ينبغي على الناس لديهم الكفاءة في إختيار الكلمات والجمل
وقواعد اللغة والمفردات^{١٥}.

و أما تعريف المهارة الكتابة عند صليه أبس (Saleh Abbas) هي القدرة على
تعبير الأفكار و الآراء و الشعور إلى الآخرين في اللغة المكتوبة^{١٦}.

ومن التعريفات السابقة تختصر الباحثة أن مهارة الكتابة هي مهارة اللغوية التي
بستخدمها الفرد لنقل الأفكار و الآراء و الشعور إلى الآخرين في اللغة المكتوبة ولها

^{١٤} عبدالله علي مصطفى، المرجع السابق ص. ١٦١.

¹⁵ Henry Guntur Tarigan, Menulis Sebagai Suatu Keterampilan Berbahasa, (Bandung : CV. Angkasa, 1983), h.

¹⁶ Loc.cit

شكل سلسلة الرموز اللغوية، ولذلك فلا بدّى لكل الكاتب أن يملك الكفاءة في إختيار المفردات أو الكلمات والجمل وقواعد اللغة الصحيحة ليحصل الكتابة الكاملة.

٢.١.٢ أهداف الكتابة و تدريسها

يهدف تعليم الكتابة إلى تكوين القدرات الآتية :

- (١) رسم الحروف رسماً يجعلها سهلة في القراءة.
- (٢) كتابة الكلمة كتابة توافق قواعد الإملاء.
- (٣) تكوين العبارات والجمل وال فقرات التي تعبر عن المعاني والأفكار.
- (٤) إختيار الأفكار التي يجب أن يشتمل عليها كل نوع من أنواع الكتابة التي يحتاج إلى استعمالها.
- (٥) القدرة على تنظيم هذه الأفكار تنظيمًا تقتضيه طبيعة كل لون من ألوان الكتابة^{١٧}.

٢.١.٣ أهمية الكتابة

وليس من شك أن الكتابة من أهم المهارات اللغوية وتكمن أهميتها فيما

يلي:

^{١٧} رشدي أحمد طعيمة، المرجع السابق ص. ١٦٢.

- (١) الكتابة هي ذاكرة الأفراد والشعوب. فإن الكتابة تحفظ ما يريد الأفراد حفظه من ذكريات وخواطر وما إلى ذلك.
- (٢) الكتابة وسيلة من وسائل حفظ الحقوق.
- (٣) الكتابة أداة الابداع ووسيلته، فهي التي بوسطتها ينقل إلينا الأدباء والشعراء ما تفيض به قرائحهم من عذب القول وجميل القصيد.
- (٤) الكتابة أداة من أدوات الإعلام والدعوة خصوصا في عصرنا الحاضر حيث انتشرت المطبوعات والجرائد والمجلات والكتب واصبح أمر الاستغناء عنها غير ممكن على الاطلاق.
- (٥) الكتابة قوام المعاملات التي تنظم شؤون الدولة محليا ودوليا فيها ومن خلالها تنظم شؤون الحكم والادارة والسياسية والقضاء والتشريع والتوثيق والتمليك والتجارة والصناعة وسائر شؤون الحياة الاجتماعية والسياسية والاقتصادية وبالكتابة تقضي الحقوق والمصالح وتمنح الشهادات والصكوك.
- (٦) الكتابة أداة من أدوات المعرفة والتثقيق والتعليم.

(٧) و هذا يتضح لنا أن الكتابة ذات أهمية قصوي في حياتنا بمختلف

جوانبها الخاصة و العامة^{١٨}.

٢.١.٤ مراحل تدريس الكتابة

تدريس الكتابة أهمية من المهارات اللغوية الأربع، و ينبغ أن تقدم لمتعلم

لترتيب مراحلها لدي الأطفال في إكتسابهم. ذكر وليام جراى (Gray

William,20,P.210) أن برنامج تعليم الكتابة للأطفال يتضمن ثلاث

مراحل، وهي :

(١) مرحلة الاستعداد لتعلم الكتابة

أهداف الخاصة من مرحلة الاستعداد لتعلم الكتابة وهدفها

الرئيسي هو إثارة ميول التلاميذ نحو الكتابة وإعدادهم لاستخدام

الوسائل المختلفة بسهولة معقولة. ويبدأ تعليم الكتابة متأخرا عن تعليم

القراءة لسببين، وهما يتصل بالمعلم ويتصل بالعلاقة بين القراءة والكتابة.

(٢) مرحلة تدريس الكتابة

¹⁸محمد صالح الشنطي، المرجع السابق ص. ٢٠٧.

وهدفها الرئيسي هو تدريب التلاميذ على تعلم الكتابة، وتبدأ هذه المرحلة بمجرد أن يتحقق لدى التلاميذ نوع النمو الضلي يمكنهم من السيطرة على أدوات الكتابة وكتابة بعض الصور البسيطة للرموز اللغوية أو الجمل.

ومن الأسس التي ينبغي أن تراعى في تعليم الأطفال الكتابة ما يلي :

- استغلال دوافع التلميذ في الكتابة، فهناك حاجة في حياة الطفل الأولى في المدرسة لأن يتعلم الكتابة، فأسماء التلاميذ ينبغي أن تكتب على كراساتهم، وهنا يبدأ الطفل في تعلم الخط النسخ.
- مراعاة النضج العضلي، ولا بد للمدرسين أن يدركوا أن الطفل في حركات الكتابة من الكبار. ولذلك يجب أن يكونوا أكثر صبرا في معالجة كتابة الأطفال. والمدرس الناجح هو الذي يهيئ لتلاميذه الفرص الكثيرة للكتابة ؛ كتابة أسمائهم وكتابة العناوين، وتكملة الجمل.

- البدء بالجملة والكلمة في تعليم الطفل الكتابة، وأن تكون الجملة أو الكلمة مفهومة لديه وأن تكون مما قرأ حتى تكون الكتابة ذات هدف واضح.

- قصر فترة التدريب، فيكلف التلميذ بحل التمرينات التي تتطلب كتابة الكلمات ورسم الحروف، ويمكن أن يتم ذلك في أثناء درس القراءة.

(٣) مرحلة السيطرة على أسلوب ناضج في الكتابة

أما الهدف من هذه المرحلة فهو التركيز على تحسين ممارسة التلاميذ للكتابة والانتقال بهم من خط النسخ إلى خط الرقعة، ويتضمن التحسين أمرين : جودة الخط أو جمالة والسرعة في الكتابة، وتبدأ هذه المرحلة من الصف الثالث وتستمر إلى نهاية المرحلة الابتدائية.

كما ذكر أيضا أن هناك أساسيين لهذا البرنامج، منها :

- حفز التلاميذ إلى التقدم السريع في القدرة على الكتابة بوضوح وجمال وسرعة معقولة.

- تشجيع التلاميذ على استخدام جميع أنواع الكتابة، وأن يصلوا في ذلك إلى أعلى درجات الإتقان بحسب ما تقتضيه قدرات كل طفل^{١٩}.

٢.١.٥ نواحي مهارة الكتابة

كما عرف أن الكتابة من مهارات اللغة الاربع منها. مهارات الكتابة كمهارات الإستماع و القراءة تحتاج إلى معرفة نظرية و تدريب عملي، وفي إطار النظرة اللغة أن تدريب التلاميذ على الكتابة يتركز في العناية بثلاثة جوانب من القدرات، قدرة في الخط، و قدرة في الهجاء أو الإملاء، و قدرة في التعبير الكتابي الجيد.

وفي هذا البحث ستطبق الباحثة استراتيجيات التعلم التعاوني للمادة الكتابة خاصة في نواحي الكتابة التعبير. أنواع التعبير من حيث وسيلته قسمان و هما التعبير الشفهي و التعبير الكتابي ولذلك في وصف الآتية ستشرح شرحا عميقا عن موضوع البحث التعبير الكتابي.

^{١٩} رشدي أحمد طعيمة، المرجع السابق، ص. ١٦٢.

❖ تدريس التعبير الكتابي

إنّ التعبير الكتابي وسيلة من وسائل الاتصال وتسهيل عملية التفكير والتعبير عن النفس، ومن كذلك استمد أهميته القصوى في حياة الفرد والجماعات²⁰. يحقق التعبير الكتابي وظيفتين من وظائف اللغة، وهما الاتصال والتفكير. ومن هنا ينبغي أن يتجه تعليم التعبير الكتابي اتجهتين :

(١) اتجاه الاتصال، وهو ما يطلق عليه الآن الاتجاه الوظيفي.

(٢) اتجاه تسهيل عملية التفكير والتعبير عنه، وهو ما يطلق عليه "التعبير الأدبي". ولاشك أن التعبير الكتابي يرتبط بمواقف حياة الإنسان، ومنها كتابة التقارير والخطابات والمقالات الوصفية والأعمال الابتكارية.

❖ أهداف التعبير الكتابي في المرحلة الابتدائية

ومن أهم الأهداف الحقيقية لتعلم التعبير في هذه المرحلة فيما يلي :

١. تنمية ميل التلاميذ لاستخدام الكتابة لتحقيق مختلف الأغراض.
٢. تنمية ميلهم للتعبير الذاتي في اللغة.
٣. تنمية قدرتهم على كتابة الأفكار بشكل واضح وممتع.
٤. تعليمهم مفهوم الجملة باعتبارهم وحدة التفكير.

²⁰. نفس المرجع، ص ١٧٦

٥. تنمية إحساسهم بالمسؤولية لكتابة محتوى صادق يعتمد على الحقائق و

المعلومات و يكون ممتعا و مفيدا.

٦. تنمية قدرتهم على تلوين الكتابة وجعلها حية متحركة.

٧. تدريبهم على الكتابة بأشكالها المختلفة وفي ميادين وموضوعات

متعددة^{٢١}.

❖ أنواع التعبير الكتابي

ينقسم فرقان العزيز التعبير الكتابي إلى ثلاثة أقسام، فهي التعبير المقيد، والتعبير

الموجه، والتعبير الحر^{٢٢}. كان التعبير المقيد هو المرحلة الأولى في تعلم الكتابة على

الطلاب أن يتورطوا في الكتابة التي لا يزالون أن يحتاجوا فيها إلى مراقبة المعلم. في

التعبير الموجه، بدأ نقص دور المعلم وقام المعلم أن يوجه فحسب. والكتابة المقيدة و

هي ما يسمى بالكتابة الموجهة، و تأتي بعد أن يتعلم التلاميذ كتابة الحروف، و

النسخ و الإملاء، و تأخذ عدة أشكال منها:

أ. الجمل الموازية : وذلك بتكليف التلميذ كتابة عدة جمل موازية لجملة معينة.

²¹ نفس المرجع، ص ١٧٨

²² Furqonul Azies dan Chaedar Alwasilah, *Pengajaran Bahasa Komunikatif Teori dan Praktek*, (Bandung : Remaja Rosdakarya, 1996), hal. 130.

ب. الفقرة الموزية : تعطى للتلميذ فقرة مكتوبة بصيغة المذكر، و يطلب منه إعادة الصياغة بصيغة المؤنث.

ت. الكلمات المحذوفة : يطلب من التلميذ أن يملأ الفراغ في الجمل و الكلمة المحذوفة المناسبة.

ث. ترتيب الكلمات : تعطي للتلميذ مجموعة من الكلمات يطلب منها أن يرتبها ليعمل منها جملة صحيحة.

ج. ترتيب الجمل : يعطى للتلاميذ مجموعة من الجمل غير مرتبة، و يطلب من التلميذ أن يرتبها بناء على العلاقة الزمانية او المكانية.

ويتم هذ النوع من الكتابة في الصفوف الابتدائية، و على المعلم أن يشرح المطلوب شفويا، قبل تكليف التلاميذ بالكتابة²³. وفي المرحلة الثالثة هي التعبير الحرّ، أعطى المعلم الطلاب الحرّية ليعبروا أفكارهم في مهارة الكتابة. هناك من أنشطة الكتابة لاستخدامها الطلاب من مرحلة الإعدادية و مرحلة الابتدائية إلى مرحلة الثانوية، فيها:

(1) تلخيص قصص تحكي. (2) كتابة بعض الخبرات الشخصية، الفردية والجماعة.

(3) تكملة فكرة أو قصة أو خطاب. (4) ملء بطاقات المكتبة، وتصريح الدخول

²³. محمد ابراهيم الخاطب، طرائق تعليم اللغة العربية، (الرياض : مكتبة التوبة، 2003)، ط. 2.

والخروج وما شابه ذلك. (٥) كتابة فقرات من الأخبار اليومية. (٦) كتابة السير و التسجيلات التاريخية. (٧) كتابة المقالات وعروض الكتب. (٨) كتابة التقارير العلمية والاجتماعية. (٩) كتابة الأشعار والأغاني. (١٠) كتابة موضوعات تتصل بالفنون المختلفة^{٢٤}.

❖ أساليب التعبير

إن محور التعبير في هذين الصنفين، بنوعيه الشفوي و الكتاب، هو بيئة التلميذ المحلية، فالموضوعات كلها تدور حول أعمال من صميم نشاط تلك البيئة، و عن أشخاص مألوفة لدي التلميذ، ومرتبطة بنشاطه و حياته و خبرته، و فيما يأتي أمثلة السالبيه التي تعالج شفويا و تحريريا منها :

(١) توجيه أسئلة للتلاميذ عن شئ ما أيدهم، أو عن شئ يقع في بيئتهم، أو عن قصة قرؤاها أو موضوع مرّهم، و التلاميذ يكتبون الإجابة في كراستهم.

(٢) استعمال كلمات في جمل تامة، و يحسن اختيار هذه الكلمات مما يعرفه التلاميذ و يطبقون في حياتهم.

²⁴رشدى احمد طعيمة، المرجع السابق، ص ١٧٨

٣) تكملة جمل ناقصة بكتابة كلمة يختارها التلميذ من كلمات أيدهم، أو يأتي بها من عنده. وفي حاجتها إلى كلمتين أو أكثر، حتي يصل إلى تكملة قصة ناقصة بكلمات يكتبها المعلم فوق القصة أو بكلمات من عنده التلاميذ، و يكتب ذلك في الكراسة^{٢٥}.

٢.١.٦ تعريف استراتيجيات التعلم التعاوني

سيراً بتطور الزمان و التطوير في عمليات التربية و التدريس يحتاج إلى استراتيجيات و أساليب و طرائق التدريس الجيدة التي استخدمها المعلم في الفصل. دور الطريقة في تعليم اللغة العربية لكي لا ينخفض الرغبة و النشاط من الطلاب في عملية التعلم. و مفهوم طريقة التدريس هي مجموعة الأساليب التي يتم بواسطتها تنظيم المجال الخارجي للتعلم، من أجل تحقيق أهداف تربوية معينة^{٢٦}.

طرائق التدريس عند جعفر هي مجموعة من إجراءات التدريس المختارة سلفاً من قبل المعلم. والتي يخطط استخدامها عند تنفيذ التدريس، بما يحقق الأهداف التدريسية المرجوة، بأقصى فاعله ممكنة، وفي ضوء الإمكانيات المتاحة^{٢٧}. وتختصر

^{٢٥} حسن جعفر الخليفة، فصول في تدريس اللغة العربية، (الرياض : مكتبة الرشد، ٢٠٠٣)، ط. ٢، ص. ٢٧٠.

²⁶ عبد العزيز بن إبراهيم العصلي، المرجع السابق، ص ٢٢

^{٢٧} حسن جعفر الخليفة، المرجع السابق، ص. ١٧.

التعريفات السابقة أن طريقة التدريس هي مجموعة من إجراءات و الأساليب التدريس التي يستخدمها المعلم لتحقيق هدف أو مجموعة أهداف تعليمية محددة.

الإجراءات او الأساليب هي الأنشطة التي يقوم بها المعلم داخل حجرة الدراسة أو خارجها في تطبيقه لطريقة تدريس معينة، وكل إجراء أو نشاط يعد من الطريقة أو مرحلة من مراحلها وهذه الإجراءات و الأنشطة تشكل في مجموعها طريقة التدريس^{٢٨}.

و يرى أحمد فؤاد ايفيندي أن الأساليب هي الأنشطة الخاصة التي تنفذ المعلم داخل حجرة الدراسة بالموافقة الطريقة و المدخل التدريس المخترة^{٢٩}. و من خلال هذا التعريف عرفت الباحثة أن أساليب هو الأنشطة الخاصة التي يستعملها المعلم داخل حجرة الدراسة. كما قال رانيا نظمي أن أسلوب التدريس هو الكيفية التي يتناول به المعلم طريقة التدريس، أثناء قيامه بعملية التدريس، أو هو أسلوب يتبعه المعلم في تنفيذ طريقة التدريس بصورة تميزه عن غيره من المعلمين الذين يستخدمون الطريقة نفسها، ومن ثم يرتبط بصورة أساسية بالخصائص الشخصية للمعلم^{٣٠}.

²⁸ عبد العزيز بن إبراهيم العصلي، المرجع السابق، ص ٢٣

²⁹ .Effendy,Ahmad Fuad, Metodologi Pengajaran Bahasa Arab, (Malang: Misykat, 2009), h.8

³⁰ رانيا نظمي، استراتيجيات التدريس - قسم الثقافة الإسلامية،

(<http://support.leadtools.com/ltordemain.asp?Prodclass=EP RT1>)

كما تعريفات السابقة أن أسلوب التدريس هي الأنشطة التي يقوم المعلم في أثناء قيامه بعملية التدريس، ومن إحدى أساليب الطريقة التدريس التي اكتساب الإستجابة الكثيرة الآن هي الاستراتيجيات بالطريقة التعلم التعاوني بين الطلاب .

التعلم التعاوني هو أسلوب يعتمد على تقسيم التلاميذ إلى مجموعات صغيرة، تتكون كل منها من (٢-٧) تلاميذ مختلفي القدرات و الاستعدادات، يعملون معا على تحقيق هدف مشترك، ويعتمد بعضهم على بعض، ثم يتم تبادل الخبرة بين المجموعات، و يكون دور المعلم التوجيه و الإرشاد، و تنظيم الموقف التعليمي^{٣١} .

التعلم التعاوني عند فخرى هي أسلوب التدريس و التعلم يتم فيه تقسيم الطلاب إلى مجموعات صغيرة تضم كل منها مختلف المستويات التحصيلية، و يتعاون طلاب المجموعة الواحدة في هدف أو أهداف مشتركة^{٣٢} . بناء على ذلك أن التعلم التعاوني هي أسلوب التعلم التي تقسيم الطلاب إلى مجموعة الصغيرة و يتعاون بعضها بعضا للحصول على أهداف التعلم، كما عرفها سلافين (slavin) هي إستراتيجية التعلم و فيه يعد الطلاب بحيث يعلمون مع بعضهم البعض داخل مجموعات صغيرة و

^{٣١} ورييل بحر الدين، مهارات التدريس، نحو إعداد مدرس اللغة العربية الكفاء،(مالانق: جامعة مولانا ملك

إبراهيم الإسلامية الحكومية). ص. ١٨٠

^{٣٢} خالد مطهر العدواني، التعلم التعاوني، ٢٠٠٩، ص ٤

أعضائها من ٤-٦ أفراد، و يساعد كل منهم الآخر لتحقيق هدف تعليمي مشترك و وصول جميع أفراد المجموعة إلى مستوى الإتقان^{٣٣}.

عند محمد التوفيق أنّ التعلم التعاوني إحدى طرق التدريس التي جاءت بها الحركة التربوية المعاصرة، و التي أثبتت البحوث و الدراسات أثرها الإيجابي في التحصيل الدراسي للطلبة، و يقوم على تقسيم الطلبة إلى مجموعات صغيرة تعمل معا من أجل تحقيق هدف^{٣٤}. و من خلال هذا التعريف عرفت الباحثة أنّ التعلم التعاوني أحد من إستراتيجيات التعلم و ينقسم إلى ٤-٦ أفراد و يعمل الناقس بعضه بعضا.

إعتمادا على جميع التعريفات السابقة يمكن أن نستخلص النقاط التالية و التي اتفقت عليها التعريفات في تحديد مفهوم التعلم التعاوني:

١. أحد الأساليب التعليمية الهادفة لتنمية التحصيل الأكاديمي لشخصية

الفرد من خلال الجماعة التي ينتمي لها.

٢. إن عدد أفراد المجموعة يتكون من ٢-٦ أفراد أو من ٣-٥.

٣. يتم العمل الجامعي بالتفاعل بين أفراد المجموعة لتبادل الخبرات و

توظيفها بشكل متكامل.

³³Isjoni, *Cooperatif Learning, Efektifitas Pembelajaran Kelompok*, (Bandung:CV.Alfabeta,2010),Cet.3, hal.12.

^{٣٤}توفيق أحمد مراعي و محمد ، طرائق التدريس العامة، (عمان: دار المسيرة للنشر و التوزيع)، ط ٢، ص ٨٤

٤. التقييم لا يكون فرديا بل جماعي و بذلك يعمل كل فرد لإنجاح المجموعة.

٥. يتم العمل الجامعي في شكل منظومة متكاملة تعمل التغذية الراجعة بين أفراد المجموعة على تحسين الأداء بما يحقق الأهداف المرجوة منها^{٣٥}.

ومن التعريفات المذكورة تلخص الباحثة أن التعلم التعاوني هي طريقة التعلم إلى مجموعات الطلاب الصغيرة وأعضائها من ٤-٦ أفراد غير متجانسة التي تعمل معا لزيادة تعلمهم على تحسين الأداء بما يحقق الأهداف المرجوة منها.

٢.١.٧ ملامح مجموعة التعلم التعاوني

إذا نظرا في المجموعات التي تتعلم تعاونيا نرى فيها الملامح التالية:

(١) كل فرد في المجموعة مسؤول عن عمله و عمل المجموعة.

(٢) يقدم كل فرد في المجموعة الدعم للأفراد الآخرين كما يلتقى بدوره الدعم منهم.

(٣) يتقاسم افراد المجموعة حلاوة النجاح و مرارة الفشل.

(٤) للمجموعة منسق يمثلها و يعبر عن رأيها ككل واحد.

³⁵خالد مطهر العدواني، المرجع السابق، ص ١٦

- ٥) لكل فرد في المجموعة دور يؤديه، يصب في تحقيق الأهداف.
- ٦) يتوزع أفراد المجموعة العمل فيما بينهم ثم يخرجونه نسيجا واحدا يمثلهم.
- ٧) للمعلم ادوار واضحة تتمثل بالأشراف و المتابعة و التقديم الدعم و المحافظة على المسار موجهها نحو الأهداف.
- ٨) تقوم المجموعة بعملية الوصول النتائج أي تجهيزها.
- ٩) يتعاون أفراد المجموعة في إنضاج و تعميق المعرفة و النتائج التي يتوصلون إليها.
- ١٠) يقوم أفراد المجموعة جودة عملهم و يستصلحون التغذية الراجعة^{٣٦}.

٢.١.٨ مبادئ استراتيجيات التعلم التعاوني

تستند فكرة التعلم التعاوني على خمسة مبادئ رئيسة هي :

- ١) التفاعل وجهاً بوجه (Face To Face Interaction) : ويعني هذا المبدأ ضرورة جلوس أفراد المجموعة مع بعضهم ، والتفاعل والتواصل لفظياً ، يتبادلون وجهات النظر ، ويتناقشون بشكل عقلائي هادف ، سعياً للوصول إلى فهم مشترك وحلول متفق عليها.

^{٣٦}التعلم التعاوني (توصل و التفاعل)، www.elbassir.com

(٢) الاعتماد بين المتبادل (Inter Dependence) : يعني هذا المبدأ أن كل

فرد في المجموعة عنصر هام ، ويعتمد عليه أفراد المجموعة الآخرين

ولديه ما يقدمه دعماً لهم في العمل / الأعمال المطلوبة منهم ، ويدرك

كل فرد أن نجاح المجموعة مسؤوليته الشخصية كما هو مسؤولية

الجميع ويرفعون شعاراً يقول " الفرد للمجموعة والمجموعة للفرد " .

(٣) التواصل بين شخصي (Inter Personal Communication):الأصل في

جلوس الطلاب في مجموعة هو التفاعل والتعاون ، ولا يتحقق ذلك إلا

إذا كان الأفراد قادرين على التواصل الإيجابي ، قادرين على تبادل

الأفكار ، قادرين على طرح وجهات نظرهم بوضوح وسهولة ، وعليه

لا بد من تعليم الطلاب مهارات التفاعل الاجتماعي الإيجابي البناء ،

ومهارات العمل في مجموعات صغيرة ، بحيث يحافظون على تماسك

المجموعة ودافعية وحماس وانسجام أفرادها .

(٤) الفرد مسؤول (Individual Accountability) : يعني هذا المبدأ أن

يتحمل كل فرد في المجموعة مسؤولية إنجاز العمل المنوط به في الوقت

المحدد ، وبالنوعية ودرجة الإتقان المطلوبة ، كما يعني أن كل فرد

يتحمل مسؤولية عمل المجموعة مما يعني أن كل فرد معني وملزم برفع

مستوى كفاياته بما يؤهله لإنجاز العمل وإتقانه كما أنه ملزم بتقديم الدعم العلمي والاجتماعي والتربوي لأفراد المجموعة الآخرين سعياً وراء نجاح المجموعة وإتقانها لأعمالها .

٥) المعالجة (Processing) : يتعاون أفراد المجموعة ويقومون بالعمل ، لكن لا بد لهم من تحليل عملهم وممارستهم والخروج بتغذية راجعه حول مدى التنسيق والتفاعل والتواصل بينهم وما درجة فاعلية كل ذلك ، وكذلك ما درجة جودة المنتج ؟ ومن ثم يقررون كيف يحسنون أداءهم ، كيف يعالجون المهمات المطروحة بطرائق أفضل ، كيف يعززون ويعمقون العلاقات الاجتماعية ، والتفاعلات التعليمية بينهم ، وهذا هو المقصود بالمعالجة^{٣٧} .

٢.١.٩ فوائد استراتيجيات التعلم التعاوني

للتعلم التعاوني العديد من الفوائد منها.

(١) ينتقل المعتلم من التعلم التناقسي إلى التعلم التعاوني، و من النشاط

الفردى إلى المشاركة الجماعية.

³⁷ Yudha, M. Saputra, *Strategi Pembelajaran Kooperatif*, (Bandung : CV. Bintang WarliArtika, 2008), hal. 60.

(٢) يركز على تحمل المتعلم للمسؤولية أثناء تعلمه و تعلم غيره.

(٣) ينتقل المتعلم من تعلم لا يستجيب لا اهتماماته و حاجاته إلى تعلم

ممتع.

(٤) يتيح للمتعلم الفرصة للتعبير عن الأفكار ووجهات النظر.

(٥) يدرّب المتعلم على حل المشكلات واتخاذ القرارات و بناء الثقة

بالنفس.

(٦) يتيح للمتعلم الفرصة للتعبير عن الأفكار و وجهات النظر.

(٧) تمكين المعلم من تصميم أنشطة ومهام تلي حاجات الطلبة.

(٨) يساعد على تحسين مستوى التحصيل الدراسي لدى الطلبة.

(٩) ينمي القدرة الإبداعية لدى الطلبة.

(١٠) يؤدي إلى تحسين المهارات اللغوية و القدرة على التعبير.

(١١) يشجع على تقبل و جهات النظر المختلفة.

(١٢) يسهم في تعزيز مكانه المعلم لدي الطلبة.

(١٣) يؤدي إلى حبّ التلاميذ لمدرستهم.

١٤) يساعد على إكتساب القيام و المهارات (الإجتماعية وثقافة

التعاون)^{٣٨}.

٢.١.١٠ الخطوات العامة استراتيجيات التعلم التعاوني.

هناك الخطوات العامة استراتيجيات التعلم التعاوني هي :

- ١) مناقشة الطلاب / الطالبات في الجلسة الأولى للحصة بفوائد التعلم التعاوني.
- ٢) وضع إرشادات و توجيهات للمهارات التي تشجيع على التعلم التعاوني (يمكن أن يكون على شكل ملصقات أو شعارات).
- ٣) تشكيل المجموعات و تنظيم المقاعد.
- ٤) اتصال المنسقة بالمعلمة لأخذ صحف الأعمال و التدريبات لتوزيعها على زملائه.
- ٥) قيام قائد/ قائدة المجموعة بتوزيع المهمات على الأعضاء مع مراعاة الإرشادات الوردية.
- ٦) بعد إنجاز صحيفة رقم (١) يقوم المنسقة بإحضار بطاقة التصحيح و إعطائها المصوبة لتصحيح الإجابات
- ٧) يعرض الملاحظ عن المجموعة.

³⁸سلطان بن احمد بن خليفة الأنصاري، استخدام التعلم التعاوني في تدريس مادة الدراسات الاجتماعية،(عمان: وزارة التربية و التعليم) ص ٤

٨) يوقع عضوات المجموعة على إنجازات عضوة^{٣٩}.

٢.١.١١ مراحل التعلم التعاوني

يتم التعلم التعاوني بصورة عامة وفق مراحل اربع هي:

(١) المرحلة الأولى : مرحلة التعرف.

وفيها يتم تفهم المشكلة أو المهمة المطروحة و تحديد معطياتها و

المطلوب عمله إزاءها و الوقت المخصص للعمل المشترك لحلها.

(٢) المرحلة الثانية : مرحلة بلورة معايير العمل الجامعي.

ويتم في هذه المرحلة الاتفاق على توزيع الأدور و كيفية التعاون،

و تحديد المسؤوليات الجماعية و كيفية اتخاذ القرار المشترك، و كيفية

الاستجابة لآراء أفراد المجموعة والمهارات اللازمة لحل المشكلة المطروحة.

(٣) المرحلة الثالثة : الإنتاجية.

يتم في هذه المرحلة الانخراط في العمل من قبل أفراد المجموعة و

التعاون في إنجاز المطلوب بحسب الأسس و المعايير المتفق عليها.

(٤) المرحلة الرابعة : الإنهاء.

^{٣٩}أوريل بحر الدين، المرجع السابق، ص. ١٨٢

يتم في هذه المرحلة كتابة التقرير إن كانت المهمة تتطلب ذلك، أو التوقف عن العمل و عرض ما توصلت إليه المجموعة في جلسة الحوار العام^{٤٠}.

٢.١.١٢ دور المعلم و الطالب في استراتيجيات التعلم التعاوني

❖ يكون دور المعلم في أسلوب التعلم التعاوني بما يأتي:

- (١) تحديد أهداف الدراسة بشكل واضح.
- (٢) تنظيم الطلاب في مجموعات قبل بداية الدرس.
- (٣) الشرح المعلم اهم من اهداف التعليم للطلاب.
- (٤) إشارة انتباه الطلاب في مجموعات التعليم التعاوني، و التدخل في الوقت الذي يحتاج فيه الطالب إلى المساعدة.
- (٥) العمل على تقويم تحصيل الطالب، و مساعدة الطلاب على مناقشة الكيفية المثلي التي يمكن من خلالها تعاون بعضهم على بعض.

❖ دور الطالب في إستراتيجية التعلم التعاوني في أربع نقاط أساسية هي:

- (١) المشاركة في اشتقاق و تحديد أهداف التعلم في المجموعات التعاونية.
- (٢) المشاركة في تخطيط الأنشطة التعاونية.

⁴⁰خالد مطهر العدواني، المرجع السابق، ص ٢٤

٣) المشاركة في التقويم الذاتى و الجامعي، أكان بنائيا ام نهائيا.

٤) تنفيذ جميع المهارات و على مستويات عالية من التفكير^{٤١}.

ومن هنا يعرف الباحث أن استخدام استراتيجيات التعلم التعاوني يتمكن أن تزيد النتائج التعليم الطلاب وزيادة حب الطلاب للمادة الدراسية وتنمية الروح القيادية لدى الأفراد. وكذلك يستطيع أن تطوير المهارات الاجتماعية بين الطلاب في الفصل.

٢.١.١٣ أنواع استراتيجيات التعلم التعاوني

ومن مشهور استراتيجيات التعلم التعاوني التي يطبق المعلم في الدراسة اللغة فهي^{٤٢} :

١) طريقة تحصيل المجموعة (Student Team Achievement Division).

٢) التنافس الجماعي بين المجموعات (Intergroup Competition).

٣) طريقة التفكيك و إعادة التركيب (Jigsaw).

٤) مجموعة الاستقصاء (Investigation Group).

٥) ذو الطلاب المرقمين من بعضهم (Numbered Heads Together).

^{٤١} سلطان بن احمد بن خليفة الأنصارى، المرجع السابق، ص ١٣

^{٤٢} وجيه ابن قاسم القاسم و سعد بن عبد الله المرعبة، التعلم التعاوني "تواصل وتفاعل"، (الرياض : وزرة التربية والتعليم - الإدارة العامة للإشراف التربوي، ١٤٢٣ هـ)، ص ٤٢٠.

٦) فكر و أعمل مع زميل وشارك (Think-Pair-Share).

٧) فرقة الألعاب التعاونية (Team Group Tournament).

٨) مفهوم الجمل (Concept Sentences).

٩) تكمل الجمل (Complete Sentence).

١٠) دوائر التعليم (Circles of Learning).

وفي هذ البحث استخدمت الباحثة إحدى طريقة من الطرائق التعلم التعاوني المذكورة فهي تكمل الجمل (Complete Sentences). تكمل الجمل هي استراتيجيات التعاونية التي تساعد الطلاب في التعليم اللغة العربية. ويمكن المعلمين أن تطبيق هذه الطريقة لمادة الكتابة اللغة العربية لترقية قدرة الطلاب في كتابة الكلمة والجمل والقراءة أوالنصوص.

٢.١.١٤ المزايا من استراتيجيات التعلم التعاوني وعيوبها

❖ مزايا استراتيجيات التعلم التعاوني، منها :

١) اكتساب سلوكيات جديدة.

٢) تعلم العمل التعاوني.

٣) تغيير الاتجاهات.

٤) يتعلم الطلاب من بعضهم بعض.

- (٥) احترام الطلاب لآراء بعضهم بعض.
- (٦) التعلم الذاتي.
- (٧) التدريب على حل المشكلات واتخاذ القرارات.
- (٨) التعبير عن الشعور بحرية.
- (٩) بناء الثقة بالنفس.
- (١٠) التعرف إلى الآخرين .
- (١١) إتاحة الفرصة للتعبير عن الأفكار و وجهات النظر.
- (١٢) التدريب على الحوار و المناقشة و تمثل آدابها.
- (١٣) التدريب على تقديم التغذية الراجعة و تقبلها.
- (١٤) تمكين المعلم من تصميم أنشطة و مهام تلي حاجات الطلبة.
- (١٥) إتاحة فرصة أكبر للمعلم للمتابعة^{٤٣}.

❖ عيوب استراتيجيات التعلم التعاوني، منها:

- (١) قد لا يراعى الفروق الفردية بين التلاميذ، خاصة و أن طبيعة التعلم فردية و ليس جماعية.

^{٤٣}سلطان بن احمد بن خليفة الأنصاري، المرجع السابق، ص ٢٧

(٢) قد يتفوق عليه أساليب تدريس أخرى في زيادة التحصيل لدى المتعلمين.

(٣) يرى البعض أن هذا التعلم لا يهتم بذاتيه المتعلم و من ثم يذوب في الجماعة.

(٤) قد يولد عند بعض التلاميذ نوعا من الاتكالية على زملائهم في المناقشة و الإجابة و الرد عنهم^{٤٤}.

٢.١.١٥ تعريف أسلوب التكمّل الجمل (Complete Sentence)

في هذ الأسلوب من استراتيجيات التعلم التعاوني يشكل المعلم مجموعات أو فرق الطلاب غير متجانسة. أسلوب التكمّل الجمل هو أسلوب التعلم سهلة وبسيطة حيث يتعلم الطلاب فقرات غير كاملة باستخدام الإجابة الموجودة.

أ. الخطوات التعليم للمادة الكتابة بأسلوب تكمل الجمل.

(١) المعلم يقدم الكفاءة الذي يريد بها.

(٢) المعلم يقدم مادة كافية أو أمر الطلاب بقراءة الكتاب مع وقتا كافيا.

(٣) المعلم يقسم مجموعات من اثنين أو ثلاثة أشخاص غير متجانسة.

(٤) المعلم يقسم الأوراق عمل الفقرات الجملة غير متكاملة.

^{٤٤} خالد مطهر العدواني، المرجع السابق، ص ٢٩

٥) مناقشة الطلاب لإكمال الجمل مع مفتاح الإجابة الموجودة.

٦) مناقشة الطلاب في مجموعات.

٧) وبعد انتهاء المناقشة، أن يصلح الإجابة المخطئة، وبعد ذلك كل

مشارك يقرأ حتى يفهم أو يحفظ.

٨) استنتاج^{٤٥}.

ب. الملامح أسلوب التكمل الجمل.

١) الأسئلة المقدمة في جمل غير مكتملة. حيث لا يمكن أن يفهم معنى الجملة

إلا بوضع الكلمة المناسبة في مكان الفراغ.

٢) اعطاء الجمل العديدة غير مرتبة لكي يكن فقرة، و يستفيد معناها او يفهم.

٣) يمكن املاء الفراغ في الجملة بالكلمات الموجودة او بإختيار الكلمات

الموجودة.

٤) يستطيع مليئة بعض الكلمات من عند الطلاب.

٥) اعطاء الأسئلة بالإجابة الموجودة^{٤٦}.

ت. المزايا من أسلوب التكمل الجمل و عيوبها.

⁴⁵ Agus Supriyono, *Cooperative Learning : Teori dan Aplikasi PAIKEM*, (Yogyakarta : Pustaka Pelajar, 2010), h. 132.

⁴⁶ *Pembelajaran Kooperatif*, (<http://learning with me.com/2014/03/10>)

❖ مزايا

- (١) تيسير المعلم، ببساطة عن طريق إزالة كلمة واحدة في الجملة
- (٢) الطلاب لا يحتاجون إلا شرح الإجابة بل يحتاجون إلى الجمع
- الكلمات التي تتوافق في الجملة الصحيحة
- (٣) يتم تعليم الطلاب على فهم وحفظ الدروس

❖ عيوب

- (١) تؤدي المعلم إلى أقل خلاقية ومبتكرة في صنع السؤال.
- (٢) تؤدي الطلاب إلى أقل دوافع في بحث الإجابة لمجرد ما يكفيهم لتخمين
- الكلمة، لأنفي العادة عطف الكلمة.
- (٣) غير مناسبة للاستخدام في أي مجال من مجالات الدراسة^{٤٧}.

٢.٢ تنظيم الأفكار

طريقة التدريس هي مجموعة من إجراءات و الأساليب التدريس التي يستخدمها المعلم لتحقيق هدف أو مجموعة أهداف تعليمية محددة.

⁴⁷ Loc.cit.

استراتيجيات التعلم التعاوني هي طريقة التعليم إلى مجموعات الطلاب الصغيرة وأعضائها من ٤-٦ أفراد غير متجانسة الذي يساعده بعضه بعضا لزيادة تعلمهم على تحسين الأداء بما يحقق الأهداف المرجوة منها.

مهارة الكتابة هي مهارة اللغوية التي استخدمها الناس لنقل الأفكار والآراء والشعور إلى الآخرين في اللغة المكتوبة ولها شكل سلسلة الرموز اللغوية، ولذلك فلا بدّى من كل الكاتب أن يملك الكفاءة في إختيار المفردات أو الكلمات والجمل وقواعد اللغة الصحيحة ليحصل على الكتابة الكاملة.

أسلوب التكمل الجمل هو أسلوب التعلم سهلة وبسيطة حيث يتعلم الطلاب فقرات غير كاملة باستخدام الإجابة الموجودة.

بناء على البيان المذكور، تطبق استراتيجيات التعلم التعاوني بأسلوب تكمل الجمل أن تترقي مهارة الكتابة الطلاب في المادة اللغة العربية.

٢.٣ صياغة الفروض

إنطلاقا على ما تم بيانا في الدراسة النظرية وتنظيم الأفكار. فصيغة الفروض في هذا البحث كالتالي : توجد تأثير استراتيجيات التعلم التعاوني بأسلوب تكمل الجمل على مهارة الكتابة لدى طلاب المدرسة المتوسطة الإسلامية ٢٥ جاكرتا.

الباب الثالث

مناهج البحث

تبحث في هذا الباب مناهج البحث ويتكون من أهداف البحث و مكان البحث و موعده و متغيرات البحث و المجتمع و العينة و طريقة البحث و إجراءات البحث و أداة البحث و أسلوب جمع البيانات و أسلوب تحليل البيانات و فرضية الإحصاء.

٣.١ أهداف البحث

يهدف هذا البحث إلى الحصول على البيانات التجريبية عن تأثير استراتيجيات التعلم التعاوني بأسلوب التكامل الجمل (Complete Sentence) على مهارة الكتابة لدى طلاب المدرسة المتوسطة الإسلامية ٢٥ جاكرتا.

٣.٢ مكان البحث و موعده

عقد هذا البحث في المدرسة المتوسطة الإسلامية ٢٥ جاكرتا ، يبدأ من ابريل إلى مايو، في الفترة الثانية للعام الدراسي ٢٠١٣/٢٠١٤.

٣.٣ متغيرات البحث

لهذا البحث متغيران وهما المتغير المستقل والمتغير التابع.

(١) المتغير المستقل (y) : استراتيجيات التعلم التعاوني تكمل الجمل.

(٢) المتغير التابع (x) : مهارة الكتابة.

٣.٤ المجتمع و العينة

يكون المجتمع في هذا البحث هو جميع الطلاب في المدرسة المتوسطة الإسلامية

٢٥ جاكرتا ، أمّا عينته الطلاب من الفصل الثاني من هذه المدرسة المذكورة. وأما

عددهم فهو ٧٦ طالبا وينقسم إلى الفصلين هما ٣٦ طالبا للفصل المضبوط (Control

Class) و ٤٠ طالبا للفصل التجريبية (Experiment Class). وفي هذا البحث تستخدم

الباحثة طريقة كسب العينات العشوائية (Simple Random Sampling).

٣.٥ طريقة البحث

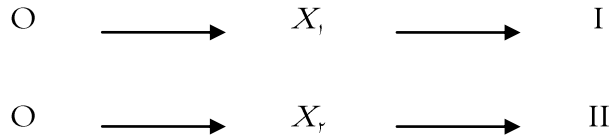
يستخدم البحث الطريقة التجريبية "Desain Semu Eksperimental" ،

وجرت هذه الطريقة بالفصلين، وهما الفصل التجريبي والفصل المضبوط. للفصل

التجريبي فيه ٤٠ طالبا وعلمتهم الباحثة باستخدام استراتيجيات التعلم التعاوني

بالأسلوب التكمّل الجمل. وللفصل المضبوط فيه ٣٦ طالبا وعلمتهم الباحثة بإستخدام طريقة المباشرة.

ثم عقدها في ٨ لقاء، ولكل لقاء حصين في ٨٠ دقيقة. وللحصول على مهارة الكتابة من نتيجة الفصلين استخدام الاختبار النهائي. لمقارنة بين نتيجتين من اختبار النهائي ولمعرفة تأثير استخدام استراتيجيات التعلم التعاوني بالأسلوب التكمّل الجمل على مهارة الكتابة للطلاب وتصميم البحث كما يلي :



الإيضاح :

I : الفصل التحريبي

II : الفصل المضبوط

X_1 : تعليم الكتابة بإستخدام استراتيجيات التعلم التعاوني التكمّل الجمل

X_2 : تعليم الكتابة بإستخدام طريقة المباشرة.

O : دراسة الكتابة

٣.٦ اجراءة البحث

والإجراءات من هذا البحث هي :

- (١) تعيين الفصلين التي ستقوم الباحثة بتدريسهما عينة للبحث.
- (٢) تقسم الباحثة الفصلين إلى الفصل التجريبي والفصل المضبوط.
- (٣) تعليم مادة الكتابة في اللغة العربية باستخدام طريقة التعونية تكمل الجمل (Complete Sentence) في الفصل التجريبي.
- (٤) تعليم مادة الكتابة اللغة العربية باستخدام طريقة المباشرة في الفصل المضبوط.
- (٥) يختبر الباحثة أداة البحث لاختبار ثبات و صحة أداة البحث.
- (٦) تقويم الباحثة أداة البحث
- (٧) الحصول على مهارة الكتابة للطلاب.
- (٨) تحليل البيانات باستخدام الاختبار الطبيعي واختبار التجانس.
- (٩) تفريق مهارة الكتابة للطلاب باختبار t.
- (١٠) استنتاج البيانات.

٣.٧ اداة البحث و أسلوب جميع البيانات

٣.٧.١ اداة البحث

أ. غرض الامتحان

الآداة المستخدمة في البحث هي الاختبار النهائي وعدده ٢٥ سؤالاً.

وغرضه هي :

(١) أن يكون الطلاب قادرين على إجابة الأسئلة عن المقروء

(٢) أن يكون الطلاب قادرين على الكتابة الكلمة و الجملة

(٣) أن يكون الطلاب قادرين على تعيين القواعد الجملة

(٤) أن يكون الطلاب قادرين على تكمل الجمل بإختيار العبارة

الصحيحة

(٥) أن يكون الطلاب قادرين على ترتيب الكلمة

ب. شعريّة الأسئلة

عدد السؤال	رقم السؤال	تصنيف بلوم	شكل السؤال	المادة
٨	١،١٣	C.١ التذكير	الإختيار المتعدد و املاً الفراغ	المهنة
	٤،٩،١٩			الهواية
	٢١،٢٥			

١١	٨،١٤،٢٢،٣،٧ ٢٤	C.٢ الفهم	الإختيار المتعدد و املاً الفراغ	المهنة
	٢،٥،١٨			الهواية
١١	٦،١٠،١٦ ٢٠	C.٣ التطبيق	الإختيار المتعدد و املاً الفراغ	المهنة
	١١،١٢،١٥،١٧ ٢٣			الهواية
٢٥		عدد الأسئلة		

ج. النتيجة

الإجابة الصحيحة = ١

الإجابة المخطئة = ٠

مجموعة النتيجة = ١X٢٥

$$\text{النتيجة} = ١٠ \times \frac{٢٥}{٢٠} = ١٠٠$$

٣.٧.٢ أسلوب جميع البيانات

ويستخدم أسلوب تحليل صحة أداة البحث باختبار صحّة البيانات وثباتها ودرجتها في الصعوبة وكذلك في طاقة تمييز الأسئلة.

(١) اختبار صحّة البيانات (Validity Test)

آداء اختبار صحة البيانات في هذا البحث مناسبة بمدخل صحة المحتوى

(Content Validity). وتستخدم الباحثة الرموز^{٤٨}، كما يلي:

$$\gamma_{pbi} = \frac{M_p - M_t}{S_t} \sqrt{\frac{p}{q}}$$

الإيضاح:

γ_{pbi} : معامل الارتباط

M_p : قيمة معدّل من الأجوبة الصحيحة

M_t : قيمة معدّل المكتسبات

S_t : متباين لقيمة الحساب

p : عدد التلاميذ الذين يجيبون إجابة صحيحة

q : عدد التلاميذ الذين يجيبون إجابة خاطئة

^{٤٨} Suharsimi Arikunto, *Dasar-dasar Evaluasi Pendidikan*, (Jakarta: Bumi Aksara, ٢٠٠٩), hal ٧٩.

و إذا كان حساب γ أكبر من جدول γ فيعتبر السؤال أنه صادق (valid). ولكن

إذا كان حساب γ أصغر من جدول γ فيعتبر السؤال أنه غير صادق (drop)، و من ثم فإن هذا السؤال غير المستعمل.

(٢) اختبار ثبات البيانات (Reliability Test)

تنفيذ اختبار ثبات البيانات لمعرفة ثبات أداة البحث في هذا البحث، حتى

يستخدم أداة البحث في أي مكان. و لحساب ثبات البيانات، استخدمت الباحثة

الرموز "K-R_r"^{٤٩}، وهي كما يلي :

$$K - R_r = \left(\frac{n}{n-1} \right) \left(\frac{S^2 - \sum pq}{S^2} \right)$$

الإيضاح:

$K - R_r$: معامل ثبات البيانات في الأسئلة

n : عدد الأسئلة

p : عدد الطلاب الذين يجيبون إجابة صحيحة

q : عدد الطلاب الذين يجيبون إجابة خاطئة

$\sum pq$: نتيجة العدد q و p

^{٤٩} نفس المرجع، ص . ١١٥

S : الانحراف المعياري من الاختبار

(٣) اختبار درجات الصعوبة ومميز قدرة الأسئلة

لاختبار درجة صعوبة ومميز قدرة الأسئلة في شكل أسئلة من وصف الاختبار،

باستخدام الرموز^{٥٥}:

$$IF = \frac{FH + FL}{N}$$

$$ID = \frac{FH - FL}{n}$$

الإيضاح:

IF : درجة الصعوبة (Item Facility)

FH : مجموعة الإجابة الصحيحة من فرقة الأعلى (Frequency High)

FL : مجموعة الإجابة الصحيحة من فرقة السفلى (Frequency Low)

n : مجموعة الطلاب من فرقة الأعلى أو السفلى (٢٧,٥%)

ID : مميز قدرة الأسئلة (Item Discriminability)

^{٥٥} Sri Wahyunidan Abdul Syukur Ibrahim, Asesmen Pembelajaran Bahasa, Jakarta: Refika Aditama, ٢٠١٢ hal. ١٣٠

٣.٨ أسلوب تحليل البيانات

أما أسلوب تحليل البيانات المستخدمة هو الاختبار الطبيعي بطريقة

ليليفورس (Liliefors) واختبار التجانس بطريقة برليت (Bartlet) واختبار

الفرضية يعني اختبار t .

أ. الاختبار الطبيعي، يستخدم أسلوب الاختبار الطبيعي لحصول على بيانات

قيمة نتائج تعلم في فهم الكتابة اللغة العربية للطلاب فهو اختبار ليليفورس

(Liliefors)

ب. الاختبار التجانس، يستخدم أسلوب الاختبار التجانس لحصول على

بيانات قيمة نتائج تعلم في فهم الكتابة اللغة العربية للطلاب فهو اختبار

برليت (Bartlet)

ج. الاختبار الفرضية، بعد معرفة البيانات الطبيعية والمتجانسة فيجرب اختبار

الفرضية باختبار t في درجة الأهمية ٥%.

وأما قاعدة الارتباط كما يلي^{٥١}:

$$t = \frac{\bar{x}_1 - \bar{x}_2}{\sqrt{\frac{\sum X_1^2 + \sum X_2^2}{n_1 + n_2} - \frac{1}{n_1} + \frac{1}{n_2}}}$$

^{٥١}Burhan Nurgiantoro, Penilaian dalam Pengajaran Bahasa dan Sastra (Yogyakarta: BPFE UGM, ١٩٩٥) hal. ١٤٠

الإيضاح:

t : قيمة t التي تبحث

X_1 : قيمة معدل المكتسبت لفصل التجري

X_2 : قيمة معدل المكتسبت لفصل المضبوط

$\sum X_1^2$: عدد قيمة الانحراف معياريا لفصل التجري

$\sum X_2^2$: عدد قيمة الانحراف معياريا لفصل المضبوط

n_1 : عدد البيانات في فصل التجري

n_2 : عدد البيانات في فصل المضبوط

٣.٩ فرضية الإحصاء

$$H_0: \mu_1 = \mu_2$$

$$H_1: \mu_1 \neq \mu_2$$

الإيضاح:

H_0 : فرضية الصفر، لا يوجد تأثير استخدام استراتيجيات التعلم التعاوني تكمل

الجميل على مهارة الكتابة للطلاب.

H_1 : فرضية البحث، يوجد تأثير استخدام استراتيجيات التعلم التعاوني تكمل

الجميل على مهارة الكتابة للطلاب.

١١١ : قيمة معدّل بنتيجة تعلّم الطلاب في درس الكتابة التي علّمها المدرس

باستخدام استراتيجيات التعلم التعاوني تكمل الجمل.

١١٢ : قيمة معدّل بمهارة الكتابة الطلاب في درس الكتابة التي علّمها المدرس

باستخدام طريقة المباشرة.

الباب الرابع

نتائج البحث

تقدم الباحثة في هذا الباب شرح نتائج البحث التي تحتوي على وصف البيانات، اختبار شروط التحليل، نتائج اختبار الفرضية، و محدودة البحث.

٤.١ وصف البيانات

تقدم الباحثة في هذا الباب شرح نتيجة البحث في تعليم الكتابة العربية من الفصلين وهما من الفصل التجريبي الذي يستخدم فيه استراتيجيات التعلم التعاوني تكمل الجمل، ومن الفصل المضبوط الذي يستخدم فيه طريقة المباشرة وشرح درجة الأدنى والأعلى ومعدل المكتسبات والانحراف المعياري والمتوسط وتوزيع المتوسط.

(١) نتائج اختبار مهارة الكتابة لطلاب الفصل التجريبي

وفقا على البيانات المحسولة من مهارة الكتابة لطلاب الفصل التجريبي تعليم الكتابة باستخدام استراتيجيات التعلم التعاوني تكمل الجمل حصل على الدرجة الأدنى (٤٨) والدرجة الأعلى (١٠٠) ومعدل المكتسبات (٧٥،٩٢٥)

والإنحراف المعياري (١١،٨٣) والمتوسط (٨١،٥) ومنوال (٧٧،٩٢).

وتوزيع المتوسط ورسم البيانات فيما يلي:

الجدول ١.

توزيع المتوسط لمهارة الكتابة باستخدام استراتيجيات التعلم التعاوني لفصل

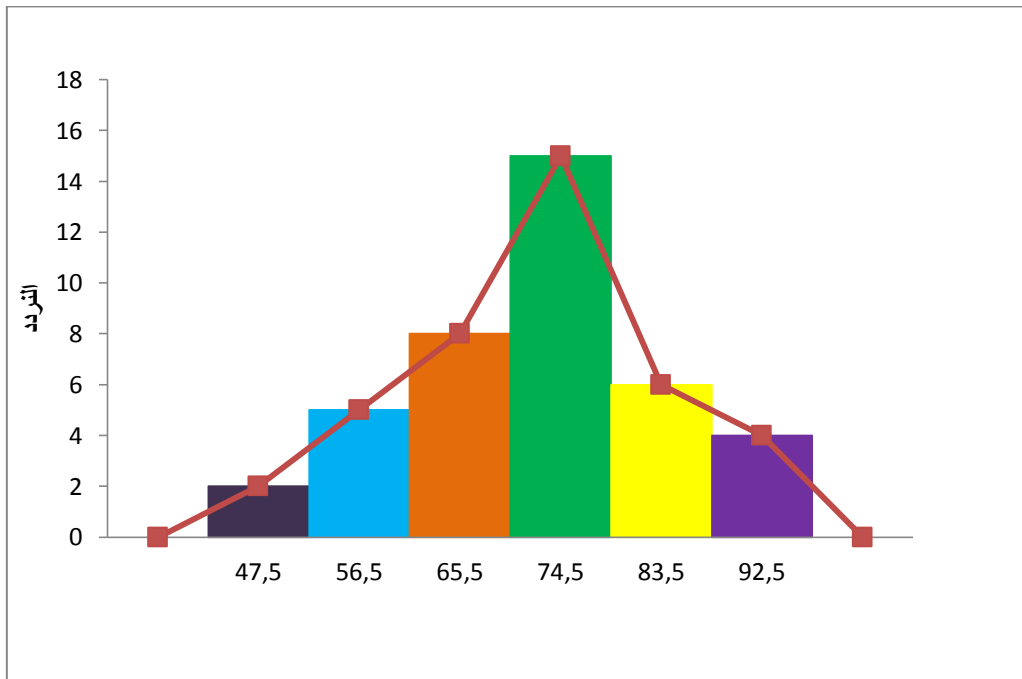
التجريبي.

رقم	الطبقة الفاصلة	التردد	الحد الأدنى	الحد الأعلى	التردد المطلق	التردد النسبة
١	٤٨ - ٥٦	٢	٤٧.٥	٥٦.٥	٢	٠.٠٥%
٢	٥٧ - ٦٥	٥	٥٦.٥	٦٥.٥	٧	٠.١٣%
٣	٦٦ - ٧٤	٨	٦٥.٥	٧٤.٥	١٥	٠.٢٠%
٤	٧٥ - ٨٣	١٥	٧٤.٥	٨٣.٥	٣٠	٠.٣٨%
٥	٨٤ - ٩٢	٦	٨٣.٥	٩٢.٥	٣٦	٠.١٥%
٦	٩٣ - ١٠٠	٤	٩٢.٥	١٠٠.٥	٤٠	٠.١٠%
	العدد	٤٠				١٠٠.٠٠%

من جدول توزيع السابق، يتضح أن عدد أغلب الطلاب المحصولين

على نتيجة ٧٥-٨٣، ١٥ طلاب أي ٠.٣٨% من جميع الطلاب. ثم الدرجة

الدرجة الأدنى ٤٨-٥٦,٢ طلاب أي ٠,٠٥%, و أمّا الدرجة الأعلى بين ٩٣-١٠٠, ٤ طلاب أي ٠,١٠% و توضيحا على ذلك الجدول ،
سيأتي هيستكرام و فولجون :



الرسم ١. هستكرام و فولجون لمهارة الكتابة باستخدام استراتيجيات التعلم التعاوني لفصل التحريبي.

٢) نتائج اختبار مهارة الكتابة لطلاب الفصل المضبوط

وفقا على البيانات المحصولة من مهارة الكتابة لطلاب الفصل المضبوط

تعليم الكتابة بطريقة المباشرة تم الحصول على الدرجة الأدنى (٤٣) والدرجة

الأعلى (٩٥) ومعدل المكتسبات (٦٧،٠٥) والانحراف المعياري (١٢،٢٣)

والمتوسط (٧٠،٥) ومنوال (٦٢،٣٤). و توزيع التردد فيما يلي :

الجدول ٢.

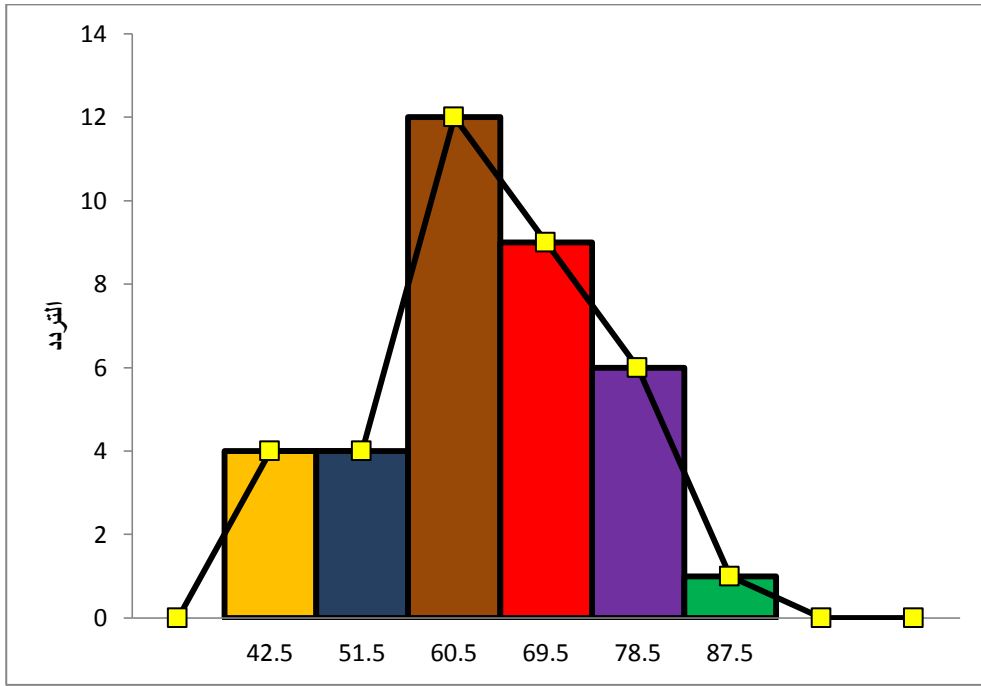
توزيع التردد لمهارة الكتابة باستخدام طريقة المباشرة لفصل المطبوع

رقم	الطبقة الفاصلة	التردد	الحد الأدنى	الحد الأعلى	التردد المطلق	التردد النسبة
١	٤٣ - ٥١	٤	٤٢.٥	٥١.٥	٤	%١١.١١
٢	٥٢ - ٦٠	٤	٥١.٥	٦٠.٥	٨	%١١.١١
٣	٦١ - ٦٩	١٢	٦٠.٥	٦٩.٥	٢٠	%٣٣.٣٣
٤	٧٠ - ٧٨	٩	٦٩.٥	٧٨.٥	٢٩	%٢٥.٠٠
٥	٧٩ - ٨٧	٦	٧٨.٥	٨٧.٥	٣٥	%١٦.٦٧
٦	٨٨ - ٩٥	١	٨٧.٥	٩٥.٥	٣٦	%٢.٧٨
	العدد	٣٦				١٠٠.٠٠%

من جدول توزيع السابق، يتضح أن عدد أغلب الطلاب المحصولين على

نتيجة ٦١-٦٩، ١٢ طلاب أي %٣٣،٣٣ من جميع الطلاب. ثم الدرجة

الأدنى بين ٤٣-٥١، ٤ طلاب أي ١١،١١%، و أمّا الدرجة الأعلى بين ٨٨-٩٥، ١ طالب أي ٢،٧٨% و توضيحا على ذلك الجدول ، سيأتي هيكترام و فوجلون :



الرسم ٢. هيكترام و فوجلون لمهارة الكتابة بإستخدام طريقة المباشرة لفصل المطبوع

٤.٢ الاختبار شروط التحليل

قبل أداء الاختبار الفرضية فيؤدي اختبار شروط التحليل. وهناك يجرى الإختبار الطبيعي بطريقة ليليفورس (Liliefors) و اختبار التجانس بطريقة برتليت (Bartlett).

١. الاختبار الطبيعي

يستخدم أسلوب الإختبار الطبيعي للحصول على بيانات مهارة الكتابة للطلاب فهو اختبار ليليفورس (Lilifors). تدل نتيجة الاختبار الطبيعي لمهارة الكتابة لطلاب الفصل التجريبي على أن حساب L الأعلى هو (٠,٢١٦) و جدول L بعينات ٤٠ طالبا في مستوى الأهمية ٠,٠٥ هي (٦,٣٢). حساب L (٠,٢١٦) أقل من جدول L (٦,٣٢). ولأن حساب L أصغر من جدول L ففرضية الصفر (H_0) فتكون هذه البيانات طبيعية.

أما نتيجة الاختبار الطبيعي لمهارة الكتابة لطلاب الفصل المضبوط على أن حساب L الأعلى هو (٠,١٥٨). جدول L بعينات ٣٦ طالبا في مستوى الأهمية ٠,٠٥ هي (٦,٠٠). حساب L (٠,١٥٨) أقل من جدول L (٦,٠٠). ولأن حساب L أصغر من L جدول، فتكون هذه البيانات طبيعية.

الجدول ٣.

نتيجة الاختبار الطبيعي

الفرق	N	حساب L	جدول L	الخلاصة
التجريبي	٤٠	٠,٢١٦	٦,٣٢	الطبيعية
المضبوط	٣٦	٠,١٥٨	٦,٠٠	الطبيعية

الإيضاح :

N : عدد العينات

حساب L : قيمة الحسابي

جدول L : قيمة الجدول

٢. الاختبار التجانسي

و بعد الختبار الطبيعي الذي يؤثر إلى إشارة التوزع الطبيعي، ثمّ يقوم الاختبار التجانس باستعمالاختبار البرتليت (Barlet) هو للحساب الطبقة الفاصلة و العينات إنّ كلها متجانسة. يجرى اختبار التجانس بشروط هي الطبقة الفاصلة من العينات المتجانسة إذا حساب $\chi^2 < \chi^2_{جدول}$ ومن نتيجة التحليل على العينات "X" و "Y" و حصل قيمة التجانس في حساب χ^2 هو -٠،١٣، و أما جدول χ^2 هو ٣،٤٨١ لمستوي الأهمية ٠،٠٥ و بدرجة الحرّية (dk=٧٤). لأنّ حساب $\chi^2 < \chi^2_{جدول}$ ، بفرضية الصفر (H_0) مرفوضة و فرضية البحث (H_1) مقبولة. وفقا على ذلك تكون هذه البيانات متجانسة.

الجدول ٤.

نتيجة لمهارة الكتابة

الخلاصة	جدول χ^2	حساب χ^2	Dk	B	S^2
متجانسة	٣٤٤٨١	٠،١٣-	٧٤	١٥٩،٧٦٦	١٤٤،٥٤

الإيضاح :

 S^2 : المتنوع

B : قيمة برتليت

Dk : درجة الحرية

حساب χ^2 : قيمة الحسابيجدول χ^2 : قيمة الجدول

٤.٣ الاختبر فرضية البحث

بعد معرفة البيانات الطبيعية والمتجانسة فيجربى اختبار الفرضية باختبار t .

وتدل بيانات البحث أن قيمة معدل المكتسبات فى مهارة الكتابة للطلاب باستخدام

استراتيجيات التعلم التعاوني تكمل الجمالأيفصل التجريبي هي (٧٥،٩٣). وقيمة معدل

المكتسبات في مهارة الكتابة للطلاب بطريقة المباشرة أي فصل المضبوط هي (٦٧،٠٦).

ويكون حساب t (٣،٢١)، وأما جدول t في مستوى الأهمية ٠،٠٥ (١،٦٧). ولهذا حساب t أكبر من جدول t ، حساب t (٣،٢١) < جدول t (١،٦٧). ولذلك فرضية الصفر (H_0) التي تشير أن لا يوجد تأثير استخدام استراتيجيات التعلم التعاوني في مهارة الكتابة للطلاب مرفوضة، وقبلت فرضية البحث (H_1) التي تشير أن يوجد تأثير استخدام استراتيجيات التعلم التعاوني تكمل الجمل في مهارة الكتابة للطلاب.

وتم تحليل البيانات وعرف أن مهارة الكتابة للطلاب باستخدام استراتيجيات التعلم التعاوني تكمل الجمل في المدرسة المتوسطة الإسلامية ٢٥ جاكرتا رقي و أحسن من مهارة الكتابة للطلاب بطريقة المباشرة.

وبعد معرفة اختبار حساب t أكبر من جدول t ، وهذا يعنى أن فرضية الصفر (H_0) مرفوضة، وقبلت فرضية البحث (H_1)، يوجد تأثير ايجابي في استخدام طريقة التعاونية على مهارة الكتابة لدى الطلاب في المدرسة المتوسطة الإسلامية ٢٥ جاكرتا.

٤.٤ محدودية البحث

و على الرغم، قد حاولت الباحثة بالجهد و القدرة القوية، و لكنّها شعرت بأنّ هذا البحث لا يخلو من النقصان و الأخطاء و بعيدا عن الكمال.

وهذه النقائص في هذا البحث لعدّة العوامل، منها :

١. كثرة العطلة للطلاب الفصل الثاني في مدرسة المتوسطة الإسلامية ٢٥ جاكرتا

لأن فيها تأدية الإمتحانات الوطنية والإمتحانات الآخر للمدرسة.

٢. قلة الخبرات عند الباحثة في مجال التعليم و مراقبة الطلاب حتّي وصلوا الطلاب

على النتائج الصغيرة

٣. نقصان الباحثة في استعداد قبل تعليمها و لا تستولي على ميدان عملية

التعليمية

الباب الخامس

الخاتمة

تقدم الباحثة في هذا الباب شرح الاستنتاج و التضمين و الاقتراحات. و إنَّ هذا الباب من خاتم أبواب لهذا البحث العلمي.

٥.١ الاستنتاج

اعتماد على نتائج تحليل البيانات ونتائج اختبار الفرضية الذي يستخدم فيها اختبار t التي تم شرحها في الباب الرابع، فتقدم الباحثة الاستنتاج كما يلي: "يوجد تأثير إيجابي باستخدام استراتيجيات التعلم التعاوني بأسلوب تكمل الجمل على مهارة الكتابة لدى طلاب المدرسة المتوسطة الإسلامية ٢٥ جاكرتا".

قيمة اختبار حساب t (٣،٢١)، وأما جدول t في مستوى الأهمية ٠،٠٥ (١،٦٧). ولهذا حساب t أكبر من جدول t ، حساب t (٣،٢١) < جدول t (١،٦٧). ولذلك يوجد تأثير إيجابي باستخدام استراتيجيات التعلم التعاوني على مهارة الكتابة لدى طلاب المدرسة المتوسطة الإسلامية ٢٥ جاكرتا.

٥.٢ التضمين

كان التضمين لهذا البحث وفقا من نتائج تحليل البيانات أن مهارة الكتابة لدى طلاب المدرسة المتوسطة الإسلامية ٢٥ جاکرتا باستخدام وسيلة استراتيجيات التعاونية تكمل الجمل أرقى من مهارة الكتابة للطلاب بدون استخدام استراتيجيات التعاونية تكمل الجمل. أما أسلوب تكمل الجمل كما أن استراتيجيات التعلم التعاوني أحب إليه الطلاب ليتعلموا به. ولأن في هذه الحالة يوفر المدرس الفرص الكثيرة للطلاب لنقل آرائهم وأفكارهم إلى اللغة المكتوبة ثم يقوم الطلاب بمناقشة نتائجهم داخل الفصل تحت اشراف المدرس، فهذه الطريقة تكون رغبة الطلاب مرتقيا في التعلم كما سترتقي مهاراتهم في درس اللغة العربية.

مهارات اللغة الأربع هي فهم المسموع، و الكلام، و القراءة و الكتابة. مهارة الكتابة ليس أمر سهلا في تعلمها. و من ذلك فلا بد للطلاب أن يمارسوا التدريبات الكثيرة كي يستطيعوا أن يفهموا فهما عميقا و تطبيقا في نقل آرائهم و أفكارهم إلى اللغة المكتوبة.

واضافة إلى ذلك ينبغي على كل المدرس أن يستخدموا الطريقة التعليمية المناسبة خصوصا في تعليم الكتابة اللغة العربية.

٥.٣ الإقتراحات

أما الإقتراحات التي يجب على المدرسين و الطلاب اهتمامها اهتماما بالغاً من نتيجة هذا البحث العلمي هي كآآتي:

١. يرجي على المدرس أن يدرب الطلاب في مهارة الكتابة من جميع الناحيته في التراكب، في إختيار المفردات و الكلمة حتي يكون اللغة المكتبة الجيدة.
٢. ينبغي على المدرس أن يستخدم طرائق التدريس المتنوعة في القاء المادة الدراسية.
٣. لابد على طلاب المدرسة أن يحبوا اللغة العربية لأنها ليست مادة صعبة، ولكنها مادة سهلة وممتعة ولها كثرة الفوائد اذا اجتهدنا في تعلّمها.
٤. يرجي على الطلاب في قسم اللغة العربية و آدبها على كثرة الإقامة بالبحث العلمي المتعلقة بقدرة الطلاب على مهارة الكتابة من أجل ترقية مهاراتهم في اللغة العربية.

المراجع والمصادر

الخليفة، حسن جعفر. فصول في تدريس اللغة العربية. الرياض: مكتبة الرشد. ٢٠٠٣. ط. ٢.

الشنطي، الدكتور محمد صالح. المهارات اللغوية - مدخل إلى خصائص اللغة العربية وفنونها. المملكة العربية السعودية: دار الأندلس للنشر والتوزيع. ١٤١٧ هـ.

طعيمة، رشدي أحمد. تدريس العربية في التعليم العام - نظريات وتجارب. القاهرة: دار الفكر العربي. ٢٠٠١. ط. ١.

العصيلي، عبد العزيز بن إبراهيم. طرائق التدريس اللغة العربية للناطقين بلغات أخرى. الرياض: جامعة الإمام محمد بن سعود الإسلامية. ٢٠٠٢. ط. ١.

فرج، الدكتور عبد اللطيف بن حسين. طرق التدريس في القرن الواحد والعشرين. عمان: دار المسيرة للنشر والتوزيع. ٢٠٠٥.

القاسم، وجيه ابن قاسم وسعد بن عبد الله المرعبة. التعلم التعاوني "تواصل وتفاعل". الرياض: وزارة التربية والتعليم - الإدارة العامة للإشراف التربوي. ١٤٢٣ هـ.

مألوف، لويس. المنجد في اللغة. بيروت: دار المشرف. ١٩٧٧ م. ط. ٢١.

مصطفى، عبداللهعلي. مهارات اللغة العربية. عمان: دار المسيرة للنشر والتوزيع. ٢٠٠٧. ط. ٢.

المنيف، محمد صالح عبد الله. المهارات الأساسية لمدير الإدارة المدرسة. الرياض: مكتبة الملك. ٢٠٠٢.

Referensi dari Bahasa Indonesia

- Arikunto, Suharsimi. Dasar-dasar Evaluasi Pendidikan, Jakarta: Bumi Aksara, 2009.
- Azies, Furqonul dan Chaedar Alwasilah. Pengajaran Bahasa Komunikatif Teori dan Praktek, Bandung :Remaja Rosda karya, 1996.
- Buku Ajar Bahasa Arab Al-Amin Untuk Madrasah Tsanawiyah Kelas VIII – Semt.2. Penerbit Sinar Mandiri.
- Draft Panduan PPG. Penerbit Bintang : 28 Juli 2008.
- Ibrahim, Abdul Sukur. Assesment Pembelajaran Bahasa, Jakarta: Refika Aditama, 2012
- Isjoni. Cooperative Learning, Efektifitas Pembelajaran Kelompok, Bandung : CV. Alfabeta, 2010, Cet. 3.
- M. Saputra, Yudha. Strategi Pembelajaran Kooperatif, Bandung : CV. Bintang Warli Artika, 2008.
- Nurgiantoro, Burhan. Penilaian dalam Pengajaran Bahasa dan Sastra, Yogyakarta: BPFE UGM, 1995.
- Sudjana. Metoda Statistika, Bandung :Tarsito, 2005.
- Supriyono, Agus. Cooperative Learning :Teori dan Aplikasi PAIKEM, Yogyakarta : Pustaka Pelajar, 2010.
- Tarigan, Henry Guntur. Menulis Sebagai Suatu Keterampilan Berbahasa, Bandung : CV. Angkasa, 1983.
- PEMBELAJARAN KOOPERATIF, (<http://learningwithme.com/2014/03/10>),

Langkah Perhitungan Validitas Soal

Contoh perhitungan butir soal No.1

Tabel Perhitungan:

No	X	Y	XY	Y ²
1	1	20	20	400
2	1	21	21	441
3	1	21	21	441
4	1	20	20	400
5	1	22	22	484
6	1	13	13	169
7	1	20	20	400
8	1	16	16	256
9	1	7	7	49
10	1	15	15	225
11	0	7	0	49
12	1	15	15	225
13	1	14	14	196
14	1	23	23	529
15	1	20	20	400
16	1	12	12	144
17	1	14	14	196
18	1	20	20	400
19	1	12	12	144
20	1	11	11	121
21	0	11	0	121
22	1	21	21	441
23	1	18	18	324
24	1	20	20	400
25	1	11	11	121
26	1	12	12	144
27	1	20	20	400
28	1	21	21	441
29	1	17	17	289
30	1	22	22	484
31	1	20	20	400
32	1	15	15	225
33	1	18	18	324
34	1	15	15	225
35	1	21	21	441
36	0	10	0	100
37	1	20	20	400
38	1	10	10	100
39	1	19	19	361
40	1	21	21	441
Jumlah	37	665	637	11851

Diketahui;

$$n = 40$$

$$\sum X = 37$$

$$\sum Y = 665$$

$$\sum XY = 637$$

$$\sum Y^2 = 11851$$

Dimasukkan ke dalam rumus point biserial :

$$Mp = \frac{\sum XY}{\sum X} = \frac{637}{37} = 17,216$$

$$Mt = \frac{\sum Y}{n} = \frac{665}{40} = 16,625$$

$$p = \frac{\sum X}{n} = \frac{37}{40} = 0,925$$

$$q = 1 - p = 1 - 0,925 = 0,075$$

$$\begin{aligned} St &= \sqrt{\frac{\sum Y^2 - \frac{(\sum Y)^2}{n}}{n}} \\ &= \sqrt{\frac{11851 - \frac{(665)^2}{40}}{40}} \\ &= \sqrt{\frac{11851 - 11055,625}{40}} \\ &= \sqrt{19,884} = 4,459 \end{aligned}$$

Jadi,

$$\begin{aligned} r_{pbis} &= \frac{M_p - M_t}{S_t} \sqrt{\frac{p}{q}} \\ &= \frac{17,216 - 16,625}{4,459} \sqrt{\frac{0,925}{0,075}} \\ &= \frac{0,591}{4,459} \sqrt{12,33} = 0,13254 \times 3,51141 = 0,465 \end{aligned}$$

Diperoleh nilai r_{pbis} dengan point biserial adalah 0,465, sedangkan nilai t_{tabel} pada taraf (α) 0,05 dan $n = 40$ adalah 0,312. Maka $r_{hitung} > r_{tabel}$, dan butir soal No. 1 dinyatakan **Valid**

No	pq
1	0.09
2	0.144
3	0.199
4	0.188
5	0.174
6	0.21
7	0.199
8	0.188
9	0.174
10	0.234
11	0.109
12	0.188
13	0.109
14	0.16
15	0.16
16	0.21
17	0.174
18	0.219
19	0.188
20	0.2
21	0.16
Σpq	3.677

1. Menghitung Varians total, dengan rumus:

$$\begin{aligned}
 O_t^2 &= \frac{\Sigma y^2 - \frac{(\Sigma y)^2}{n}}{n} \\
 &= \frac{10418 - \frac{638^2}{40}}{40} \\
 &= \frac{10418 - 10176,1}{40} \\
 &= 6,04
 \end{aligned}$$

2. Menghitung Reliabilitas

$$\begin{aligned}
 KR20 &= \frac{K}{(K-1)} \left\{ 1 - \frac{\Sigma pq}{O_t^2} \right\} \\
 &= \frac{20}{20-1} \left\{ 1 - \frac{3,677}{6,04} \right\} \\
 &= \frac{20}{19} \{ 1 - 0,608 \} \\
 &= 1,05 \times 0,392 \\
 &= 0,411
 \end{aligned}$$

Tabel Interpretasi

Besarnya nilai r	Interpretasi
0,800 – 1,000	Sangat Tinggi
0,600 – 0,799	Tinggi
0,400 – 0,599	Cukup
0,200 – 0,399	Rendah

Kesimpulan

Dari Perhitungan di atas menunjukkan bahwa KR termasuk dalam kategori (0,400-0,599).

Maka Instrumen memiliki reliabilitas yang cukup

Tingkat Kesukaran Soal

$$\text{Rumus TK} = \frac{NA+NB}{N} \times 100\%$$

KTK = Tingkat kesukaran

NA = Jumlah siswa (kelompok atas) yang menjawab benar

NB = Jumlah siswa (kelompok bawah) yang menjawab benar

N = Jumlah siswa yang ikut tes

No. Soal	NA	NB	TK	KET
1	10	10	100%	Mudah
2	9	10	95%	Mudah
3	6	7	65%	Sedang
4	6	7	65%	Sedang
5	6	7	65%	Sedang
6	6	8	70%	Sedang
7	9	9	90%	Mudah
8	9	9	90%	Mudah
9	6	7	65%	Sedang
10	7	9	80%	Mudah
11	10	10	100%	Mudah
12	9	9	90%	Mudah
13	10	10	100%	Mudah
14	9	10	95%	Mudah
15	10	10	100%	Mudah
16	10	10	100%	Mudah
17	10	10	100%	Mudah
18	6	8	70%	Sedang
19	6	9	75%	Mudah
20	9	9	90%	Mudah

Tabulasi Data

No. Resp	Eksperimen (X ₁)	Kontrol (X ₂)	X ₁ ²	X ₂ ²
1	95	76	9025	5776
2	86	81	7396	6561
3	90	71	8100	5041
4	81	67	6561	4489
5	76	57	5776	3249
6	52	52	2704	2704
7	100	48	10000	2304
8	71	86	5041	7396
9	62	62	3844	3844
10	57	67	3249	4489
11	76	43	5776	1849
12	71	67	5041	4489
13	71	71	5041	5041
14	81	71	6561	5041
15	62	62	3844	3844
16	67	81	4489	6561
17	67	67	4489	4489
18	81	71	6561	5041
19	67	62	4489	3844
20	81	67	6561	4489
21	62	76	3844	5776
22	95	81	9025	6561
23	81	62	6561	3844
24	76	71	5776	5041
25	86	62	7396	3844
26	76	52	5776	2704
27	86	43	7396	1849
28	48	71	2304	5041
29	76	67	5776	4489
30	95	86	9025	7396
31	76	48	5776	2304
32	76	62	5776	3844
33	62	57	3844	3249
34	76	81	5776	6561
35	86	71	7396	5041
36	67	95	4489	9025
37	81		6561	
38	86		7396	
39	71		5041	
40	81		6561	
∑	3037	2414	236043	167110

Perhitungan Daftar Distribusi Skor Variabel

Variabel X_1

1. $n = 40$
2. Rentang (r) = $100 - 48 = 52$
3. Banyaknya kelas Interval (k) = $1 + 3,3 (\log n)$
= $1 + 3,3 (1,60)$
= $1 + 5,28 = 6,28$ dibulatkan menjadi 6
4. Panjang interval kelas (p) = $r/k = 52/6$
= $8,6$ dibulatkan menjadi 9
5. Tabel Distribusi Frekuensi

No.	Skor	F	Batas Bawah	Batas Atas	Frekuensi komulatif (FK)	Frekuensi Relatif (FR)
1	48 - 56	2	47.5	56.5	2	0.05
2	57 - 65	5	56.5	65.5	7	0.13
3	66 - 74	8	65.5	74.5	15	0.20
4	75 - 83	15	74.5	83.5	30	0.38
5	84 - 92	6	83.5	92.5	36	0.15
6	93 - 100	4	92.5	100.5	40	0.10
Jumlah		40				100.00

6. Rerata (mean)

$$\bar{x} = \frac{\sum X}{n} = \frac{3037}{40} = 75,925$$

7. Varians (S^2)

$$S^2 = \frac{\sum X^2 - \frac{(\sum X)^2}{n}}{n - 1}$$

$$S^2 = \frac{236043 - \frac{(3037)^2}{40}}{39} = \frac{236043 - 230584,225}{39} = 139,968$$

8. Standar Deviasi (SD)

$$SD = \sqrt{139,968} = 11,83$$

9. Median

$$Me = L + \left[\frac{\frac{1}{2}n - fk}{fme} \right] i$$

$$Me = 74,5 + \left[\frac{20-13}{6} \right] 6 = 74,5 + 7 = 81,5$$

Keterangan :

L : Tepi bawah kelas median

fk : Jumlah Frekuensi kumulatif sebelum kelas median

fme : Frekuensi kelas median

i : Panjang kelas (interval kelas)

10. Modus

$$Mo = L + \left[\frac{d_1}{d_1 + d_2} \right] i$$

$$Mo = 74,5 + \left[\frac{8}{8 + 6} \right] 6 = 74,5 + 3,42 = 77,92$$

Keterangan :

L : Tepi bawah kelas modus

d_1 : Selisih frekuensi kelas modus dengan kelas sebelumnya

d_2 : Selisih frekuensi kelas modus dengan kelas sesudahnya

i : Panjang kelas (interval kelas)

Perhitungan Daftar Distribusi Skor Variabel

Variabel X_2

1. $n = 36$
2. Rentang (r) = $95 - 43 = 52$
3. Banyaknya kelas Interval (k) $1 + 3,3 (\log n) = 1 + 3,3 (1,55)$
 $= 1 + 5,11$
 $= 6,11$ dibulatkan menjadi 6
4. Panjang interval kelas (p) = $r/k = 52/6$
 $= 8,6$ dibulatkan menjadi 9

5. Tabel Distribusi Frekuensi

No.	Interval Kelas	F	Batas Bawah	Batas Atas	Frekuensi komulatif (FK)	Frekuensi Relatif (FR)
1	43 - 51	4	47.5	52.5	4	11.11
2	52 - 60	4	52.5	57.5	8	11.11
3	61 - 69	12	57.5	62.5	20	33.33
4	70 - 78	9	62.5	67.5	29	25.00
5	79 - 87	6	67.5	72.5	35	16.67
6	88 - 95	1	72.5	77.5	36	2.78
Σ		36				100.00

6. Rerata(mean)

$$\bar{x} = \frac{\sum X}{n}$$

$$\bar{x} = \frac{2414}{36} = 67,05$$

7. Varians (S^2)

$$S^2 = \frac{\sum X^2 - \frac{(\sum X)^2}{n}}{n - 1}$$

$$S^2 = \frac{167110 - \frac{(2414)^2}{36}}{35}$$

$$S^2 = \frac{167.110 - 161872,11}{35}$$

$$S^2 = 149,654$$

8. Standar Deviasi (SD)

$$SD = \sqrt{149,654}$$

$$SD = 12.23$$

9. Median

$$Me = L + \left[\frac{\frac{1}{2}n - fk}{fme} \right] i$$

$$Me = 60,5 + \left[\frac{18 - 8}{6} \right] 6$$

$$Me = 60,5 + 10 = 70,5$$

Keterangan :

L : Tepi bawah kelas median

fk : Jumlah Frekuensi kumulatif sebelum kelas median

fme : Frekuensi kelas median

i : Panjang kelas (interval kelas)

10. Modus

$$Mo = L + \left[\frac{d_1}{d_1 + d_2} \right] i = 60,5 + \left[\frac{4}{4 + 9} \right] 6$$

$$Mo = 60,5 + 1,84 = 62,34$$

Keterangan :

L : Tepi bawah kelas modus

d_1 : Selisih frekuensi kelas modus dengan kelas sebelumnya

d_2 : Selisih frekuensi kelas modus dengan kelas sesudahnya

i : Panjang kelas (interval kelas)

Perhitungan Normalitas Dengan Lilifors
Kelas Eksperimen

No	X_1	Z_i	$F(Z_i)$	$S(Z_i)$	$F(Z_i)-S(Z_i)$	$F(Z_i)-S(Z_i)$
1	48	-2.360	0.009	0.029	0.020	0.020
2	52	-2.022	0.022	0.059	0.037	0.037
3	57	-1.600	0.055	0.088	0.033	0.033
4	62	-1.177	0.120	0.118	-0.002	0.002
5	62	-1.177	0.120	0.147	0.027	0.027
6	62	-1.177	0.120	0.176	0.057	0.057
7	62	-1.177	0.120	0.206	0.086	0.086
8	67	-0.754	0.225	0.235	0.010	0.010
9	67	-0.754	0.225	0.265	0.039	0.039
10	67	-0.754	0.225	0.294	0.069	0.069
11	67	-0.754	0.225	0.324	0.098	0.098
12	71	-0.416	0.339	0.353	0.014	0.014
13	71	-0.416	0.339	0.382	0.044	0.044
14	71	-0.416	0.339	0.412	0.073	0.073
15	71	-0.416	0.339	0.441	0.103	0.103
16	76	0.006	0.503	0.471	-0.032	0.032
17	76	0.006	0.503	0.500	-0.003	0.003
18	76	0.006	0.503	0.529	0.027	0.027
19	76	0.006	0.503	0.559	0.056	0.056
20	76	0.006	0.503	0.588	0.086	0.086
21	76	0.006	0.503	0.618	0.115	0.115
22	76	0.006	0.503	0.647	0.145	0.145
23	76	0.006	0.503	0.676	0.174	0.174
24	81	0.429	0.666	0.706	0.040	0.040
25	81	0.429	0.666	0.735	0.069	0.069
26	81	0.429	0.666	0.765	0.099	0.099
27	81	0.429	0.666	0.794	0.128	0.128
28	81	0.429	0.666	0.824	0.158	0.158
29	81	0.429	0.666	0.853	0.187	0.187
30	81	0.429	0.666	0.882	0.216	0.216
31	86	0.852	0.803	0.912	0.109	0.109
32	86	0.852	0.803	0.941	0.138	0.138
33	86	0.852	0.803	0.971	0.168	0.168
34	86	0.852	0.803	1.000	0.197	0.197

35	86	0.852	0.803	1.029	0.227	0.227
36	90	1.190	0.883	1.059	0.176	0.176
37	95	1.612	0.947	1.088	0.142	0.142
38	95	1.612	0.947	1.118	0.171	0.171
39	95	1.612	0.947	1.147	0.201	0.201
40	100	2.035	0.979	1.176	0.197	0.197
SUM	3037					
MEAN	75.93					
MEDIAN	76					
MODUS	76					
MIN	48					
MAX	100					
STD	11.831					
VAR	139.969					

Dari perhitungan, didapat nilai L_{Hitung} terbesar = 0,216, L_{Tabel} untuk $n= 40$ dengan taraf signifikan 0,05 adalah 6,32. Karena $L_{Hitung} < L_{Tabel}$, $0,216 < 6,32$, dengan demikian dapat disimpulkan bahwa **data berdistribusi Normal**.

Perhitungan Normalitas Dengan Lilifors
Kelas Kontrol

No	X ₂	Z _i	F(Z _i)	S(Z _i)	F(Z _i)-S(Z _i)	F(Z _i)-S(Z _i)
1	43	-1.966	0.025	0.031	-0.007	0.007
2	43	-1.966	0.025	0.063	-0.038	0.038
3	48	-1.558	0.060	0.094	-0.034	0.034
4	48	-1.558	0.060	0.125	-0.065	0.065
5	52	-1.231	0.109	0.156	-0.047	0.047
6	52	-1.231	0.109	0.188	-0.078	0.078
7	57	-0.822	0.206	0.219	-0.013	0.013
8	57	-0.822	0.206	0.250	-0.044	0.044
9	62	-0.413	0.340	0.281	0.058	0.058
10	62	-0.413	0.340	0.313	0.027	0.027
11	62	-0.413	0.340	0.344	-0.004	0.004
12	62	-0.413	0.340	0.375	-0.035	0.035
13	62	-0.413	0.340	0.406	-0.067	0.067
14	62	-0.413	0.340	0.438	-0.098	0.098
15	67	-0.005	0.498	0.469	0.029	0.029
16	67	-0.005	0.498	0.500	-0.002	0.002
17	67	-0.005	0.498	0.531	-0.033	0.033
18	67	-0.005	0.498	0.563	-0.064	0.064
19	67	-0.005	0.498	0.594	-0.096	0.096
20	67	-0.005	0.498	0.625	-0.127	0.127
21	71	0.322	0.626	0.656	-0.030	0.030
22	71	0.322	0.626	0.688	-0.061	0.061
23	71	0.322	0.626	0.719	-0.092	0.092
24	71	0.322	0.626	0.750	-0.124	0.124
25	71	0.322	0.626	0.781	-0.155	0.155
26	71	0.322	0.626	0.813	-0.186	0.186
27	71	0.322	0.626	0.750	-0.124	0.124
28	76	0.731	0.768	0.875	-0.107	0.107
29	76	0.731	0.768	0.906	-0.139	0.139
30	81	1.140	0.873	0.938	-0.065	0.065
31	81	1.140	0.873	0.969	-0.096	0.096
32	81	1.140	0.873	1.000	-0.127	0.127
33	81	1.140	0.873	1.031	-0.158	0.158
34	86	1.549	0.939	1.063	-0.123	0.123

35	86	1.549	0.939	1.094	-0.154	0.154
36	95	2.284	0.989	1.125	-0.136	0.136
SUM	2414					
MEAN	67.06					
MEDIAN	67					
MODUS	71					
MIN	43					
MAX	95					
STD	12.233					
VAR	149.654					

Dari perhitungan, didapat nilai L_{Hitung} terbesar = 0,158, L_{Tabel} untuk $n= 36$ dengan taraf signifikan 0,05 adalah 6,00. Karena $L_{Hitung} < L_{Tabel}$ $0,158 < 6,00$, dengan demikian dapat bahwa disimpulkan **data berdistribusi Normal**.

Uji Homogenitas dengan Uji Barlet
Tabel Variabel Kemampuan Menulis Kelompok I dan II

kel	n	dk (n-1)	1/dk	Si ²	Log Si ²	dk.Si ²	(dk) Log Si ²
1	40	39	0.026	139.968	2.146	5458.752	83.695
2	36	35	0.029	150	2.175	5237.89	76.128
Σ	76	74	0.054	289.622	4.321	10696.642	159.823

1. Variansi Gabungan S²

$$S^2 = \frac{\sum dk \cdot S_1^2}{\sum dk}$$

$$S^2 = \frac{10696,642}{74} = 144.54$$

2. Log S² = log (144,54)
= 2,159

3. Harga B = lo mnng S² × Σ dk
= 2,159 x 74
= 159,766

4. Hitung χ² = (ln 10) × {B - (dk · log S₁²)}

$$= 2,3026 \times (159,766 - 159,823)$$

$$= 2,3026 \times -0,057$$

$$= -0,13$$

5. Hitung χ² tabel untuk α = 0,05 dengan k = 1, adalah 3,841

Karena χ² hitung < χ² tabel = -0,13 < 3,841

Maka kedua Varians **Homogen**

Perhitungan Uji-t

Tabel persiapan analisis untuk uji-t

No	X1	X2
1	48	43
2	52	43
3	57	48
4	62	48
5	62	52
6	62	52
7	62	57
8	67	57
9	67	62
10	67	62
11	67	62
12	71	62
13	71	62
14	71	62
15	71	67
16	76	67
17	76	67
18	76	67
19	76	67
20	76	67
21	76	71
22	76	71
23	76	71
24	81	71
25	81	71
26	81	71
27	81	71
28	81	76
29	81	76
30	81	81
31	86	81
32	86	81
33	86	81
34	86	86
35	86	86
36	90	95
37	95	

N1 : 40

N2 : 36

$\sum X1$: 3037

$\sum X2$: 2440

\bar{x}_1 : 75,93

\bar{x}_2 : 67,06

S_1^2 : 139,968

S_2^2 : 149,65

Rumus uji t:

$$t = \frac{\bar{x}_1 - \bar{x}_2}{S \sqrt{\frac{1}{n_1} + \frac{1}{n_2}}}$$

38	95	
39	95	
40	100	
sum	3037	2414
average	75.93	67.06
varian	139.97	149.65

$$S^2 = \frac{(n_1 - 1)S_1^2 + (n_2 - 1)S_2^2}{n_1 + n_2 - 2}$$

$$S^2 = \frac{(39 \times 139,968) + (35 \times 149,65)}{40 + 36 - 2}$$

$$S^2 = \frac{5458,752 + 5237,75}{74}$$

$$S^2 = 144,54 = \sqrt{144,54} = 12,02$$

$$t = \frac{\bar{x}_1 - \bar{x}_2}{S \sqrt{\frac{1}{n_1} + \frac{1}{n_2}}}$$

$$t = \frac{75,93 - 67,06}{12,02 \sqrt{0,053}}$$

$$t = \frac{8,87}{2,76} = 3,21$$

Dari perhitungan diatas, diperoleh hasil $t_{hitung} = 3,21$. t_{table} dengan $\alpha = 0,05$ dan $dk (n-2) = 74$ adalah 1,671. Karena $t_{hitung} > t_{table}$ ($3,21 > 1,671$), berarti terdapat pengaruh penggunaan metode Cooperative Learning Teknik Complete Sentence Terhadap Kemampuan Menulis Siswa.

TABEL ANALISIS ITEM

No.	Nomor Soal																									Skor Total	
	1	2	3	4	5	6	7	8	9	10	11	12	13	14	15	16	17	18	19	20	21	22	23	24	25		
1	1	1	0	1	1	1	1	1	1	1	0	0	1	1	0	1	1	0	1	1	1	1	1	1	1	20	
2	1	1	1	0	1	0	1	1	1	1	0	0	1	1	1	1	1	1	1	1	1	1	1	1	1	21	
3	1	1	1	0	1	0	1	1	1	1	0	0	1	1	1	1	1	1	1	1	1	1	1	1	1	21	
4	1	1	0	1	1	1	1	1	1	1	0	0	1	1	0	1	1	0	1	1	1	1	1	1	1	20	
5	1	1	0	1	1	1	1	1	1	1	0	1	1	1	1	1	1	0	1	1	1	1	1	1	1	22	
6	1	1	0	0	0	0	0	1	1	0	0	0	0	1	0	1	1	0	1	1	1	1	0	1	1	13	
7	1	1	0	1	1	1	1	1	1	1	0	0	1	1	0	1	1	0	1	1	1	1	1	1	1	20	
8	1	1	0	1	0	1	0	1	1	0	0	0	0	1	1	1	1	0	1	1	1	1	0	1	1	16	
9	1	0	0	1	0	1	0	0	0	0	0	0	0	0	1	0	1	0	0	1	1	0	0	0	0	7	
10	1	1	0	0	0	0	0	1	1	0	0	1	0	1	0	1	1	1	1	1	1	1	0	1	1	15	
11	0	0	0	0	0	0	0	0	0	0	1	1	1	1	1	0	0	1	0	0	0	1	0	0	0	7	
12	1	1	0	1	0	1	0	1	1	0	0	0	0	1	0	1	1	0	1	1	1	1	1	0	1	15	
13	1	0	0	1	1	1	1	0	0	1	0	1	1	0	1	0	1	1	0	1	1	0	1	0	0	14	
14	1	1	1	1	1	1	1	1	1	1	0	0	1	1	1	1	1	1	1	1	1	1	1	1	1	23	
15	1	1	0	1	1	1	1	1	1	1	0	0	1	1	0	1	1	0	1	1	1	1	1	1	1	20	
16	1	0	1	1	1	1	1	0	0	1	0	0	1	0	0	1	0	0	1	0	0	1	1	0	1	0	12
17	1	0	1	1	1	1	0	0	0	1	0	0	0	1	1	0	1	1	0	1	1	1	1	1	0	0	14
18	1	1	0	1	1	1	1	1	1	1	0	0	1	1	0	1	1	0	1	1	1	1	1	1	1	20	
19	1	0	0	0	1	0	1	0	0	1	0	0	1	1	1	0	1	1	0	1	1	0	1	0	0	12	
20	1	0	0	0	0	0	0	0	0	0	1	1	1	1	1	0	1	1	0	1	1	1	0	0	0	11	
21	0	0	1	0	0	0	0	0	0	1	0	0	1	1	1	1	1	1	0	1	1	1	0	0	0	11	
22	1	1	1	1	1	1	1	1	1	1	0	0	1	1	0	1	1	0	1	1	1	1	1	1	1	21	
23	1	1	0	0	1	0	1	1	1	1	0	0	1	1	0	1	1	0	1	1	1	1	1	1	1	18	
24	1	1	0	1	1	1	1	1	1	1	0	0	1	1	0	1	1	0	1	1	1	1	1	1	1	20	
25	1	0	0	0	0	0	0	0	0	0	1	1	1	1	1	0	1	1	0	1	1	1	0	0	0	11	
26	1	0	0	1	1	1	1	0	0	1	0	0	1	0	1	0	1	0	0	1	1	0	1	0	0	12	
27	1	1	0	1	1	1	1	1	1	1	0	0	1	1	0	1	1	0	1	1	1	1	1	1	1	20	
28	1	1	0	1	1	1	1	1	1	1	1	0	1	1	0	1	1	0	1	1	1	1	1	1	1	21	
29	1	1	1	1	0	1	0	1	1	0	0	0	0	1	0	1	1	1	1	1	1	1	0	1	1	17	
30	1	1	1	1	1	1	1	1	1	1	0	1	1	1	0	1	1	0	1	1	1	1	1	1	1	22	
31	1	1	0	1	1	1	1	1	1	1	0	0	1	1	0	1	1	0	1	1	1	1	1	1	1	20	
32	1	1	0	1	0	1	0	1	1	0	0	0	0	1	0	1	1	0	1	1	1	1	1	0	1	15	
33	1	1	0	0	1	0	1	1	1	1	0	0	1	1	0	1	1	0	1	1	1	1	1	1	1	18	
34	1	1	0	1	0	1	0	1	1	0	0	0	0	1	0	1	1	0	1	1	1	1	0	1	1	15	
35	1	1	0	1	1	1	1	1	1	1	0	0	1	1	0	1	1	0	1	1	1	1	1	1	1	20	
36	0	1	1	0	0	0	1	0	0	0	1	1	1	0	0	0	0	1	1	0	0	1	1	0	0	10	
37	1	1	0	1	1	1	1	1	1	1	0	0	1	1	0	1	1	0	1	1	1	1	1	1	1	20	
38	1	0	0	0	0	0	0	0	0	0	1	1	1	1	1	0	1	1	0	1	1	0	0	0	0	10	
39	1	1	1	0	1	0	1	1	1	1	0	0	1	1	0	1	1	0	1	1	1	1	1	1	1	19	
40	1	1	0	1	1	1	1	1	1	1	0	0	1	1	1	1	1	0	1	1	1	1	1	1	1	21	

Σ 37 29 11 26 26 26 26 28 28 27 6 9 31 35 16 29 38 14 29 38 38 34 27 28 28

R HITU 0.47 0.78 0.11 0.42 0.70 0.42 0.65 0.84 0.84 0.65 -0.47 -0.37 0.30 0.48 -0.37 0.79 0.42 -0.42 0.78 0.42 0.42 0.51 0.64 0.84 0.84

R TABE 0.396

VALID VALID **DROP** VALID VALID VALID VALID VALID VALID VALID **DROP** **DROP** VALID VALID **DROP** VALID VALID **DROP** VALID VALID VALID VALID VALID VALID

No	X	Y	XY	Y ²
1	1	20	20	400
2	1	21	21	441
3	1	21	21	441
4	1	20	20	400
5	1	22	22	484
6	1	13	13	169
7	1	20	20	400
8	1	16	16	256
9	1	7	7	49
10	1	15	15	225
11	0	7	0	49
12	1	15	15	225
13	1	14	14	196
14	1	23	23	529
15	1	20	20	400
16	1	12	12	144
17	1	14	14	196
18	1	20	20	400
19	1	12	12	144
20	1	11	11	121
21	0	11	0	121
22	1	21	21	441
23	1	18	18	324
24	1	20	20	400
25	1	11	11	121
26	1	12	12	144
27	1	20	20	400
28	1	21	21	441
29	1	17	17	289
30	1	22	22	484
31	1	20	20	400
32	1	15	15	225
33	1	18	18	324
34	1	15	15	225
35	1	21	21	441
36	0	10	0	100
37	1	20	20	400
38	1	10	10	100
39	1	19	19	361
40	1	21	21	441
jumlah	37	665	637	11851

No	X	Y	XY	Y ²
1	1	20	20	400
2	1	21	21	441
3	1	21	21	441
4	1	20	20	400
5	1	22	22	484
6	1	13	13	169
7	1	20	20	400
8	1	16	16	256
9	0	7	0	49
10	1	15	15	225
11	0	7	0	49
12	1	15	15	225
13	0	14	0	196
14	1	23	23	529
15	1	20	20	400
16	0	12	0	144
17	0	14	0	196
18	1	20	20	400
19	0	12	0	144
20	0	11	0	121
21	0	11	0	121
22	1	21	21	441
23	1	18	18	324
24	1	20	20	400
25	0	11	0	121
26	0	12	0	144
27	1	20	20	400
28	1	21	21	441
29	1	17	17	289
30	1	22	22	484
31	1	20	20	400
32	1	15	15	225
33	1	18	18	324
34	1	15	15	225
35	1	21	21	441
36	0	10	0	100
37	1	20	20	400
38	0	10	0	100
39	1	19	19	361
40	1	21	21	441
jumlah	28	665	534	11851

No.	Nomor Soal																									y	y ²
	1	2	3	4	5	6	7	8	9	10	11	12	13	14	15	16	17	18	19	20	21	22	23	24	25		
1	1	1	0	1	1	1	1	1	1	1	0	0	1	1	0	1	1	0	1	1	1	1	1	1	1	20	400
2	1	1	1	0	1	0	1	1	1	1	0	0	1	1	1	1	1	1	1	1	1	1	1	1	1	21	441
3	1	1	1	0	1	0	1	1	1	1	0	0	1	1	1	1	1	1	1	1	1	1	1	1	1	21	441
4	1	1	0	1	1	1	1	1	1	1	0	0	1	1	0	1	1	0	1	1	1	1	1	1	1	20	400
5	1	1	0	1	1	1	1	1	1	1	0	1	1	1	1	1	1	0	1	1	1	1	1	1	1	22	484
6	1	1	0	0	0	0	0	1	1	0	0	0	0	1	0	1	1	0	1	1	1	1	1	0	1	13	169
7	1	1	0	1	1	1	1	1	1	1	0	0	1	1	0	1	1	0	1	1	1	1	1	1	1	20	400
8	1	1	0	1	0	1	0	1	1	0	0	0	0	1	1	1	1	0	1	1	1	1	1	0	1	16	256
9	1	0	0	1	0	1	0	0	0	0	0	0	0	1	0	1	0	0	0	1	1	0	0	0	0	7	49
10	1	1	0	0	0	0	0	1	1	0	0	1	0	1	0	1	1	1	1	1	1	1	1	0	1	15	225
11	0	0	0	0	0	0	0	0	0	0	1	1	1	1	1	0	0	1	0	0	0	1	0	0	0	7	49
12	1	1	0	1	0	1	0	1	1	0	0	0	0	1	0	1	1	0	1	1	1	1	1	0	1	15	225
13	1	0	0	1	1	1	1	0	0	1	0	1	1	0	1	0	1	1	0	1	1	0	1	0	0	14	196
14	1	1	1	1	1	1	1	1	1	1	0	0	1	1	1	1	1	1	1	1	1	1	1	1	1	23	529
15	1	1	0	1	1	1	1	1	1	1	0	0	1	1	0	1	1	0	1	1	1	1	1	1	1	20	400
16	1	0	1	1	1	1	1	0	0	1	0	0	1	0	0	1	0	0	1	0	1	1	0	1	0	12	144
17	1	0	1	1	1	1	0	0	0	1	0	0	0	1	1	0	1	1	0	1	1	1	1	0	0	14	196
18	1	1	0	1	1	1	1	1	1	1	0	0	1	1	0	1	1	0	1	1	1	1	1	1	1	20	400
19	1	0	0	0	1	0	1	0	0	1	0	0	1	1	1	0	1	1	0	1	1	0	1	0	0	12	144
20	1	0	0	0	0	0	0	0	0	0	1	1	1	1	1	0	1	1	0	1	1	1	1	0	0	11	121
21	0	0	1	0	0	0	0	0	0	1	0	0	1	1	1	1	1	1	0	1	1	1	1	0	0	11	121
22	1	1	1	1	1	1	1	1	1	1	0	0	1	1	0	1	1	0	1	1	1	1	1	1	1	21	441
23	1	1	0	0	1	0	1	1	1	1	0	0	1	1	0	1	1	0	1	1	1	1	1	1	1	18	324
24	1	1	0	1	1	1	1	1	1	1	0	0	1	1	0	1	1	0	1	1	1	1	1	1	1	20	400
25	1	0	0	0	0	0	0	0	0	0	1	1	1	1	1	0	1	1	0	1	1	1	1	0	0	11	121
26	1	0	0	1	1	1	1	0	0	1	0	0	1	0	1	0	1	0	0	1	1	0	1	0	0	12	144
27	1	1	0	1	1	1	1	1	1	1	0	0	1	1	0	1	1	0	1	1	1	1	1	1	1	20	400
28	1	1	0	1	1	1	1	1	1	1	1	0	1	1	0	1	1	0	1	1	1	1	1	1	1	21	441
29	1	1	1	1	0	1	0	1	1	0	0	0	0	1	0	1	1	1	1	1	1	1	1	0	1	17	289
30	1	1	1	1	1	1	1	1	1	1	0	1	1	1	0	1	1	0	1	1	1	1	1	1	1	22	484
31	1	1	0	1	1	1	1	1	1	1	0	0	1	1	0	1	1	0	1	1	1	1	1	1	1	20	400
32	1	1	0	1	0	1	0	1	1	0	0	0	0	1	0	1	1	0	1	1	1	1	1	1	0	15	225
33	1	1	0	0	1	0	1	1	1	1	0	0	1	1	0	1	1	0	1	1	1	1	1	1	1	18	324
34	1	1	0	1	0	1	0	1	1	0	0	0	0	1	0	1	1	0	1	1	1	1	1	0	1	15	225
35	1	1	0	1	1	1	1	1	1	1	0	0	1	1	0	1	1	0	1	1	1	1	1	1	1	20	400
36	0	1	1	0	0	0	1	0	0	0	1	1	1	0	0	0	0	1	1	0	0	1	1	0	0	10	100
37	1	1	0	1	1	1	1	1	1	1	0	0	1	1	0	1	1	0	1	1	1	1	1	1	1	20	400
38	1	0	0	0	0	0	0	0	0	0	1	1	1	1	1	0	1	1	0	1	1	0	0	0	0	10	100
39	1	1	1	0	1	0	1	1	1	1	0	0	1	1	0	1	1	0	1	1	1	1	1	1	1	19	361
40	1	1	0	1	1	1	1	1	1	1	0	0	1	1	1	1	0	0	1	1	1	1	1	1	1	21	441

ΣX 37 29 11 26 26 26 26 28 28 27 6 9 31 35 16 29 38 14 29 38 38 34 27 28 28

p 0.925 0.725 0.275 0.65 0.65 0.65 0.65 0.7 0.7 0.675 0.15 0.225 0.775 0.875 0.4 0.725 0.95 0.35 0.725 0.95 0.95 0.85 0.675 0.7 0.7

q 0.075 0.275 0.725 0.35 0.35 0.35 0.35 0.3 0.3 0.325 0.85 0.775 0.225 0.125 0.6 0.275 0.05 0.65 0.275 0.05 0.05 0.15 0.325 0.3 0.3

No. Butir	ΣX	Mp	Mt	p	q	SD	rpbi	r tabel	KET
1	37	17.22	16.63	0.925	0.075	4.45	0.4666	0.396	Valid
2	29	19.07	16.63	0.725	0.275	4.45	0.8926	0.396	Valid
3	11	17.36	16.63	0.275	0.725	4.45	0.1022	0.396	Drop
4	26	18	16.63	0.650	0.350	4.45	0.4211	0.396	Valid
5	26	18.92	16.63	0.650	0.350	4.45	0.7038	0.396	Valid
6	26	18	16.63	0.650	0.350	4.45	0.4211	0.396	Valid
7	26	18.77	16.63	0.650	0.350	4.45	0.6567	0.396	Valid
8	28	19.07	16.63	0.700	0.300	4.45	0.8398	0.396	Valid
9	28	19.07	16.63	0.700	0.300	4.45	0.8398	0.396	Valid
10	27	18.63	16.63	0.675	0.325	4.45	0.6492	0.396	Valid
11	6	11.67	16.63	0.150	0.850	4.45	-0.4681	0.396	Drop
12	9	13.33	16.63	0.225	0.775	4.45	-0.3986	0.396	Drop
13	31	17.35	16.63	0.775	0.225	4.45	0.3044	0.396	Drop
14	35	17.43	16.63	0.875	0.125	4.45	0.4778	0.396	Valid
15	16	14.56	16.63	0.400	0.600	4.45	-0.3784	0.396	Drop
16	29	18.79	16.63	0.725	0.275	4.45	0.7911	0.396	Valid
17	38	17.05	16.63	0.950	0.050	4.45	0.4189	0.396	Valid
18	14	14.07	16.63	0.350	0.650	4.45	-0.4211	0.396	Drop
19	29	18.76	16.63	0.725	0.275	4.45	0.7785	0.396	Valid
20	38	17.05	16.63	0.950	0.050	4.45	0.4189	0.396	Valid
21	38	17.05	16.63	0.950	0.050	4.45	0.4189	0.396	Valid
22	34	17.59	16.63	0.850	0.150	4.45	0.5153	0.396	Valid
23	27	18.59	16.63	0.675	0.325	4.45	0.6372	0.396	Valid
24	28	19.07	16.63	0.700	0.300	4.45	0.8398	0.396	Valid
25	28	19.07	16.63	0.700	0.300	4.45	0.8398	0.396	Valid

Tabel Perhitungan valid soal

No.	X	Y	XY	Y ²
1	1	20	20	400
2	1	21	21	441
3	1	21	21	441
4	1	20	20	400
5	1	22	22	484
6	1	13	13	169
7	1	20	20	400
8	1	16	16	256
9	1	7	7	49
10	1	15	15	225
11	0	7	0	49
12	1	15	15	225
13	1	14	14	196
14	1	23	23	529
15	1	20	20	400
16	1	12	12	144
17	1	14	14	196
18	1	20	20	400
19	1	12	12	144
20	1	11	11	121
21	0	11	0	121
22	1	21	21	441
23	1	18	18	324
24	1	20	20	400
25	1	11	11	121
26	1	12	12	144
27	1	20	20	400
28	1	21	21	441
29	1	17	17	289
30	1	22	22	484
31	1	20	20	400
32	1	15	15	225
33	1	18	18	324
34	1	15	15	225
35	1	20	20	400
36	0	10	0	100
37	1	20	20	400
38	1	10	10	100
39	1	19	19	361
40	1	21	21	441
Σ	37	664	636	11810

TABEL ANALISIS ITEM
KEMAMPUAN MENULIS SISWA KELAS EKSPERIMEN

No.	Nomor Soal																					Skor Total	Nilai
	1	2	3	4	5	6	7	8	9	10	11	12	13	14	15	16	17	18	19	20	21		
1	1	1	1	1	1	1	1	1	1	1	1	1	1	1	1	1	1	1	0	1	20	95	
2	1	1	0	1	0	1	1	1	1	1	1	1	1	1	1	1	1	1	0	1	18	86	
3	1	1	0	1	0	1	1	1	1	1	1	1	1	1	1	1	1	1	1	1	19	90	
4	1	1	1	1	1	1	1	1	1	1	0	1	0	1	1	0	1	0	1	1	17	81	
5	1	1	1	1	1	0	1	0	1	0	1	1	1	1	0	1	1	1	1	0	16	76	
6	1	1	0	0	0	0	1	1	0	0	1	0	1	1	1	0	1	0	1	0	11	52	
7	1	1	1	1	1	1	1	1	1	1	1	1	1	1	1	1	1	1	1	1	21	100	
8	1	1	1	0	1	0	1	1	0	0	1	1	1	1	1	1	1	0	1	0	15	71	
9	1	1	0	1	1	0	1	0	1	0	1	0	1	0	1	1	1	1	0	1	13	62	
10	1	1	0	0	0	0	1	1	0	0	1	1	1	1	0	0	1	0	1	1	12	57	
11	1	0	1	1	1	1	0	1	1	1	1	1	1	1	1	0	1	1	1	0	16	76	
12	1	1	1	0	1	0	1	1	0	0	1	1	1	1	1	1	1	0	1	0	15	71	
13	1	0	1	1	1	1	0	0	1	1	1	0	1	1	1	0	1	1	1	0	15	71	
14	1	1	1	1	1	1	1	1	1	1	0	1	0	1	1	0	1	1	0	1	17	81	
15	1	1	1	1	0	1	0	0	1	0	1	1	0	1	0	1	1	0	1	0	13	62	
16	1	0	1	1	1	1	0	1	1	1	1	0	1	0	1	1	0	1	1	0	14	67	
17	1	0	1	1	1	0	0	0	1	0	1	0	1	0	1	1	1	1	1	1	14	67	
18	0	1	1	0	1	1	1	1	1	0	1	1	1	1	1	0	1	1	1	1	17	81	
19	1	1	0	1	1	1	0	1	1	1	1	0	1	1	1	1	0	1	0	0	14	67	
20	1	1	1	1	1	1	0	1	0	1	1	1	1	0	1	1	1	0	1	1	17	81	
21	0	1	0	1	1	0	1	0	1	1	0	1	1	0	1	0	1	1	0	1	13	62	
22	1	1	1	1	1	1	1	1	1	1	1	1	1	1	1	0	1	1	1	1	20	95	
23	1	1	0	1	0	1	1	1	1	1	1	1	1	1	1	1	1	0	1	0	17	81	
24	0	1	1	1	1	1	1	1	1	0	1	1	1	0	1	0	0	1	1	1	16	76	
25	1	1	0	1	0	1	1	1	1	1	1	1	1	1	1	1	1	0	1	1	18	86	
26	1	0	1	1	1	1	0	0	1	1	1	0	1	1	1	1	1	1	1	0	16	76	
27	1	1	1	1	1	1	1	1	1	1	1	1	1	1	1	1	0	1	0	0	18	86	
28	1	0	1	0	1	0	1	0	1	0	1	0	0	1	0	0	1	0	1	0	10	48	
29	1	1	1	0	1	0	1	1	0	0	1	1	1	1	1	1	1	0	1	1	16	76	
30	1	1	1	1	1	1	1	1	1	1	1	1	1	1	1	1	1	1	0	1	20	95	
31	1	1	1	1	1	1	1	1	1	1	0	1	1	1	0	0	1	1	0	1	16	76	
32	1	1	1	0	1	0	1	1	0	0	1	1	1	1	1	1	1	0	1	1	16	76	
33	0	1	0	1	0	1	0	1	1	1	1	0	1	0	1	1	0	1	1	0	13	62	
34	1	1	1	0	1	0	1	1	0	0	1	1	1	1	1	1	1	0	1	1	16	76	
35	1	1	1	1	1	1	0	0	1	1	0	1	1	1	1	1	1	1	1	1	18	86	
36	1	0	1	0	1	1	1	1	0	1	1	1	0	1	0	1	0	1	0	1	14	67	
37	1	1	1	1	1	1	1	1	1	1	1	0	1	1	0	1	1	0	1	0	17	81	
38	1	1	1	1	1	1	0	1	1	1	1	1	1	0	1	1	0	1	1	1	18	86	
39	1	1	0	1	0	1	1	0	1	0	1	1	1	1	1	0	1	1	0	1	15	71	
40	1	1	1	1	1	1	1	1	1	1	1	1	1	1	0	0	1	1	1	0	17	81	

TABULASI DATA

No. Resp	Eksperimen (X ₁)	Kontrol (X ₂)	X ₁ ²	X ₂ ²
1	95	76	9025	5776
2	86	81	7396	6561
3	90	71	8100	5041
4	81	67	6561	4489
5	76	57	5776	3249
6	52	52	2704	2704
7	100	48	10000	2304
8	71	86	5041	7396
9	62	62	3844	3844
10	57	67	3249	4489
11	76	43	5776	1849
12	71	67	5041	4489
13	71	71	5041	5041
14	81	71	6561	5041
15	62	62	3844	3844
16	67	81	4489	6561
17	67	67	4489	4489
18	81	71	6561	5041
19	67	62	4489	3844
20	81	67	6561	4489
21	62	76	3844	5776
22	95	81	9025	6561
23	81	62	6561	3844
24	76	71	5776	5041
25	86	62	7396	3844
26	76	52	5776	2704
27	86	43	7396	1849
28	48	71	2304	5041
29	76	67	5776	4489
30	95	86	9025	7396
31	76	48	5776	2304
32	76	62	5776	3844
33	62	57	3844	3249
34	76	81	5776	6561
35	86	71	7396	5041
36	67	95	4489	9025
37	81		6561	
38	86		7396	
39	71		5041	
40	81		6561	
∑	3037	2414	236043	167110

kel	n	dk (n-1)	1/dk	Si ²	Log Si ²	dk.Si ²	(dk) Log Si ²
1	40	39	0.026	139.968	2.146	5458.752	83.695
2	36	35	0.029	150	2.175	5237.89	76.128
Σ	76	74	0.054	289.622	4.321	10696.642	159.823

vans gab 144.55
log S² 2.160
harga b 159.841

0.018
0.04133581
1.90122395
0.018
0.04133581
140.674

**DATA REALIBILITAS
HASIL MENULIS KEMAMPUAN SISWA**

No.	Nomor Soal																					y	y ²
	1	2	3	4	5	6	7	8	9	10	11	12	13	14	15	16	17	18	19	20	21		
1	1	1	1	1	1	1	1	1	1	1	1	1	1	1	1	1	1	1	1	0	1	20	400
2	1	1	0	1	0	1	1	1	1	1	1	1	1	1	1	1	1	1	1	0	1	18	324
3	1	1	0	1	0	1	1	1	1	1	1	1	1	1	1	1	1	1	1	1	1	19	361
4	1	1	1	1	1	1	1	1	1	1	0	1	0	1	1	1	0	1	0	1	1	17	289
5	1	1	1	1	1	0	1	0	1	0	1	1	1	1	0	1	1	1	1	0	1	16	256
6	1	1	0	0	0	0	1	1	0	0	1	0	1	1	1	0	1	0	1	0	1	11	121
7	1	1	1	1	1	1	1	1	1	1	1	1	1	1	1	1	1	1	1	1	1	21	441
8	1	1	1	0	1	0	1	1	0	0	1	1	1	1	1	1	1	0	1	0	1	15	225
9	1	1	0	1	1	0	1	0	1	0	1	0	1	0	1	1	1	1	0	1	0	13	169
10	1	1	0	0	0	0	1	1	0	0	1	1	1	1	0	0	1	0	1	1	1	12	144
11	1	0	1	1	1	1	0	1	1	1	1	1	1	1	1	0	1	1	1	0	0	16	256
12	1	1	1	0	1	0	1	1	0	0	1	1	1	1	1	1	1	1	0	1	0	15	225
13	1	0	1	1	1	1	0	0	1	1	1	0	1	1	1	1	0	1	1	1	0	15	225
14	1	1	1	1	1	1	1	1	1	1	0	1	0	1	1	0	1	1	0	1	1	17	289
15	1	1	1	1	0	1	0	0	1	0	1	1	0	1	0	1	1	0	1	0	1	13	169
16	1	0	1	1	1	1	0	1	1	1	1	0	1	0	1	1	0	1	1	0	0	14	196
17	1	0	1	1	1	0	0	0	1	0	1	0	1	0	1	1	1	1	1	1	1	14	196
18	0	1	1	0	1	1	1	1	1	0	1	1	1	1	1	0	1	1	1	1	1	17	289
19	1	1	0	1	1	1	0	1	1	1	1	0	1	1	1	1	0	1	0	0	0	14	196
20	1	1	1	1	1	1	0	1	0	1	1	1	1	0	1	1	1	0	1	1	1	17	289
21	0	1	0	1	1	0	1	0	1	1	0	1	1	0	1	0	1	1	0	1	1	13	169
22	1	1	1	1	1	1	1	1	1	1	1	1	1	1	1	0	1	1	1	1	1	20	400
23	1	1	0	1	0	1	1	1	1	1	1	1	1	1	1	1	1	0	1	0	1	17	289
24	0	1	1	1	1	1	1	1	1	0	1	1	1	0	1	0	0	1	1	1	1	16	256
25	1	1	0	1	0	1	1	1	1	1	1	1	1	1	1	1	1	0	1	1	1	18	324
26	1	0	1	1	1	1	0	0	1	1	1	0	1	1	1	1	1	1	1	1	0	16	256
27	1	1	1	1	1	1	1	1	1	1	1	1	1	1	1	1	0	1	0	0	1	18	324
28	1	0	1	0	1	0	1	0	1	0	1	0	0	1	0	0	1	0	1	0	1	10	100
29	1	1	1	0	1	0	1	1	0	0	1	1	1	1	1	1	1	0	1	1	1	16	256
30	1	1	1	1	1	1	1	1	1	1	1	1	1	1	1	1	1	1	1	0	1	20	400
31	1	1	1	1	1	1	1	1	1	1	0	1	1	1	1	0	0	1	1	0	1	16	256
32	1	1	1	0	1	0	1	1	0	0	1	1	1	1	1	1	1	0	1	1	1	16	256
33	0	1	0	1	0	1	0	1	1	1	1	0	1	0	1	1	0	1	1	0	1	13	169
34	1	1	1	0	1	0	1	1	0	0	1	1	1	1	1	1	1	0	1	1	1	16	256
35	1	1	1	1	1	1	0	0	1	1	0	1	1	1	1	1	1	1	1	1	1	18	324
36	1	0	1	0	1	1	1	1	0	1	1	1	0	1	0	1	0	1	0	1	1	14	196
37	1	1	1	1	1	1	1	1	1	1	1	0	1	1	0	1	1	0	1	0	1	17	289
38	1	1	1	1	1	1	0	1	1	1	1	1	1	0	1	1	0	1	1	1	1	18	324
39	1	1	0	1	0	1	1	0	1	0	1	1	1	1	1	0	1	1	0	1	1	15	225
40	1	1	1	1	1	1	1	1	1	1	1	1	1	1	0	0	1	1	1	0	0	17	289
Σx	36	33	29	30	31	28	29	30	31	25	35	30	35	32	32	28	31	27	30	24	32		
p	0.9	0.83	0.73	0.75	0.78	0.7	0.73	0.75	0.78	0.63	0.88	0.75	0.88	0.8	0.8	0.7	0.78	0.68	0.75	0.6	0.8		
q	0.1	0.18	0.28	0.25	0.23	0.3	0.28	0.25	0.23	0.38	0.13	0.25	0.13	0.2	0.2	0.3	0.23	0.33	0.25	0.4	0.2		
pq	0.090	0.144	0.199	0.188	0.174	0.210	0.199	0.188	0.174	0.234	0.109	0.188	0.109	0.160	0.160	0.210	0.174	0.219	0.188	0.240	0.160		

tabel persiapan uji t

No	X1	X2
1	48	43
2	52	43
3	57	48
4	62	48
5	62	52
6	62	52
7	62	57
8	67	57
9	67	62
10	67	62
11	67	62
12	71	62
13	71	62
14	71	62
15	71	67
16	76	67
17	76	67
18	76	67
19	76	67
20	76	67
21	76	71
22	76	71
23	76	71
24	81	71
25	81	71
26	81	71
27	81	71
28	81	76
29	81	76
30	81	81
31	86	81
32	86	81
33	86	81
34	86	86
35	86	86
36	90	95
37	95	
38	95	
39	95	
40	100	
sum	3037	2414
average	75.93	67.06
varian	139.97	149.65

DATA HASIL UJI COBA SOAL

Siswa	No. Butir Soal																									y	y ²	
	1	2	3	4	5	6	7	8	9	10	11	12	13	14	15	16	17	18	19	20	21	22	23	24	25			
1	1	1	1	1	1	1	0	1	1	1	1	1	1	1	1	0	1	1	1	1	1	1	1	1	1	23	529	
2	1	0	1	0	1	1	1	1	1	0	1	1	1	1	0	1	1	1	1	1	1	1	1	1	1	21	441	
3	1	1	1	1	0	1	0	1	0	1	1	1	1	1	1	1	0	1	1	1	1	1	1	1	1	21	441	
4	0	1	1	1	0	0	0	1	0	0	1	1	0	0	0	0	1	0	0	1	1	1	1	0	0	11	121	
5	1	1	1	1	1	1	1	1	1	1	1	1	1	1	1	1	1	1	0	1	1	1	1	1	0	23	529	
6	1	1	1	0	1	1	1	1	1	1	1	1	0	1	1	0	0	1	1	1	1	1	1	1	0	20	400	
7	1	1	1	1	0	1	1	1	1	1	0	1	0	1	1	1	1	1	1	1	1	1	1	1	0	21	441	
8	0	1	1	0	1	1	1	1	1	1	1	1	1	1	1	0	0	1	1	1	1	1	1	1	1	21	441	
9	1	1	0	1	0	1	0	1	1	1	1	1	1	1	1	1	1	0	1	1	0	1	1	1	0	1	20	400
10	0	1	1	1	0	0	0	1	0	0	1	1	0	0	0	0	1	0	0	1	1	1	1	0	0	11	121	
11	1	0	1	1	0	1	0	1	1	1	1	1	0	1	1	1	1	0	1	1	1	1	1	1	0	19	361	
12	1	0	0	1	1	1	1	1	1	1	1	1	0	1	1	1	0	1	1	0	1	0	1	1	1	19	361	
13	1	1	1	1	0	0	1	1	0	1	1	1	0	1	1	1	0	1	0	1	1	1	1	1	1	19	361	
14	1	0	1	1	0	1	1	1	0	1	1	1	0	1	1	1	1	1	0	1	0	1	1	1	0	18	324	
15	1	1	0	0	1	1	1	1	0	1	1	0	1	1	1	0	1	1	1	1	1	0	1	1	0	18	324	
16	1	1	1	0	1	1	1	1	0	0	1	0	1	1	1	0	1	1	1	1	1	0	1	1	0	18	324	
17	1	1	1	0	0	0	1	1	1	1	1	1	1	0	1	1	1	1	1	1	0	1	1	1	0	19	361	
18	1	1	1	1	1	1	1	0	1	1	0	1	0	1	1	0	0	0	1	1	0	1	1	1	1	18	324	
19	0	1	1	1	0	0	0	1	0	0	0	0	0	0	0	0	1	0	0	1	1	1	1	0	0	9	81	
20	1	1	1	1	0	1	1	1	1	0	1	1	0	1	1	1	1	0	0	1	0	1	1	0	0	17	289	
21	1	1	0	1	1	1	0	1	0	1	1	1	0	1	0	1	1	1	1	0	1	0	1	0	1	17	289	
22	1	0	1	0	1	1	0	0	1	1	0	1	0	1	1	0	1	1	0	1	1	1	0	1	0	15	225	
23	1	1	0	1	1	1	0	1	0	1	0	0	1	1	0	1	1	0	1	1	1	0	0	1	0	15	225	
24	1	0	1	0	1	1	0	0	1	1	0	1	0	1	1	0	1	1	0	1	1	1	1	1	0	16	256	
25	1	0	1	0	0	1	0	1	1	1	0	1	0	1	0	1	1	1	1	0	1	0	1	0	1	15	225	
26	0	1	0	1	0	1	1	1	0	0	0	1	0	1	0	1	1	0	0	1	1	1	1	0	0	13	169	
27	0	1	0	1	0	1	1	1	0	0	0	1	0	1	0	1	1	0	0	1	0	1	1	0	0	12	144	
28	0	1	0	1	0	1	1	1	0	0	1	0	0	1	0	1	1	0	0	1	0	1	0	0	0	11	121	
29	0	1	0	1	0	0	1	1	0	0	0	1	0	1	0	1	1	0	0	1	0	1	0	0	0	10	100	
30	0	0	0	1	0	1	1	1	0	0	0	1	0	1	0	1	1	0	0	1	0	1	1	0	0	11	121	
31	0	0	0	0	0	1	1	1	0	0	1	0	0	1	0	1	1	0	0	1	0	1	1	0	0	10	100	
32	0	0	0	1	0	1	1	1	0	0	1	0	0	1	0	1	1	0	0	1	0	1	1	0	0	11	121	
33	0	1	1	1	0	0	0	1	0	0	1	0	0	0	0	0	1	0	0	1	1	1	0	0	0	9	81	
Σx	21	23	21	23	13	26	20	30	15	19	22	25	10	28	18	21	27	18	15	30	23	27	28	18	10	531	9151	
p	0.64	0.70	0.64	0.7	0.39	0.79	0.61	0.91	0.45	0.58	0.67	0.76	0.3	0.85	0.55	0.64	0.82	0.55	0.45	0.91	0.7	0.82	0.85	0.55	0.3			
q	0.36	0.3	0.36	0.3	0.61	0.21	0.39	0.09	0.55	0.42	0.33	0.24	0.7	0.15	0.45	0.36	0.18	0.45	0.55	0.09	0.3	0.18	0.15	0.45	0.7			

No.	Nomor Soal																					y	y ²
	1	2	3	4	5	6	7	8	9	10	11	12	13	14	15	16	17	18	19	20	21		
1	1	1	1	1	1	1	1	1	1	1	1	1	1	1	1	1	1	1	1	0	1	20	400
2	1	1	0	1	0	1	1	1	1	1	1	1	1	1	1	1	1	1	1	0	1	18	324
3	1	1	0	1	0	1	1	1	1	1	1	1	1	1	1	1	1	1	1	1	1	19	361
4	1	1	1	1	1	1	1	1	1	1	0	1	0	1	1	1	0	1	0	1	1	17	289
5	1	1	1	1	1	0	1	0	1	0	1	1	1	1	0	1	1	1	1	0	1	16	256
6	1	1	0	0	0	0	1	1	0	0	1	0	1	1	0	1	0	1	0	1	0	11	121
7	1	1	1	1	1	1	1	1	1	1	1	1	1	1	1	1	1	1	1	1	1	21	441
8	1	1	1	0	1	0	1	1	0	0	1	1	1	1	1	1	1	1	0	1	0	15	225
9	1	1	0	1	1	0	1	0	1	0	1	0	1	0	1	1	1	1	0	1	0	13	169
10	1	1	0	0	0	0	1	1	0	0	1	1	1	0	0	1	0	1	0	1	1	12	144
11	1	0	1	1	1	1	0	1	1	1	1	1	1	1	0	1	0	1	1	0	0	16	256
12	1	1	1	0	1	0	1	1	0	0	1	1	1	1	1	1	1	1	0	1	0	15	225
13	1	0	1	1	1	1	0	0	1	1	0	1	1	1	1	0	1	0	1	1	0	15	225
14	1	1	1	1	1	1	1	1	1	1	0	1	0	1	1	0	1	1	0	1	1	17	289
15	1	1	1	1	0	1	0	0	1	0	1	1	0	1	0	1	1	0	1	0	1	13	169
16	1	0	1	1	1	1	0	1	1	1	1	0	1	0	1	1	0	1	1	0	0	14	196
17	1	0	1	1	1	0	0	0	1	0	1	0	1	0	1	1	1	1	1	1	1	14	196
18	0	1	1	0	1	1	1	1	1	0	1	1	1	1	1	0	1	1	1	1	1	17	289
19	1	1	0	1	1	1	0	1	1	1	1	0	1	1	1	1	0	1	0	0	0	14	196
20	1	1	1	1	1	1	0	1	0	1	1	1	1	0	1	1	1	0	1	1	1	17	289
21	0	1	0	1	1	0	1	0	1	0	1	0	1	0	1	0	1	1	0	1	1	13	169
22	1	1	1	1	1	1	1	1	1	1	1	1	1	1	1	0	1	1	1	1	1	20	400
23	1	1	0	1	0	1	1	1	1	1	1	1	1	1	1	1	1	0	1	0	1	17	289
24	0	1	1	1	1	1	1	1	1	0	1	1	1	0	1	0	0	1	1	1	1	16	256
25	1	1	0	1	0	1	1	1	1	1	1	1	1	1	1	1	1	0	1	1	1	18	324
26	1	0	1	1	1	1	0	0	1	1	1	0	1	1	1	1	1	1	1	1	0	16	256
27	1	1	1	1	1	1	1	1	1	1	1	1	1	1	1	1	0	1	0	0	1	18	324
28	1	0	1	0	1	0	1	0	1	0	1	0	0	1	0	0	1	0	1	0	1	10	100
29	1	1	1	0	1	0	1	1	0	0	1	1	1	1	1	1	1	0	1	1	1	16	256
30	1	1	1	1	1	1	1	1	1	1	1	1	1	1	1	1	1	1	1	0	1	20	400
31	1	1	1	1	1	1	1	1	1	1	0	1	1	1	0	0	1	1	0	1	0	16	256
32	1	1	1	0	1	0	1	1	0	0	1	1	1	1	1	1	1	0	1	1	1	16	256
33	0	1	0	1	0	1	0	1	1	1	1	0	1	0	1	1	0	1	1	0	1	13	169
34	1	1	1	0	1	0	1	1	0	0	1	1	1	1	1	1	1	0	1	1	1	16	256
35	1	1	1	1	1	1	0	0	1	1	0	1	1	1	1	1	1	1	1	1	1	18	324
36	1	0	1	0	1	1	1	1	0	1	1	1	0	1	0	1	0	1	0	1	1	14	196
37	1	1	1	1	1	1	1	1	1	1	1	0	1	1	0	1	1	0	1	0	1	17	289
38	1	1	1	1	1	1	0	1	1	1	1	1	1	0	1	1	0	1	1	1	1	18	324
39	1	1	0	1	0	1	1	0	1	0	1	1	1	1	0	1	0	1	1	0	1	15	225
40	1	1	1	1	1	1	1	1	1	1	1	1	1	1	0	0	1	1	1	0	0	17	289
Σ x	36	33	29	30	31	28	29	30	31	25	35	30	35	32	32	28	31	27	30	24	32	638	10418

Uji ingkat Kesukaran Soal

Siswa Kelompok Atas

No.	Nomor Soal																					JUM
	1	2	3	4	5	6	7	8	9	10	11	12	13	14	15	16	17	18	19	20	21	
1	1	1	1	1	1	1	1	1	1	1	1	1	1	1	1	1	1	1	1	0	1	20
2	1	1	0	1	0	1	1	1	1	1	1	1	1	1	1	1	1	1	1	0	1	18
3	1	1	0	1	0	1	1	1	1	1	1	1	1	1	1	1	1	1	1	1	1	19
4	1	1	1	1	1	1	1	1	1	1	0	1	0	1	1	0	1	0	1	0	1	17
5	1	1	1	1	1	0	1	0	1	0	1	1	1	1	0	1	1	1	1	0	1	16
6	1	1	0	0	0	0	1	1	0	0	1	0	1	1	1	0	1	0	1	0	1	11
7	1	1	1	1	1	1	1	1	1	1	1	1	1	1	1	1	1	1	1	1	1	21
8	1	1	1	0	1	0	1	1	0	0	1	1	1	1	1	1	1	0	1	0	1	15
9	1	1	0	1	1	0	1	0	1	0	1	0	1	0	1	1	1	1	0	1	0	13
10	1	1	0	0	0	0	1	1	0	0	1	1	1	1	0	0	1	0	1	1	1	12
11	1	0	1	1	1	1	0	1	1	1	1	1	1	1	1	0	1	1	1	0	0	16
Σ	11	10	6	8	7	6	10	9	8	6	10	9	10	10	9	8	10	8	9	5	9	178

Uji ingkat Kesukaran Soal

Siswa Kelompok bawah

No.	Nomor Soal																					JUM
	1	2	3	4	5	6	7	8	9	10	11	12	13	14	15	16	17	18	19	20	21	
30	1	1	1	1	1	1	1	1	1	1	1	1	1	1	1	1	1	1	0	1	1	20
31	1	1	1	1	1	1	1	1	1	1	0	1	1	1	0	0	1	1	0	1	0	16
32	1	1	1	0	1	0	1	1	0	0	1	1	1	1	1	1	1	0	1	1	1	16
33	0	1	0	1	0	1	0	1	1	1	1	0	1	0	1	1	0	1	1	0	1	13
34	1	1	1	0	1	0	1	1	0	0	1	1	1	1	1	1	1	0	1	1	1	16
35	1	1	1	1	1	1	0	0	1	1	0	1	1	1	1	1	1	1	1	1	1	18
36	1	0	1	0	1	1	1	1	0	1	1	1	0	1	0	1	0	1	0	1	1	14
37	1	1	1	1	1	1	1	1	1	1	1	0	1	1	0	1	1	0	1	0	1	17
38	1	1	1	1	1	1	0	1	1	1	1	1	1	0	1	1	0	1	1	1	1	18
39	1	1	0	1	0	1	1	0	1	0	1	1	1	1	1	0	1	1	0	1	1	15
40	1	1	1	1	1	1	1	1	1	1	1	1	1	1	0	0	1	1	1	0	0	17
Σ_x	10	10	9	8	9	9	8	9	8	8	9	9	10	9	7	8	8	8	7	8	9	180

Siswa	No. Butir																				y	y ²
	1	2	3	4	5	6	7	8	9	10	11	12	13	14	15	16	17	18	19	20		
1	1	1	1	1	1	1	1	1	1	1	1	1	1	1	1	1	1	1	1	1	20	400
2	1	1	0	1	0	1	1	1	1	1	1	1	1	1	1	1	1	1	1	1	18	324
3	1	1	0	1	0	1	1	1	1	1	1	1	1	1	1	1	1	1	1	1	18	324
4	1	1	1	1	1	1	1	1	1	1	1	1	1	1	1	1	1	1	1	1	20	400
5	1	1	1	1	1	1	1	1	1	1	1	1	1	1	1	1	1	1	1	1	20	400
6	1	1	0	0	0	0	1	1	0	0	1	1	1	1	1	1	1	0	1	1	13	169
7	1	1	1	1	1	1	1	1	1	1	1	1	1	1	1	1	1	1	1	1	20	400
8	1	1	1	0	1	0	1	1	0	0	1	1	1	1	1	1	1	0	1	1	15	225
9	1	0	1	0	1	0	0	0	0	0	0	0	1	0	1	1	0	0	0	0	6	36
10	1	1	0	0	0	0	1	1	0	0	1	1	1	1	1	1	1	0	1	1	13	169
11	0	0	0	0	0	0	0	0	0	1	1	0	0	0	0	0	1	0	0	0	3	9
12	1	1	1	0	1	0	1	1	0	0	1	1	1	1	1	1	1	0	1	1	15	225
13	1	0	1	1	1	1	0	0	1	1	0	0	1	0	1	1	0	1	0	0	11	121
14	1	1	1	1	1	1	1	1	1	1	1	1	1	1	1	1	1	1	1	1	20	400
15	1	1	1	1	1	1	1	1	1	1	1	1	1	1	1	1	1	1	1	1	20	400
16	1	0	1	1	1	1	0	0	1	1	0	0	1	0	1	1	0	1	0	0	11	121
17	1	0	1	1	1	0	0	0	0	1	0	1	0	1	0	1	1	1	1	0	11	121
18	1	1	1	1	1	1	1	1	1	1	1	1	1	1	1	1	1	1	1	1	20	400
19	1	0	0	1	0	1	0	0	1	1	1	0	1	0	1	1	0	1	0	0	10	100
20	1	0	0	0	0	0	0	0	0	1	1	0	1	0	1	1	1	0	0	0	7	49
21	0	0	0	0	0	0	0	0	1	1	1	1	1	0	1	1	1	0	0	0	8	64
22	1	1	1	1	1	1	1	1	1	1	1	1	1	1	1	1	1	1	1	1	20	400
23	1	1	0	1	0	1	1	1	1	1	1	1	1	1	1	1	1	1	1	1	18	324
24	1	1	1	1	1	1	1	1	1	1	1	1	1	1	1	1	1	1	1	1	20	400
25	1	0	0	0	0	0	0	0	0	1	1	0	1	0	1	1	1	0	0	0	7	49
26	1	0	1	1	1	1	0	0	1	1	0	0	1	0	1	1	0	1	0	0	11	121
27	1	1	1	1	1	1	1	1	1	1	1	1	1	1	1	1	1	1	1	1	20	400
28	1	1	1	1	1	1	1	1	1	1	1	1	1	1	1	1	1	1	1	1	20	400
29	1	1	1	0	1	0	1	1	0	0	1	1	1	1	1	1	1	0	1	1	15	225
30	1	1	1	1	1	1	1	1	1	1	1	1	1	1	1	1	1	1	1	1	20	400
31	1	1	1	1	1	1	1	1	1	1	1	1	1	1	1	1	1	1	1	1	20	400
32	1	1	1	0	1	0	1	1	0	0	1	1	1	1	1	1	1	0	1	1	15	225
33	1	1	0	1	0	1	1	1	1	1	1	1	1	1	1	1	1	1	1	1	18	324
34	1	1	1	0	1	0	1	1	0	0	1	1	1	1	1	1	1	0	1	1	15	225
35	1	1	1	1	1	1	1	1	1	1	1	1	1	1	1	1	1	1	1	1	20	400
36	0	1	0	0	0	1	0	0	0	1	0	0	0	1	0	0	1	1	0	0	6	36
37	1	1	1	1	1	1	1	1	1	1	1	1	1	1	1	1	1	1	1	1	20	400
38	1	0	0	0	0	0	0	0	0	1	1	0	1	0	1	1	0	0	0	0	6	36
39	1	1	0	1	0	1	1	1	1	1	1	1	1	1	1	1	1	1	1	1	18	324
40	1	1	1	1	1	1	1	1	1	1	1	1	1	1	1	1	1	1	1	1	20	400
Σ x	37	29	26	26	26	26	28	28	27	31	35	29	38	29	38	38	34	27	28	28	608	10346
p	0.925	0.725	0.65	0.65	0.65	0.65	0.7	0.7	0.675	0.775	0.875	0.725	0.95	0.725	0.95	0.95	0.85	0.675	0.7	0.7		
q	0.075	0.275	0.35	0.35	0.35	0.35	0.3	0.3	0.325	0.225	0.125	0.275	0.05	0.275	0.05	0.05	0.15	0.325	0.3	0.3		
pq	0.069	0.199	0.228	0.228	0.228	0.228	0.21	0.21	0.219	0.174	0.109	0.199	0.048	0.199	0.048	0.048	0.128	0.219	0.21	0.21		

الاختبار النهائي

إسم :

فصل :

أ. اِخْتَرِ الْأَجْوَبَةَ الصَّحِيحَةَ لِهَذِهِ الْأَسْئَلَةِ الْآتِيَةِ!

١. أَيْنَ يَعْمَلُ الطَّيِّبُ؟ هُوَ يَعْمَلُ فِي.....
 - أ. الْمَدْرَسَةَ ب. الْمُسْتَشْفَى ج. السُّوقِ د. الْمَزْرَعَةَ
٢. الرَّسَامُ يَسْتَعْمِلُ..... فِي رَسْمِ النَّاسِ وَالطَّبِيعَةِ
 - أ. أَلْوَانًا جَمِيلَةً ج. الْمَوْسِيقَى
 - ب. آلَةَ التَّصْوِيرِ د. الرُّسُومَاتِ
٣. انْتَهَى..... الثَّانِي، وَ النَّتِيجَةُ ثَلَاثَةٌ -وَاحِدٍ
 - أ. الْهَدْفُ ب. الْفَرِيقِ ج. الشُّوْطُ د. النَّتِيجَةُ
٤. كُرَّةُ الْقَدَمِ وَ كُرَّةُ السَّلَّةِ وَ الْقِرَاعَةُ مِنْ أَنْوَاعِ.....
 - أ. الدَّرْسِ ب. الْهَوَايَةِ ج. الْكِتَابِ د. الطَّعَامِ
٥. يَا صَالِحَةَ؟ هَوَايَتِي كَثِيرَةٌ.
 - أ. مَاذَا هَوَايَةُ ج. مَاذَا هَوَايَتُهَا
 - ب. مَا هَوَايَتُكَ د. مَاذَا هَوَايَتُكَ

٦. الفَّلَّاحُونَ.....إِلَى مَزَارِعِهِمْ لِيَحْرُثُوا الْأَرْضَ.
 أ. يَذْهَبُ ب. يَذْهَبَانِ ج. يَذْهَبُونَ د. نَذْهَبُ
٧.المُدْرَسُ التَّلَامِيذَ قِرَاءَةً جَدِيدَةً.
 أ. يَشْرَحُونَ ب. يَشْرَحُ ج. أَشْرَحُ د. نَشْرَحُ
٨. $\frac{ل}{١} - \frac{جَلَسْتُ}{٢} - \frac{أَسْتَرِيحُ}{٣}$. رَتَّبْ هَذِهِ الْكَلِمَةَ!
 أ. ١-٣-٢ ب. ٢-١-٣ ج. ١-٣-٢ د. ٢-١-٣
٩. فِي..... كُتِبَ كَثِيرَةٌ عَلَى الرَّفِّ.
 أ. الْمَكْتَبِ ب. الْفَصْلِ ج. الْبَيْتِ د. الْمَكْتَبَةِ
١٠. أَسْتَطِيعُ أَنْ.....هَذِهِ الْعِبَارَةُ
 أ. أَفْهَمَ ب. نَفْهَمَ ج. يَفْهَمَ د. تَفْهَمَ
١١. أَحِبُّ.....كُرَّةَ الْقَدَمِ.
 أ. لَعِبَ ب. أَلْعَبُ ج. لَعَبَ د. أَلْعَابَ
١٢. سَمِعْتُ.....الْقُرْآنَ بَعْدَ صَلَاةِ.
 أ. قُرْآنَ ب. قِرَاءَةَ ج. قِرَاءَةَ د. أَقْرَأُ
١٣.لِأَحْمَدَ هَوَايَةَ كَثِيرَةً؟ نَعَمْ لَهُ هَوَايَاتٌ كَثِيرَةٌ
 أ. مَاذَا ب. كَيْفَ ج. كَمْ د. هَلْ
١٤. الْمَصْدَرُ مِنْ كَلِمَةِ "طَبَخَ"....
 أ. أَطْبَخُ ب. طَابِحُ ج. طَبَخُ د. طَبُوخُ
١٥. تُحِبُّ عَائِشَةُ،.....الرَّسَالَةَ.
 أ. يَكْتُبُ ب. كِتَابَةٌ ج. تَكْتُبُ د. كَتَبَ

١٦. $\frac{\text{أَيْضًا}}{١} - \frac{\text{الْمُرَاسَلَةُ}}{٢} - \frac{\text{عَائِشَةُ}}{٣} - \frac{\text{تُحِبُّ}}{٤}$. رَبِّبْ هَذِهِ الْكَلِمَةَ!

أ. ٤-٢-٣-٢ ج. ٤-٣-٢-١

ب. ٤-١-٢-٣ د. ٤-٣-٢-١

١٧. أُرِيدُ.....الْحَيَوَانَاتِ.

أ. رَسَمَ ب. أَرَسَمَ ج. رُسُومَ د. يَرَسُمُ

١٨. ذَهَبَ فَرِيدٌ إِلَى الْمَكْتَبَةِ لِقِرَاءَةِ الْمَجَلَّاتِ. الْمَصْدَرُ مِنْ هَذِهِ الْجُمْلَةِ.....

أ. ذَهَبَ ب. الْمَكْتَبَةُ ج. قِرَاءَةَ د. الْمَجَلَّاتِ

١٩. الْمَصْدَرُ مِنْ كَلِمَةِ " دَرَسَ ".....

أ. دَرَسٌ ب. يَدْرُسُ ج. أَدْرَسُ د. نَدْرُسُ

٢٠. جَلَسْتُ.....أَقْرَأَ الْقُرْآنَ

أ. لِ ب. أَنْ ج. لَنْ د. كَيْ

ب. إِمْلَأِ الْفَرَاغَ فِيمَا يَأْتِي بِالْكَلِمَةِ الْمُنَاسِبَةِ مِنْ هَذِهِ الْكَلِمَاتِ التَّالِيَةِ!

يُحِبُّ - أَرَسَمَ - يَتَكَلَّمُ - الْمَلْعَبُ - يَزْرَعُ

١.الأزهار بالطباشير

٢.يوسف قراءة التاريخ الإسلامي

٣. وفي صباح عيد الفطر يصلي المسلمون في.....المدينة

٤. الفلاح.....النباتات و المواد الغذائية

٥. أخي الصغير يستطيع أن.....باللغة العربية