

BAB IV

HASIL PENELITIAN

A. Deskripsi Data

Setelah pengambilan data dilakukan, kemudian pengolahan data tersebut di hitung berdasarkan petunjuk teknik pengolahan data. Pengolahan data berfungsi untuk mengetahui nilai tertinggi, nilai terendah, rentang, rata-rata, median, modus, dan table distribusi frekuensi.

1. Profil Antropometri Atlet *Wall Climbing* KMPA Eka Citra Universitas Negeri Jakarta

a. Tinggi Badan

Tinggi badan untuk keseluruhan atlet *wall climbing* KMPA Eka Citra yang tertinggi 176 cm dan terendah 157,3 cm, rentang nilai tinggi badan 18,7 cm dengan rata-rata 167,88 cm, median 168,7 cm, simpang baku 5,16. Ringkasan data dapat dilihat pada table distribusi frekuensi berikut ini:

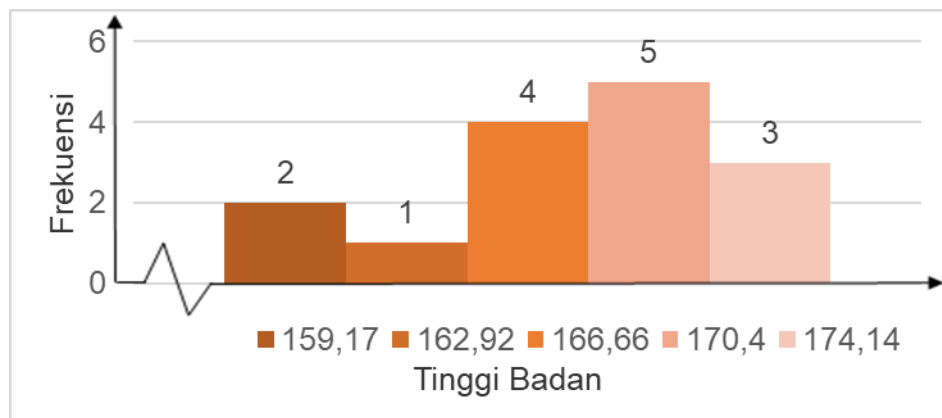
Tabel 4.1 Variable tinggi badan atlet *wall climbing* KMPA Eka

Citra Universitas Negeri Jakarta

No	Ukuran	Nilai
1	Nilai Tertinggi	176 Cm
2	Nilai Terendah	157,3 cm
3	Rata-rata	18,7 cm
4	Rentang	168 cm
5	Median	168,7 cm
6	Simpang baku	5,16

Table 4.2 Distribusi frekuensi tinggi badan atlet *wall climbing* KMPA Eka Citra Universitas Negeri Jakarta.

No	KELAS INTERVAL	Nilai Tengah (Nt)	Frekuensi (f)	Prosentase (%)
1	157,3 – 161,04	159,17	2	13,33%
2	161,05 – 164,79	162,92	1	6,66%
3	164,79-168,53	166,66	4	26,66%
4	168,53-172,27	170,4	5	33,33%
5	172,27-176,01	174,14	3	20%
	Jumlah		15	100



Gambar 4.1 Grafik histogram tinggi badan atlet *wall climbing* KMPA Eka Citra Universitas Negeri Jakarta.

Berdasarkan table distribusi frekuensi dan grafik histogram di atas kelas interval 157,3 – 161,04 nilai tengahnya 159,17, frekuensinya 2, prosentasenya 13,3%. Kelas interval 161,05 – 164,79 nilai tengahnya 162,92, frekuensinya 1, prosentasenya 6,66%. Kelas interval 164,79-168,53 nilai tengahnya 166,66, frekuensinya 4 prosentasenya 26,6%. Kelas interval 168,53-172,27 nilai tengahnya 170,4 frekuensinya 5, prosentasenya 33,3%. Kelas interval 172,27-176.01 nilai tengahnya 174,14 frekuensinya 3 prosentasenya 20%.

b. Berat Badan

Berat badan untuk keseluruhan atlet putra *wall climbing* KMPA eka citra universitas negeri Jakarta yang tertinggi 71,9 kg, dan terendah 47,7 kg, rentang nilai berat badan 24,2 kg dengan rata-rata 61,6 kg, median 61,4 kg, simpangan baku 64,05, Ringasan data dapat dilihat pada table distribusi frekuensi berikut ini:

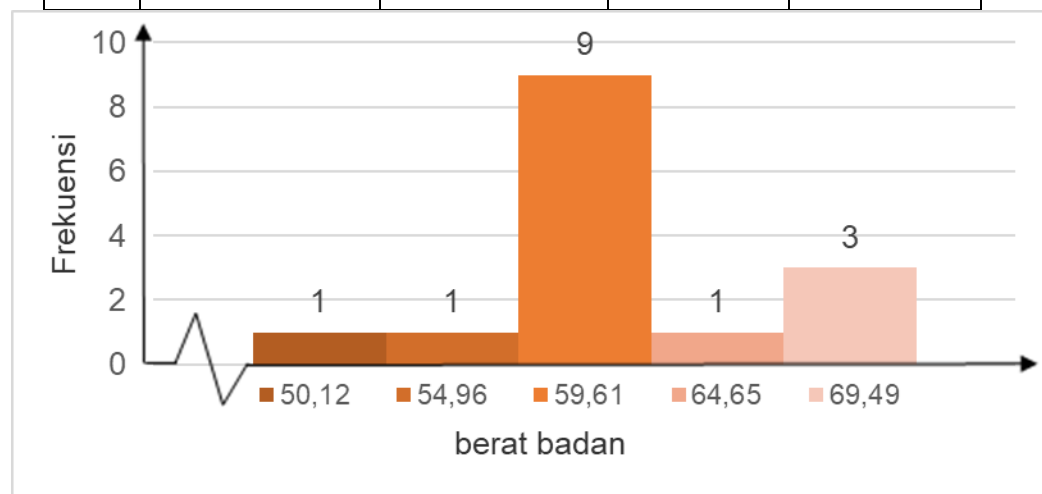
Tabel 4.3 variable berat badan atlet *wall climbing* KMPA Eka Citra Universitas Negeri Jakarta.

No	Ukuran	Nilai
1	Nilai Tertinggi	71,9 kg
2	Nilai Terendah	47,7 kg
3	Rentang	24,2 kg
4	Median	61,4 kg
5	Rata-rata	61,6 kg
6	Simpangan baku	64,05

Table 4.4 Distribusi frekuensi berat badan atlet *wall climbing* KMPA Eka Citra

Universitas Negeri Jakarta.

No	KELAS INTERVAL	Nilai Tengah (Nt)	Frekuensi (f)	Prosentase (%)
1	47,7-52,54	50,12	1	6,66%
2	52,54-57,38	54,96	1	6,66%
3	57,39-62,23	59,61	9	60%
4	62,23-67,07	64,65	1	6,66%
5	67,07-71,79	69,49	3	20%
	Jumlah		15	100%

Gambar 4.2 Grafik histogram berat badan atlet *wall climbing* KMPA Eka Citra

Universitas Negeri Jakarta.

Berdasarkan table distribusi frekuensi diatas kelas interfal 47,7 -52,54 nilai tengahnya 50,12, frekuensinya 1, prosentasenya 25%. Kelas interval 52,54—57,38 nilai tengahnya 54,69, frekuensinya 1, prosentasenya 6,66%. Kelas interval 57,39-62,23 nilai tengahnya 59,61, frekuensinya 9, prosentasenya 60%. Kelas interval 62,23-67,07 nilai intervalnya 47,7-52,54, nilai tengahnya 50,12, frekuensinya 1, prosentasenya 6.66%, nilai intervalnya 67,07-71,79, nilai tengahnya 69,49, frekuensinya 3, prosentase 20%.

c. Panjang tungkai

Panjang tungkai kanan untuk atlet *wall climbing* KMPA eka citra universitas negeri jakarta yang tertinggi 100,3 cm dan terendah 90 cm, rentang 10,3 cm dengan rata-rata 94,2 cm, median 93 cm dan simpang baku 2,06 cm. panjang tungkai kiri untuk atlet putra *wall climbing* KMPA eka citra universitas negeri jakarta yang tertinggi 100,3 cm dan terendah 90 cm, rentang 10,3 cm dengan rata-rata 94,15 cm, median 93 cm dan simpang baku 2.06 cm. Ringkasan data dapat dilihat pada table distribusi frekuensi berikut ini:

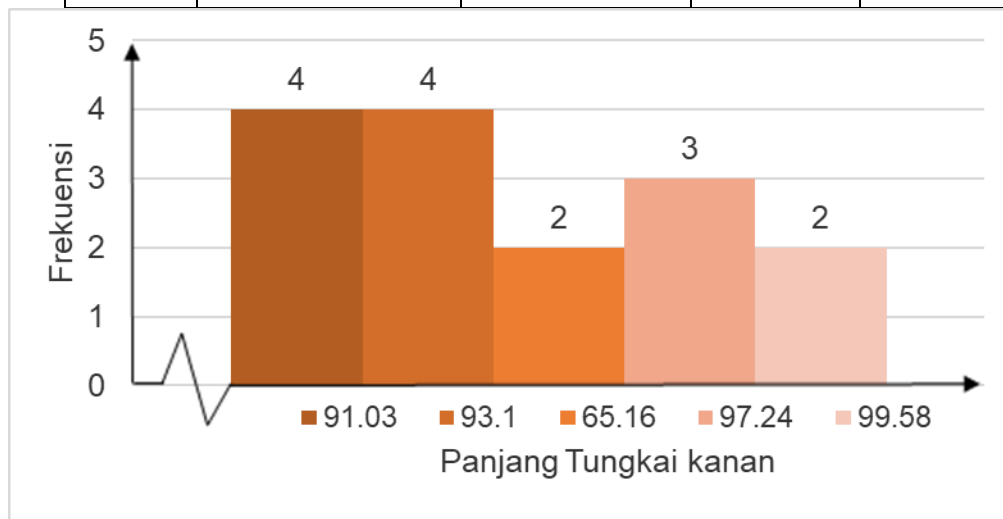
Table 4.5 Variable nilai panjang tungkai kanan dan kiri atlet *wall climbing*

KMPA Eka Citra Universitas Negeri Jakarta.

No	Ukuran	Nilai	
		kanan	kiri
1	Nilai tinggi	100.3cm	100.3 cm
2	Nilai terendah	90 cm	90 cm
3	Rata-rata	94.02 cm	94.15 cm
4	Rentang	10.3 cm	10.3 cm
5	Median	93 cm	93 cm
6	Simpang baku	2.06	2.06

Tabel 4.6 Distribusi panjang tungkai kanan *wall climbing* KMPA Eka Citra Universitas Negeri Jakarta.

No	Kelas Interval	Nilai Tengah (nt)	Frekuensi (f)	Prosentase (%)
1	90 – 92,06	91,03	4	26,6%
2	92,07 – 94,13	93,1	4	26,6%
3	94,13 – 96,19	65,16	2	13,3%
4	96,20 – 98,46	97,24	3	20%
5	98,47 – 100,69	99,58	2	13,3%
Jumlah			15	100%

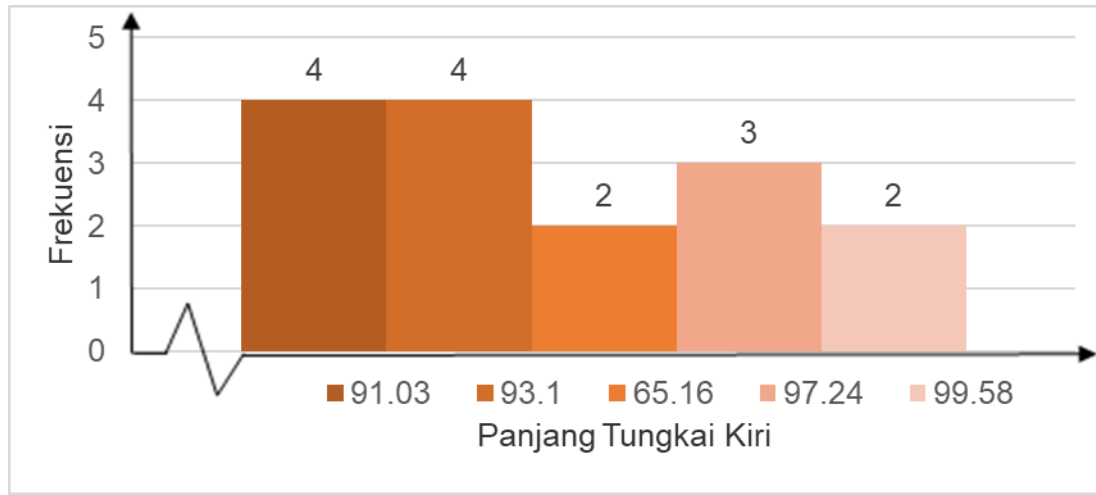


Gambar 4.3 Grafik histogram panjang tungkai kanan atlet *wall climbing* KMPA Eka Citra Universitas Negeri Jakarta.

Berdasarkan table distribusi frekuensi diatas kelas interfal 90 -92,06 nilai tengahnya 91,03, frekuensinya 4, prosentasenya 26,6%. Kelas interval 92,07-94,13 nilai tengahnya 9,31, frekuensinya 4, prosentasenya 26,6%. Kelas interval 94,13-96,19, nilai tengahnya 65,16, frekuensinya 2, prosentasenya 13,3%, nilai intervalnya 96,20-98,46, nilai tengahnya 97,24, frekuensinya 3, prosentasenya 20%. Nilai intervalnya 98,47-100,69, nilai tengahnya 99,58, frekuensinya 2, prosentasenya 13,3%.

Tabel 4.7 Distribusi panjang tungkai kiri atlet *wall climbing* KMPA Eka Citra Universitas Negeri Jakarta.

No	KELAS INTERVAL	Nilai Tengah (Nt)	Frekuensi (f)	Prosentase (%)
1	90 – 92,06	91,03	4	26,6%
2	92,07 – 94, 13	93,1	4	26,6%
3	94,13 – 96,19	65,16	2	13,3%
4	96,20 – 98,46	97,24	3	20%
5	98,47 – 100,69	99,58	2	13,3%
jumlah			15	100%



Gambar 4.4 Grafik histogram panjang tungkai kiri atlet *wall climbing* KMPA Eka Citra Universitas Negeri Jakarta.

Berdasarkan table distribusi frekuensi diatas kelas interfal 90-92,06 nilai tengahnya 91,03, frekuensinya 4, prosentasenya 26,6%. Kelas interval 92,07-94,13 nilai tengahnya 9,31, frekuensinya 4, prosentasenya 26,6%. Kelas interval 94,13-96,19, nilai tengahnya 65,16, frekuensinya 2, prosentasenya 13,3%, nilai intervalnya 96,20-98,46, nilai tengahnya 97,24, frekuensinya 3, prosentasenya 20%. Nilai intervalnya 98,47-100,69, nilai tengahnya 99,58, frekuensinya 2, prosentasenya 13,3%.

d. Panjang tangan

Panjang tangan kanan untuk atlet *wall climbing* KMPA eka citra universitas negeri Jakarta yang tertinggi 68,7 cm dan terendah 63 cm, rentang 5,7 cm dengan rata-rata 69,61 cm, median 69,1 cm dan simpang

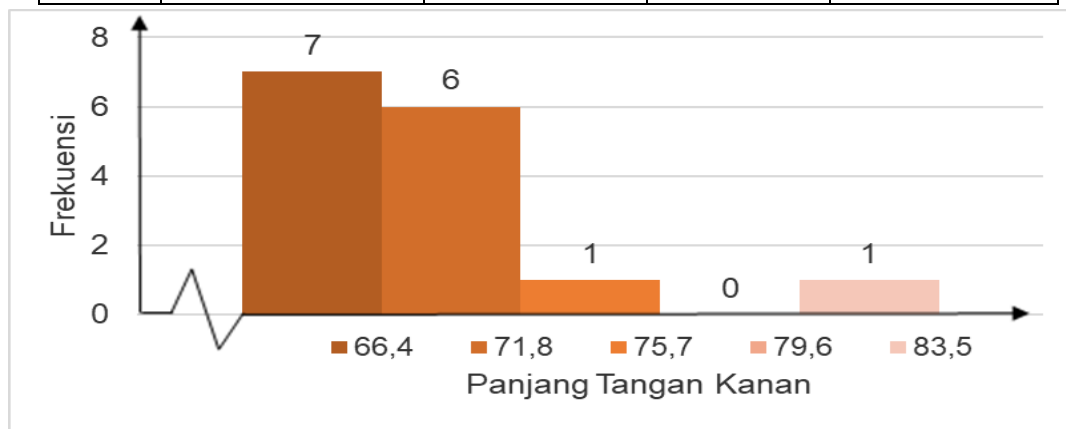
baku 4,38 cm. panjang tungkai kiri yang tertinggi 68,7 cm dan terendah 63 cm, rentang 5,7 cm dengan rata-rata 69,61 cm, median 69,1 cm dan simpang baku 4,51 cm.

Table 4.8 Variable Panjang tangan kanan dan kiri atlet *wall climbing*
KMPA Eka Citra Universitas Negeri Jakarta.

No	Ukuran	Nilai	
		kanan	kiri
1	Nilai tinggi	68,7 cm	69 cm
2	Nilai terendah	63 cm	63 cm
3	Rata-rata	69,61 cm	69,51 cm
4	Rentang	5,7 cm	6,1 cm
5	Median	69,1 cm	69,1 cm
7	Simpang baku	4,38	4,51

Tabel 4.9 Distribusi panjang lengan kanan atlet *wall climbing* KMPA Eka Citra Universitas Negeri Jakarta.

No	Kelas Interval	Nilai Tengah (Nt)	Frekuensi (f)	Prosentase (%)
1	63 – 69,8	66,4	7	46,6%
2	69,9 – 73,7	71,8	6	40%
3	73,8 – 77,6	75,7	1	6,66%
4	77,7 – 81,5	79,6	0	0%
5	81,6 – 85,4	83,5	1	6,66%
jumlah			15	100%



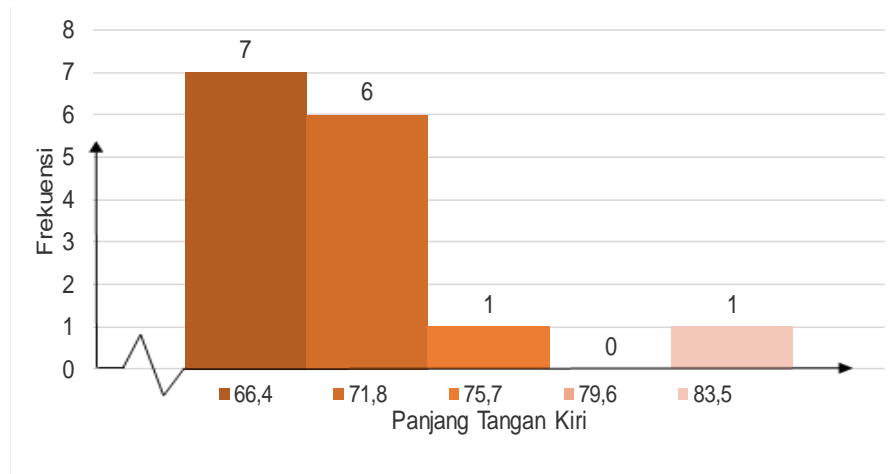
Gambar 4.5 Grafik Histogram panjang lengan kanan atlet putra *wall climbing* KMPA Eka Citra Universitas Negeri Jakarta.

Berdasarkan table distribusi frekuensi diatas kelas interfal 63-69,8, nilai tengahnya 66,4, frekuensinya 7, prosentase nya 46,6%. Kelas interval

69,9-73,7 nilai tengahnya 71,8, frekuensinya 6, prosentasenya 40%. Kelas interval 73,8-77,6, nilai tengahnya 75,7, frekuensinya 1, prosentasenya 6,66%, nilai intervalnya 77,7-81,5, nilai tengahnya 79,6, frekuensinya 0, prosentasenya 0%. Nilai intervalnya 81,6-85,4, nilai tengahnya 83,5, frekuensinya 1, prosentasenya 6,66%.

Tabel 4.10 Distribusi panjang lengan kiri atlet *wall climbing* KMPA Eka Citra Universitas Negeri Jakarta

No	Kelas Interval	Nilai Tengah (Nt)	Frekuensi (f)	Prosentase (%)
1	63 – 69,8	66,4	7	46,6%
2	69,9 – 73,7	71,8	6	40%
3	73,8 – 77,6	75,7	1	6,66%
4	77,7 – 81,5	79,6	0	0%
5	81,6 – 85,4	83,5	1	6,66%
Jumlah			15	100%



Gambar 4.6 Grafik histogram panjang lengan kiri atlet putra *wall climbing* KMPA Eka Citra Universitas Negeri Jakarta.

e. Panjang telapak tangan

Panjang tangan kanan untuk atlet putra wall climbing KMPA eka citra universitas negeri Jakarta yang tertinggi 17,8 cm dan terendah 15,6 cm, rentang 2,2 cm dengan rata-rata 16,29 cm, median 16,3 cm dan simpang baku 0,62. panjang tungkai kiri yang tertinggi 18,7 cm, terendah 15,5 cm, rentang 2,9 cm dengan rata-rata 16,32 cm, median 16,3 cm dan simpang baku 0,74.

Table 4.11 Variable Panjang telapak tangan kanan dan kiri atlet wall climbing

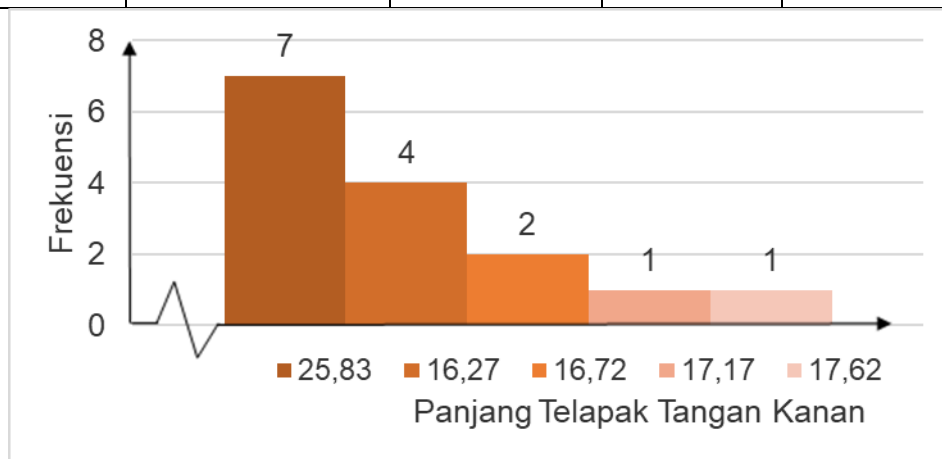
KMPA Eka Citra Universitas Negeri Jakarta

No	Ukuran	Nilai	
		kanan	Kiri
1	Nilai tinggi	17,8 cm	18,4 cm
2	Nilai terendah	15,6 cm	15,5 cm
3	Rata-rata	16,29 cm	16,32 cm
4	Rentang	2,2 cm	2,9 cm
5	Median	16,3 cm	15,6 cm
6	Simpang baku	0,62	0,74

Tabel 4.12 Distribusi panjang telapak Tangan Kanan atlet *wall climbing*

KMPA Eka Citra Universitas Negeri Jakarta

No	Kelas Interval	Nilai Tengah (Nt)	Frekuensi (f)	Prosentase (%)
1	15,6 – 16,04	15,82	7	46,6%
2	16,05– 16,49	16,27	4	26,6%
3	16,50 – 16,94	16,72	2	13,3%
4	16,95 – 17.39	17,17	1	6,66%
5	17.40 – 17.85	17,62	1	6,66%
Jumlah			15	100%



Gambar 4.7 Grafik Histogram panjang telapak tangan kanan atlet *Wall Climbing* KMPA Eka Citra Universitas Negeri Jakarta.

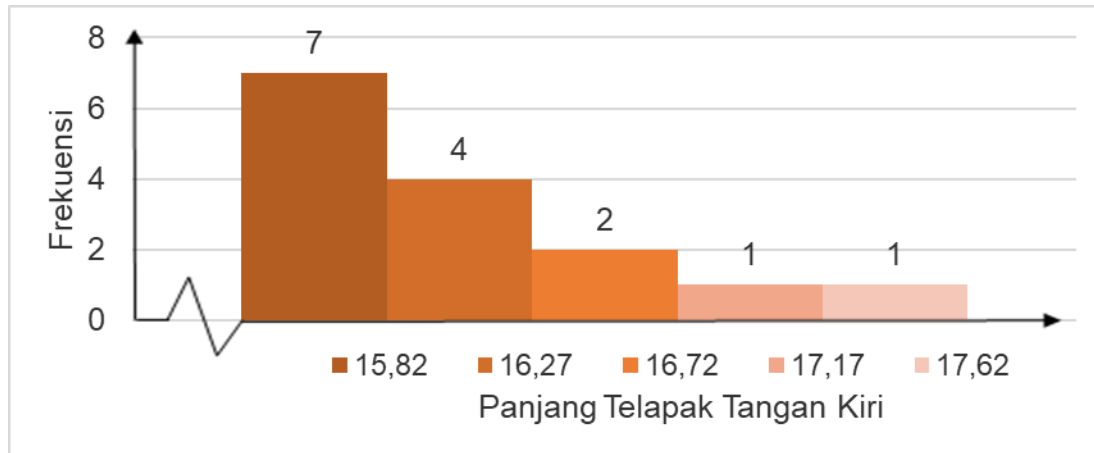
Berdasarkan table distribusi frekuensi diatas kelas interfal 15,6-16,4 nilai tengahnya 15,82, frekuensinya 7, prosentasenya 46,6%. Kelas interval

16,05-16,49 nilai tengahnya 16,27, frekuensinya 4, prosentasenya 26,6%. Kelas interval 16,50-16,94, nilai tengahnya 16,72, frekuensinya 2, prosentasenya 13,3%, nilai intervalnya 16,94-17,39, nilai tengahnya 17,7, frekuensinya 1, prosentasenya 66,6%. Nilai intervalnya 17,40-17,85, nilai tengahnya 17,62, frekuensinya 1, prosentasenya 66,6%.

Tabel 4.13 Distribusi panjang telapak tangan kiri atlet *wall*

climbing KMPA Eka Citra Universitas Negeri Jakarta.

No	KELAS INTERVAL	Nilai Tengah (Nt)	Frekuensi (f)	Prosentase (%)
1	15,6 – 16,04	15,82	7	46,6%
2	16,05– 16,49	16,27	4	26,6%
3	16,50 – 16,94	16,72	2	13,3%
4	16,95 – 17.39	17,17	1	6,66%
5	17.40 – 17.85	17,62	1	6,66%
Jumlah			15	100%



Gambar 4.8 Grafik Histogram panjang telapak tangan kiri atlet *wall climbing* KMPA Eka Citra Universitas Negeri Jakarta.

Berdasarkan table distribusi frekuensi diatas kelas interfal 15,6-16,04 nilai tengahnya 15,82, frekuensinya 7, prosentasenya 46,6%. Kelas interval 16,05-16,49 nilai tengahnya 16,27, frekuensinya 4, prosentasenya 26,6%. Kelas interval 16,50-16,94, nilai tengahnya 16,72, frekuensinya 2, prosentasenya 13,3%, nilai intervalnya 16,95-17,39, nilai tengahnya 17,17, frekuensinya 1, prosentasenya 66,6%. Nilai intervalnya 17,40-17,85, nilai tengahnya 17,62, frekuensinya 1, prosentasenya 66,6%.

f. Tinggi Duduk

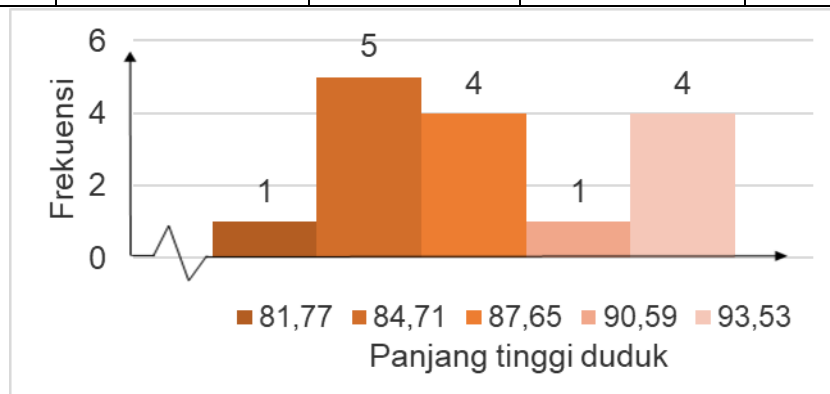
Panjang tangan kanan untuk atlet *wall climbing* KMPA eka citra universitas negeri jakarta yang tertinggi 17,8 cm dan terendah 80,3 cm, rentang 14,7 cm dengan rata-rata 88 cm, median 87 cm dan simpang baku 0,62. panjang tungkai kiri yang tertinggi 94 cm, simpang baku 91,17

Table 4.14 Variable tinggi duduk atlet *wall climbing* KMPA Eka Citra
Universitas Negeri Jakarta

No	Ukuran	Nilai
1	Nilai tinggi	17,8 cm
2	Nilai terendah	80,3 cm
3	Rata-rata	88 cm
4	Rentang	14,7 cm
5	Median	87 cm
6	Simpanan baku	91,17

Table 4.15 Distribusi frekuensi tinggi duduk atlet *Wall Climbing* KMPA Eka Citra Universitas Negeri Jakarta.

No	KELAS INTERVAL	Nilai Tengah (Nt)	Frekuensi (f)	Prosentase (%)
1	80,3-83,24	81,77	1	6,66%
2	83,24-86,18	84,71	5	33,33%
3	86,18-89,12	87,65	4	26,66%
4	89,12-92,06	90,59	1	6,66%
5	92,06-95	93,53	4	26,66%
	Jumlah		15	100%



Gambar 4.9 Grafik Histogram panjang tinggi duduk atlet *wall climbing* KMPA Eka Citra Universitas Negeri Jakarta.

Berdasarkan table distribusi frekuensi diatas kelas interfal 80,3-83,24 nilai tengahnya 81,77, frekuensinya 1, prosentasenya 66,6%. Kelas interval 83,24-86,18 nilai tengahnya 84,31, frekuensinya 5, prosentasenya 33,33%. Kelas interval 86,18-89,12, nilai tengahnya 87,65, frekuensinya 4, prosentasenya 26,66%, nilai intervalnya 89,12-92,06, nilai tengahnya 90,59, frekuensinya 1, prosentasenya 66,6%. Nilai intervalnya 92,06-95, nilai tengahnya 93,53, frekuensinya 4, prosentasenya 26,66%.