

الباب الرابع

نتيجة البحث

أ- وصف البيانات

يهدف وصف البيانات في هذا البحث إلى وصف عن توزيع البيانات. نتيجة في هذا البحث هي نتيجة التي تم حسابها من البيانات الأصلية باستخدام الإحصاء يعني نتيجة معدل المكتسبات والاختلاف ومعايير الانحراف والمنوال والوسيط.

واعتمادا على المتغير المحلل فإن وصف البيانات ينقسم إلى قسمين وهما المتغير المستقل هو الأنشطة اللغوية بالرمز X والمتغير التابع هو اكتساب المفردات بالرمز Y. فالبيانات هي نتيجة كمية إلى جواب المستجيب للأسئلة المنتشرة وشرحها كالتالي:

١. نتيجة الأنشطة اللغوية

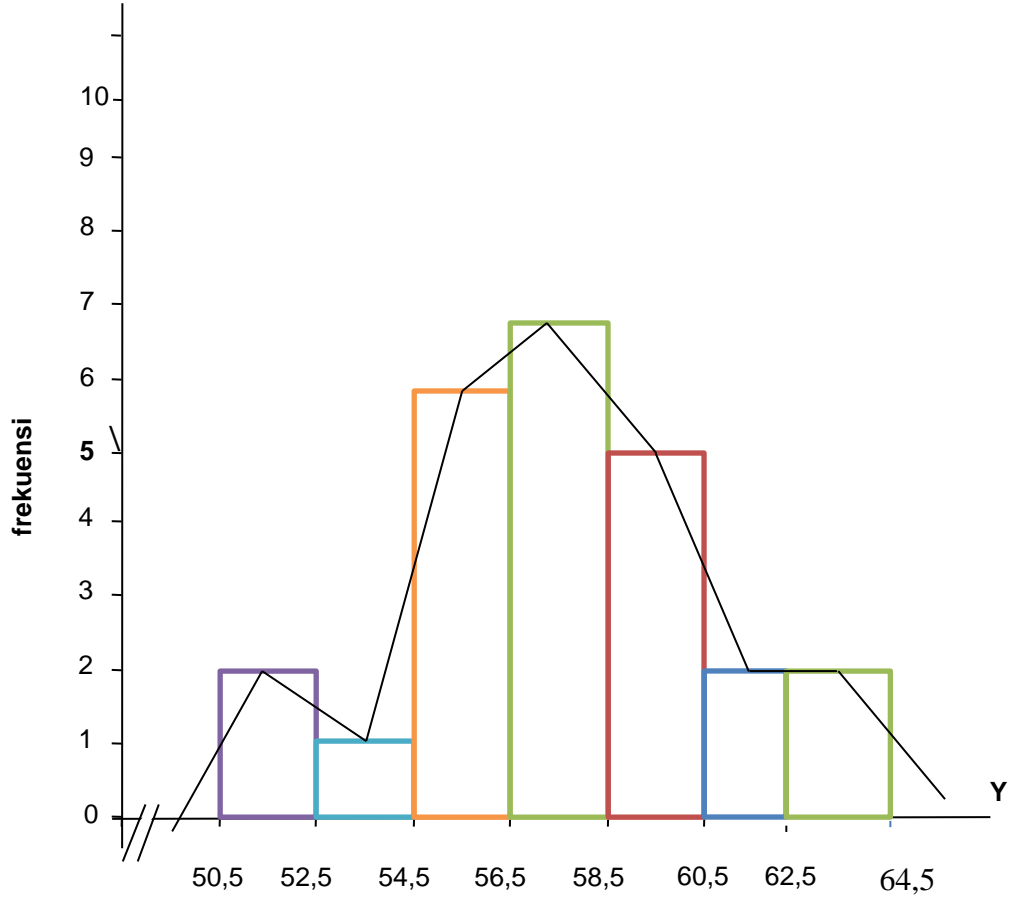
بيانات الأنشطة اللغوية من طلاب الفصل الثاني محسولة من الإختبار عددها ٢٠ سؤالاً ويبلغ عدد المجيبين ٢٥ طالبا. واعتمادا على الحساب فإن الباحثة تحصل على النتيجة الأدنى = ٥١، والنتيجة الأعلى = ٦٤، ومعدل المكتسبات = ٥٧،٦٠، والاختلاف = ١٠،٦٧، ومعايير الانحراف = ٣،٢٧، والمنوال = ٥٨، والوسيط = ٥٨. وقد تم توزيع التردد تكرار التعلم الرسم بالجدول التالي :

جدول ٤ . ١

توزيع تردد الأنشطة اللغوية (متغير X)

التردد الشامل %	التردد النسبي %	التردد المقيّد	مدّ الفصل	الرقم
٨%	٨%	٢	٥٢ - ٥١	١
١٢%	٤%	١	٥٤ - ٥٣	٢
٣٦%	٢٤%	٦	٥٦ - ٥٥	٣
٦٤%	٢٨%	٧	٥٨ - ٥٧	٤
٨٤%	٢٠%	٥	٦٠ - ٥٩	٥
٩٢%	٨%	٢	٦٢ - ٦١	٦
١٠٠%	٨%	٢	٦٤ - ٦٣	٧
	١٠٠%	٢٥	الجملة	

واعتماد على الرسم السابق، ظهرت أن تردد الفصل الأعلى هو ٧، ويقع في مدّ الفصل الخامس يعني بين ٥٧ - ٥٨ بتردد النسبة ٢٨%. وتردد الفصل الأدنى هو ١، ويقع في مدّ الفصل الأول والثاني يعني بين ٥٣ - ٥٤ بتردد النسبة ٤%. ورسم هستكرام التالي :



رسم ٢ . ٤ هسكرام الأنشطة اللغوية

٢ . نتيجة اكتساب المفردات

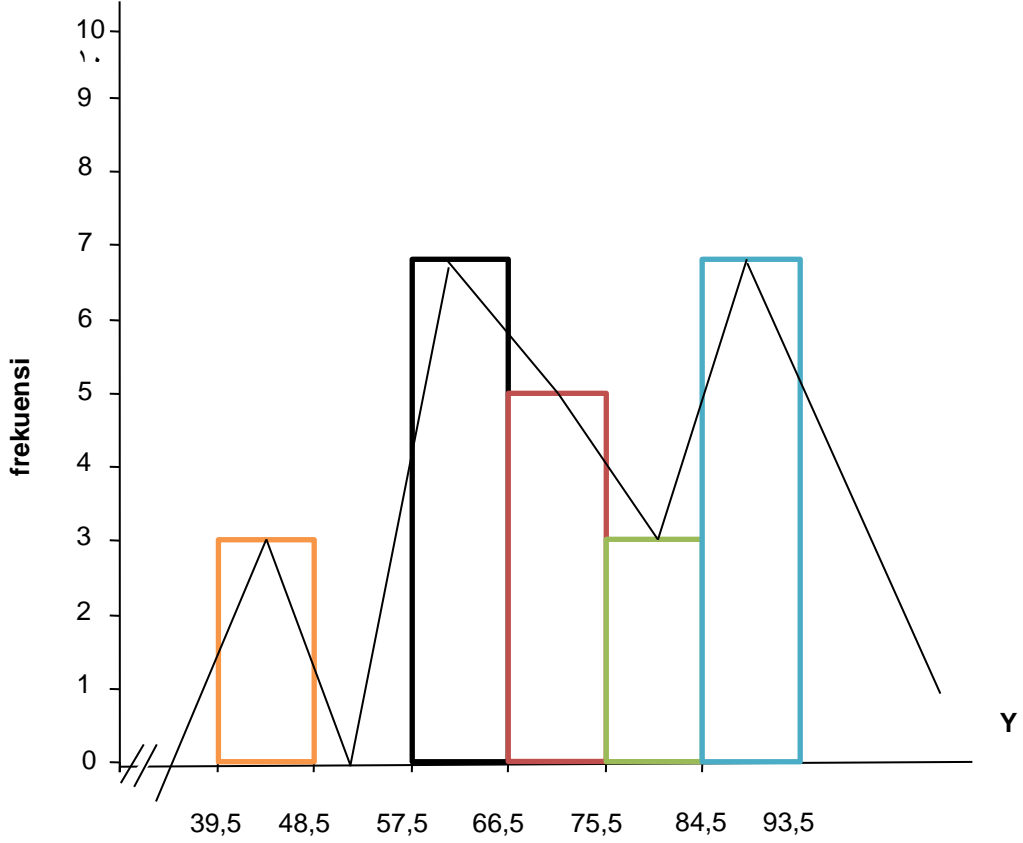
بيانات نتيجة اكتساب المفردات من طلاب الفصل الثاني المحسولة من الإختباري عددها ٢٥ سؤالاً ويبلغ عدد المجيبين ٢٥ طالباً. واعتماداً على الحساب فإن الباحثة تحصل على النتيجة الأدنى = ٤٠، والنتيجة الأعلى = ٩٢، ومعدل المكتسبات = ٧١,٨٤، والاختلاف = ٢٠٥,٩٧، ومعيار الإنحراف = ٦٤، والمنوال = ٦٨، والوسيط = ٦٨. وقد تمّ توزيع التردد عن اكتساب المفردات بالجدول التالي :

جدول ٢ . ٤

توزيع تردد اكتساب المفردات (متغير Y)

الرقم	مد الفصل	التردد المقيّد	التردد النسبي %	التردد الشامل %
١	٤٨ - ٤٠	٣	%١٢	%١٢
٢	٥٧ - ٤٩	٠	%٠	%١٢
٣	٦٦ - ٥٨	٧	%٢٨	%٤٠
٤	٧٥ - ٦٧	٥	%٢٠	%٦٠
٥	٨٤ - ٧٦	٣	%١٢	%٧٢
٦	٩٣ - ٨٥	٧	%٢٨	%١٠٠
	الجملة	٢٥	%١٠٠	

واعتمادا على الرسم السابق، ظهرت أن تردد الفصل الأعلى هو ٧، ويقع في مدّ الفصل الخامس يعني بين ٦٦ - ٥٨ و ٩٣ - ٨٥ بتردد النسبة %٢٨. وتردد الفصل الأدنى هو ٠، ويقع في مدّ الفصل الأول يعني بين ٥٧ - ٤٩ بتردد النسبة %٠. ورسم هستكرام التالي :



رسم 1. ٤ هسكرام اكتساب المفردات

ب- اختبار شروط التحليل

١. الاختبار الطبيعي لمتغير X و Y

وصف البيانات المعروضة سابقا وينبغي اختبار ما إذا كان يلي شروط التحليل

لاختبار الفرضية. شروط تحليل هو اختبار ضروري من الطبيعي. ويستخدم الاختبار

الطبيعي للإشارة إلى ما إذا كانت البيانات الحصول عليها من المناسب أم لا.

بيانات الاختبار الطبيعي باستخدام اختبار ليلفرس (*Liliefors*). معايير اختبار

$$\text{طبيعي} = H_0 : L_{hit} < L_{tab}$$

$$\text{غير طبيعي} = H_a : L_{hit} > L_{tab}$$

وقد أجريت العمليات الحسابية للاختبار الطبيعي على المتغير X يدل على أن

٠،١٢٠ = حساب L، ونتائج العمليات الحسابية للاختبار الطبيعي على المتغير Y يدل

على أن = ٠،١٣٢ حساب L بينما الجدول ليلفرس *Liliefors* في مستوى الدلالة $\alpha =$

٠،٠٥ مع $N = ٢٥$ ، وحصل = ٠،١٧٣ جدول L. يتحول حساب L لكل من

المتغيرات أعلاه هي أصغر من جدول. هذا يعني أن بيانات البحوث المستمدة من

السكان التوزيع الطبيعي. يتم عرض هذه النتيجة في الجدول التالي:

جدول ٣ . ٤

نتيجة الاختبار الطبيعي

رقم	متغير	N	Lحساب	Lجدول	الخلاصة
1.	الأنشطة اللغوية	٢٥	٠،١٢٠	٠،١٧٣	طبيعي
2.	اكتساب المفردات	٢٥	٠،١٣٢	٠،١٧٣	طبيعي

٢. الاختبار التجانسى

ومن جدول χ^2 في النتيجة الخطيرة $0,05$ والمحصل $\chi^2 = 23,68$ و في النتيجة الخطيرة $0,01$ المحصول $\chi^2 = 29,14$. $0,05$ = حساب $\chi^2 >$ جدول χ^2 = $23,68$ ، مقبول H_0 . ومن تم يبدو أن بيانات Y بناء على مجموع X متجانسة.

ج- اختبار فرضية البحث

فرضية البحث هي "العلاقة بين الأنشطة اللغوية واكتساب المفردات العربية في معهد الجمعية الإسلامية". وبعبارة أخرى تظن الباحثة أنها إذا كانت الأنشطة اللغوية الطلاب مرتفعة فكان اكتساب المفردات مرتفع أيضا، وبالعكس إذا كانت الأنشطة اللغوية الطلاب منخفضة فكان اكتساب المفردات منخفضا أيضا.

تحليل الإرتدادى المستقيم على متغير البحث بين الأنشطة اللغوية على اكتساب المفردات تنتج المعامل الإرتدادى $4,219$ والقيمة الثابتة $-170,85$ لذلك شكل العلاقة بين الأنشطة اللغوية الطلاب على اكتساب المفردات لديها مساواة الإرتدادى المستقيم التالى : $\hat{Y} = X4,219 + 170,85 -$. وتعيين هذا مساواة الإرتدادى المستقيم أنه إذا كانت القيمة ترتقى درجة واحدة من الأنشطة اللغوية فتسبب إرتقاء اكتساب المفردات $4,219$ في القيمة الثابتة $-170,85$.

وبعد ذلك، تقوم الباحثة باختبار النتيجة الخطيرة مساواة الإرتدادي المستقيم الأنشطة اللغوية واكتساب المفردات منه نتائج الحساب كالتالي :

جدول ٤ . ٤

آنافا الاختبار المعاني والاختبار المستقيم الإرتدادي

مصدر الاختلاف	درجة الحر	جملة المربع	معدّل جملة المربع	حساب F	جدول F
					٠,٠٥
الجملة	٢٥	١٣٣٩٦٨			
ارتدادي (a)	١	١٢٩٠٢٤٠٦٤			
ارتدادي (b/a)	١	٣٧٠٢١٠	٣٧٠٢١٠	**١٥٧٠٢١	٤٠٢٨
الباقي	٢٣	٤٩٠٦٠١٥٠	٢١٣٠٣١١		
المناسب	١٣	٢٤٧٠٦٨٢	٢٤٧٠٦٨٢	١٠٣٢٥ ^{ns}	٢٠٦٤
اصلاح الغلط	١٠	٢٤٢٩٠٣٣٣	١٨٦٠٨٧٢		

إيضاح :

(** = الإرتدادي ذو المعنى جدا (حساب F = ١٥٧٠٢١ < جدول F ٤٠٢٨)

(ns = الإرتدادي المستقيم (حساب F = ١٠٣٢٥ > جدول F ٢٠٦٤)

في جدول التوزيع F باستخدام (dk) د. ك. المحصى (١) و (dk) د. ك. ذاكر

(n-٢) في النتيجة الخطيرة $\alpha = ٠,٠٥$ فقد حصل منه حساب $F = ١٥٧,٢١$ و جدول F

= ٤,٢٨ ومن نتائج الاختبار كما تدل في الرسم السابق أن حساب $F < ١٥٧,٢١$

جدول F ٤,٢٨ فالإرتدادي ذو المعنى.

وجداول التوزيع الحساب المستقيم باستخدام (dk) د. ك. المحصى (k-٢) و (dk)

د. ك. ذاكر (n-k) في النتيجة الخطيرة $\alpha = ٠,٠٥$ فقد حصل منه حساب $F =$

١,٣٢٥ و جدول $F = ٢,٦٤$ ومن نتائج الاختبار كما تدل في الرسم السابق أن

حساب $F > ١,٣٢٥$ و جدول $F = ٢,٦٤$ فالإرتدادي مستقيم.

من نتائج الاختبار كما تدل في الرسم السابق، تخلص يبدو أن شكل العلاقة بين

الأنشطة اللغوية واكتساب المفردات هي المستقيم ذو المعنى.

مساواة الإرتدادي المستقيم - ١٧٠,٨٥ + ٤,٢١٩ = $\hat{Y} = X$ وتعيين هذا مساواة

الإرتدادي أنه إذا كانت القيمة ترتقي درجة واحدة من الأنشطة اللغوية فتسبب إرتقاء

اكتساب المفردات ٤,٢١٩ في القيمة الثابتة - ١٧٠,٨٥.

ومن اختبار الفرضية تدل أن الأنشطة اللغوية ليس مفاجأة لدى العلاقة الإيجابية

بنتيجة اكتساب المفردات. ولكن بناء على تحليل الإحصاء الذي يختبر ذو المعنى العلاقة

بالنتيجة الخطيرة $\alpha = ٠,٠٥$.

وتحليل معامل العلاقة مفيد لمعرفة ارتباط المعالقة بين متغير Y ومتغير X. ونتائج

الحساب من معامل العلاقة بين الأنشطة اللغوية على اكتساب المفردات تحصل معامل

$$\text{العلاقة } r_{xy}^2 = 0,8723.$$

بناء على اختبار النتيجة الخطيرة $\alpha = 0,01$ من المعاني المعامل العلاقة بين متغير

X على Y فحصل منه مرفوض H_0 إذا كان حساب $t = 4,11 < \text{جدول } t_{2,50}$.

لذلك فتلخص الباحثة أن معامل العلاقة $r_{xy}^2 = 0,8723$. هذا بمعنى ذو المعنى، يعني

العلاقة بين الأنشطة اللغوية واكتساب المفردات. ومعامل التحديد (Determinasi) = KD

$0,8723 = r_{xy}^2 \times 100\%$. وهذا يعني أن $87,23\%$ نتيجة اكتساب المفردات لدى

طلاب الفصل الثاني في معهد الجمعية الإسلامية مؤثر الأنشطة اللغوية.

د- وصف نتيجة البحث

بناء على اختبار الفرضية التي تقوم بها الباحثة توجد العلاقة الإيجابية بين

الأنشطة اللغوية واكتساب المفردات لدى طلاب الفصل الثاني في معهد الجمعية

الإسلامية وتدل هذه العلاقة حساب $t = 4,11$ أكبر من جدول $t_{2,50}$. وشكل

العلاقة بين هذين المتغيرين يعين بمساواة الإرتدادي $-170,85 +$

$\hat{Y} = X 4,219$ من هذا المساواة تبين أن تغيير الدرجة من الأنشطة اللغوية فتسبب

تغيير الدرجة نتيجة اكتساب المفردات عليهم يعني ٤،٢١٩ في القيمة الثابتة -
١٧٠،٨٥.

وقد حصلت من نتائج تحليل العلاقة بين الأنشطة اللغوية واكتساب المفردات
عليهم قيمة معامل العلاقة $r_{xy} = ٠,٩٣٤$ وهذه القيمة تعين الارتباط بين الأنشطة اللغوية
واكتساب المفردات وكانت القيمة إيجابية، يعني إذا كانت الأنشطة اللغوية مرتفعة فكان
نتيجة الاكتساب المفردات عليهم مرتفع أيضا. وبالعكس إذا كانت الأنشطة اللغوية
منخفضا فكان نتيجة اكتساب المفردات عليهم منخفضا أيضا.

ودرجة أنواع المتغير اكتساب المفردات تعين بالمتغير الأنشطة اللغوية وعرفت
بطريقة تضعيف قيمة المعامل العلاقة، ونتيجة منها يعني ٠،٨٧٢٣ وفي الإحصاء، تبين
أن هذه النتيجة تقدم إلى تعريف اكتساب المفردات في معهد الجمعية الإسلامية
٨٧،٢٣% تعين وتؤثر الأنشطة اللغوية.

هـ - محدودية البحث

تشعر الباحثة أن هذا البحث مازال ناقصا لرغم أن الباحثة قد سعت أن لإتباع أساس
إجراءات ثابت ونقل العوامل التي تؤدي إلى قلة نتيجة البحث، ومن نحصان البحث
منها:

١. قلة الفرصة أو الأوقات لأخذ البيانات التي تتعلق بهذا الموضوع

٢ . محدودية قدرة الباحث في سيطرة الموضوع وضيق الوقت، لذلك لا تستطيع الباحثة

كتابة هذا البحث كتابة كاملة.

٣ . ضعف الباحثة في قيام بهذا البحث بشكل عميق.

٤ . قلة فهم الباحثة عن اللغة العربية.

٥ . نقصان الباحثة المراجع والمصادر التي تتعلق بالموضوع.