

## الباب الرابع

### نتائج البحث

وسيتم في هذا الباب شرح نتائج البحث ورسوم البيانات والجدول

#### أ. وصف البيانات

في هذا الجزء سيتم شرح نتائج البحث عن فرقة التلاميذ الذين يشتركون في نادي اللغة العربية وفرقة التلاميذ الذين لا يشتركون في نادي اللغة العربية، وشرح الدرجة الأدنى والدرجة الأعلى، ومعدل المكتسبات، والانحراف المعياري، والمتوسط، وتوزيع المتوسط.

#### ١. نتائج اختبار مهارة الكلام لفرقة التلاميذ الذين يشتركون في نادي اللغة

##### العربية

وفقاً على البيانات المحسولة من نتائج اختبار مهارة الكلام لفرقة التلاميذ الذين يشتركون في نادي اللغة العربية، تمّ الحصول على الدرجة الأدنى (٦٦) والدرجة الأعلى (٨٢) ومعدل المكتسبات (٧٢,٩٣) والانحراف المعياري (٥,٢٢) والمتوسط (٧٢) وتوزيع المتوسط (٦٨,٣٥).

وتوزيع المتوسط ورسم البيانات فيما يلي:

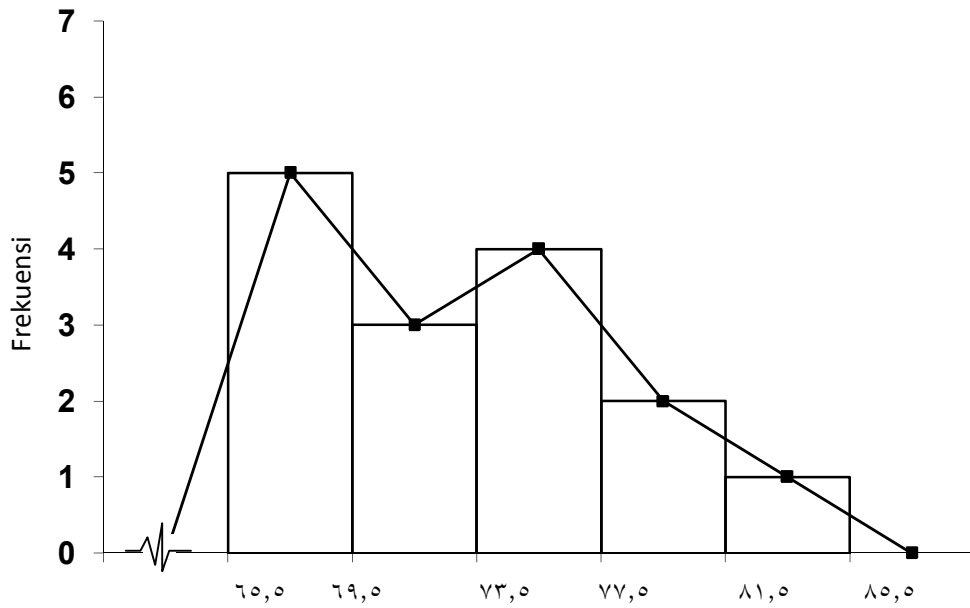
الجدول ١. نتائج اختبار مهارة الكلام لفرقة التلاميذ الذين يشتركون في نادي

اللغة العربية

قائمة ١ نتائج اختبار مهارة الكلام لفرقة التلاميذ الذين يشتركون في نادي

اللغة العربية

الرقم	الطبقة الفاصلة	الحد الأدنى	الحد الأعلى	تردد المطلق	تواتر تراكمي	تردد النسبة
١	٦٩ - ٦٦	٦٥,٥	٦٩,٥	٥	٥	٣٣,٣٣
٢	٧٣ - ٧٠	٦٩,٥	٧٣,٥	٣	٨	٢٠
٣	٧٧ - ٧٤	٧٣,٥	٧٧,٥	٤	١٢	٢٦,٦٧
٤	٨١ - ٧٨	٧٧,٥	٨١,٥	٢	١٤	١٣,٣٣
٥	٨٥ - ٨٢	٨١,٥	٨٥,٥	١	١٥	٦,٦٧
				١٥		١٠٠



الرسم ١. رسم هيستكرام لنتائج اختبار مهارة الكلام لفرقة التلاميذ الذين

يشتركون في نادي اللغة العربية

٢. نتائج اختبار مهارة الكلام لفرقة التلاميذ الذين لا يشتركون في نادي اللغة

العربية

وفقا على البيانات المحسولة من نتائج اختبار مهارة الكلام لفرقة التلاميذ الذين

لا يشتركون في نادي اللغة العربية ، تمّ حصول على الدرجة الأدنى (٥٨)

والدرجة الأعلى (٦٩) ومعدل المكتسبات (٦٣,٣٣) والانحراف المعياري

(٣,١٨) والمتوسط (٦٣) وتوزيع المتوسط (٦١,٥).

وتوزيع المتوسط ورسم البيانات فيما يلي:

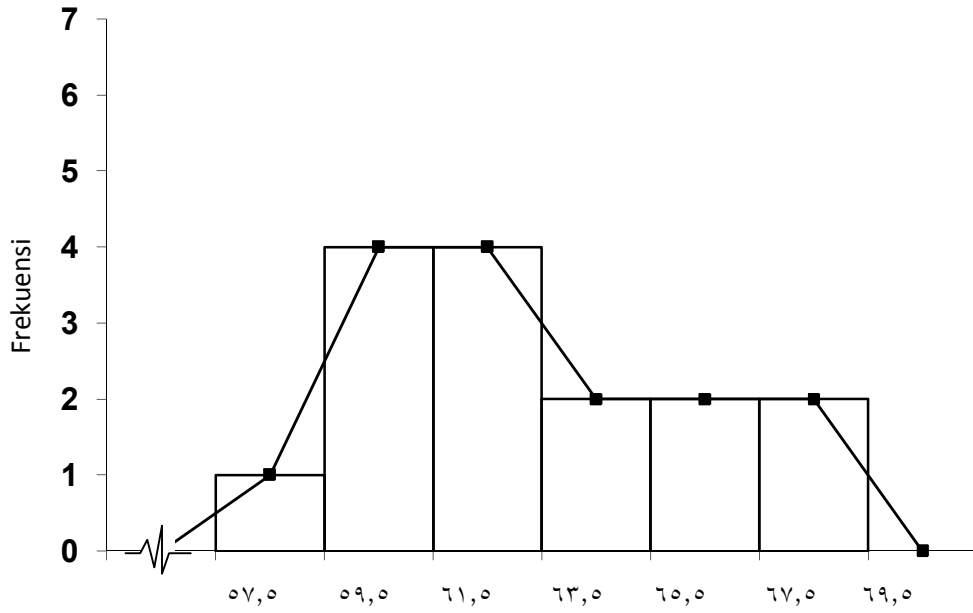
الجدول ٢. توزيع المتوسط لنتائج اختبار مهارة الكلام لفرقة التلاميذ الذين لا

يشتركون في نادي اللغة العربية

قائمة ٢ نتائج اختبار مهارة الكلام لفرقة التلاميذ الذين لا يشتركون في نادي

اللغة العربية

الرقم	الطبقة الفاصلة	الحد الأدنى	الحد الأعلى	تردد المطلق	تواتر تراكمي	تردد النسبة
١	٥٨ - ٥٩	٥٧,٥	٥٩,٥	١	١	٦,٦٧
٢	٦٠ - ٦١	٥٩,٥	٦١,٥	٤	٥	٢٦,٦٧
٣	٦٢ - ٦٣	٦١,٥	٦٣,٥	٤	٩	٢٦,٦٧
٤	٦٤ - ٦٥	٦٣,٥	٦٥,٥	٢	١١	١٣,٣٣
٥	٦٦ - ٦٧	٦٥,٥	٦٧,٥	٢	١٣	١٣,٣٣
٦	٦٨ - ٦٩	٦٧,٥	٦٩,٥	٢	١٥	١٣,٣٣
				١٥		



الرسم ٢. رسم هيستركرام لنتائج اختبار مهارة الكلام لفرقة التلاميذ الذين لا

يشتركون في نادي اللغة العربية

ب. اختبار شروط التحليل

يتم اختبار شروط التحليل قبل الإختبار الفرضية. ويجرى الإختبار الطبيعي

بطريقة ليليفورس (Lilifors) واختبار التجانس بطريقة برتليت (Bartlett).

١. الإختبار الطبيعي

يستعمل اختبار ليليفورس (Lilifors) لاختبار الطبيعي لتحصيل على بيانات

قيمة اختبار مهارة الكلام.

تدل نتيجة الاختبار الطبيعي لنتائج اختبار مهارة الكلام لفرقة التلاميذ الذين

يشتركون في نادي اللغة العربية على أن (Lحساب) هو (٠,١٤) و Lجدول

بعينات ١٥ تلميذ في مستوى الأهمية ٠,٠٥ هي (٠,٢٢٠). (Lحساب)<sub>0</sub>

(٠,١٤) > Lجدول (٠,٢٢٠). لأن (Lحساب) أصغر من Lجدول ، قبلت

فرضية الصفر (H<sub>0</sub>)، و فرضية البحث (H<sub>1</sub>) مرفوضة. وفقا على ذلك، يلخص أن

البيانات طبيعية.

أما نتيجة الاختبار الطبيعي لنتائج اختبار مهارة الكلام لفرقة التلاميذ الذين

لا يشتركون في نادي اللغة العربية على أن (Lحساب) هو (٠,٢١). Lجدول

بعينات ١٥ تلميذ في مستوى الأهمية ٠,٠٥ هي (٠,٢٢٠). (Lحساب)<sub>0</sub>

(٠,٢١) > Lجدول (٠,٢٢٠). لأن (Lحساب) أصغر من Lجدول ، فقبلت فرضية

الصفر (H<sub>0</sub>)، و فرضية البحث (H<sub>1</sub>) مرفوضة. وفقا على ذلك، يلخص أن البيانات

طبيعية.

## ٢. الاختبار التجانس

وبعد الاختبار الطبيعي الذي يقوم بإشارة مجموع التوزيع الطبيعي، وشم يقوم

باستعمال الاختبار التجانس باختبار برتليت (Bartlett).

ومن نتيجة اختبار التجانس،  $\chi^2$  حساب = (٣, ٢٥٥) وتجانس الجدول في

مستوى الأهمية ٠,٠٥ (٣, ٨٤). وانطلاق على ذلك  $\chi^2$  حساب = (٣, ٢٥٥) >

$\chi^2$  جدول = (٣, ٨٤). فقبلت فرضية الصفر ( $H_0$ )، وفرضية البحث ( $H_1$ ) مرفوضة.

وقفا على ذلك البيانات متجانسة.

## ٣. اختبار الفرضية

بعد معرفة البيانات الطبيعية والمتجانسة فيجرى اختبار الفرضية باختبار t.

وتدل بيانات البحث أن قيمة معدل المكتسبات مهارة الكلام لفرقة التلاميذ الذين

يشتركون في نادي اللغة العربية (٧٢, ٩٣). وقيمة معدل المكتسبات مهارة الكلام

لفرقة التلاميذ الذين لا يشتركون في نادي اللغة العربية (٦٣, ٣٣).

و t حساب (٦, ١٠)، وأما t جدول في مستوى الأهمية ٠,٠٥ (١, ٧٠).

ولهذا t حساب أكبر من t جدول، t حساب (٦, ١٠) < t جدول (١, ٧٠).

فرضية الصفر ( $H_0$ ) هي لا يوجد تأثير نادي اللغة العربية على مهارة الكلام اللغة

العربية لدى تلاميذ ( $H_1$ ) التي قيل يوجد تأثير نادي اللغة العربية على مهارة الكلام اللغة العربية لدى تلاميذ.

وتم تحليل البيانات وعرف أن مهارة الكلام اللغة العربية في المدرسة الثانوية الإسلامية المدتيرة التلاميذ لفرقة التلاميذ الذين يشتركون في نادي اللغة العربية أرقى من التلاميذ لفرقة التلاميذ الذين لا يشتركون في نادي اللغة العربية.

بعد أن معرفة اختبار  $t$  حساب أكبر من  $t$  جدول، وهذا يعني أن فرضية الصفر ( $H_0$ ) مرفوضة، وقبلت فرضية البحث ( $H_1$ ) ، يوجد تأثير ايجابي نادي اللغة العربية على مهارة الكلام اللغة العربية في المدرسة الثانوية الإسلامية المدتيرة جاكرتا.

### ج. محدودية البحث

يكون هذا البحث بعيدا عن الكمال. وتوجد فيه أنواع النقصان منها قلة الأوقات لأخذ البيانات، لأن وقت البحث قريب بالامتحان الأخير في المدرسة. ومن ثم فإن تكون عملية التعليم والتعلم في نادي اللغة العربية غير مواتية، وقلة كتب مصادر اللغة العربية في جامعة جاكرتا الحكومية .