

الباب الرابع

نتائج البحث

يتم في هذا الباب شرح نتائج البحث التي تحتوي على وصف البيانات واختبار

شروط التحليل ونتائج اختبار الفرضية ومحدودية البحث.

أ. وصف البيانات

سيتم في هذا الجزء وصف البيانات المحصول على نتائج القراءة للغة العربية لدى

طالبات الصف السابع في معهد التقوى للبنات وتتكون من المجموعتين، المجموعة الأولى

تستخدم فيها لعبة المربعات أي الفصل التجريبي، والمجموعة الثانية بدون استخدام لعبة

المربعات أي الفصل المضبوط. وسيأتي أيضا توضيح عن الطبقة الفاصلة ومعدل

المكتسبات والوسيط ومنوال وتوزيع التردد ورسم هيستكرام وفولجون من تلك المجموعتين.

١. نتائج تعلم القراءة لطالبات الفصل التجريبي

وفقا على البيانات المحصورة على نتائج تعلم القراءة باستخدام لعبة المربعات أي

الفصل التجريبي والنتائج المحصورة على الدرجة الأدنى ٨٦ والدرجة الأعلى ١٠٠ ومعدل

المكتسبات ٩٤،٦٥ والانحراف المعياري ٣،٨٤ وأما الوسيط ٩٤ والمنوال ٩٣ (انظر

الملحق السابق)^{٣٨}. وتوزيع التردد فيما يلي:

الجدول ١. توزيع التردد نتائج تعلم القراءة لطالبات باستخدام لعبة المربعات الفصل

التجريبي

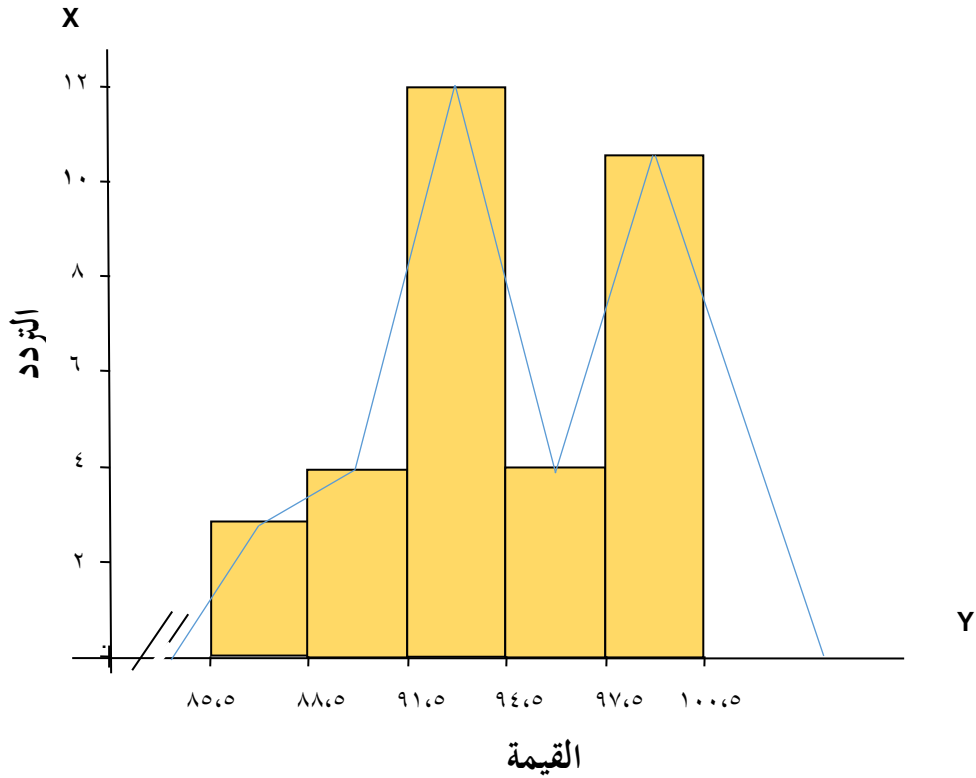
التردد النسبية	التردد المطلق	الحد الأعلى	الحد الأدنى	التردد	الطبقة الفاصلة	الرقم
% ٨،٨٢	٣	٨٨،٥	٨٥،٥	٣	٨٨-٨٦	.١
% ١١،٧٧	٧	٩١،٥	٨٨،٥	٤	٩١-٨٩	.٢
% ٣٥،٢٩	١٩	٩٤،٥	٩١،٥	١٢	٩٤-٩٢	.٣
% ١١،٧٧	٢٣	٩٧،٥	٩٤،٥	٤	٩٧-٩٥	.٤
% ٣٢،٣٥	٣٤	١٠٠،٥	٩٧،٥	١١	١٠٠-٩٨	.٥
% ١٠٠				٣٤	العدد	

من جدول التوزيع السابق، يتضح أن أغلب الطالبات اللاتي حصلن على نتيجة

٩٢-٩٤، ١٢ طالبة أي ٣٥،٢٩% من جميع الطالبات. ثم الدرجة الأدنى بين ٨٦-

٨٨، ٣ طالبات أي ٨،٨٢%، وأما الدرجة الأعلى بين ٩٨-١٠٠، ١١ طالبة أي

٣٢،٣٥%. وتوضح على ذلك الجدول، الآتي "هستكرام وفولجون":



الرسم ١. هستكرام نتائج تعلم قراءة اللغة العربية لطالبات الفصل التجريبي

٢. نتائج تعلم القراءة لطالبات الفصل المضبوط

وفقا على البيانات المحصولة على نتائج تعلم القراءة بدون استخدام لعبة المربعات

أي الفصل المضبوط والنتائج المحصولة على الدرجة الأدنى ٧٠ والدرجة الأعلى ٩٨

ومعدل المكتسبات ٨٢،٤٧ والانحراف المعياري ٧،٦٥ وأما الوسيط ٨٢،٢٢ والمنوال

٨١،٦ (انظر الملحق السابق)^{٣٩} وتوزيع التردد فيما يلي:

الجدول ٢. توزيع التردد نتائج تعلم القراءة لطالبات بدون استخدام لعبة المربعات

الفصل المضبوط

الرقم	الطبقة الفاصلة	التردد	الحد الأدنى	الحد الأعلى	التردد المطلق	التردد النسبة
٠.١	٧٤-٧٠	٧	٦٩،٥	٧٤،٥	٧	% ١٨،٤٢
٠.٢	٧٩-٧٥	٦	٧٤،٥	٧٩،٥	١٣	% ١٥،٧٩
٠.٣	٨٤-٨٠	١١	٧٩،٥	٨٤،٥	٢٤	% ٢٨،٩٤
٠.٤	٨٩-٨٥	٤	٨٤،٥	٨٩،٥	٢٨	% ١٠،٥٣
٠.٥	٩٤-٩٠	٧	٨٩،٥	٩٤،٥	٣٥	% ١٨،٤٢
٠.٦	٩٩-٩٥	٣	٩٤،٥	٩٩،٥	٣٨	% ٧،٩٠

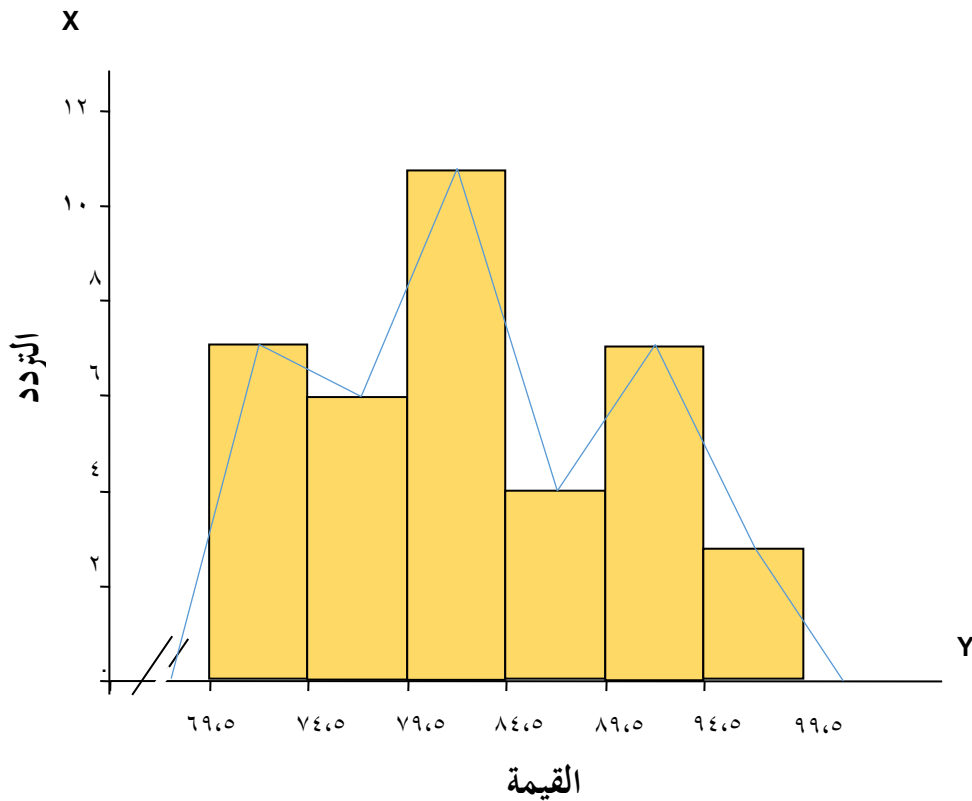
العدد	٣٨				١٠٠ %
-------	----	--	--	--	-------

من جدول التوزيع السابق، يتضح أن أغلب الطالبات اللاتي حصلن على نتيجة

٨٠-٨٤، ١١ طالبة أي ٢٨،٩٤ % من جميع الطالبات. ثم الدرجة الأدنى بين ٧٠-

٧٤، ٧ طالبات أي ١٨،٤٢ % . وأما الدرجة الأعلى بين ٩٥-٩٩، ٣ طالبات أي

٧،٩٠ % . وتوضح على ذلك الجدول، الآتي "هستكرام وفولجون":



الرسم ٢ . هستكرام نتائج تعلم قراءة اللغة العربية لطالبات الفصل المضبوط

ب. اختبار شروط التحليل

قبل أداء الاختبار الفرضية فيؤدي اختبار شروط التحليل. يجري الاختبار الطبيعي في اختبار شروط التحليل باستخدام بطريقة ليليفورس (Liliefors) واختبار التجانس بطريقة برليت (Bartlet).

١. الاختبار الطبيعي

تستخدم الباحثة طريقة ليليفورس (Liliefors) في الاختبار الطبيعي للحصول على بيانات نتيجة تعلم القراءة وهي اختبار فرضية الصفر مقبول أو مرفوض ويؤثر على طبيعة مجموع البيانات المستخدمة.

وفقا على الاختبار الطبيعي من نتائج تعلم القراءة اللغة العربية باستخدام لعبة المربعات أي حصل الفصل التجريبي على قيمة حساب L هو ٠,٨٣ (انظر الملحق السابق)^{٤٠}، وقيمة جدول L بعينات ٣٤ طالبة لمستوى الأهمية $\alpha = 0,05$ هو ٠,٨٨٦ (انظر الملحق السابق)^{٤١}. لأنّ حساب L أصغر من جدول L (حساب $L >$ جدول L) ففرضية الصفر (H_0) مرفوضة وقبلت فرضية البحث (H_1). وفقا على ذلك، فنتائج تعلم اللغة العربية في الفصل التجريبي مقبولة وطبيعية.

^{٤٠} الملحق ١٤، ص ٩٢

^{٤١} الملحق ١٩، ص ٩٧

وأما الاختبار الطبيعي من نتائج تعلم القراءة للغة العربية لدى الطالبات بدون استخدام لعبة المربعات أي الفصل المضبوط وحصل على قيمة حساب L هو ٠,٨٦ (انظر الملحق السابق)^{٤٢} وقيمة جدول L بعينات ٣٨ طالبة لمستوى الأهمية $\alpha = 0,05$ هو ٠,٨٨٦ لأن $L_{\text{حساب}} < L_{\text{جدول}}$ أصغر من $L_{\text{جدول}}$ (فرضية الصفر (H_0) مرفوضة فرضية البحث (H_1) مقبولة. وفقا على ذلك، فنتائج تعلم اللغة العربية في الفصل المضبوط مقبولة وطبيعية.

الجدول ٣. نتيجة الاختبار الطبيعي

الخلاصة	جدول L	حساب L	N	الفرق
الطبيعية	٠,٨٨٦	٠,٨٣	٣٤	التجريبي
الطبيعية	٠,٨٨٦	٠,٨٦	٣٨	المضبوط

الإيضاح:

N : عدد العينات

$L_{\text{حساب}}$: قيمة الحساب

$L_{\text{جدول}}$: قيمة الجدول

^{٤٢} الملحق ١٥، ص ٩٣

٢. الاختبار التجانسي

وبعد الاختبار الطبيعي الذي يؤثر على إشارة التوزيع الطبيعي، يقوم الاختبار التجانسي باستعمال اختبار البرتلليت (Bartlett) هو للحساب الطبقة الفاصلة والعينات إن كلاهما متجانسة. يجرى الإختبار التجانسي بشروط هي الطبقة الفاصلة من العينات متجانسة إذا حساب X^2 أصغر من جدول X^2 (حساب) X^2 جدول X^2 . ومن نتيجة التحليل على العينات "X" و "Y" وحصل قيمة التجانس في حساب X^2 هو ١٤,٩٧ وأما جدول X^2 ٥١,٧ لمستوى الأهمية $\alpha = ٠,٠٥$ و بدرجة الحرية (dk= 70) (انظر الملحق السابق)^{٤٣} لأنّ X^2 حساب X^2 جدول X^2 >، ففرضية الصفر (H_0) مرفوضة البحث (H_1) مقبولة. وفقا على ذلك، العينات كلهما متجانسة.

الجدول ٤. نتيجة الاختبار التجانسي

الخلاصة	X^2 جدول	X^2 حساب	dk	B	S^2
متجانسة	٥١,٧	١٤,٩٧	٧٠	١١٠,٦	٣٧,٨٤

الإيضاح:

S^2 : المتنوع X^2 حساب : قيمة الحسابي dk : درجة الحرية
B : قيمة برتلليت X^2 جدول : قيمة الجدول

^{٤٣} الملحق ١٦، ص ٩٤

ج. نتائج الاختبار الفرضي

بعد معرفة البيانات من النتيجة البحث هي التوزيع الطبيعي والعينات كلاهما المتجانسة، فيجرى اختبار الفرضية باختبار t - وتدل بيانات البحث أن قيمة معدل المكتسبات في نتائج تعلّم القراءة اللغة العربية باستخدام لعبة المربعات أي الفصل التجريبي هي ٩٤،٦٥ وقيمة معدل المكتسبات في نتائج تعلّم القراءة اللغة العربية بدون استخدام لعبة المربعات أي الفصل المضبوط هي ٨٢،٤٧.

فيجرى اختبار بيانات البحث الذي حصل على قيمة حساب t هي ٨،٢٣ (انظر الملحق السابق)^{٤٤}، وأما قيمة جدول t لمستوى الأهمية $\alpha = ٠,٠٥$ ودرجة الحرية $(n-2=70)$ ١،٦٧١ (انظر الملحق السابق)^{٤٥}. إن الفرق بين جدول $t = ١,٦٧١$ وحساب $t = ٨,٢٣$ فرقا بعيدا، وهذا دليل على أن لعبة المربعات يتأثر تأثيرا إيجابيا بنتيجة تعلم القراءة اللغة العربية. وهناك الأسباب التي تؤثر هذه وسيلة التعليمية في نجاح الباحثة في استخدام هذه الوسيلة التعليمية في التدريس وهي طالبات الفصل التجريبي لهن قدرة ومهارة اللغة العربية جيدة من قبل، هن يسهلن على فهم الدرس الذي ألقاها الباحثة. إضافة إلى ذلك، أنهن يتفاعلن في اشتراك مادة القراءة ويتعاون بعضهن بعضا بالجيدة. نظرا إلى نجاح

^{٤٤} الملحق ١٧، ص ٩٥

^{٤٥} الملحق ٢١، ص ٩٩

هذه وسيلة التعليمية، فرأت الباحثة بأن هذه الوسيلة التعليمية جيدة استخدامها في مادة القراءة.

تحصل على قيمة حساب t أكبر من جدول t أو حساب $t < t_{جدول}$. وفقا على ذلك، ففرضية الصفر (H_0) الذي يتبين أن لا تؤثر في استخدام لعبة المربعات في نتيجة تعلم القراءة فهي مرفوضة، وأما فرضية البحث (H_1) الذي يتبين أن تؤثر في استخدام لعبة المربعات في نتيجة تعلم القراءة فهي مقبولة.

الجدول ٥. نتيجة اختبار t

الفرق	معدل المكتسبات	حساب t	جدول t
التحريبي	٩٤،٦٥	٨،٢٣	١،٦٧١
المضبوط	٨٢،٤٧		

الإيضاح:

حساب t : قيمة اختبار t

جدول t : قيمة الجدول

بعد معرفة باختبار t فيوجد تأثير لعبة المربعات (Word Square) على نتيجة تعلم

قراءة اللغة العربية لدى طالبات الفصل السابع في معهد التقوى للبنات بكاسي.

د. محدودية البحث

على الرغم من أن الباحثة قد حاولت أن تحلل البحث عميقا دقيقا، ولكن مازالت

تشعر بأن هذا البحث بعيد عن التمام. وذلك لأسباب عديدة منها:

١. لا تجد عينات البحث متواكلا.
 ٢. لا تطور الأداة البحث مستمرة.
 ٣. مدة البحث محدودة.
 ٤. نقصان معرفة الطالبات على المفردات اللغة العربية في الفصل المضبوط
 ٥. محدودية الباحثة من مهارات اللغة العربية إمّا من حيث التراكيب أو القواعد.
- وهذا تعترف الباحثة لأنّ الباحثة غير الناطقة باللغة العربية. ومازالت الباحثة تدرس اللغة العربية في هذه الجامعة.