

"تأثير طريقة التعلم النشط بأسلوب النمذجية (Modeling the Way)
على مهارة الكلام باللغة العربية لدى طلاب المدرسة المتوسطة
مطلع الأنوار تانجيرانج"



وضع:

خير النساء

رقم التسجيل : ٢٧١٥١١٦٢٠٧

البحث العلمي مقدم لقسم اللغة العربية وآدابها
للحصول على درجة السرجانا في التربية

قسم اللغة العربية وآدابها

كلية اللغات والفنون

جامعة جاكرتا الحكومية

٢٠١٥/هـ ١٤٣٦ م

**PENGARUH METODE PEMBELAJARAN AKTIF TIPE MODELING THE
WAY TERHADAP KEMAHIRAN BERBICARA BAHASA ARAB SISWA
MTs MATHLA'UL ANWAR TANGERANG**



Disusun oleh:

Khoerunnisa 2715116207

Skripsi Ini Ditulis Untuk Memenuhi Sebagian Persyaratan Dalam
Mendapatkan Gelar Sarjana Pendidikan

JURUSAN BAHASA DAN SASTRA ARAB

FAKULTAS BAHASA DAN SENI

UNIVERSITAS NEGERI JAKARTA

1436 H / 2015 M

كلية اللغات والفنون
جامعة جاكرتا الحكومية

صفحة التصديق

قدمت هذا البحث العلمي :

الطالبة : خير النساء

رقم التسجيل : ٢٧١٥١١٦٢٠٧

الشعبة : تعليم اللغة العربية

القسم : اللغة العربية و آدابها

الكلية : اللغات و الفنون

عنوان البحث : تأثير طريقة التعلم النشط بأسلوب النمذجية (Modeling the Way)
على مهارة الكلام باللغة العربية لدى طلاب المدرسة المتوسطة مطلع
الأنوار تانجيرانج

وقد نُجحت في المناقشة أمام لجنة الامتحان يوم الإثنين ٦ يوليو ٢٠١٥ م و قبل هذا
البحث العلمي كأحد الشروط لنيل درجة السرجانا في تربية اللغة العربية من كلية اللغات
و الفنون جامعة جاكرتا الحكومية.

لجنة المناقشة

المشرف الثاني

المشرف الأول

محمد كمال، الماجستير

شمسي ستيادي، الماجستير

رقم التوظيف: ١٩٧٩٠٢٠٥٢٠٠٨١٢١٠٠٣

رقم التوظيف: ١٩٧٧١٠٠٨٢٠٠٥٠١١٠٠٢

كلية اللغات والفنون
جامعة جاكرتا الحكومية

رئيس المناقشة

المناقش الأول

أحمد مرادي، الماجستير

رقم التوظيف: ١٩٦١٠٨٢٥١٩٩٩٠٣١٠٠١

محمد شريف، الماجستير

رقم التوظيف: ١٩٦٩٠١٠١٢٠٠٦٠٤١٠٠١

جاكرتا، ٩ يوليو ٢٠١٥ م
عميدة كلية اللغات و الفنون

الدكتور أشبنج رحمة الماجستير

رقم التوظيف: ١٩٥٧١٢١٤١٩٩٠٠٣١٠٠١

FAKULTAS BAHASA DAN SENI
UNIVERSITAS NEGERI JAKARTA

LEMBAR PENGESAHAN

Skripsi ini diajukan oleh :

Nama : Khoerunnisa

No. Reg : 2715116207

Program Studi : Pendidikan Bahasa Arab

Fakultas : Bahasa dan Seni

Judul Skripsi : Pengaruh Metode Pembelajaran Aktif Tipe Modeling The Way Terhadap Kemahiran Berbicara Bahasa Arab Siswa MTs Mathla'ul Anwar Tangerang

Telah berhasil dipertahankan di hadapan Dewan Penguji pada hari Senin, 06 Juli 2015 dan skripsi ini diterima sebagai salah satu persyaratan yang diperlukan untuk memperoleh gelar Sarjana pada Fakultas Bahasa dan Seni, Universitas Negeri Jakarta.

DEWAN PENGUJI

Pembimbing I

Pembimbing II

Syamsi Setiadi, M. Pd
NIP : 19771008 200501 1 002

Muhammad Kamal, M. A
NIP : 19790205 200812 1 003

**FAKULTAS BAHASA DAN SENI
UNIVERSITAS NEGERI JAKARTA**

Penguji I

Ketua Sidang

Mohamad Sarip, M. A
NIP : 19690101 200604 1 001

Ahmad Murodi, M. A
NIP : 19610825 199903 1 001

Jakarta, 9 Juli 2015
Dekan Fakultas Bahasa dan Seni

Dr. Aceng Rahmat, M.Pd
NIP : 19571214 199003 1 001

كلية اللغات و الفنون

جامعة جاكرتا الحكومية

صفحة الإفادة

أنا الموقع أدناه،

الطالبة : خير النساء

رقم التسجيل : ٢٧١٥١١٦٢٠٧

الشعبة : تعليم اللغة العربية

القسم : اللغة العربية و آدابها

الكلية : اللغات و الفنون

عنوان البحث : تأثير طريقة التعلم النشط بأسلوب النمذجية (Modeling the Way)

على مهارة الكلام باللغة العربية لدى طلاب المدرسة المتوسطة مطلع

الأنوار تانجيرانج

أفيد أن هذا البحث من عملي نفسي، فإذا نقلت شيئاً من أعمال الآخرين فإنني أذكر مرجعه

وفقاً للقاعدة المعمولة بها. و أنا مستعد لقبول العقوبة من قبل كلية اللغات و الفنون جامعة

جاكرتا الحكومية إذا تبين أنني أقوم بالسرقة.

كتبت هذه الإفادة بالصدق و الأمانة.

جاكرتا, ٩ يوليو ٢٠١٥ م

خير النساء

رقم التسجيل : ٢٧١٥١١٦٢٠٧

**FAKULTAS BAHASA DAN SENI
UNIVERSITAS NEGERI JAKARTA**

LEMBAR PERNYATAAN

Skripsi ini diajukan oleh :

Nama : Khoerunnisa

No. Reg : 2715116207

Program Studi : Pendidikan Bahasa Arab

Fakultas : Bahasa dan Seni

Judul Skripsi : Pengaruh Metode Pembelajaran Aktif Tipe Modeling The Way Terhadap Kemahiran Berbicara Bahasa Arab Siswa MTs Mathla'ul Anwar Tangerang

Menyatakan bahwa benar skripsi ini adalah hasil karya sendiri. Apabila saya mengutip dari karya orang lain, maka saya mencantumkan sumbernya sesuai dengan ketentuan yang berlaku. Saya bersedia menerima sanksi dari Fakultas Bahasa dan Seni Universitas Negeri Jakarta, apabila terbukti saya melakukan plagiat.

Demikian saya buat pernyataan ini dengan sebenar-benarnya.

Jakarta, 9 Juli 2015

Khoerunnisa

NIM : 2715116207

كلية اللغات و الفنون
جامعة جاكرتا الحكومية

صفحة الموافقة على نشر البحث العلمي للمهمات الأكاديمية

أنا الموقع أدناه أحد طلاب جامعة جاكرتا الحكومية :

الاسم : خير النساء

رقم التسجيل : ٢٧١٥١١٦٢٠٧

الكلية : اللغات و الفنون

نوع البحث : البحث التكميلي

عنوان البحث : تأثير طريقة التعلم النشط بأسلوب النمذجية (Modeling the Way)

على مهارة الكلام باللغة العربية لدى طلاب المدرسة المتوسطة مطلع

الأنوار تانجيرانج

أنا أوافق على منح الحقوق الكاملة لجامعة جاكرتا الحكومية في الاستفادة من بحثي بدون مقابل من أجل تطوير العلوم و المعارف. بهذه الحقوق يمكن للجامعة جاكرتا الحكومية أن تضعه أو تنقله أو تنسخه و توزعه وتنشره عبر إنترنت أو وسائل أخرى للمهمات الأكاديمية بدون استئذان مني مادام البحث مكتوبا باسمي. و أنا مسؤول على ما كتبت فيه إذا تجاوزت قانون الإبداع.

كتبت هذه الموافقة بالصدق و الأمانة.

حررت في : جاكرتا

التاريخ : ٩ يوليو ٢٠١٥ م

الموقع،

خير النساء

رقم التسجيل : ٢٧١٥١١٦٢٠٧



FAKULTAS BAHASA DAN SENI UNIVERSITAS NEGERI JAKARTA

Kampus UNJ, Jalan Rawamangun Muka Jakarta Timur Telp. 021-4895124

LEMBAR PERNYATAAN PERSETUJUAN PUBLIKASI KARYA ILMIAH KEPENTINGAN AKADEMIS

Nama : Khoerunnisa
Nomor Registrasi : 2715116207
Program Studi : Pendidikan Bahasa dan Sastra Arab
Fakultas : Bahasa dan Seni
Judul Skripsi : Pengaruh Metode Pembelajaran Aktif Tipe Modeling The Way Terhadap Kemahiran Berbicara Bahasa Arab Siswa MTs Mathla'ul Anwar Tangerang

Demi pengembangan ilmu pengetahuan, saya menyetujui untuk memberikan kepada Universitas Negeri Jakarta Hak Bebas Royalti non-Eksklusif (Non-Exklusif Royalty Free Right) atas karya ilmiah saya. Dengan Hak Bebas Royalti non-Eksklusif ini, UNJ berhak menyimpan, mengalih media/memformat, mengelolanya dalam bentuk pangkalan data (database), mendistribusikannya, dan menampilkan/mempublikasikan di internet atau media lainnya untuk kepentingan akademis tanpa perlu meminta izin dari saya selama tetap mencantumkan nama saya sebagai penulis/pencipta dan sebagai pemilik Hak Cipta. Segala bentuk tuntutan hukum yang timbul atas pelanggaran Hak Cipta dalam karya ilmiah ini menjadi tanggung jawab saya pribadi.

Demikian saya buat pernyataan ini dengan sebenarnya.

Jakarta, 9 Juli 2015

Khoerunnisa

NIM : 271511620

تجريد

خير النساء: تأثير طريقة التعلم النشط بأسلوب النمذجية (Modeling the Way)
على مهارة الكلام باللّغة العربية لدى طلاب المدرسة المتوسطة مطلع الأنوار تانجيرانج.
البحث العلمي. جاكرتا. قسم اللغة العربية وآدابها. كليات اللغات والفنون. جامعة
جاكرتا الحكومية. يونيو ٢٠١٥ م.

تمت إجراءات البحث في المدرسة المتوسطة مطلع الأنوار تانجيرانج، ويبدأ من
أبريل إلى مايو ٢٠١٥. ويهدف هذا البحث إلى حصول على تأثير طريقة التعلم النشط
بأسلوب النمذجية (Modeling The Way) على مهارة الكلام باللغة العربية لدى
طلاب المدرسة المتوسطة مطلع الأنوار تانجيرانج.

يستخدم البحث طريقة التجربة. ومجتمع البحث هو جميع الطلاب في المدرسة
المتوسطة مطلع الأنوار تانجيرانج، وأما عيناته هي طلاب الصفّ الأول والثاني الذي يبلغ
عددهم ٧٠ طالبا، هما ٣٥ طالبا للفصل المضبوط و ٣٥ طالبا للفصل التجري. ولمعرفة
نتائج مهارة الكلام للطلاب تستخدم الباحثة الاختبار النهائي وهو الاختبار الشفوي، و
أما أسلوب تحليل البيانات المستخدم هو اختبار في درجة الأهمية (٠,٠٥).

وتعرف هذه النتيجة بعد أن تجري اختبارات وهي الاختبار الطبيعي والاختبار
التجانسي. وتدل نتيجة الاختبار الطبيعي في الفصل التجري على أن L حساب هو
٠,١٥٢. أما في الفصل المضبوط على أن L حساب هو ٠,١٥٥. و L جدول للفصل
التجري هو ٠,٨٨٦ (بعينات ٣٥ طالبا في مستوى الأهمية ٠,٠٥). و L جدول
للفصل المضبوط هو ٠,٨٨٦ (بعينات ٣٥ طالبا في مستوى الأهمية ٠,٠٥). بعد
معرفة الاختبار الطبيعي فتدل أن L حساب أصغر من L جدول. وفقا على ذلك،
تلخص الباحثة أن البيانات طبيعية. وبعد ذلك تقوم الباحثة الاختبار التجانس
باستعمال الاختبار برتليت (Bartlett). ومن نتيجة اختبار التجانس، والحصول على

البيانات χ^2 حساب ٥٨،٤ < χ^2 جدول ٦٣٥،٦، وفقا على ذلك تلخص الباحثة أن البيانات متجانسة.

في اختبار الفرضية، يحصل على حساب ٤،٧٨ ودرجة الحرية ٦٨، وأما جدول ١،٦٧١ في مستوى الأهمية ٠،٠٥. فلذلك حساب ٤،٧٨ > t جدول ١،٦٧١ ففرضية الصفر (Ho) مرفوضة، وفرضية البحث (H1) مقبولة. بمعنى يوجد تأثير إيجابيا الطريقة النموذجية في مهارة الكلام باللغة العربية لدى طلاب المدرسة المتوسطة مطلع الأنوار تانجيرانج.

وفقا على تحليل البيانات السابقة تعرف الباحثة أن هناك يوجد تأثير طريقة التعلم النشط بأسلوب النموذجية في مهارة الكلام باللغة العربية لدى طلاب المدرسة المتوسطة مطلع الأنوار تانجيرانج.

ABSTRAK

Khoerunnisa : Pengaruh Metode Pembelajaran Aktif Tipe Modeling The Way Terhadap Kemahiran Berbicara Bahasa Arab Siswa Madrasah Tsanawiyah Mathla'ul Anwar Tangerang. Skripsi. Jakarta. Jurusan Bahasa dan Sastra Arab. Fakultas Bahasa dan Seni. Universitas Negeri Jakarta. Juni 2015.

Penelitian ini dilaksanakan di MTs Mathla'ul Anwar sejak bulan April hingga Mei 2015. Dengan tujuan guna mengetahui pengaruh mengenai metode pembelajaran aktif tipe modeling the way dalam meningkatkan kemahiran berbicara siswa MTs Mathla'ul Anwar Tangerang.

Metode yang digunakan dalam penelitian ini adalah metode eksperimen dengan populasi penelitian adalah siswa MTs Mathla'ul Anwar Tangerang, dan sampelnya adalah kelas VII dan VIII dengan jumlah 70 siswa terdiri dari 35 siswa sebagai kelas kontrol dan 35 siswa sebagai kelas eksperimen. Instrumen yang digunakan adalah tes akhir berupa teknik analisis data dengan statistik deskriptif yang berbentuk tes lisan yang digunakan adalah uji-t pada taraf signifikansi = 0,05.

Hasil uji-t diperoleh setelah dilakukan Uji Normalitas dan Uji Homogenitas. Uji Normalitas pada kelas eksperimen yang memiliki data dengan hasil $L_{hitung} 0,152 < L_{tabel} 0,886$, dan pada kelas kontrol memiliki data dengan hasil $L_{hitung} 0,152 < L_{tabel} 0,886$, karena L_{hitung} lebih kecil dari L_{tabel} maka data berdistribusi normal. Uji Homogenitas dengan hasil pengelompokan Y dan X mempunyai varians yang Homogen karena $X^2_{hitung} 4.58 < X^2_{tabel} 6.635$.

Setelah dilakukan tes maka nilai t-hitung yang diperoleh adalah 4,78 sedangkan nilai t-tabel dari 0,05 dengan derajat kebebasan (dk=68) adalah 1,671, karena t-hitung yang diperoleh lebih besar daripada t-tabel, maka hipotesis nol (H_0) ditolak dan hipotesis penelitian (H_1) diterima, maka dari itu terdapat pengaruh yang positif dalam menggunakan "Metode Modeling The way" terhadap kemahiran berbicara siswa di sekolah MTs Mathla'ul Anwar Tangerang.

Berdasarkan analisis data tersebut peneliti mengetahui bahwa terdapat Pengaruh Metode Pembelajaran Aktif Tipe Modeling The Way Terhadap Kemahiran Berbicara Bahasa Arab Siswa Di Sekolah MTs Mathla'ul Anwar Tangerang.

بِسْمِ اللَّهِ الرَّحْمَنِ الرَّحِيمِ

التقدير والاعتراف

الحمد لله الذي علم الإنسان ما لم يعلم وأنزل القرآن فيه هداية وموعظة موفرة لمن كان يرجو الله والآخرة. صلاته وسلامه على سيدنا مُحَمَّدٍ ذي خصال عطرة وأسوة حسنة وعلى آله وأصحابه البررة.

هذا البحث العلمي مقدم لقسم اللغة العربية وآدابها بجامعة جاكارتا الحكومية للحصول على درجة السرجنا في التربية. وتقدم الباحثة جزيل الشكر إلى هؤلاء الذين يساعدونها ويشجعونها الباحثة على إتمام هذا البحث, وتبلغ التقدير إلى أصحاب الفضيلة فيما يلي :

١. شمسي ستياي المااستير كالمشرف الأول، التي قد أشرف الباحثة في كتابة هذا البحث من بدايته إلى نهايته بالصبر وكثرة الاهتمام، ويشجع الباحثة في كتابة البحث كتابة صحيحة.

٢. مُحَمَّد كمال المااستير كالمشرف الثاني، الذي قام بإشراف الباحثة في كتابة البحث وتصحيحه بالصبر وكثرة الاهتمام والتشجيع.

٣. الدكتوراندوس رمضاني الماجستير كرئيس قسم اللغة العربية وآدابها بجامعة
جاكرتا الحكومية.

٤. الدكتور أبتينج رحمة الماجستير كالمشرف الأكاديمي على جميع الإرشادات
والتوجيهات والتشجيعات حتى تستطيع الباحثة أن تكمل دراستها في هذه
الجامعة.

٥. جميع المحاضرين والمحاضرات بقسم اللغة العربية وآدابها بجامعة جاكرتا الحكومية
الذين يبذلوا جهودهم في تثقيف الباحثة وتعليمها بالصبر والجهد.

٦. والدي الباحثة المحبوبين وهما موليادي و ربيعة العدوية اللذين ربيها حسن
التربية وألحقها بالعلم من المرحلة الصغيرة حتى وصل إلى هذه المرحلة بكلّ
الصبر وكثرة الاهتمام وقد شجعها على التقدّم والنجاح دائما وبدونهما لما
كانت الباحثة مثل ما هي الآن.

٧. أخي الكبير ابن حجر هيثمي، أختي الصغيرة ملحة الرفيعة اللذان أعطيا
الباحثة التشجيع العظيم.

٨. جميع أفراد عائلة الباحثة الذين يشجعونها على النجاح دائما.

٩. زميلات الباحثة المحبوبات منهن أنيس سبتياني ومراّتين صفوة ونور سفرنا
وعائشة اللاتي يساعدها ويشجعنها في إتمام هذا البحث.

١٠. جميع الزملاء والزميلات بقسم اللغة العربية وآدابها مرحلة ٢٠١١ الذين

يشجعونها ويدعون الله لها بالتوفيق والنجاح.

فنسأل الله تعالى أن يجزي حسناته أضعافاً مضاعفة، وعسى أن يعطينا وإياهم

التوفيق والهداية والرحمة والشفاعة والمغفرة.

بالرغم من أن الباحثة قد حاولت البحث بأكمل وجه ويمكن فيها النقصان

والأخطاء فترجو الاقتراحات من القارئ لأجل إكماله. والله الموافق إلى أقوام الطريق.

جاكرتا، ١٩ يونيو ٢٠١٥

الباحثة

خير النساء

محتويات البحث

صفحة

أ	صفحة التصديق باللغة العربية
ج	صفحة التصديق باللغة الإندونيسية
هـ	صفحة الإفادة باللغة العربية
و	صفحة الإفادة باللغة الإندونيسية
ز	صفحة الموافقة باللغة العربية
ح	صفحة الموافقة باللغة الإندونيسية
ط	تجريد باللغة العربية
ك	تجريد باللغة الإندونيسية
ل	التقدير والاعتراف
س	محتويات البحث
ق	قائمة الجدول والرسم
١	الباب الأول: المقدمة
١	أ. خلفية البحث
٥	ب. تشخيص المشكلات
٦	ج. تحديد المشكلة

د. تنظيم المشكلة ٦

هـ. فوائد البحث ٦

الباب الثاني: الدراسات النظرية و تنظيم الأفكار وصياغة الفروض ٨

أ. مفهوم مهارة الكلام ٨

١. تعريف مهارة الكلام ٨

٢. أنواع التحدث (الكلام) ١٠

٣. أهمية الكلام ١٣

٤. أهداف تدريس التحدث أو الكلام ١٤

ب. تعريف طريقة التعلم النشط ١٥

ج. مفهوم الطريقة النموذجية ١٩

١. تعريف الطريقة النموذجية ١٩

٢. كيفية الطريقة النموذجية ٢٠

٣. تقويم الطريقة النموذجية ٢١

د. تنظيم الأفكار ٢٢

هـ. صياغة الفروض ٢٣

الباب الثالث: مناهج البحث ٢٤

أ. هدف البحث ٢٤

ب. مكان البحث وموعده ٢٤

ج. المجتمع والعينة ٢٥

٢٥	د. طريقة البحث
٢٦	هـ. الخطوات في إجراءات البحث
٢٧	و. أداة البحث وأسلوب جمع البيانات
٢٩	١) اختبار صحة البيانات (Validity Test)
٣٠	٢) باختبار ثبات البيانات (Reliability Test)
٣٠	ز. أسلوب تحليل البيانات
٣١	ح. فرضية الإحصاء
٣٣	الباب الرابع: نتائج البحث
٣٣	أ. وصف البيانات
٣٣	١) نتائج اختبار مهارة الكلام لطلاب الفصل التجريبي
٣٥	٢) نتائج اختبار مهارة الكلام لطلاب الفصل المضبوط
٣٧	ب. اختبار شروط التحليل
٣٧	أ. الاختبار الطبيعي
٣٩	ب. الاختبار التجانس
٤١	ج. نتائج اختبار الفرضية
٤٣	د. محدودية البحث
٤٤	الباب الخامس: الخاتمة
٤٤	أ. الاستنتاج
٤٥	ب. التضمين

٤٦	ج. الاقتراحات
٤٧	المراجع العربية
٤٩	المراجع الإندونيسية
٥٠	الملاحق

قائمة الجدول والرسم

صفحة	اسم الجدول والرسم	الرقم
٣٣	توزيع التردد نتائج تعلم الكلام طلاب الفصل التجريبي	الجدول ١
٣٥	توزيع التردد نتائج تعلم الكلام طلاب الفصل المضبوط	الجدول ٢
٣٨	نتيجة الاختبار الطبيعي	الجدول ٣
٣٩	نتيجة الاختبار التجانس	الجدول ٤
٤١	نتيجة اختبار-t	الجدول ٥
٣٤	هيستكرام وفولجون نتائج تعلم الكلام طلاب الفصل التجريبي	الرسم ١
٣٦	هيستكرام وفولجون نتائج تعلم الكلام طلاب الفصل المضبوط	الرسم ٢

الباب الأول

المقدمة

أ. خلفية البحث

إنّ التربية هي عملية نقل مجموعة معارف ومهارات وقيم من الملقي إلى المتلقي. هذا التعريف يكاد يكون هو المهيمن على جميع التصورات والبرامج والسياسات التربوية بشكل عام. والغاية من التربية دائما حسب نفس المنظور، هي إنتاج سلوكيات وأفعال تساعد الفرد على العيش والعمل والاندماج وسط المجتمع.

والتربية هي إحدى أشياء مهمة في حياة الإنسان للتطوير الأفراد والمجتمعات، وكذلك التربية أداة للنهوض الحضارة وتطوير المجتمعات ونتاج الجيل الذي لديه قدرة لأن يخطو مناسبا بما توقعات الدولة. والتربية تجعل الإنسان عالما بالمعارف والعلوم المختلفة من خلال عملية التعلم والتعليم بوسيلة اللغة ويستخدمها الإنسان لفهم ما يقصود به الآخر. إنّ اللغة هي وسيلة لإيصال الأفكار أو الآراء أو المشاعر بالرموز التي يتفق بها الناس في مجتمع معين، وقد كانت الرموز صوتية أو كتابية. ويستخدمها الناس في المعاملة بعضهم بعضا لتفاهم بينهم.

واللغة هي مزيج من المهارة والمعرفة. هناك أربع مهارات اللغوية، وهي الاستماع والكلام والقراءة والكتابة. وأمّا علم اللغة متعلق بالنحو وإجراءات الكتابة ، وكيفية القراءة وغير ذلك.

إنّ اللغة العربية هي أداة الاتصال التي يستخدمها الشعوب العربيون. وقال حليم ابراهيم اللغة العربية هي لغة العرب و لغة الدّين الإسلامي¹. و اللغة العربية هي احدى اللغات المنتشرة في جميع أنحاء العالم. وهي وسيلة التعلم لتعاليم الإسلام، وهي تفضل العلم وتطوير التكنولوجيا، و إثراء الثقافة الوطنية و وسيلة التغيير السياسية الدولية التي تظهر دورها اليوم.²

ولو كانت اللغة العربية من احدى اللغات العالمية لا يزال كثير من النّاس الذين يترددون في تعلمها. و هذا ربما لأن اللغة العربية هي أقل استخدامها في التواصل اليومي وطريقة التعليم في تدريسها غير ممتعة وجذبة.

وفي هذا العصر، تعليم اللغة الأجنبية يكون مهمًا، واللغة الأجنبية تميل إلى أن تكون أداة لنقل العلوم والتكنولوجيا، هذا يصبح تحديا لمدرّس اللغة الأجنبية لتجديد وتوسيع آفاقهم. والمشكلة الأخرى في تعليم اللغة الأجنبية هي الخوف أن يقع متعلمو

¹ Ahmad Fauzan, Bahasa Arab Dari Masa ke Masa, *Adabiyat "Jurnal Bahasa Dan Sastra Arab"* Vol. 6, No. II Juli-Desember 2007 hal. 233.

² Acep Hermawan, *Metodologi Pembelajaran Bahasa Arab*, (Bandung: PT Remaja Rosdakarya, 2014), hal. 5

اللغة الأجنبية بالأخطاء تسبب إلى الخوف على التحدث والتعبير عن آرائهم باللغة الأجنبية التي يتعلمونها والخطأ اختيار طريقة التعليم المناسبة.

وفي تعليم اللغة، يجب على المعلم أن يكون ماهرا في اختيار طريقة التعليم المناسبة لكي لا تكون عملية التعلم رتابة وستؤدي إلى عدم اهتمام الطلاب بالدرس فيشعر الطلاب بالإرهاق والملل فيها، وبسبب إلى عدم الفهم الدرس. وفهم الدرس مهم جدا لتحقيق أهداف التعلم. ويكون الطلاب ناجحين فيه.

ولذلك، ينبغي على المعلم أن يكون قادرا على حل المشكلات في عملية التعلم. احد منه استخدام طريقة التعلم التي تؤثر في رغبة الطلاب، وتعطي الفرصة لطلاب لتطوير إمكانياتهم، سواء في المعرفية، والعاطفية، والحركية. و يجب على المعلم أن يهتم في اختيار طريقة التعلم التي تطابق بالأهداف، والأنواع، والصفة المواد الدرس، وقدرة الطلاب على فهم وتطبيق طريقة التعليم المستخدمة. انها تهدف إلى تسهيل فهم الدرس وجعل عملية التعلم فعالة.

واحدى طرائق التعلم التي تتطلب الطلاب ليكونوا ناشطين في التعلم هو الطريقة النموذجية. لأنّ هذه الطريقة هي زيادة التركيز على الخبرة المباشرة في عملية التعلم، ويتوقع أن تسهل الدرس وكذلك يستطيع أن يحقق أهداف التعلم.

إنّ الطريقة النموذجية هي احدى طرائق التعلم النشط. والطريقة النموذجية هي طريقة التعلم التي تشجع الطلاب على استخدام العقول بالنشاط، لأن تجد الفكرة الرئيسية من المواد، وحل المشكلة، وممارسة الدّرس الذي قد تعلمو في عملية التعلم، بعد أن ينظروا ويسمعوها إلى المواد من المعلم، بحيث أنّ أنشطة التعلم تنطوي على الجوانب المعرفية، والعاطفية والحركية لبناء التفاهم.

وفي تعلم اللغة، خصوصا اللغة العربية ليس تفضيل التفاهم فقط ولكن يجب على النظر إلى مهارات اللغة الأربع أيضا، وترتبط كل من هذه المهارات ارتباطا وثيقا.

إنّ مهارة الكلام هي فن التحدث وتكون وسيلة للتواصل باللغة الشفهية تشمل عملية التسليم الأفكار، بهدف الإبلاغ، والترفيه أو الإقناع الآخرين. والكلام هو واحد من قدرات الطلاب. بالتحدث يمكن للطلاب التواصل مع الآخرين. ومهارة الكلام هي عنصر مهم في أهداف التعلم.

وفي تعليم اللغة العربية يجب على المعلم أن يعرف حدود قدرات الطلاب في مهارة الكلام لكي يستطيع أن يرقبها إلى المستوى أعلى، ويمكن أن يقال بأن يكون الطلاب قادرين على التحدث باللغة العربية بالفصاحة.

كثير من الطلاب الذين يفهمون اللغة العربية ولكنهم لا يستطيعون ممارستها في المحادثة باللغة العربية يمكن القول أنّ الطلاب لم يكونوا لديهم مهارة الكلام باللغة العربية جيدة.

لذلك تريد الباحثة أن تبحث بعنوان " تأثير طريقة التعلم النشط بأسلوب النمذجية (Modeling the Way) على مهارة الكلام باللّغة العربية لدى طلاب المدرسة المتوسطة مطلع الأنوار تانجيرانج "

ب. تشخيص المشكلات

بناء على ما بينتها الباحثة في خلفية البحث سيتركز تشخيص المشكلة على الأسئلة الآتية:

١. ما العوامل التي تؤثر مهارة الكلام للطلاب؟
٢. هل يوجد الفرق بين مهارة الكلام لدى طلاب الذين يتعلمون بالطريقة النمذجية و بالطريقة التقليدية؟
٣. هل يوجد تأثير الطريقة النمذجية على مهارة الكلام لدى الطلاب؟

ج. تحديد المشكلة

اعتمادا على تشخيص المشكلات، تحدد الباحثة المشكلة على تأثير طريقة التعلم النشط بأسلوب النمذجية (Modeling the Way) على مهارة الكلام باللّغة العربية لدى طلاب المدرسة المتوسطة مطلع الأنوار تانجيرانج

د. تنظيم المشكلة

بناء على ما ذكر في تحديد المشكلة يمكن تنظيم المشكلة على السؤال الرئيسي التالي: هل تؤثر طريقة التعلم النشط بأسلوب النمذجية (Modeling the Way) على مهارة الكلام باللّغة العربية لدى طلاب المدرسة المتوسطة مطلع الأنوار تانجيرانج ؟

هـ. فوائد البحث

تتضح فوائد البحث التي يرجى من بعد انتهاء هذا البحث فيما يلي:

١. يرجى من الطلاب أن يكونوا ناشطين في عملية التعلم.
٢. يرجى من المعلمين أن يحسنوا مهارة الكلام لدى الطلاب وأن يختاروا طريقة التعلم نشطا وفعالا وكفاءة.

٣. يرجى من البحث أن يكون مفيدا للمدرسة لتحسين جودة التعليم، وخاصة في

اختيار طريقة التعلم.

٤. يرجى من البحث أن يكون مفيدا للباحثين في مجال البحث.

الباب الثاني

الدراسات النظرية و تنظيم الأفكار وصياغة الفروض

أ. مفهوم مهارة الكلام

١. تعريف مهارة الكلام

إنّ مصطلح مهارة الكلام تحتوي على كلمتين هما مهارة و كلام. والمهارة لغة هي مصدر من مهر- يمهر - مهرا - مهور - مهارا - مهارة الشيء وفيه وبه: حذق فهو ماهر، يقال (مهر في العلم) أي كان حاذقا عالما به.^٣ للمهارة قد كثرت التعريفات مهارة اصطلاحا هي يعرفها دريفر (Driver) قاموسه بعلم النفس كما نقله رشدي أحمد طعيمة بأنها السهولة والسرعة والدقة (عادة) في أداء عمل حركي.^٤

وأما (Good) يعرفها في قاموسه للتربية كما نقله رشدي أحمد طعيمة بأنها الشيء الذي يتعلمه الفرد ويقوم بأدائه بسهولة ودقة سواء كان هذا الأداء جسميا أو عقليا. وأنها تعني البراعة في تنسيق بين حركات اليد والأصابع والعين.^٥

^٣ لويس معلوف، المنجد في اللغة والأعلام، (بيروت: دار المشرف ١٩٧٢)، ص، ٧٧٧

^٤ رشدي أحمد طعيمة، المهارات اللغوية: مستوياتها، تدريس، صعوباتها، (القاهرة: دار الفكر العربي، ٢٠٠٦ م)

ص، ٢٩

^٥ نفس المرجع، ص، ٣٠

المراد بالمهارة تحويل المعرفة إلى السلوك. وهذا تعريف يعني أن المعرفة لا تتحول إلى سلوك قابل للتطبيق إذا لم يتدرب الإنسان على عملية التحويل نفسها، ويعزز هذا التدريب مرات ومرات، ويناقش النصوص المعدة للتدريب، ويحللها ويجعلها خاضعة للفهم والاستيعاب.^٦

بناء على التعريفات المذكورة استنبطت الباحثة بالمهارة هي الزيادة أو البراعة التي تمتلكها شخص لتكون قادرة على استخدام العقل، والأفكار والإبداع في إتمام الأمر حتى ينتج قيمة من نتائج هذا العمل.

الكلام لغة هو القول،^٧ والتحدث (الكلام) هو الوسيلة اللغوية الأولى يستخدمها الإنسان لنقل ما لديه أفكار أو ما يدور في نفسه من أحاسيس إلى الآخرين.^٨

قال محمد علي أحمد أنّ التحدث أو الكلام هو القدرة المتعلمة التي تمد الفرد بنظام الرموز المسموعة والمرئية التي تمكنه من التعبير لفظيا عن أفكاره ومشاعره.^٩

^٦ محمد جهاد جمل وسمير روجي الفيصل، مهارات الاتصال، (العين: دار الكتاب الجامعي، ٢٠٠٩) ص ١٤

^٧ لويس معلوف، المرجع السابق، ص. ٦٩٥

^٨ عبد الله علي مصطفى، مهارات اللغة العربية، (عمان: دار المسيرة، ٢٠٠٢م) ص. ١٣٩

^٩ نجلاء محمد علي أحمد، فن التدريس اللغة العربية، (الإسكندرية: سوتير الأزارطة، ٢٠١٠م) ص. ٥٨

وأما نظر مُجدِّ إبراهيم الخطيب أنّ التحدث أو الكلام أو ما يطلق عليه التعبير الشفهي في مجال تعليم اللغة، هو الكلام المنطوق الذي يعبر عن أحاسيس وخطوة الفرد، وما يريد أن يوصله من معلومات وأفكار للآخرين، بأسلوب سليم.^{١٠}

نظرا إلى التعريفات السابقة فتتظر الباحثة بأنّ الكلام هو الذكاء الإنساني ليستخرج الصوت ولنقل الرأي من أفكارهم.

وبذلك، مهارة الكلام هي قدرة الشخصية على التعبير عن فكرة أو أفكار لفظيا. ومهارة الكلام يمتلكها طبيعيا أو باستخدام تمارين خاصة.

٢. أنواع التحدث (الكلام)

بالرغم من تعدد مواقف التحدث (التعبير الشفهي) إلا أنه يأخذ أحد شكلين، فإما أن يكون وظيفيا وإما أن يكون إبداعيا.

أ. التحدث الوظيفي ومجالاته

فيه يكون الغرض من الحديث مرتبطا بما تقتضيه مواقف الحياة فهو ذلك النوع من التعبير الذي يجري بين الناس في حياتهم العامة ومعاملاتهم، عند قضاء حاجاتهم

^{١٠}مُجدِّ إبراهيم الخطيب، مناهج اللغة العربية وطرائق تدريسها في مرحلة التعليم الأساسي، (عمان: مؤسسة الورق،

وتنظيم شئوئهم، ويعتمد على وضوح الفكرة واستبانه الهدف، في عبارة سليمة خالية من الأخطاء اللغوية والنحوية، ومسايرة النسق العربي في تكوين الجمل وبركيب العبارات. ومن المجالات التي يكون التحدث فيها وظيفيا ويناسب طفل هذه المرحلة:

١. المحادثة

وهي تبادل الأفكار، أو المعلومات بين شخصين، وأكثر، وهي أهم ألوان النشاط بالنسبة للصغار والكبار وتتطلب القدرة على التفكير بوضوح، والإقناع بلباقة، والقدرة على مجاملة، وتغيير مجرى الحديث ومعرفة الأوقات التي لا ينبغي الكلام فيها، والقدرة على إبطال الحجة.

٢. المناقشة

وهي نضاط لغوي قوامه ممارسة إبداء الرأي والتجاوب العاطفي والعامل العقلي والحوار، وتحدث كثيرا داخل حجرات الدراسة وخارجها وتقوم على اشتراك الناس في التفكير، للوصول إلى قرار جماعي، أو إقرار وجهة نظر معينة ومنها يحصل الطفل على المعلومات، ومن خلالها تنمو قدرته على التعبير والتحدث بطلاقة، وتتطلب المناقشة التمكن من عدة مهارات مثل عدم الخروج عن الموضوع والإستماع إلى المتحدث

والانتباه لما يقول واستخلاص النتائج المفيدة، وصياغة الجمل والأسئلة بين الحقيقة والرأي، ووجهة النظر.^{١١}

ب. التحدث الابداعي ومجالاته

ويقصد به إظهار المشاعر، والأفصاح عن العواطف وخاجات النفس وترجمة الأحاسيس المختلفة بعبارة منتقاة اللفظ، جيدة النسق، بليغة الصياغة، تمايضمن صحتها. إملائيًا ونحويًا بحيث تنتقل إلى ذهن السامع انتقالًا مؤثرًا فعالًا، مثير يهز المشاعر، ويدعوه إلى المشاركة الوجدانية بتحدث، كي يعيش معه في جوه.

لهذا النوع من التحدث مجالاته التي يمارس فيها مثل:

(أ) حكاية القصص

وتعد من مجالات التحدث الأبداعي، حيث تتطلب الانفعال بحدوث القصة وبقمص شخصياتها عيد الألقاء، والقدرة على التعبير بالوجه والملامح ونبرات الصوت والقدرة على استخدام الأيماءات والأشارات المعبرة والقدرة على الفهم، وبناء الجملة وتركيب الأسلوب والقدرة على التفكير، والأنطلاق الحر في التعبير، والقدرة على السرد والتلخيص، وتمثيل المعنى.

(ب) التمثيل والأداء الدرامي

^{١١} نجلاء محمد علي أحمد، المرجع السابق، ص، ٥٨

ويعد من مجالات التحدث الإبداعي، من خلال الأداء الدرامي، تكون اللغة الشفهية للأطفال مبتكرة، وتنمو الثروة اللغوية لديهم، كما تنمو عناصر الاتصال غير اللفظي ومهارات الاستماع، ومن خلال الدراما يمر الطفل بخبرة اللغة التي يستخدمها أناس مختلفون وتتضمن الدراما اختيار مادة الدراما وتفسيرها وتنظيمها والقدرة على فهم الدور والأداء التمثيلي، والقدرة على التعبير بالوجه والأشارات والحركات، وهي وسيلة مجدية في تدريبهم على التعبير وإجادة الكلام والنهوض بالأذواق الأدبية والفنية والكشف عن ذوى المواهب.^{١٢}

وأنّ هذا البحث يركز على أنواع التحدث أو الكلام الوظيفي بمجاله المحادثة، لأنه مناسباً بالنتيجة التي سوف تحقيقها في هذا البحث.

٣. أهمية الكلام

الكلام خصوصاً في هذا العصر التي تعددت فيه وسائل النقل والمواصلات، و هي أولاً، الكلام وسيلة لطمأنة قادة المراكبات الفضائية، ووسائل النقل الجوي والبحري، بل والبري.

^{١٢} نفس المرجع ، ص، ٥٩

وثانياً، أنّ الكلام وسيلة الإقناع، والفهم والإفهام، بين المتكلم والمخاطب. وثالثاً، الكلام وسيلة لتنفيس الفرد عما يعاناه، وامتصاص لانفعالاته، لأنّ تعبير الفرد عن نفسه ولو كان يحدث نفسه أمام الآخرين يخفف من حدة الأزمة التي يعانيتها، أو المواقف الذي يتعرض له.

ورابعاً، أنّ الكلام وسيلة رئيسية في العملية التعليمية في مختلف مراحلها حيث يمارس التلميذ فيها الكلام من خلال الحوار و المناقسة.

وخامساً، الكلام نشاط إنساني يقوم به الصغير والكبير، والمتعلم والجاهل، حيث يتيح للفرد فرصة أكثر في التعامل مع الحياة. وسادساً، الكلام يتم تعليمه و التدريب عليه، ليتمكن الإنسان بعد ذلك من أن يتحدث بطلاقة.^{١٣}

٤. أهداف تدريس التحدث أو الكلام

هناك أهداف كثيرة ومتعددة للتعبير الشفهي أو الكلام من أهمها ما يلي: أن يتعود الأطفال الانطلاق في الحديث، عندما تدعو الحاجة إليه. وأن يتعود الأطفال التفكير المنطقي السليم، وترتيب الأفكار، وربط بعضها ببعض وحسن عرضها، بحيث تصل إلى الآخرين بوضوح ودون تعقيد.

^{١٣} إبراهيم مُجّد عطا، المرجع في تدريس اللغة العربية، (القاهرة: مركز الكتاب للنشر، ٢٠٠٦م) ص، ١٥٠

وأن يتمكن الأطفال من التعبير عن أحاسيسهم ومشاعرهم وأفكارهم تعبيراً صحيحاً في أسلوب واضح. ثمّ أن ينتقي الأطفال المناسبة للمعاني، وكذا التركيب والتعبيرات، ويتزود بها لأنه سيحتاج إليها في المواقف المختلفة التي تتطلب منه لونا من ألوان التعبير، كالسؤال والجواب، وإدارة الحوار وما إلى ذلك.

وأن يفتح أمام الأطفال مجالاً واسعاً للتخيل والإبداع والابتكار. وأن ينمر ثقة الأطفال بأنفسهم من خلال مواجهة زملائهم في الفصل أو الروضة أو خارج الروضة. ثمّ أن يتغلب على بعض العيوب النفسية التي قد تصيب بعض الأطفال كالخجل أو التلعثم أو اللجلجة في الكلام أو الانطواء. وكذلك أن يكشف عن الموهوبين من الأطفال في مجال الخطابة وسرعة البيان في القول. وتهذيب الوجدان والشعور لدى الأطفال.^{١٤}

ب. تعريف طريقة التعلم النشط

الطريقة لغة هي جمع من الطرائق بمعنى السيرة أو الحالة أو المذهب أو الخط في الشيء أو نسيحة المستطيلة أو تسريف القوم وأمثالهم للواحد وللجامع.^{١٥}

^{١٤} انجلاء مُجد علي أحمد، المرجع السابق، ص. ٦١

^{١٥} لويس معلوف، المرجع السابق، ص. ٤٦٥

والطريقة اصطلاحيا هي يمكن تعريفها تربويا بأنها أيسر السبل للتعلم والتعليم،
ففي أي منهج من مناهج الدراسة تصبح الطريقة جيدة متى أسفرت عن نجاح المدرس في
عملية التدريس، وتعلم التلاميذ بأيسر السبل وأكثرها إقتصادا. (عبد العزيز، ج ٣،
١٩٨٢)^{١٦}

ويرى آخرون أنها مجموعة الاجراءات التي يقوم بها المعلم في غرفة الصف،
فيتفاعل المتعلمون من خلالها مع المعلم والأشياء تفاعلا موجها ومقصودا نحو تحقيق
هدف معين (الخوالده وزميله، ٢٠٠١).^{١٧} وأما معنى كلمة الطريقة فهي تدل على
الأسلوب الذي يؤديه الفرد عادة في عمل ما.^{١٨}

بناء على التعريفات المذكورة استنبطت الباحثة الطريقة هي مجموعة الاجراءات
التي يقوم بها المعلم في الفصل لتحقيق إلى أهداف التعلم.
التعلم لغة هو مصدر من تعلم: مطاوع علم. يقال (علمته فتعلم) والامر اتقنه
تعلم (يصيغة الامر) بمعنى اعلم من أخوات ظن.^{١٩}

^{١٦} مُجَّد إبراهيم الخطيب، المرجع السابق، ص. ١٠٩

^{١٧} مُجَّد إبراهيم الخطيب، نفس المرجع، ص، ١٠٩

^{١٨} عبد الحي أحمد السبحي و مُجَّد بن عبد الله القسامية، طرائق التدريس العامة وتقويمها، (جامعة الملك عبد

العزيز: خوارزم، ٢٠١٠)، ص، ١٤

^{١٩} الويس معلوف، المرجع السابق، ص. ٥٢٧

والتعلم اصطلاحاً هو تغير ثابت نسبياً، في الحصيللة السلوكية للكائن الحي نتيجة الخبرة، ويتفق علماء النفس عامة، على أن تغيرات السلوكية الثانية نسبياً تندرج تحت عنوان التغيرات المتعلمة، ومعنى ذلك أن التغيرات المؤقتة في السلوك لا يمكن اعتبارها دليلاً على حدوث التعلم.^{٢٠}

ويعرف "جيلفورد" (Guilford) التعلم بأنه التغير في سلوك الفرد الناتج عن استثارة، وطبيعة الاستثارة تمتد من مشيرات فيزيائية بسيطة تستدعي نوعاً من الاستجابات، إلى مواقف أخرى غاية في التعقيد، فتعرض الفرد لتيار الهواء البارد يجعله يتحرك لإغلاق النافذة التي يأتي منها هذا التيار.^{٢١}

وعرفه ود ورت (Wood Wort) بأنه عبارة عن نشاط عقلي يقوم به الإنسان وهذا النشاط يؤثر في نشاطه العقلي.^{٢٢}

نظراً إلى التعريفات السابقة فتتظر الباحثة بأن التعلم هو النشاط العقلي الذي يحدث في التفاعل ويحمل التغيرات دائم نسبياً في السلوك أو السلوك المحتمل نتيجة للخبرة أو تدريب.

^{٢٠} توفيق أحمد مرعي ومُجد محمود الحيلة، طرائق التدريس العامة، (عمان: دار الميسرة للنشر والتوزيع، ٢٠٠٢)

ص. ٢٢

^{٢١} عبد الحي أحمد السبحي و مُجد بن عبد الله القسايمة، المرجع السابق، ص، ٣٣

^{٢٢} عبد الحميد حسن عبد الحميد شاهين، استراتيجيات التدريس المتقدمة واستراتيجيات التعلم وأنماط التعلم،

(جامعة الإسكندرية، ٢٠١٠)، ص، ٥٦

النشط لغة هو نشط الحبل: عقده أو في العمل: جعله ينشط. وأما تعريف التعلم النشط عند العلماء التربوي كما يلي: التعلم النشط هو تعلم قائم على استخدام الأنشطة الرياضية المتنوعة في محتواها ومستواها، التي توفير للطلاب درجة عالية من التحكم والخصوصية، وتكسبه خبرات تعليمية مفتوحة النهائية، غير مقيدة أو محددة بشكل سابق. (رضا مسعود السعيد: ٤) ^{٢٣}

والتعلم النشط هو يتضمن توفير فرص للطلاب للمشاركة في الحديث والاستماع والكتابة والقراءة، التأمل في المحتوى والأفكار، والقضايا، ومواجهة المخاوف من موضوع أكاديمي. (Meyers & Jones 1993) ^{٢٤}

وفي التعلم النشط ينفذ الطلاب أغلب العمل (النشط). فهم يستخدمون عقولهم ويدرسون الأفكار ويحلون المشاكل، ويطبقون ما تعلموه. التعلم النشط ممتع، وداعم، ويجعل كل طالب ينهمك بالنشاط حتى يتعلم بشكل أفضل، وهو يساعد المتعلمين على أن يستمعوا ويلاحظوا ويناقشوا ويشاركوا الآخرين بفاعلية. ومع كل ما سبق فإن الطلاب يحتاجون أن يمارسوا وينووا معاني حول ما تعلموه بأنفسهم ويقدموا الأمثلة حول ما

^{٢٣} نفس المرجع، ص، ١٠٣

^{٢٤} بسمة فاعور، التعلم النشط "استراتيجيات التعلم النشط"، (اليونسكو: ٢٠١٢)، ص، ٥

تعلموه ويستخدمون مهارات عديدة وينجزون مهمات تعتمد على خبراتهم ويربطونها بما

تعلموه. (Mel Silberman, 1996)^{٢٥}

وبذلك الطريقة التعلم النشط هي أنشطة التعلم التي تنطوي الطلاب للمشاركة

في الحديث والاستماع والكتابة والقراءة، وهم يستخدمون عقولهم ويدرسون الأفكار

ويحلون المشاكل، ويطبقون ما تعلموه، ويشارك الطلاب بنشاط في عملية التعلم.

ج. مفهوم الطريقة النموذجية

طريقة التعلم النشط لديها أنواع مختلفة احدى منها هي الطريقة النموذجية التي

ستبحث الباحثة في هذا البحث لمعرفة مهارة الكلام اللغة العربية لدى الطلاب.

١. تعريف الطريقة النموذجية

الطريقة النموذجية هي أحد من طريقة التعليم التي طورتها ميل سيلبرمان (Mel

Silberman)، الشخص الذي لديه الاختصاص في مجال علم النفس التربوي. وهناك

^{٢٥} ماشي بن محمد الشمير، ١٠١ إستراتيجية في التعلم النشط، (المملكة العربية السعودية، ٢٠١١)، ص، ١٤

طريقة التي تركز على قدرة الطلاب على تطوير الإمكانيات الموجودة في نفسه، لأن

يطلب الطلاب أن يلعبوا دورا مناسباً بالمدة التي يتعلمونها.²⁶

قل هشام الزيني وزميله يكشف أن الطريقة النموذجية توفر الفرصة للطلاب

لممارسة المهارات المحددة في داخل الفصل من خلال المظاهرة، و إعطاء الطلاب الوقت

ليجعلون السيناريو وتحديد الكيفية التي توضح المهارات والتقنيات التي قد تعلموا.²⁷

فبذلك الطريقة النموذجية هي طريقة لتطوير مهارات الطلاب التي يمتلكهم من

خلال لعب دور مناسباً بالمادة التي يجري تدريسهم.

٢. كيفة الطريقة النموذجية

كيفة الطريقة النموذجية، هي:

(١) بعد تعلم موضوع المعين، ثم يبحث عن الموضوعات التي تتطلب من

الطلاب لمحاولة أو ممارسة مهارات جديدة وصفها.

(٢) تقسيم الطلاب إلى فرقة صغيرة وفقاً لعددتهم. وهذه فرقة ستظهر مهارة

معينة وفقاً للسيناريو الذي جعلوا.

²⁶Syifa S. Mukrimaa, *53 Metode Belajar dan Pembelajaran Plus Aplikasinya*, (Bandung: Bumi Siliwangi, 2014) hal. 173

²⁷ *Ibid*, hal 173

(٣) إعطاء الطلاب ١٠ حتى ١٥ دقيقة لتجعل سيناريو العمل.

(٤) إعطائهم الوقت ٥ حتى ٧ دقائق لممارسة.

(٥) من كل فرقة لإظهار العمل كل منها بدور. وبعد إنتهاء المظاهرة، ثم إعطاء

الفرصة لمجموعة أخرى لتقديم مدخلات عن تلك المظاهرة.

(٦) إعطاء المعلم شرحا كافيا لتوضيح^{٢٨}

٣. تقويم الطريقة النموذجية

كل الطريقة لها المزايا والعيوب، و المزايا طريقة النموذجية هو:

(١) تعليم الطلاب قادر على حل مشاكله الاجتماعية الخاصة التي واجهها

(٢) إثراء المعرفة والخبرة للطلاب

(٣) تعليم الطلاب أن يتحدثوا باللغة الجيدة ويمكن أن ينقلوا الأفكار

والمشاعر بوضوح ودقة

(٤) قادرا على قبول واحترام آراء الآخرين، ثم خامسا هو تشجع تنمية

الإبداع للأطفال.^{٢٩}

²⁸Agus Suprijono, *Cooperative Learning: Teori dan Aplikasi PAIKEM*, (Yogyakarta: Pustaka Pelajar), hal. 115

²⁹Syifa S. Mukrimaa, *Op. Cit*, hal 174

والعيوب طريقة النموذجية هو:

(١) حل المشكلة التي تسليمها الطلاب ربما لم يكن مناسباً بالظروف في

المجتمع

(٢) لأن ضيق الوقت ففرصة الطلاب لإظهار دوراً جيداً أقل الوفاء

(٣) العار والخوف مما أدى إلى القصور في لعب دور، حتى النتيجة لا يلبي

التوقعات.^{٣٠}

د. تنظيم الأفكار

في هذا البحث، ركزت البحث على تأثير الطريقة النموذجية على مهارة الكلام

اللغة العربية. لكي يستطيع الطلاب على أن يتكلموا اللغة العربية فيحتاجون إلى استعداد

الرغبة والمهارات، منها مهارة الكلام.

مهارة الكلام اللغة العربية لدى الطلاب لا تزال منخفضة جداً. وتلك المنخفضة

لدى الطلاب تسببها العديد من العوامل واحدة منها هي استخدام الطريقة التعلم التي

أقل فعالية، و مطلوبة على الطلاب لحفظ ليس يفهم أي مواد التعلم التي يقدمها المعلم،

بحيث أن عملية تعلم اللغة العربية إلحاق الملل على الطلاب. الاستراتيجيات التعلم التي لا

³⁰ *Ibid*, hal 175

تتفق مع خصائص الطلاب يؤدي إلى نضوب للطلاب، مما أدى إلى المهارة الكلام باللغة العربية على انخفاض.

الطريقة النموذجية هي طريقة لتطوير مهارات الطلاب التي تمتلكهم من خلال لعب دور مناسباً بالمادة التي يجري تدريسهم.

هـ. صياغة الفروض

بناء على ما تمّ بيانه في الدراسات النظرية و تنظيم الأفكار، فصيغة الفروض في

هذا البحث كالتالي: توجد تأثير الطريقة النموذجية على مهارة الكلام باللغة العربية.

الباب الثالث

مناهج البحث

يشتمل هذا الباب على مناهج البحث وتتكون من هدف البحث ومكان البحث وموعده والمجتمع والعينة وطريقة البحث وخطوات في إجراءات البحث وأسلوب جمع البيانات وأسلوب تحليل البيانات وفرضية الإحصاء.

أ. هدف البحث

يهدف البحث إلى الحصول على البيانات التجريبية عن تأثير الطريقة التعلم النشط بأسلوب النمذجية (Modeling the Way) على مهارة الكلام باللغة العربية لدى طلاب المدرسة المتوسطة مطلع الأنوار تانجيرانج

ب. مكان البحث وموعده

يعقد هذا البحث في المدرسة المتوسطة مطلع الأنوار تانجيرانج، يبدأ من أبريل إلى

مايو في الفترة الثانية للعام الدراسي ٢٠١٤-٢٠١٥م

ج. المجتمع والعينة

المجتمع في هذا البحث هو جميع الطلاب في المدرسة المتوسطة مطلع الأنوار تانجيرانج، أما عيناته الطلاب من الفصل الأول و الفصل الثاني من هذه المدرسة المذكورة. وأما عددهم فهو ٧٠ طالبا ويقسم إلى الفصلين هما ٣٥ طالبا للفصل المضبوط (Kelas Kontrol)، وطالبا ٣٥ للفصل التجريبي (Kelas Eksperimen).

د. طريقة البحث

يستخدم البحث طريقة التجريبية، وجرت هذه الطريقة بفصلين، وهما الفصل التجريبي والفصل المضبوط، للفصل التجريبي فيه ٣٥ طالبا وعلمتهم باستخدام الطريقة النموذجية، وللصف المضبوط فيه ٣٥ طالبا وعلمتهم باستخدام الطريقة التقليدية. للحصول على نتيجة مهارة الكلام من نتيجتي الفصلين يستخدم الاختبار النهائي. لمقارنة بين نتيجتين من الاختبار النهائي ولمعرفة أثر استخدام الطريقة النموذجية على مهارة الكلام لدى الطلاب، وتصميم البحث كما يلي:

$$0 \leftarrow X_1 = I$$

$$0 \leftarrow X_2 = II$$

الإيضاح:

I = الفصل التجريبي

II = الفصل المضبوط

X_1 = تعليم الكلام باستخدام الطريقة النموذجية

X_2 = تعليم الكلام باستخدام الطريقة التقليدية

0 = مهارة الكلام

هـ. الخطوات في إجراءات البحث

تنفذ البحث في ٨ حصص ولكل حصة ٤٥ دقيقة. يتكون هذا البحث من فصل واحد إجمالياً، وهو الفصل التجريبي الذي يعلم باستخدام الطريقة النموذجية. وتأخذ الباحثة الفصل الآخر أي الفصل المضبوط الذي يعلم باستخدام الطريقة التقليدية، تعين الباحثة أهداف التعلم، وتعد المادة للتعليم المناسبة بالطريقة التي ستطبقها. واستخدام الطريقة النموذجية في الفصل التجريبي هي إلقاء المدة، وتصنيف فرقة التعلم، من كل فرقة لعرض العمل كل منها بدور، وإعطاء المعلم شرح كافي لتوضيح.

وأما في الفصل المضبوط هي تعليم الكلام بالطريقة التقليدية. بعد إعطاء العلاج في فصلين، تعطي الباحثة الاختبار النهائية لمعرفة مهارة الكلام لدى الطلاب.

و. أداة البحث وأسلوب جمع البيانات

الاختبار لقياس مهارات الكلام لدى الطلاب هو تعيين الطلاب لممارسة الكلام أو باستخدام الاختبار الشفهي، ويستخدم هذا الاختبار لمعرفة مستوى مهارات الكلام التي يملكها الطلاب. النتيجة النهائية هي مجموع الدرجات لكل جانب من جوانب المقررة هي (١) النطق أو اللفظ، (٢) المفردات، (٣) القواعد، (٤) الفصاحة، (٥) والفهم.

تقيّم الباحثة نتيجة هؤلاء الذين يقومون بالاختبار معتمدا على معايير التقييم مما

يلي:

١. النطق أو اللفظ

أ. إذا كان الطالب قادرا على أن يلفظ الكلمات جيدا وفصحا فحصل

على ١٠

ب. إذا كان الطالب أقل دقة في النطق أو اللفظ الكلمات فحصل على

ج. إذا كان الطالب كثرة الأخطاء في النطق أو اللفظ الكلمات فحصل

على ٦

٢. المفردات

أ. إذا كان الطالب صحيحاً في استعمال المفردات فحصل على ١٠

ب. إذا كان الطالب خطأ في استعمال المفردات فحصل على ٨

ج. إذا كان الطالب كثرة الأخطاء في استعمال المفردات فحصل على ٦

٣. القواعد

أ. إذا كان الطالب صحيحاً في قواعد اللغة فحصل على ١٠

ب. إذا كان الطالب خطأ في قواعد اللغة فحصل على ٨

ج. إذا كان الطالب كثرة الأخطاء في قواعد اللغة فحصل على ٦

٤. الفصاحة

أ. إذا كان الطالب يتكلم بالطلاقة فحصل على ١٠

ب. إذا كانت طلاقة الطالب في الكلام متأثر بالصعوبات اللغوية فحصل

على ٨

ج. إذا كان الطالب يتكلم بالمفككة فحصل على ٦

٥. الفهم

أ. إذا كان الطالب يفهم كل المحادثات جيدا فحصل على ١٠

ب. إذا كان الطالب يفهم كل المحادثات على الرغم أن يطلب تكرارا

فحصل على ٨

ج. إذا كان الطالب لا يفهم كل المحادثات حتى أن يطلب تكرارا كثيرا

فحصل على ٦

ويستخدم أسلوب التحليل البيانات باختبار صحة البيانات وثباتها ودرجاتها في

الصعوبة وكذلك في طاقة التميز الأسئلة.

(١) اختبار صحة البيانات (Validity Test)

اختبار صحة البيانات في هذا البحث باستخدام صحة المحتوى (Validita Isi)،

واختبار صحة المحتوى يمكن القيام بمقارنة بين محتويات الصك و مادة التدريس التي تعلمه

الطلاب.^{٣١}

³¹ Sugiyono, *Metode Penelitian Kuantitatif Dan Kualitatif Dan R&D*, (Bandung: Alfabeta, 2009), hal, 129

٢) باختبار ثبات البيانات (Reliability Test)

بالرموز Anova Hyot^{٣٢}

$$r = 1 - \frac{V_s}{V_r}$$

r = معامل ثبات البيانات في الأسئلة

Vs = متغيرات المتبقية

Vr = متغيرات المستهدفة

ز. أسلوب تحليل البيانات

أما أسلوب لتحليل البيانات المستخدمة فهو اختبار t في درجة الأهمية ٠,٠٥

وأما قائمة الارتباط كمايلي:^{٣٣}

$$t = \frac{\overline{X_1} - \overline{X_2}}{S \sqrt{\frac{1}{n_1} + \frac{1}{n_2}}}$$

³² Suarsimi Arikunto, *Dasar-Dasar Evaluasi Pendidikan*, (Jakarta: Bumi Aksara, 2009), hal, 103

³³ Sugiyono, *Statistika Untuk Penelitian*, (Bandung: Alfabeta, 2012), hal, 138

t = نتيجة التي تبحث

S = متباين نتيجة الحساب

X_1 = نتيجة معدل المكتسب لفصل التجريبي

X_2 = نتيجة معدل المكتسب لفصل المضبوط

n_1 = عدد الطلاب الذي يعلمهم المدرس باستخدام الطريقة النموذجية

n_2 = عدد الطلاب الذي يعلمهم المدرس باستخدام الطريقة التقليدية

ح. فرضية الإحصاء

$$H_0: \mu X_1 = \mu X_2$$

$$H_1: \mu X_1 \neq \mu X_2$$

H_0 = فرضية الصفر، لا يوجد تأثير استخدام الطريقة النموذجية على مهارة الكلام

للطلاب

H_1 = فرضية البحث، يوجد تأثير استخدام الطريقة النموذجية على مهارة الكلام

للطلاب

μX_1 = نتيجة معدل بنتيجة تعلّم الطلاب في مادة الكلام التي علمها المدرس

باستخدام الطريقة النموذجية

μX_2 = نتيجة معدل بنتيجة تعلّم الطلاب في مادة الكلام التي علمها المدرس

باستخدام الطريقة التقليدية

الباب الرابع

نتائج البحث

سيتم في هذا الباب شرح نتائج البحث التي تحتوي على وصف البيانات، اختبار شروط التحليل، نتائج اختبار الفرضية، ومحدودية البحث.

أ. وصف البيانات

سيتم في هذا الجزء وصف البيانات المحصول على مهارة الكلام اللغة العربية لدى الطلاب حيث تتكون من المجموعتين. أولاً هما المجموعة التي يستخدم فيها الطريقة النموذجية كالفصل التجريبي، وثانيهما المجموعة التي يستخدم فيها الطريقة التقليدية كفصل المضبوط. وشرح درجة الأدنى والأعلى ومعدل المكتسبات والانحراف المعياري والمتوسط وتوزيع المتوسط هيستكرام وفولجون من تلك الفريقين.

١. نتائج اختبار مهارة الكلام لطلاب الفصل التجريبي

وفقاً على البيانات المحسولة على نتائج اختبار مهارة الكلام باستخدام الطريقة

النموذجية أي الفصل التجريبي وحصلت على الدرجة الأدنى ٣٤ والدرجة الأعلى ٥٠

ومعدل المكتسبات ٤٠،٢٣ والانحراف المعياري ٣،٩٠ وأما الوسيط ٤٠ والمنوال ٣٨

وتوزيع التردد فيما يلي:

الجدول ١.

توزيع التردد نتائج تعلم الكلام طلاب الفصل التجريبي

رقم	الطبقة الفاصلة	التردد	الحد الأدنى	الحد الأعلى	التردد المطلق	التردد النسبة (%)
١.	٣٦ - ٣٤	٧	٣٣،٥	٣٦،٥	٧	٢٠،٠٠
٢.	٣٩ - ٣٧	٨	٣٦،٥	٣٩،٥	١٥	٢٢،٨٦
٣.	٤٢ - ٤٠	١٢	٣٩،٥	٤٢،٥	٢٧	٣٤،٢٨
٤.	٤٥ - ٤٣	٥	٤٢،٥	٤٥،٥	٣٢	١٤،٢٩
٥.	٤٨ - ٤٦	١	٤٥،٥	٤٨،٥	٣٣	٢،٨٦
٦.	٥١ - ٤٩	٢	٤٨،٥	٥١،٥	٣٥	٥،٧١
	العدد	٣٥				١٠٠

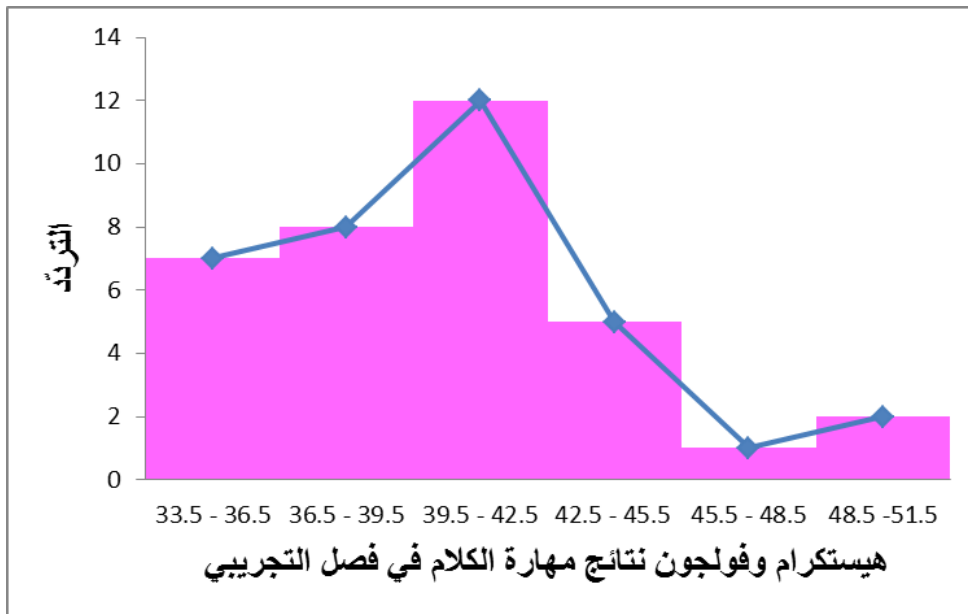
من جدول توزيع السابق، يتضح أن عدد أغلب الطلاب المحصولين على نتيجة

٤٠ - ٤٢، ١٢ طلاب أي ٣٤،٢٨ % من جميع الطلاب. ثم الدرجة الأدنى بين

٣٤ - ٣٦ ، ٧ طلاب أي ٢٠،٠٠%، وأما الدرجة الأعلى بين ٤٩ - ٥١ ، ٢

طلاب أي ٥،٧١% . وتوضح على ذلك الجدول، سيأتي هيستكرام وفولجون:

رسم بياني ١ .



٢ . نتائج اختبار مهارة الكلام لطلاب الفصل المضبوط

وفقا على البيانات المحسولة على نتائج اختبار مهارة الكلام باستخدام الطريقة

التقليدية أي الفصل المضبوط وحصلت على الدرجة الأدنى ٣٠ والدرجة الأعلى ٤٢

ومعدل المكتسبات ٣٦،٤ والانحراف المعياري ٢،٦٩ وأما الوسيط ٣٦ والمنوال ٣٦

وتوزيع التردد فيما يلي:

الجدول ٢.

توزيع التردد نتائج فهم القراءة طلاب الفصل المضبوط

رقم	الطبقة الفاصلة	التردد	الحد الأدنى	الحد الأعلى	التردد المطلق	التردد النسبة
١.	٣٢ - ٣٠	٣	٢٩,٥	٣٢,٥	٣	٨,٥٧
٢.	٣٥ - ٣٣	٦	٣٢,٥	٣٥,٥	٩	١٧,١٤
٣.	٣٨ - ٣٦	٢١	٣٥,٥	٣٨,٥	٣٠	٦٠,٠٠
٤.	٤١ - ٣٩	٤	٣٨,٥	٤١,٥	٣٤	١١,٤٣
٥.	٤٤ - ٤٢	١	٤١,٥	٤٤,٥	٣٥	٢,٨٦
	العدد	٣٥				١٠٠ %

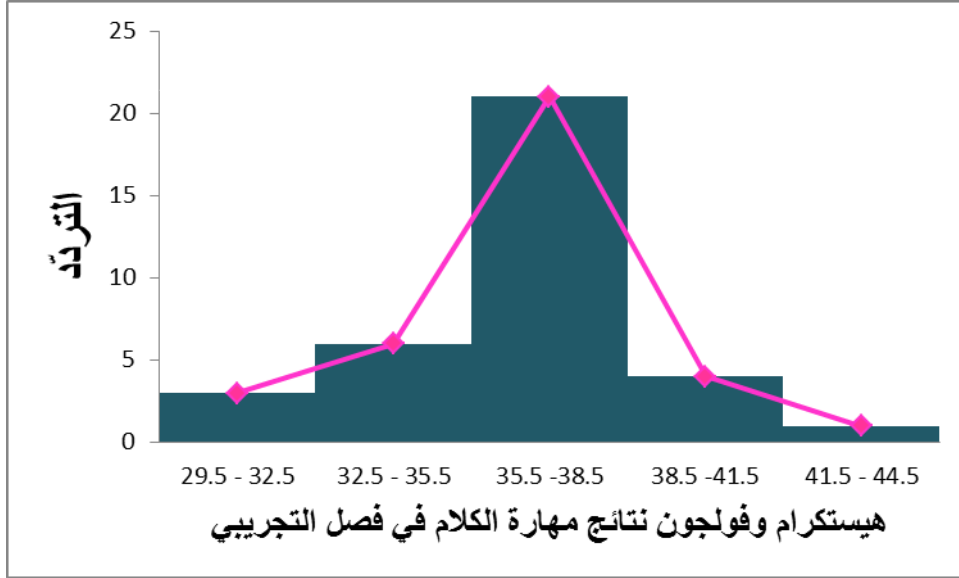
من جدول توزيع السابق، يتضح أن عدد أغلب الطلاب المحصولين على نتيجة

٣٦ - ٣٨ ، ٢١ طالبا أي ٦٠,٠٠% من جميع الطلاب. ثم الدرجة الأدنى بين ٣٠

- ٣٢ ، ٣ طلاب أي ٨,٥٧%، وأما الدرجة الأعلى بين ٤٢ - ٤٤ ، ٧ طلاب

أي ٢,٨٦%. وتوضح على ذلك الجدول، سيأتي هيستكرام وفولجون:

رسم بياني ٢.



ب. اختبار شروط التحليل

قبل أداء اختبار الفرضية فيؤدي اختبار شروط التحليل. يجري الاختبار الطبيعي

في اختبار شروط التحليل باستخدام بطريقة ليليفورس (Liliefors) واختبار التجانس

بطريقة برليت (Bartlet).

أ. الاختبار الطبيعي

يستخدم الطريقة ليليفورس (Liliefors) في الاختبار الطبيعي للحصول على

بيانات نتيجة مهارة الكلام لطلاب وهو اختبار الفرضية الصفر مقبولة أو مرفوضة وتؤثر

إلى طبيعية مجموع البيانات المستخدمة.

وفقا على الاختبار الطبيعي من مهارة الكلام باستخدام الطريقة النموذجية أي الفصل التجريبي وحصل على قيمة حساب L هو ٠,١٥٢ (أنظر الملحق ١٤)^{٣٤}، وقيمة جدول L بعينات ٣٥ طالبا لمستوى الأهمية $\alpha = ٠,٠٥$ هو ٠,٨٨٦ (أنظر الملحق ٢٠)^{٣٥}. لأن حساب L أصغر من جدول L (حساب $L >$ جدول L) ففرضية الصفر (H_0) مرفوضة وقبلت فرضية البحث (H_1).

وفقا على ذلك، فنتائج مهارة الكلام في الفصل التجريبي مقبولة وطبيعة.

وأما الاختبار الطبيعي من نتائج مهارة الكلام باستخدام الطريقة التقليدية أي الفصل المضبوط وحصل على قيمة حساب L هو ٠,١٥٥ (أنظر الملحق ١٦)^{٣٦}، وقيمة جدول L بعينات ٣٥ طالبا لمستوى الأهمية $\alpha = ٠,٠٥$ هو ٠,٨٨٦ (أنظر الملحق ٢٠)^{٣٧}. لأن حساب L أصغر من جدول L (حساب $L >$ جدول L) ففرضية الصفر (H_0) مرفوضة وقبلت فرضية البحث (H_1).

وفقا على ذلك، فنتائج مهارة الكلام في الفصل المضبوط مقبولة وطبيعة.

^{٣٤} ملحق ١٤، ص. ٦٣

^{٣٥} ملحق ٢٠، ص. ٦٩

^{٣٦} ملحق ١٦، ص. ٦٥

^{٣٧} ملحق ٢٠، ص. ٦٩

نتيجة الاختبار الطبيعي

الجدول ٣.

الخلاصة	جدول L	حساب L	N	الفرق
الطبيعة	٠,٨٨٦	٠,١٥٢	٣٥	التجريبي
الطبيعة	٠,٨٨٦	٠,١٥٥	٣٥	المضبوط

الإيضاح:

n : عدد العينات

L_{حساب} : قيمة الحساب

L_{جدول} : قيمة الجدول

ب. الاختبار التجانس

وبعد الاختبار الطبيعي الذي يؤثر إلى إشارة التوزيع الطبيعي، ثم يقوم الاختبار

التجانس باستعمال اختبار البرليت (Bartlet) هو للحساب الطبقة الفاصلة والعينات إنّ

كلهما (فصل التجربة وفصل المضبوط) متجانسة. يجري اختبار التجانس بشروط هي

$$\chi^2_{جدول} > \chi^2_{حساب} \text{ إذا العينات المتجانسة}$$

ومن نتيجة التحليل على العينات "X" و "Y" وحصل على قيمة التجانس في

حساب χ^2 هو ٤،٥٨ (أنظر الملحق ١٧)^{٣٨}، وأما جدول χ^2 هو ٦،٦٣٥ لمستوى الأهمية

$\alpha = ٠،٠١$ وبدرجة الحرية (dk = ٦٨) (أنظر الملحق ٢١)^{٣٩}. لأن حساب $\chi^2 >$

جدول χ^2 ، ففرضية الصفر (H_0) مرفوضة وفرضية البحث (H_1) مقبولة.

وفقا على ذلك، العينات كلهما (فصل التجربة وفصل المصبوط) متجانسة.

الجدول ٤. نتيجة الاختبار التجانس

الخلاصة	جدول χ^2	حساب χ^2	Dk	B	S ²
متجانسة	٦،٦٣٥	٤،٥٨	٦٨	٧١،٤٧	١١،٢٤٥

الإيضاح:

المتنوع : S²

قيمة برتليت : B

الدرجة الحرّية : dk

قيمة الحسابي : حساب χ^2

^{٣٨} ملحق ١٧، ص. ٦٦

^{٣٩} ملحق ٢١، ص. ٧٠

جدول χ^2 : قيمة الجدول

ج. نتائج اختبار الفرضية

بعد معرفة البيانات نتيجة البحث هي التوزيع الطبيعي والعينات كلهما (فصل التجربة وفصل المصبوط) المتجانسة، فيجرى اختبار الفرضية باختبار-t. وتدل بيانات البحث أن قيمة معدل المكتسبات في مهارة الكلام لطلاب باستخدام الطريقة النموذجية أي فصل التجريبية هي ٤٠،٢٣ وقيمة معدل المكتسبات في مهارة الكلام لطلاب باستخدام الطريقة التقليدية أي فصل المصبوط هي ٣٦،٤.

فيجرى اختبار بيانات البحث الذي وحصل على قيمة حساب t هي ٤،٧٨ (أنظر الملحق ١٩) ^{٤٠}، وأما قيمة جدول t لمستوى الأهمية $\alpha = ٠,٠٥$ وبدرجة الحرية $(٢-n) = ٦٨$ هي ١،٦٧١ (أنظر الملحق ٢٢) ^{٤١}. تحصل على قيمة حساب t أكبر من جدول t أو حساب t < جدول t.

^{٤٠} ملحق ١٩، ص. ٦٨

^{٤١} ملحق ٢٣، ص. ٧٣

وفقا على ذلك، ففرضية الصفر (H_0) الذي يتبين أن لا تؤثر في استخدام

الطريقة النموذجية في مهارة الكلام فهي مرفوضة، وأما فرضية البحث (H_1) الذي يتبين

أن تؤثر في استخدام الطريقة النموذجية في مهارة الكلام فهي مقبولة.

الجدول ٥. نتيجة اختبار-t

فصل المضبوط	فصل التجريبي	
٣٦،٤	٤٠،٢٣	معدل المكتسبات
٤،٧٨		حساب t
١،٦٧١		جدول t

الإيضاح:

حساب t : قيمة اختبار-t

جدول t : قيمة الجدول

من نتائج التحليل البيانات فيها حساب t ٤،٧٨ و جدول t ١،٦٧١. بمعنى يوجد

تأثيرا إيجابيا في استخدام الطريقة النموذجية في مهارة الكلام لطلاب المدرسة المتوسطة

مطلع الأنوار تانجيرانج.

د. محدودية البحث

تعتبر الباحثة في أثناء كتابتها العلمية لاتزال تجد العيوب أو النقصان، وتعتبر أن

أسباب نقصانها في البحث لها أسباب عديدة، منها:

١. قلة المراجع في اللغة العربية التي تبين عن الطريقة النموذجية في هذا البحث.

٢. الاقتصار في الوقت لكتابة هذا البحث، لأن لا بد للباحثة لإتمام عمليتها

الكثيرة.

٣. محدودية قدرة الباحثة في استخدام الطريقة النموذجية.

٤. قدرة الباحثة في حساب البيانات، حتى يوجد الخطايا الكثيرة في حسابها.

الباب الخامس

الخاتمة

أ. الاستنتاج

اعتمادا على نتائج تحليل البيانات ونتائج اختبار الفرضية الذي يستخدم فيها اختبار التي تم شرحها في الباب الرابع، فتقدم الباحثة الاستنتاج كما يلي: "يوجد تأثير إيجابي باستخدام طريقة التعلم النشط بأسلوب النموذجية على مهارة الكلام لدى الطلاب المدرسة المتوسطة مطلع الأنوار تانجيرانج".

قيمة اختبار t حساب (٤,٧٨) أكبر من t جدول في مستوى الأهمية (٠,٠٥) بعينات ٣٥ هي (١,٦٧١) درجة الحرية (٦٨). ففرضية الصفر (H_0) مرفوضة وقبلت فرضية البحث (H_1).

ويتخلص على ذلك فيوجد تأثير إيجابي باستخدام طريقة التعلم النشط بأسلوب النموذجية على مهارة الكلام لدى الطلاب المدرسة المتوسطة مطلع الأنوار تانجيرانج.

ب. التضمين

وفقا من نتائج تحليل البيانات أن نتيجة مهارة الكلام لدى طلاب المدرسة المتوسطة مطلع الأنوار تانجيرانج باستخدام الطريقة النموذجية أرفع من نتيجة مهارة الكلام لدى طلاب المدرسة المتوسطة مطلع الأنوار تانجيرانج باستخدام الطريقة التقليدية. كانت الطريقة النموذجية تفيد فائدة جيدة لترقية مهارة الطلاب. تصبح مهارة الكلام جذابة باستخدام الطريقة النموذجية، لأن فيها عنصر المنافسة الإيجابية بين الطلاب. وبها تترقى الثقة النفسية في نفوس الطلاب لتكلم باللغة العربية.

يقسم المعلم الطلاب إلى فرقة صغيرة قبل بداية التعلم باستخدام الطريقة النموذجية. لجعل الفصل مريح، فينبغي على المعلم أن يشرح الطلاب أهداف المرجوة من هذه الطريقة. ولا بد للطلاب أن يفهموا المادة.

أصبحت الطريقة النموذجية من إحدى الطرائق المناسبة والفعالية عملية تعليم الكلام، تشجع الطلاب في التعلم من خلال هذه الطريقة، يشرك الطلاب عملية تعليمية اشتراكا فعاليا لأنها على شكل المنافسة أو المسابقة. وبوجود التأثير الإيجابي باستخدام الطريقة النموذجية، فمن المستحسن على معلمي اللغة العربية أن يستخدم هذه الطريقة النموذجية لتعليم الكلام.

ج. الاقتراحات

اعتمادا على الاستنتاج والتضمين السابق فتقدم الباحثة الاقتراحات التالية:

١. ينبغي على المدرسة أن تكمل المرافق التي تدعم عملية التعلم لنجاح الطلاب

في تعلم

٢. وينبغي على المعلم أن يستخدم الطريقة النموذجية لأكثر تنوعا في عملية

التعلم اللغة العربية

٣. وينبغي على المعلم قادرا على تنشيط الطلاب في تعلم اللغة العربية، سواء في

المادة القراءة، والاستماع والكتابة والمحادثة

٤. وينبغي على الباحثة أن تكون قادرة على تطوير الطريقة النموذجية في

المهارات الأخرى سوى مهارة الكلام

المراجع العربية

أحمد، نجلاء مُجَّد. علي فن التدريس اللغة العربية. الإسكندرية: سوتير الأzarبطة، ٢٠١٠م

توفيق أحمد مرعي ومُجَّد محمود الخيلة، طرائق التدريس العامة، عمان: دار الميسيرة للنشر

والتوزيع، ٢٠٠٢

جمل، مُجَّد جهاد وسمر روعي الفيصل. مهارات الاتصال، العين: دار الكتاب الجامعي،

٢٠٠٩

حسن، عبد الحميد وعبد الحميد شاهين. استراتيجيات التدريس المتقدمة واستراتيجيات

التعلم وأنماط التعلم. جامعة الإسكندرية، ٢٠١٠

الخطيب، مُجَّد إبراهيم. مناهج اللغة العربية وطرائق تدريسها في مرحلة التعليم الأساس.

عمان: مؤسسة الورق، ٢٠٠٩

السبحي، عبد الحي أحمد ومُجَّد بن عبد الله القسايمة. طرائق التدريس العامة وتقويمها.

جامعة الملك عبد العزيز: خوارزم، ٢٠١٠

الشمري، ماشي بن مُجَّد. ١٠١ إستراتيجية في التعلم النشط. المملكة العربية السعودية،

٢٠١١

طعيمة، رشدي أحمد. المهارات اللغوية: مستوياتها، تدريس، صعوباتها، القاهرة: دار

الفكر العربي، ٢٠٠٦م

عطا، إبراهيم مُحمَّد. المرجع في تدريس اللغة العربية. القاهرة: مركز الكتاب للنشر، ٢٠٠٦م

فاعور، بسمة. التعلم النشط "استراتيجيات التعلم النشط". اليونسكو: ٢٠١٢

مصطفى، عبد الله علي. مهارات اللغة العربية. عمان: دار المسيرة، ٢٠٠٢م

معلوف، لويس. المنجد في اللغة والأعلام. بيروت: دار المشرف ١٩٧٢

المراجع الإندونيسية

- Arikunto, Suarsimi. *Dasar-Dasar Evaluasi Pendidikan*. Jakarta: Bumi Aksara. 2009
- Fauzan, Ahmad. *Bahasa Arab Dari Masa ke Masa*, Adabiyat “Jurnal Bahasa Dan Sastra Arab” Vol. 6, No. II Juli-Desember 2007
- Hermawan, Acep. *Metodologi Pembelajaran Bahasa Arab*. Bandung: PT Remaja Rosdakarya. 2014
- Mukrimaa, Syifa S. *53 Metode Belajar dan Pembelajaran Plus Aplikasinya*, Bandung: Bumi Siliwangi. 2014
- Sugiyono, *Metode Penelitian Kuantitatif Dan Kualitatif Dan R&D*, Bandung: Alfabeta. 2009
- Sugiyono, *Statistika untuk Penelitian*. Bandung: Alfabeta. 2012
- Suprijono, Agus. *Cooperative Learning: Teori dan Aplikasi PAIKEM*. Yogyakarta: Pustaka Pelajar. 2013

الملحق ١

No. Resp	Data Hasil Tes Lisan Penilai 1 Kelas Eksperimen					Skor
	Lafal/ Ucapan	Tata Bahasa	Kosa Kata	Kefasihan dan Kelancaran	Pemahaman	
1	8	8	6	10	10	42
2	8	8	8	6	8	38
3	10	10	8	6	8	42
4	10	8	10	8	10	46
5	8	8	8	8	8	40
6	6	8	10	8	8	40
7	6	8	6	10	8	38
8	8	10	8	8	6	40
9	8	6	10	8	8	40
10	8	8	6	6	8	36
11	8	8	8	8	8	40
12	8	8	8	6	6	36
13	10	8	10	8	8	44
14	6	8	8	8	6	36
15	8	10	10	8	8	44
16	10	10	10	10	10	50
17	8	8	6	10	8	40
18	10	8	6	8	10	42
19	6	10	8	8	6	38
20	8	10	8	10	8	44
21	10	8	10	6	8	42
22	6	6	6	8	8	34
23	10	10	8	8	8	44
24	8	6	6	8	8	36
25	8	8	6	6	8	36
26	8	8	10	8	8	42
27	8	6	8	8	8	38
28	10	10	10	10	10	50
29	8	10	8	10	8	44
30	8	8	6	8	8	38
31	10	6	6	8	8	38
32	6	8	8	10	8	40
33	8	8	8	6	8	38
34	6	8	8	8	8	38
35	6	6	8	8	6	34

الملحق ٢

No. Resp	Data Hasil Tes Lisan Penilai 2 Kelas Eksperimen					Skor
	Lafal/ Ucapan	Tata Bahasa	Kosa Kata	Kefasihan dan Kelancaran	Pemahaman	
1	8	8	8	8	6	38
2	8	8	8	8	8	40
3	8	8	8	8	8	40
4	8	8	10	6	8	40
5	10	10	10	10	10	50
6	6	8	10	8	8	40
7	8	8	8	8	8	40
8	8	8	8	6	8	38
9	6	8	8	8	8	38
10	8	8	6	6	8	36
11	8	10	8	10	8	44
12	8	6	8	8	8	38
13	8	8	10	8	8	42
14	6	8	10	8	6	38
15	8	8	10	8	8	42
16	10	8	10	8	8	44
17	10	8	8	6	10	42
18	10	10	8	8	8	44
19	8	8	8	6	8	38
20	8	8	10	10	8	44
21	8	8	8	8	8	40
22	8	6	8	6	8	36
23	8	8	10	8	8	42
24	8	8	8	6	8	38
25	8	6	8	8	8	38
26	8	6	8	8	8	38
27	8	6	8	8	6	36
28	8	10	10	8	8	44
29	8	8	10	8	8	42
30	8	6	6	8	8	36
31	10	8	8	6	8	40
32	6	8	10	8	6	38
33	8	8	8	8	8	40
34	6	8	6	8	6	34
35	8	6	8	8	8	38

الملحق ٣

No. Resp	Data Hasil Tes Lisan Penilai 1 Kelas Kontrol					Skor
	Lafal/ Ucapan	Tata Bahasa	Kosa Kata	Kefasihan dan Kelancaran	Pemahaman	
1	6	8	8	6	6	34
2	6	6	6	8	6	32
3	8	8	8	6	8	38
4	8	6	6	8	6	34
5	6	6	6	6	6	30
6	6	8	10	8	8	40
7	8	6	8	8	8	38
8	8	6	8	6	8	36
9	6	8	8	8	6	36
10	8	8	6	6	8	36
11	6	6	10	8	8	38
12	8	6	6	8	8	36
13	8	6	8	8	6	36
14	6	8	8	8	6	36
15	8	6	8	8	8	38
16	6	8	8	8	8	38
17	8	8	8	6	6	36
18	10	8	8	8	8	42
19	8	6	6	8	6	34
20	8	8	8	6	8	38
21	6	6	8	8	6	34
22	6	6	6	6	6	30
23	8	8	6	8	8	38
24	8	6	8	6	10	38
25	8	6	8	8	8	38
26	6	6	8	8	6	34
27	8	8	8	6	6	36
28	8	6	8	8	6	36
29	8	8	8	8	8	40
30	8	6	6	8	8	36
31	10	8	6	6	8	38
32	8	8	8	8	8	40
33	8	8	8	8	8	40
34	8	8	6	8	6	36
35	6	8	6	8	6	34

الملحق ٤

No. Resp	Data Hasil Tes Lisan Penilai 2 Kelas Kontrol					Skor
	Lafal/ Ucapan	Tata Bahasa	Kosa Kata	Kefasihan dan Kelancaran	Pemahaman	
1	6	6	10	6	6	34
2	6	8	8	8	8	38
3	6	6	8	8	6	34
4	8	8	8	6	8	38
5	6	6	8	8	6	34
6	8	6	8	6	8	36
7	10	8	8	8	8	42
8	6	6	8	8	6	34
9	8	6	8	8	6	36
10	6	8	6	8	6	34
11	8	6	8	6	8	36
12	6	8	8	8	6	36
13	8	8	8	6	8	38
14	6	8	8	8	8	38
15	8	6	8	8	6	36
16	8	8	8	8	8	40
17	6	6	8	8	6	34
18	8	6	8	6	8	36
19	8	8	10	8	6	40
20	6	8	8	8	8	38
21	8	6	8	6	8	36
22	6	6	8	6	6	32
23	8	8	10	8	8	42
24	8	6	6	8	8	36
25	8	8	8	8	8	40
26	8	6	6	8	8	36
27	6	8	6	6	8	34
28	8	8	10	8	8	42
29	8	8	8	8	8	40
30	8	8	6	8	8	38
31	6	6	6	8	8	34
32	6	6	6	6	6	30
33	8	6	6	6	8	34
34	6	8	8	6	8	36
35	6	8	8	8	6	36

الملحق ٥

No. Resp	Eksperimen			Kontrol			X ₁ ²	X ₂ ²
	Penilai 1	Penilai 2	Rata-Rata (X1)	Penilai 1	Penilai 2	Rata-Rata (X2)		
1	42	38	40	34	34	34	1600	1156
2	38	40	39	32	38	35	1521	1225
3	42	40	41	38	34	36	1681	1296
4	46	40	43	34	38	36	1849	1296
5	40	50	45	30	34	32	2025	1024
6	40	40	40	40	36	38	1600	1444
7	38	40	39	38	42	40	1521	1600
8	40	38	39	36	34	35	1521	1225
9	40	38	39	36	36	36	1521	1296
10	36	36	36	36	34	35	1296	1225
11	40	44	42	38	36	37	1764	1369
12	36	38	37	36	36	36	1369	1296
13	44	42	43	36	38	37	1849	1369
14	36	38	37	36	38	37	1369	1369
15	44	42	43	38	36	37	1849	1369
16	50	44	47	38	40	39	2209	1521
17	40	42	41	36	34	35	1681	1225
18	42	44	43	42	36	39	1849	1521
19	38	38	38	34	40	37	1444	1369
20	44	44	44	38	38	38	1936	1444
21	42	40	41	34	36	35	1681	1225
22	34	36	35	30	32	31	1225	961
23	44	42	43	38	42	40	1849	1600
24	36	38	37	38	36	37	1369	1369
25	36	38	37	38	40	39	1369	1521
26	42	38	40	34	36	35	1600	1225
27	38	36	37	36	34	35	1369	1225
28	50	44	47	36	42	39	2209	1521
29	44	42	43	40	40	40	1849	1600
30	38	36	37	36	38	37	1369	1369
31	38	36	37	38	34	36	1369	1296
32	40	38	39	40	30	35	1521	1225
33	38	40	39	40	34	37	1521	1369
34	38	34	36	36	36	36	1296	1296
35	34	38	36	34	36	35	1296	1225
Jumlah	1408	1392	1400	1274	1278	1276	56346	46666

Lampiran Data Mentah

Kelas Eksperimen

No. Resp	Postest
1	42
2	38
3	42
4	46
5	40
6	40
7	38
8	40
9	40
10	36
11	40
12	36
13	44
14	36
15	44
16	50
17	40
18	42
19	38
20	44
21	42
22	34
23	44
24	36
25	36
26	42
27	38
28	50
29	44
30	38
31	38
32	40
33	38
34	38
35	34
Jumlah	1408
Rata-rata	40.23
Skor tertinggi	50
Skor terendah	34

Kelas Kontrol

No. Resp	Postest
1	34
2	32
3	38
4	34
5	30
6	40
7	38
8	36
9	36
10	36
11	38
12	36
13	36
14	36
15	38
16	38
17	36
18	42
19	34
20	38
21	34
22	30
23	38
24	38
25	38
26	34
27	36
28	36
29	40
30	36
31	38
32	40
33	40
34	36
35	34
Jumlah	1274
Rata-rata	36.4
Skor tertinggi	42
Skor terendah	30

الملحق ٧

1. Mean	= 40.23
2. Median	= 40
3. Modus	= 38
4. Standar Deviasi	= 3.90

1. Mean	= 36.4
2. Median	= 36
3. Modus	= 36
4. Standar Deviasi	= 2.69

**Uji Reliabilitas dengan Uji Anova Hyot
Dari Dua Penilai**

No. Resp	Penilai 1 (X)	Penilai 2 (Y)	X + Y	X ²	Y ²	X + Y ²
1	42	38	80	1764	1444	6400
2	38	40	78	1444	1600	6084
3	42	40	82	1764	1600	6724
4	46	40	86	2116	1600	7396
5	40	50	90	1600	2500	8100
6	40	40	80	1600	1600	6400
7	38	40	78	1444	1600	6084
8	40	38	78	1600	1444	6084
9	40	38	78	1600	1444	6084
10	36	36	72	1296	1296	5184
11	40	44	84	1600	1936	7056
12	36	38	74	1296	1444	5476
13	44	42	86	1936	1764	7396
14	36	38	74	1296	1444	5476
15	44	42	86	1936	1764	7396
16	50	44	94	2500	1936	8836
17	40	42	82	1600	1764	6724
18	42	44	86	1764	1936	7396
19	38	38	76	1444	1444	5776
20	44	44	88	1936	1936	7744
21	42	40	82	1764	1600	6724
22	34	36	70	1156	1296	4900
23	44	42	86	1936	1764	7396
24	36	38	74	1296	1444	5476
25	36	38	74	1296	1444	5476
26	42	38	80	1764	1444	6400
27	38	36	74	1444	1296	5476
28	50	44	94	2500	1936	8836
29	44	42	86	1936	1764	7396
30	38	36	74	1444	1296	5476
31	38	36	74	1444	1296	5476
32	40	38	78	1600	1444	6084
33	38	40	78	1444	1600	6084
34	38	34	72	1444	1156	5184
35	34	38	72	1156	1444	5184
Jumlah	1408	1392	2800	57160	55720	225384

Perhitungan

1. Jumlah Kuadrat Total

$$\begin{aligned}
 JK(t) &= \Sigma X^2 + \Sigma Y^2 - \frac{(\Sigma X + Y)^2}{(\Sigma \text{Penilai})(n)} \\
 &= 57160 + 55720 - \frac{(2800)^2}{2 \times 35} \\
 &= 112880 - \frac{7840000}{70} \\
 &= 112880 - 112000 \\
 &= 880
 \end{aligned}$$

$$db(t) = 35 \times 2 - 1 = 69$$

2. Jumlah Kuadrat Antar Penilai (Rater)

$$\begin{aligned}
 JK(r) &= \frac{(\Sigma X)^2}{n} + \frac{(\Sigma Y)^2}{n} - \frac{(\Sigma X + Y)^2}{(2 \times n)} \\
 &= \frac{(1408)^2}{35} + \frac{(1392)^2}{35} - \frac{(2800)^2}{2 \times 35} \\
 &= \frac{1982464}{35} + \frac{1937664}{35} - \frac{7840000}{70} \\
 &= 56641.83 + 55361.83 - 112000 \\
 &= 112003.66 - 112000 \\
 &= 3.66
 \end{aligned}$$

$$db(r) = 2 - 1 = 1$$

3. Jumlah Kuadrat Antara Subjek (Responden)

$$\begin{aligned}
 JK(s) &= \frac{\Sigma(X+Y)^2}{2} - \frac{(\Sigma X+Y)^2}{(2 \times n)} \\
 &= \frac{225384}{2} - \frac{(2800)^2}{70} \\
 &= 112692 - \frac{7840000}{70} \\
 &= 112692 - 112000 \\
 &= 692
 \end{aligned}$$

$$db(s) = 35 - 1 = 34$$

4. Jumlah Kuadrat Sisa

$$\begin{aligned}
 JK(s) &= JK(t) - JK(r) - JK(s) \\
 &= 880 - 3.66 - 692 \\
 &= 184.34
 \end{aligned}$$

$$db(r) = 35 - 1 = 34$$

Anava

Variansi	JK	Db	Varians
Total	880	69	-
Antar Penilai	3.66	1	-
Antar Responden	692	34	20.35
Sisa	184.34	34	5.42

$$\begin{aligned}
 r &= 1 - \frac{v_s}{v_r} \\
 &= 1 - \frac{20.35}{5.42} \\
 &= 1 - 0.26634 \\
 &= 0.73366
 \end{aligned}$$

Kriteria Interpretasi Nilai r

0.8 – 1	Sangat tinggi
0.7 – 0.79	Tinggi
0.6 – 0.69	Sedang
< 0.6	Rendah

Kesimpulan reliabilitas $r = 0.73366$ termasuk reliabilitas tinggi, jadi instrumen tersebut keterandalannya TINGGI

Distribusi Skor Variabel**Skor kelas eksperimen**

$$\begin{aligned} \text{Jumlah kelas} &= 1 + (3.3 \log 35) = 1 + (3.3 \times 1.544) = 1 + 5.09 \\ &= 6.09 = 6 \end{aligned}$$

$$\text{Rentang kelas} = 50 - 34 = 16$$

$$\text{Panjang kelas} = 16/6 = 2.6 = 3$$

No.	Kelas Interval	Frekuensi	Batas Bawah	Batas Atas	Frek Kum	Frek R
1	34 – 36	7	33.5	36.5	7	20.00 %
2	37 – 39	8	36.5	39.5	15	22.86 %
3	40 – 42	12	39.5	42.5	27	34.28 %
4	43 – 45	5	42.5	45.5	32	14.29 %
5	46 – 48	1	45.5	48.5	33	2.86 %
6	49 – 51	2	48.5	51.5	35	5.71 %
Jml		35	246	264		100 %

Skor kelas kontrol

$$\begin{aligned} \text{Jumlah kelas} &= 1 + (3.3 \log 35) = 1 + (3.3 \times 1.544) = 1 + 5.09 \\ &= 6.09 = 5 \end{aligned}$$

$$\text{Rentang kelas} = 42 - 30 = 12$$

$$\text{Panjang kelas} = 12/5 = 2,4 = 3$$

No.	Kelas Interval	Frekuensi	Batas Bawah	Batas Atas	Frek Kum	Frek R
1	30 – 32	3	29.5	32.5	3	8.57 %
2	33 – 35	6	32.5	35.5	9	17.14 %
3	36 – 38	21	35.5	38.5	30	60.00 %
4	39 – 41	4	38.5	41.5	34	11.43 %
5	42 – 44	1	41.5	44.5	35	2.86 %
Jml		35	222	240		100 %

Uji Normalitas Data

Data Eksperimen

No. Resp	X_1	Z_i	$f(z_i)$	$s(z_i)$	$f(z_i)-s(z_i)$	$f(z_i)-s(z_i)$	
1	34	-1.5954793	0.0553025	0.0285714	0.0267311	0.0267311	
2	34	-1.5954793	0.0553025	0.0571429	-0.0018403	0.0018403	
3	36	-1.0831694	0.1393666	0.0857143	0.0536523	0.0536523	
4	36	-1.0831694	0.1393666	0.1142857	0.0250809	0.0250809	
5	36	-1.0831694	0.1393666	0.1428571	-0.0034905	0.0034905	
6	36	-1.0831694	0.1393666	0.1714286	-0.032062	0.032062	
7	36	-1.0831694	0.1393666	0.2	-0.0606334	0.0606334	
8	38	-0.5708596	0.2840474	0.2285714	0.055476	0.055476	
9	38	-0.5708596	0.2840474	0.2571429	0.0269046	0.0269046	
10	38	-0.5708596	0.2840474	0.2857143	-0.0016669	0.0016669	
11	38	-0.5708596	0.2840474	0.3142857	-0.0302383	0.0302383	
12	38	-0.5708596	0.2840474	0.3428571	-0.0588097	0.0588097	
13	38	-0.5708596	0.2840474	0.3714286	-0.0873812	0.0873812	
14	38	-0.5708596	0.2840474	0.4	-0.1159526	0.1159526	
15	38	-0.5708596	0.2840474	0.4285714	-0.144524	0.144524	
16	40	-0.0585497	0.4766554	0.4571429	0.0195125	0.0195125	
17	40	-0.0585497	0.4766554	0.4857143	-0.0090589	0.0090589	
18	40	-0.0585497	0.4766554	0.5142857	-0.0376303	0.0376303	
19	40	-0.0585497	0.4766554	0.5428571	-0.0662018	0.0662018	
20	40	-0.0585497	0.4766554	0.5714286	-0.0947732	0.0947732	
21	40	-0.0585497	0.4766554	0.6	-0.1233446	0.1233446	
22	40	-0.0585497	0.4766554	0.6285714	-0.151916	0.151916	
23	42	0.4537602	0.6749993	0.6571429	0.0178564	0.0178564	
24	42	0.4537602	0.6749993	0.6857143	-0.010715	0.010715	
25	42	0.4537602	0.6749993	0.7142857	-0.0392864	0.0392864	
26	42	0.4537602	0.6749993	0.7428571	-0.0678579	0.0678579	
27	42	0.4537602	0.6749993	0.7714286	-0.0964293	0.0964293	
28	44	0.96607	0.8329954	0.8	0.0329954	0.0329954	
29	44	0.96607	0.8329954	0.8285714	0.004424	0.004424	
30	44	0.96607	0.8329954	0.8571429	-0.0241474	0.0241474	
31	44	0.96607	0.8329954	0.8857143	-0.0527189	0.0527189	
32	44	0.96607	0.8329954	0.9142857	-0.0812903	0.0812903	
33	46	1.4783799	0.9303469	0.9428571	-0.0125102	0.0125102	
34	50	2.5029996	0.9938427	0.9714286	0.0224141	0.0224141	
35	50	2.5029996	0.9938427	1	-0.0061573	0.0061573	
rata-rata	40.23	Max				0.152	
Stdev	3.90						

Kesimpulan

Dari perhitungan didapat L_{hitung} terbesar = 0.152 dan L_{tabel} untuk $n = 35$ dengan taraf signifikan 0.05 adalah 0.886 $L_{hitung} < L_{tabel}$, dengan demikian dapat disimpulkan bahwa data berdistribusi NORMAL.

Data Kontrol

No. Resp	X ₂	z _i	f(z _i)	s(z _i)	f(z _i)-s(z _i)	f(z _i)-s(z _i)	
1	30	-2.3773826	0.008718	0.0285714	-0.0198534	0.0198534	
2	30	-2.3773826	0.008718	0.0571429	-0.0484249	0.0484249	
3	32	-1.6344505	0.0510821	0.0857143	-0.0346321	0.0346321	
4	34	-0.8915185	0.1863255	0.1142857	0.0720398	0.0720398	
5	34	-0.8915185	0.1863255	0.1428571	0.0434684	0.0434684	
6	34	-0.8915185	0.1863255	0.1714286	0.014897	0.014897	
7	34	-0.8915185	0.1863255	0.2	-0.0136745	0.0136745	
8	34	-0.8915185	0.1863255	0.2285714	-0.0422459	0.0422459	
9	34	-0.8915185	0.1863255	0.2571429	-0.0708173	0.0708173	
10	36	-0.1485864	0.44094	0.2857143	0.1552257	0.1552257	
11	36	-0.1485864	0.44094	0.3142857	0.1266543	0.1266543	
12	36	-0.1485864	0.44094	0.3428571	0.0980829	0.0980829	
13	36	-0.1485864	0.44094	0.3714286	0.0695114	0.0695114	
14	36	-0.1485864	0.44094	0.4	0.04094	0.04094	
15	36	-0.1485864	0.44094	0.4285714	0.0123686	0.0123686	
16	36	-0.1485864	0.44094	0.4571429	-0.0162029	0.0162029	
17	36	-0.1485864	0.44094	0.4857143	-0.0447743	0.0447743	
18	36	-0.1485864	0.44094	0.5142857	-0.0733457	0.0733457	
19	36	-0.1485864	0.44094	0.5428571	-0.1019171	0.1019171	
20	36	-0.1485864	0.44094	0.5714286	-0.1304886	0.1304886	
21	38	0.5943457	0.7238595	0.6	0.1238595	0.1238595	
22	38	0.5943457	0.7238595	0.6285714	0.0952881	0.0952881	
23	38	0.5943457	0.7238595	0.6571429	0.0667167	0.0667167	
24	38	0.5943457	0.7238595	0.6857143	0.0381452	0.0381452	
25	38	0.5943457	0.7238595	0.7142857	0.0095738	0.0095738	
26	38	0.5943457	0.7238595	0.7428571	-0.0189976	0.0189976	
27	38	0.5943457	0.7238595	0.7714286	-0.047569	0.047569	
28	38	0.5943457	0.7238595	0.8	-0.0761405	0.0761405	
29	38	0.5943457	0.7238595	0.8285714	-0.1047119	0.1047119	
30	38	0.5943457	0.7238595	0.8571429	-0.1332833	0.1332833	
31	40	1.3372777	0.909434	0.8857143	0.0237197	0.0237197	
32	40	1.3372777	0.909434	0.9142857	-0.0048517	0.0048517	
33	40	1.3372777	0.909434	0.9428571	-0.0334231	0.0334231	
34	40	1.3372777	0.909434	0.9714286	-0.0619946	0.0619946	
35	42	2.0802098	0.9812469	1	-0.0187531	0.0187531	
rata-rata	36.4	MAX				0.155	
Stdev	2.69						

Kesimpulan

Dari perhitungan didapat L_{hitung} terbesar = 0.155 dan L_{tabel} untuk $n = 35$ dengan taraf signifikan 0.05 adalah 0.886 $L_{hitung} < L_{tabel}$, dengan demikian dapat disimpulkan bahwa data berdistribusi NORMAL.

Uji Homogenitas

Kelompok	Dk	1/db	Si ²	Log Si ²	dk. Si ²	dk.Log Si ²
X	34	0.029	15.24	1.182985	518.16	40.22149
Y	34	0.029	7.25	0.860338	246.5	29.25149
Jumlah	68	0.058	22.49	2.043323	764.66	69.47298

1. Variansi Gabungan $S^2 = \Sigma(\text{dk} \cdot \text{Si}^2) / \Sigma \text{dk}$
 $= 764.66/68 = 11.245$
2. Log S² Gab $= \text{Log} 11.245$
 $= 1.05096$
3. Harga B $= \Sigma \text{dk} \cdot \text{Log S}^2 \text{ Gab}$
 $= (68) (1.05096) = 71.46528$
4. Harga X^2_{hitung} $= (\ln 10) \{B - (\Sigma \text{dk} \cdot \text{Log S}^2)\}$
 $= (2.303) (71.46528 - 69.47298)$
 $= (2.303)(1.99)$
 $= 4.58$
5. Harga X^2_{tabel} $= 6.635$
 $(0.01; k - 1 = 1)$
6. Kesimpulan $= \text{Kareana } X^2_{\text{hitung}} < X^2_{\text{tabel}} = 4.58 < 6.635$
Maka dua varians tersebut Homogen

Analysis Data

No.Resp	Eks (X ₁)	Kontrol (X ₂)
1	42	34
2	38	32
3	42	38
4	46	34
5	40	30
6	40	40
7	38	38
8	40	36
9	40	36
10	36	36
11	40	38
12	36	36
13	44	36
14	36	36
15	44	38
16	50	38
17	40	36
18	42	42
19	38	34
20	44	38
21	42	34
22	34	30
23	44	38
24	36	38
25	36	38
26	42	34
27	38	36
28	50	36
29	44	40
30	38	36
31	38	38
32	40	40
33	38	40
34	38	36
35	34	34
Jumlah	1408	1274
rata-rata	40.23	36.4
s ²	15.24	7.25

$$n_1 = 35$$

$$n_2 = 35$$

$$\Sigma X_1 = 1408$$

$$\Sigma X_2 = 1274$$

$$\bar{X}_1 = 40.23$$

$$\bar{X}_2 = 36.4$$

$$s_1^2 = 15.24$$

$$s_2^2 = 7.25$$

dicari :

$$\begin{aligned}
 S^2 &= \frac{(n_1-1)s_1^2 + (n_2-1)s_2^2}{n_1 + n_2 - 2} \\
 &= \frac{(35-1) 15.24 + (35-1) 7.25}{35 + 35 - 2} \\
 &= \frac{(34) 15.24 + (34) 7.25}{68} \\
 &= \frac{518.16 + 246.5}{68} \\
 &= \frac{764.66}{68} \\
 &= \sqrt{11.245}
 \end{aligned}$$

$$S = 3.353$$

Rumus t:

$$\begin{aligned}
 t &= \frac{\bar{X}_1 - \bar{X}_2}{s \sqrt{\frac{1}{n_1} + \frac{1}{n_2}}} = \frac{40.23 - 36.4}{3.353 \sqrt{\frac{1}{35} + \frac{1}{35}}} \\
 &= \frac{3.83}{3.353 \sqrt{0.05714}} \\
 &= \frac{3.83}{3.353 \times 0.23904} \\
 &= \frac{3.83}{0.8015} = 4.78
 \end{aligned}$$

Dari perhitungan data diperoleh t_{hitung} sebesar 4.78 dan t_{tabel} dengan taraf signifikan 0.05 dan dk $(n-2) = 68$ adalah 1.671, maka $t_{hitung} (4.78) < t_{tabel} (1.671)$, dengan demikian **Terdapat Pengaruh Metode Pembelajaran Aktif Tipe Modeling The Way Terhadap Kemahiran Berbicara Bahasa Arab Siswa Mts Mathla'ul Anwar Tangerang.**

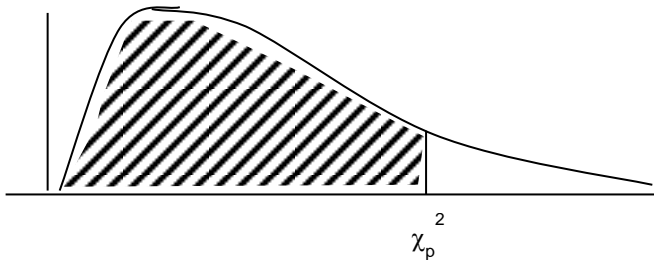
Nilai Kritis L untuk Uji Lilliefors

Ukuran Sampel	Taraf Nyata (α)				
	0,01	0,05	0,10	0,15	0,20
n = 4	0,417	0,381	0,352	0,319	0,300
5	0,405	0,337	0,315	0,299	0,285
6	0,364	0,319	0,294	0,277	0,265
7	0,348	0,300	0,276	0,258	0,247
8	0,331	0,285	0,261	0,244	0,233
9	0,311	0,271	0,249	0,233	0,223
10	0,294	0,258	0,239	0,224	0,215
11	0,284	0,249	0,230	0,217	0,206
12	0,275	0,242	0,223	0,212	0,199
13	0,268	0,234	0,214	0,202	0,190
14	0,261	0,227	0,207	0,194	0,183
15	0,257	0,220	0,201	0,187	0,177
16	0,250	0,213	0,195	0,182	0,173
17	0,245	0,206	0,289	0,177	0,169
18	0,239	0,200	0,184	0,173	0,166
19	0,235	0,195	0,179	0,169	0,163
20	0,231	0,190	0,174	0,166	0,160
25	0,200	0,173	0,158	0,147	0,142
30	0,187	0,161	0,144	0,136	0,131
n > 30	1,031	0,886	0,805	0,768	0,736
	\sqrt{n}	\sqrt{N}	\sqrt{N}	\sqrt{N}	\sqrt{n}

Sumber : Conover, W.J., *Practical Nonparametric Statistics*, John Wiley & Sons, Inc., 1973

الملحق ٢١

DAFTAR C
 Nilai Persentil
 untuk Distribusi χ^2
 $v = dk$
 (Bilangan dalam Badan Daftar Menyatakan χ_p^2)



v	$\chi^2_{0,99}$	$\chi^2_{0,9}$	$\chi^2_{0,97}$	$\chi^2_{0,9}$	$\chi^2_{0,9}$	$\chi^2_{0,1}$	$\chi^2_{0,0}$	$\chi^2_{0,2}$	$\chi^2_{0,01}$	$\chi^2_{0,00}$
	5	9	5	5	0	0	5	5		5
1	7,88	6,63	5,02	3,84	2,71	0,01	0,00	0,00	0,000	0,00
2	10,6	9,21	7,38	5,99	4,61	0,21	0,10	0,05	0,020	0,01
3	12,8	11,3	9,35	7,81	6,25	0,58	0,35	0,21	0,115	0,07
4	14,9	13,3	11,1	9,49	7,78	1,06	0,71	0,48	0,291	0,20
5	16,7	15,1	12,8	11,1	9,24	1,61	1,15	0,83	0,554	0,41
6	18,5	16,8	14,4	12,6	10,6	2,20	1,64	1,24	0,872	0,67
7	20,3	18,5	16,0	14,1	12,0	2,83	2,17	1,69	1,24	0,98
8	22,0	20,1	17,5	15,5	13,4	3,49	2,73	2,18	1,65	1,34
9	26,8	21,7	19,0	16,9	14,7	4,70	2,33	2,70	2,09	1,73
10	28,3	23,2	20,5	18,3	16,0	4,87	3,94	3,25	2,56	2,16
11	29,8	24,7	21,9	19,7	17,3	5,58	4,57	3,82	3,05	2,60
12	31,3	26,2	23,3	21,0	18,5	6,30	5,23	4,40	3,57	3,07
13	32,8	27,7	24,7	22,4	19,8	7,04	5,89	5,01	4,11	3,57
14	34,3	29,1	26,1	23,7	21,1	7,79	6,57	5,63	4,66	4,07
15	35,7	30,6	27,5	25,0	22,3	8,55	7,26	6,26	5,23	4,60
16	34,3	32,0	28,8	26,3	23,5	9,31	7,96	6,91	5,81	5,14
17	35,7	33,4	30,2	27,6	24,8	10,1	8,67	7,56	6,41	5,70
18	37,2	34,8	31,5	28,9	26,0	10,9	9,39	8,23	7,01	6,26
19	38,6	36,2	32,9	30,1	27,2	11,7	10,1	8,91	7,63	6,84
20	40,0	37,6	34,2	31,4	28,4	12,4	10,9	9,59	8,26	7,43
21	41,4	38,9	35,5	32,7	29,6	13,2	11,6	10,3	8,90	8,03

الملحق ٢٢

22	42,8	40,3	36,8	33,9	30,8	14,0	12,3	11,0	9,54	8,64
23	44,2	41,6	38,1	35,2	32,0	14,8	13,1	11,7	10,2	9,26
24	45,6	43,0	39,4	36,4	33,2	15,7	13,8	12,4	10,9	9,89
25	46,9	44,3	40,6	37,7	34,4	16,5	14,6	13,1	11,5	10,5
26	48,3	45,6	41,9	38,9	35,6	17,3	15,4	13,8	12,2	11,2
27	49,6	47,0	43,2	40,1	36,7	18,1	16,2	14,6	12,9	11,8
28	51,0	48,3	44,5	41,3	37,9	18,9	16,9	15,3	13,6	12,5
29	52,3	49,6	45,7	42,6	39,1	19,8	17,7	16,0	14,3	13,1
30	53,7	50,9	47,0	43,8	40,3	20,6	18,5	16,8	15,0	13,8
40	66,8	63,7	59,3	55,8	51,8	29,1	26,5	24,4	22,2	20,7
50	79,5	76,2	71,4	67,5	63,2	37,7	34,8	32,4	29,7	28,0
60	92,0	88,4	83,3	79,1	74,4	46,5	43,2	40,5	37,5	35,5
70	104,2	100,4	95,0	90,5	85,5	55,3	51,7	48,8	45,4	43,3
80	116,3	112,3	106,6	101,9	96,6	64,3	60,4	57,2	53,5	51,2
90	128,3	124,1	118,1	113,1	107,6	73,3	69,1	65,6	61,8	59,2
100	140,2	135,8	129,6	124,3	118,5	82,4	77,9	74,2	70,1	67,3

Sumber : Metode Statistika, DR. Sudjana, M.A., M.Sc.,
Tarsito, Bandung, 1982

Nilai Persentil untuk Distribusi t

$v = dk$

(Bilangan Dalam Badan Daftar Menyatakan t_p)

α	$t_{0,995}$	$t_{0,99}$	$t_{0,975}$	$t_{0,95}$	$t_{0,90}$	$t_{0,80}$	$t_{0,75}$	$t_{0,70}$	$t_{0,60}$	$t_{0,55}$
1	63,66	31,82	12,71	6,31	3,08	1,376	1,000	0,727	0,325	0,518
2	9,92	6,96	4,30	2,92	1,89	1,061	0,816	0,617	0,289	0,142
3	5,84	4,54	3,18	2,35	1,64	0,978	0,765	0,584	0,277	0,137
4	4,60	3,75	2,78	2,13	1,53	0,941	0,744	0,569	0,271	0,134
5	4,03	3,36	2,57	2,02	1,48	0,920	0,727	0,559	0,267	0,132
6	3,71	3,14	2,45	1,94	1,44	0,906	0,718	0,553	0,265	0,131
7	3,50	3,00	2,36	1,90	1,42	0,896	0,711	0,519	0,263	0,130
8	3,36	2,90	2,31	1,86	1,40	0,889	0,706	0,516	0,262	0,130
9	3,25	2,82	2,26	1,83	1,38	0,883	0,703	0,513	0,261	0,129
10	3,17	2,76	2,23	1,81	1,37	0,879	0,700	0,542	0,260	0,129
11	3,11	2,72	2,20	1,80	1,36	0,876	0,697	0,540	0,260	0,129
12	3,06	2,68	2,18	1,78	1,36	0,873	0,695	0,539	0,259	0,128
13	3,01	2,65	2,16	1,77	1,35	0,870	0,694	0,538	0,259	0,128
14	2,98	2,62	2,14	1,76	1,34	0,888	0,692	0,537	0,258	0,128
15	2,95	2,60	2,13	1,75	1,34	0,866	0,691	0,536	0,258	0,128
16	2,92	2,58	2,12	1,75	1,34	0,865	0,690	0,535	0,258	0,128
17	2,90	2,57	2,11	1,74	1,33	0,863	0,890	0,534	0,257	0,128
18	2,88	2,55	2,10	1,73	1,33	0,862	0,688	0,534	0,257	0,127
19	2,86	2,54	2,09	1,73	1,33	0,861	0,688	0,532	0,257	0,127
20	2,84	2,53	2,09	1,72	1,32	0,860	0,687	0,533	0,257	0,127
21	0,83	2,52	2,08	1,72	1,32	0,859	0,686	0,532	0,257	0,127
22	2,82	2,51	2,07	1,72	1,32	0,858	0,686	0,532	0,256	0,127
23	2,81	2,50	2,07	1,71	1,32	0,858	0,685	0,532	0,256	0,127
24	2,80	2,49	2,06	1,71	1,32	0,857	0,685	0,531	0,256	0,127
25	2,79	2,48	2,06	1,71	1,32	0,856	0,684	0,531	0,256	0,127
26	2,78	2,48	2,06	1,71	1,32	0,856	0,684	0,531	0,256	0,127
27	2,77	2,47	2,05	1,70	1,31	0,855	0,684	0,531	0,256	0,127
28	2,76	2,47	2,05	1,70	1,31	0,855	0,683	0,530	0,256	0,127
29	2,76	2,46	2,04	1,70	1,31	0,854	0,683	0,530	0,256	0,127
30	2,75	2,46	2,04	1,70	1,31	0,854	0,683	0,530	0,256	0,127
40	2,70	2,42	2,02	1,68	1,30	0,854	0,681	0,529	0,255	0,126
60	2,66	2,39	2,00	1,67	1,30	0,848	0,679	0,527	0,254	0,126
120	2,62	2,36	1,98	1,66	1,29	0,845	0,677	0,526	0,254	0,126
∞	2,58	2,33	1,96	1,645	1,28	0,842	0,674	0,521	0,253	0,126

Sumber : Statistical Tables for Biological, Agricultural and Medical Research, Fisher, R.Y., dan Yates F

RENCANA PELAKSANAAN PEMBELAJARAN

MTs Mathla'ul Anwar

(Kelas Eksperimen)

SATUAN PENDIDIKAN	: Madrasah Tsanawiyah
MATA PELAJARAN	: Bahasa Arab
POKOK PEMBAHASAN	: Berbicara (الكلام)
SUB-MATERI PEMBELAJARAN:	الهواية
KELAS/SEMESTER	: VIII
ALOKASI WAKTU	: 2 kali Pertemuan
	Pertemuan ke 1 : 2 X 45 Menit (13 April 2015)
	Pertemuan ke 2 : 2 X 45 Menit (20 April 2015)

I. STANDAR KOMPETENSI

Berbicara, Memahami wacana tulis berbentuk paparan atau dialog dan mengungkapkan secara lisan dengan judul الهواية

II. KOMPETENSI DASAR

1. Melafalkan dan berbicara dengan suara nyaring, kalimat dan wacana tulis secara tepat dan benar tentang الهواية
2. Mengidentifikasi bentuk dan tema wacana secara tepat dan benar tentang الهواية
3. Menemukan makna dan gagasan atau ide wacana secara tepat tentang fasilitas umum dengan judul الهواية

III. INDIKATOR

- Peserta didik mampu menyebutkan arti mufradat baru tentang الهواية
- Peserta didik mampu *Melafalkan* teks الحوار dengan makhraj serta intonasi yang baik dan benar
- Peserta didik mampu membaca teks الحوار tentang الهواية dengan mufradat baru dan makhraj serta intonasi yang benar
- Peserta didik dapat memahami subtansi/isi/kandungan dalam الحوار

IV. TUJUAN PEMBELAJARAN

Setelah Proses Pembelajaran, diharapkan siswa mampu: Mengidentifikasi dan menangkap makna, gagasan atau ide dari berbagai wacana lisan secara tepat mengenai الهواية serta dapat mengaplikasikannya dalam kegiatan sehari-hari.

V. MATERI POKOK

الحوار عن الهواية

VI. METODE PEMBELAJARAN

Metode yang digunakan dalam kegiatan belajar mengajar ini adalah Metode Modeling The Way

VII. LANGKAH PEMBELAJARAN

1. Pertemuan ke-1

➤ Kegiatan Awal

- a. Menciptakan lingkungan : salam pembuka dan berdo'a
- b. Mengabsen peserta didik dan menanyakan alasan bila ada yang tidak hadir
- c. Memberikan games atau permainan simulasi bila kiranya peserta didik kurang bersemangat dalam belajar
- d. Menjelaskan tentang Metode modeling the way yang akan dilakukan pada proses pembelajaran
- e. Menghubungkan materi yang telah dimiliki peserta didik dengan materi pembelajaran yang akan dipelajari.

➤ Kegiatan Inti

- a. Pengorganisasian: membagi Peserta didik menjadi 7 kelompok, yang terdiri dari 4-5 Peserta didik
- b. Prosedur Pembelajaran:
 - ✓ Guru membacakan teks الحوار paragraf demi paragraf, untuk melatih keterampilan menyimak
 - ✓ Peserta didik mendengarkan wacana lisan tentang الهواية
 - ✓ Peserta didik mengulangi/menirukan ujaran(kata/frasa/kalimat)
 - ✓ Setiap kelompok membuat skenario sesuai tema yang dipelajari
 - ✓ Secara bergiliran tiap kelompok mendemonstrasikan skenario masing masing
 - ✓ Kelompok yang lain memberikan masukan pada setiap demonstrasi yang dilakukan.

➤ Kegiatan Akhir

- a. Guru mengulang dan menyimpulkan materi yang telah dipelajari.
- b. Guru memberikan pertanyaan seputar materi dari segi pemahaman ataupun kosakata baru.
- c. Guru meminta peserta didiknya untuk mengulang kembali materi yang baru dipelajari di rumah.

- d. Guru menyampaikan amanah/pesan yang relevan dengan materi yang diajarkan

2. Pertemuan ke-2

Pada pertemuan ke-2 melanjutkan kegiatan pada pertemuan pertama.

- Kegiatan Awal
 - a. Menciptakan lingkungan : salam pembuka dan berdo'a
 - b. Mengabsen peserta didik dan menanyakan alasan bila ada yang tidak hadir
 - c. Memberikan games atau permainan simulasi bila kiranya peserta didik kurang bersemangat dalam belajar
 - d. Menjelaskan tentang Metode modeling the way yang akan dilakukan pada proses pembelajaran
 - e. Guru sedikit mengulang dan bertanya mengenai materi yang telah diajarkan
- Kegiatan Inti
 - a. Pengorganisasian : Guru mengkodisikan kelas untuk kembali membentuk kelompok seperti sebelumnya.
 - b. Prosedur Pembelajaran :
 - ✓ Guru menjelaskan kegiatan yang akan dilakukan yaitu berupa evaluasi dengan menggunakan metode modeling the way.
 - ✓ Guru memberikan waktu kepada setiap kelompok untuk berdialog di depan kelas sesuai skenario yang dibuat
 - ✓ Guru mengawasi serta memfasilitasi jalannya kegiatan tersebut
- Kegiatan Akhir
 - a. Guru meminta peserta didiknya untuk mengulang kembali materi yang sudah diajarkan
 - b. Guru menginformasikan kepada peserta didiknya mengenai materi selanjutnya
 - c. Guru menghimbau kepada peserta didiknya untuk mempelajari terlebih dahulu materi yang akan dipelajari pada pertemuan berikutnya
 - d. Guru menyampaikan amanah/pesan yang relevan dengan materi yang diajarkan

VIII. MEDIA

Media yang digunakan dalam kegiatan belajar mengajar ini adalah :
Whiteboard/Spidol Marker

IX. SUMBER PEBELAJARAN

Buku Paket yang digunakan adalah Buku Pelajaran Bahasa Arab untuk kelas dua/delapan MTs dan LKS Bahasa Arab Semester Genap.

X. EVALUASI

Indikator Pencapaian Kompetensi	Penilaian		
	Teknik	Bentuk Instrumen	Instrumen
<ul style="list-style-type: none">➤ Menirukan ujaran (kata,frasa, kalimat) dengan tepat➤ Melafalkan ujaran (kata,frasa, kalimat) dengan intonasi yang tepat➤ Menyampaikan informasi sesuai konteks➤ Mengajukan pertanyaan sesuai konteks➤ Menjawab pertanyaan sesuai konteks➤ Menceritakan keadaan/kegiatan sesuai konteks➤ Melakukan percakapan sesuai konteks	<p>Praktek (demonstrasi)</p> <p>Ulangan harian</p> <p>Tugas individu/ kelompok</p> <p>Test : praktik</p>	<p>Wawancara, bermain peran dan demonstrasi</p>	<p>Berdialog dengan tema sesuai KONTEKS...?</p>

KRITERIA PENILAIAN

a. Berbicara

No	Nama	Kriteria			Skor
		Ketepatan kata/ungkapan	Kelancaran	Ketepatan Intonasi	
1					
2					
3					

Terlampir

Jakarta, 24 April 2015

Guru Mata Pelajaran

Peneliti

H. Sy. Karifudin
NIP.

Khoerunnisa
NIM. 2715116207

Mengetahui,
Kepala Madrasah

Muhammad Damanhuri, S. Ag
NIP.

RENCANA PELAKSANAAN PEMBELAJARAN

MTs Mathla'ul Anwar (Kelas Eksperimen)

SATUAN PENDIDIKAN	: Madrasah Tsanawiyah
MATA PELAJARAN	: Bahasa Arab
POKOK PEMBAHASAN	: Berbicara (الكلام)
SUB-MATERI PEMBELAJARAN:	المهنة
KELAS/SEMESTER	: VIII
ALOKASI WAKTU	: 2 kali Pertemuan Pertemuan ke 1 : 2 X 45 Menit (04 Mei 2015) Pertemuan ke 2 : 2 X 45 Menit (11 Mei 2015)

I. STANDAR KOMPETENSI

Berbicara, Memahami wacana tulis berbentuk paparan atau dialog dan mengungkapkan secara lisan dengan judul المهنة

II. KOMPETENSI DASAR

1. Melafalkan dan berbicara dengan suara nyaring, kalimat dan wacana tulis secara tepat dan benar tentang المهنة
2. Mengidentifikasi bentuk dan tema wacana secara tepat dan benar tentang المهنة
3. Menemukan makna dan gagasan atau ide wacana secara tepat tentang fasilitas umum dengan judul المهنة

III. INDIKATOR

- Peserta didik mampu menyebutkan arti mufradat baru tentang المهنة
- Peserta didik mampu *Melafalkan* teks الحوار dengan makhraj serta intonasi yang baik dan benar
- Peserta didik mampu membaca teks الحوار tentang المهنة dengan mufradat baru dan makhraj serta intonasi yang benar
- Peserta didik dapat memahami subtansi/isi/kandungan dalam الحوار

IV. TUJUAN PEMBELAJARAN

Setelah Proses Pembelajaran, diharapkan siswa mampu: Mengidentifikasi dan menangkap makna, gagasan atau ide dari berbagai wacana lisan secara tepat mengenai المهنة serta dapat mengaplikasikannya dalam kegiatan sehari-hari.

V. MATERI POKOK

الحوار عن المهنة

VI. METODE PEMBELAJARAN

Metode yang digunakan dalam kegiatan belajar mengajar ini adalah Metode Modeling The Way

VII. LANGKAH PEMBELAJARAN

1. Pertemuan ke-1

➤ Kegiatan Awal

- a. Menciptakan lingkungan : salam pembuka dan berdo'a
- b. Mengabsen peserta didik dan menanyakan alasan bila ada yang tidak hadir
- c. Memberikan games atau permainan simulasi bila kiranya peserta didik kurang bersemangat dalam belajar
- d. Menjelaskan tentang Metode modeling the way yang akan dilakukan pada proses pembelajaran
- e. Menghubungkan materi yang telah dimiliki peserta didik dengan materi pembelajaran yang akan dipelajari.

➤ Kegiatan Inti

- a. Pengorganisasian: membagi Peserta didik menjadi 7 kelompok, yang terdiri dari 4-5 Peserta didik
- b. Prosedur Pembelajaran:
 - ✓ Guru membacakan teks الحوار paragraf demi paragraf, untuk melatih keterampilan menyimak
 - ✓ Peserta didik mendengarkan wacana lisan tentang المهنة
 - ✓ Peserta didik mengulangi/menirukan ujaran(kata/frasa/kalimat)
 - ✓ Setiap kelompok membuat skenario sesuai tema yang dipelajari
 - ✓ Secara bergiliran tiap kelompok mendemonstrasikan skenario masing masing
 - ✓ Kelompok yang lain memberikan masukan pada setiap demonstrasi yang dilakukan.

➤ Kegiatan Akhir

- a. Guru mengulang dan menyimpulkan materi yang telah dipelajari.
- b. Guru memberikan pertanyaan seputar materi dari segi pemahaman ataupun kosakata baru.
- c. Guru meminta peserta didiknya untuk mengulang kembali materi yang baru dipelajari di rumah.

- d. Guru menyampaikan amanah/pesan yang relevan dengan materi yang diajarkan

2. Pertemuan ke-2

Pada pertemuan ke-2 melanjutkan kegiatan pada pertemuan pertama.

➤ Kegiatan Awal

- a. Menciptakan lingkungan : salam pembuka dan berdo'a
- b. Mengabsen peserta didik dan menanyakan alasan bila ada yang tidak hadir
- c. Memberikan games atau permainan simulasi bila kiranya peserta didik kurang bersemangat dalam belajar
- d. Menjelaskan tentang Metode modeling the way yang akan dilakukan pada proses pembelajaran
- e. Guru sedikit mengulang dan bertanya mengenai materi yang telah diajarkan

➤ Kegiatan Inti

- a. Pengorganisasian : Guru mengkodisikan kelas untuk kembali membentuk kelompok seperti sebelumnya.
- b. Prosedur Pembelajaran :
 - ✓ Guru menjelaskan kegiatan yang akan dilakukan yaitu berupa evaluasi dengan menggunakan metode modeling the way.
 - ✓ Guru memberikan waktu kepada setiap kelompok untuk berdialog di depan kelas sesuai skenario yang dibuat
 - ✓ Guru mengawasi serta memfasilitasi jalannya kegiatan tersebut

➤ Kegiatan Akhir

- a. Guru meminta peserta didiknya untuk mengulang kembali materi yang sudah diajarkan
- b. Guru menginformasikan kepada peserta didiknya mengenai materi selanjutnya
- c. Guru menghimbau kepada peserta didiknya untuk mempelajari terlebih dahulu materi yang akan dipelajari pada pertemuan berikutnya
- d. Guru menyampaikan amanah/pesan yang relevan dengan materi yang diajarkan

VIII. MEDIA

Media yang digunakan dalam kegiatan belajar mengajar ini adalah :
Whiteboard/Spidol Marker

IX. SUMBER PEBELAJARAN

Buku Paket yang digunakan adalah Buku Pelajaran Bahasa Arab untuk kelas dua/delapan MTs dan LKS Bahasa Arab Semester Genap.

X. EVALUASI

Indikator Pencapaian Kompetensi	Penilaian		
	Teknik	Bentuk Instrumen	Instrumen
<ul style="list-style-type: none">➤ Menirukan ujaran (kata,frasa, kalimat) dengan tepat➤ Melafalkan ujaran (kata,frasa, kalimat) dengan intonasi yang tepat➤ Menyampaikan informasi sesuai konteks➤ Mengajukan pertanyaan sesuai konteks➤ Menjawab pertanyaan sesuai konteks➤ Menceritakan keadaan/kegiatan sesuai konteks➤ Melakukan percakapan sesuai konteks	<p>Praktek (demonstrasi)</p> <p>Ulangan harian</p> <p>Tugas individu/ kelompok</p> <p>Test : praktik</p>	<p>Wawancara, bermain peran dan demonstrasi</p>	<p>Berdialog dengan tema sesuai KONTEKS...?</p>

KRITERIA PENILAIAN

a. Berbicara

No	Nama	Kriteria			Skor
		Ketepatan kata/ungkapan	Kelancaran	Ketepatan Intonasi	
1					
2					
3					

Terlampir

Jakarta, 11 Mei 2015

Guru Mata Pelajaran

Peneliti

H. Sy. Karifudin
NIP.

Khoerunnisa
NIM. 2715116207

Mengetahui,
Kepala Madrasah

Muhammad Damanhuri, S. Ag
NIP.

RENCANA PELAKSANAAN PEMBELAJARAN

MTs Mathla'ul Anwar (Kelas Kontrol)

SATUAN PENDIDIKAN	: Madrasah Tsanawiyah
MATA PELAJARAN	: Bahasa Arab
POKOK PEMBAHASAN	: Membaca (الكلام)
SUB-MATERI PEMBELAJARAN:	بيتي
KELAS/SEMESTER	: VII
ALOKASI WAKTU	: 2 kali Pertemuan Pertemuan ke 1 : 2 X 45 Menit (13 April 2015) Pertemuan ke 2 : 2 X 45 Menit (20 April 2015)

I. STANDAR KOMPETENSI

Berbicara, Memahami wacana tulis berbentuk paparan atau dialog dan mengungkapkan secara lisan dengan judul بيتي

II. KOMPETENSI DASAR

1. Melafalkan dan membaca nyaring kata, kalimat dan wacana tulis secara tepat dan benar tentang Fasilitas Umum dengan judul بيتي
2. Mengidentifikasi bentuk dan tema wacana secara tepat dan benar tentang بيتي
3. Menemukan makna dan gagasan atau ide wacana secara tepat tentang بيتي

III. INDIKATOR

- Peserta didik mampu menyebutkan arti mufradat baru tentang بيتي
- Peserta didik mampu Melafalkan teks الحوار dengan makhraj serta intonasi yang baik dan benar
- Peserta didik mampu membaca teks الحوار tentang بيتي dengan mufradat baru dan makhraj serta intonasi yang benar
- Peserta didik dapat memahami substansi/isi/kandungan dalam الحوار

IV. TUJUAN PEMBELAJARAN

Setelah Proses Pembelajaran, diharapkan siswa mampu: Mengidentifikasi dan menangkap makna, gagasan atau ide dari berbagai wacana lisan secara tepat mengenai بيتي serta dapat mengaplikasikannya dalam kegiatan sehari-hari.

V. MATERI POKOK

الحوار عن بيتي

VI. METODE PEMBELAJARAN

Metode yang digunakan dalam kegiatan belajar mengajar ini adalah

1. Ceramah
2. Tanya Jawab
3. Penugasan Individu

VII. LANGKAH PEMBELAJARAN

1. Pertemuan ke-1

➤ Kegiatan Awal

- a. Menciptakan lingkungan : salam pembuka dan berdo'a
- b. Mengabsen peserta didik dan menanyakan alasan bila ada yang tidak hadir
- c. Memberikan games atau permainan simulasi bila kiranya peserta didik kurang bersemangat dalam belajar
- d. Menghubungkan materi yang telah dimiliki peserta didik dengan materi pembelajaran yang akan dipelajari.

➤ Kegiatan Inti

- a. Pengorganisasian : Guru menngkodisikan Peserta didik untuk siap belajar.
- b. Prosedur Pembelajaran :
 - ✓ Guru membacakan teks dialog, untuk melatih keterampilan menyimak
 - ✓ Peserta didik membaca teks dialog yang dilengkapi dengan harakat dengan nyaring (*jahriyyah*) secara bergiliran, dengan koreksi seperlunya dari guru atau dari pihak Peserta didik, jika terdapat kesalahan, baik *makhraj* maupun intonasi bacaan
 - ✓ Guru memberikan waktu kepada peserta didik untuk bertanya seputar kosakata yang belum dimengerti dalam teks tersebut
 - ✓ Guru mulai menerangkan isi dari teks tersebut paragraf demi paragraf
 - ✓ Peserta didik mulai memahami teks dialog tersebut secara individu
 - ✓ Guru memberi waktu kepada Peserta didik untuk bertanya mengenai materi yang belum dipahami.

➤ Kegiatan Akhir

- a. Guru mengulang dan menyimpulkan materi yang telah dipelajari.
- b. Guru memberikan pertanyaan seputar materi dari segi pemahaman

- ataupun kosakata baru.
- c. Guru meminta peserta didiknya untuk mengulang kembali materi yang baru dipelajari di rumah.
 - d. Guru menyampaikan amanah/pesan yang relevan dengan materi yang diajarkan

2. Pertemuan ke-2

Pada pertemuan ke-2 melanjutkan kegiatan pada pertemuan pertama.

➤ Kegiatan Awal

- a. Menciptakan lingkungan : salam pembuka dan berdo'a
- b. Mengabsen peserta didik dan menanyakan alasan bila ada yang tidak hadir
- c. Memberikan games atau permainan simulasi bila kiranya peserta didik kurang bersemangat dalam belajar
- d. Guru sedikit mengulang dan bertanya mengenai materi yang telah diajarkan

➤ Kegiatan Inti

- a. Pengorganisasian : Guru mengkodisikan kelas agar Peserta didik siap menerima pelajaran
- b. Prosedur Pembelajaran :
 - ✓ Guru menjelaskan kegiatan yang akan dilakukan yaitu berupa evaluasi secara individu
 - ✓ Guru memberikan lembar evaluasi yang harus diisi oleh setiap individu sesuai dengan materi yang sudah diajarkan
 - ✓ Peserta didik diperkenankan untuk bertanya pada guru jika ada yang belum dimengerti
 - ✓ Guru mengawasi serta memfasilitasi jalannya kegiatan tersebut
 - ✓ Peserta didik mengumpulkan hasil evaluasi tersebut
 - ✓ Guru dan Peserta didik membahas dan mengoreksi secara bersama-sama mengenai soal-soal yang telah dikerjakan.

➤ Kegiatan Akhir

- a. Guru meminta peserta didiknya untuk mengulang kembali materi yang sudah diajarkan
- b. Guru menginformasikan kepada peserta didiknya mengenai materi selanjutnya
- c. Guru menghimbau kepada peserta didiknya untuk mempelajari terlebih dahulu materi yang akan dipelajari pada pertemuan berikutnya
- d. Guru menyampaikan amanah/pesan yang relevan dengan materi yang diajarkan

VIII. MEDIA

Media yang digunakan dalam kegiatan belajar mengajar ini adalah :
Whiteboard/Spidol Marker

IX. SUMBER PEBELAJARAN

Buku Paket yang digunakan adalah Buku Pelajaran Bahasa Arab untuk kelas dua/sebelas MA karya Dr.D.Hidayat, kurikulum 2008 Sesuai KTSP dan LKS Bahasa Arab Semester Genap.

X. EVALUASI

Indikator Pencapaian Kompetensi	Penilaian		
	Teknik	Bentuk Instrumen	Instrumen
<ul style="list-style-type: none">➤ Menirukan ujaran (kata,frasa, kalimat) dengan tepat➤ Melafalkan ujaran (kata,frasa, kalimat) dengan intonasi yang tepat➤ Menyampaikan informasi sesuai konteks➤ Mengajukan pertanyaan sesuai konteks➤ Menjawab pertanyaan sesuai konteks➤ Menceritakan keadaan/kegiatan sesuai konteks➤ Melakukan percakapan sesuai konteks	<p>Praktek (demonstrasi)</p> <p>Ulangan harian</p> <p>Tugas individu/ kelompok</p> <p>Test : praktik</p>	<p>Wawancara, bermain peran dan demonstrasi</p>	<p>Berdialog dengan tema sesuai KONTEKS...?</p>

KRITERIA PENILAIAN

a. Berbicara

No	Nama	Kriteria			Skor
		Ketepatan kata/ungkapan	Kelancaran	Ketepatan Intonasi	
1					
2					
3					

Terlampir

Jakarta, 11 Mei 2015

Guru Mata Pelajaran

Peneliti

H. Sy. Karifudin
NIP.

Khoerunnisa
NIM. 2715116207

Mengetahui,
Kepala Madrasah

Muhammad Damanhuri, S. Ag
NIP.

MTs Mathla'ul Anwar
(Kelas Kontrol)

SATUAN PENDIDIKAN	: Madrasah Tsanawiyah
MATA PELAJARAN	: Bahasa Arab
POKOK PEMBAHASAN	: Membaca (الكلام)
SUB-MATERI PEMBELAJARAN:	من يوميات الأسرة
KELAS/SEMESTER	: VII
ALOKASI WAKTU	: 2 kali Pertemuan
	Pertemuan ke 1 : 2 X 45 Menit (13 April 2015)
	Pertemuan ke 2 : 2 X 45 Menit (20 April 2015)

I. STANDAR KOMPETENSI

Berbicara, Memahami wacana tulis berbentuk paparan atau dialog dan mengungkapkan secara lisan dengan judul من يوميات الأسرة

II. KOMPETENSI DASAR

1. Melafalkan dan membaca nyaring kata, kalimat dan wacana tulis secara tepat dan benar tentang Fasilitas Umum dengan judul من يوميات الأسرة
2. Mengidentifikasi bentuk dan tema wacana secara tepat dan benar tentang من يوميات الأسرة
3. Menemukan makna dan gagasan atau ide wacana secara tepat tentang من يوميات الأسرة

III. INDIKATOR

- Peserta didik mampu menyebutkan arti mufradat baru tentang من يوميات الأسرة
- Peserta didik mampu Melafalkan teks الحوار dengan makhraj serta intonasi yang baik dan benar
- Peserta didik mampu membaca teks الحوار tentang من يوميات الأسرة dengan mufradat baru dan makhraj serta intonasi yang benar
- Peserta didik dapat memahami substansi/isi/kandungan dalam الحوار

IV. TUJUAN PEMBELAJARAN

Setelah Proses Pembelajaran, diharapkan siswa mampu: Mengidentifikasi dan menangkap makna, gagasan atau ide dari berbagai wacana lisan secara tepat mengenai من يوميات الأسرة serta dapat mengaplikasikannya dalam kegiatan sehari-hari.

V. MATERI POKOK

القراءة عن من يوميات الأسرة

VI. METODE PEMBELAJARAN

Metode yang digunakan dalam kegiatan belajar mengajar ini adalah

1. Ceramah
2. Tanya Jawab
3. Penugasan Individu

VII. LANGKAH PEMBELAJARAN

1. Pertemuan ke-1

➤ Kegiatan Awal

- a. Menciptakan lingkungan : salam pembuka dan berdo'a
- b. Mengabsen peserta didik dan menanyakan alasan bila ada yang tidak hadir
- c. Memberikan games atau permainan simulasi bila kiranya peserta didik kurang bersemangat dalam belajar
- d. Menghubungkan materi yang telah dimiliki peserta didik dengan materi pembelajaran yang akan dipelajari.

➤ Kegiatan Inti

- a. Pengorganisasian : Guru menngkodisikan Peserta didik untuk siap belajar.
- b. Prosedur Pembelajaran :
 - ✓ Guru membacakan teks dialog, untuk melatih keterampilan menyimak
 - ✓ Peserta didik membaca teks dialog yang dilengkapi dengan harakat dengan nyaring (*jahriyyah*) secara bergiliran, dengan koreksi seperlunya dari guru atau dari pihak Peserta didik, jika terdapat kesalahan, baik *makhraj* maupun intonasi bacaan
 - ✓ Guru memberikan waktu kepada peserta didik untuk bertanya seputar kosakata yang belum dimengerti dalam teks tersebut
 - ✓ Guru mulai menerangkan isi dari teks tersebut paragraf demi paragraf
 - ✓ Peserta didik mulai memahami teks tersebut secara individu
 - ✓ Guru memberi waktu kepada Peserta didik untuk bertanya mengenai materi yang belum dipahami.

➤ Kegiatan Akhir

- a. Guru mengulang dan menyimpulkan materi yang telah dipelajari.
- b. Guru memberikan pertanyaan seputar materi dari segi pemahaman ataupun kosakata baru.

- c. Guru meminta peserta didiknya untuk mengulang kembali materi yang baru dipelajari di rumah.
- d. Guru menyampaikan amanah/pesan yang relevan dengan materi yang diajarkan

2. Pertemuan ke-2

Pada pertemuan ke-2 melanjutkan kegiatan pada pertemuan pertama.

- Kegiatan Awal
 - a. Menciptakan lingkungan : salam pembuka dan berdo'a
 - b. Mengabsen peserta didik dan menanyakan alasan bila ada yang tidak hadir
 - c. Memberikan games atau permainan simulasi bila kiranya peserta didik kurang bersemangat dalam belajar
 - d. Guru sedikit mengulang dan bertanya mengenai materi yang telah diajarkan
- Kegiatan Inti
 - a. Pengorganisasian : Guru mengkondisikan kelas agar Peserta didik siap menerima pelajaran
 - b. Prosedur Pembelajaran :
 - ✓ Guru menjelaskan kegiatan yang akan dilakukan yaitu berupa evaluasi secara individu
 - ✓ Guru memberikan lembar evaluasi yang harus diisi oleh setiap individu sesuai dengan materi yang sudah diajarkan
 - ✓ Peserta didik diperkenankan untuk bertanya padaguru jika ada yang belum dimengerti
 - ✓ Guru mengawasi serta memfasilitasi jalannya kegiatan tersebut
 - ✓ Peserta didik mengumpulkan hasil evaluasi tersebut
 - ✓ Guru dan Peserta didik membahas dan mengoreksi secara bersama-sama mengenai soal-soal yang telah dikerjakan.
- Kegiatan Akhir
 - a. Guru meminta peserta didiknya untuk mengulang kembali materi yang sudah diajarkan
 - b. Guru menginformasikan kepada peserta didiknya mengenai materi selanjutnya
 - c. Guru menghimbau kepada peserta didiknya untuk mempelajari terlebih dahulu materi yang akan dipelajari pada pertemuan berikutnya
 - d. Guru menyampaikan amanah/pesan yang relevan dengan materi yang diajarkan

VIII. MEDIA

Media yang digunakan dalam kegiatan belajar mengajar ini adalah :
Whiteboard/Spidol Marker

IX. SUMBER PEBELAJARAN

Buku Paket yang digunakan adalah Buku Pelajaran Bahasa Arab untuk kelas satu/tujuh dan LKS Bahasa Arab Semester Genap.

X. EVALUASI

Indikator Pencapaian Kompetensi	Penilaian		
	Teknik	Bentuk Instrumen	Instrumen
<ul style="list-style-type: none">➤ Menirukan ujaran (kata,frasa, kalimat) dengan tepat➤ Melafalkan ujaran (kata,frasa, kalimat) dengan intonasi yang tepat➤ Menyampaikan informasi sesuai konteks➤ Mengajukan pertanyaan sesuai konteks➤ Menjawab pertanyaan➤ sesuai konteks➤ Menceritakan keadaan/kegiatan sesuai konteks➤ Melakukan percakapan sesuai konteks	<p>Praktek (demonstrasi)</p> <p>Ulangan harian</p> <p>Tugas individu/ kelompok</p> <p>Test : praktik</p>	<p>Wawancara, bermain peran dan demonstrasi</p>	<p>Berdialog dengan tema sesuai KONTEKS...?</p>

KRITERIA PENILAIAN

a. Berbicara

No	Nama	Kriteria			Skor
		Ketepatan kata/ungkapan	Kelancaran	Ketepatan Intonasi	
1					
2					
3					

Terlampir

Jakarta, 11 Mei 2015

Guru Mata Pelajaran

Peneliti

H. Sy. Karifudin
NIP.

Khoerunnisa
NIM. 2715116207

Mengetahui,
Kepala Madrasah

Muhammad Damanhuri, S. Ag
NIP.

Curriculum Vitae



Nama Lengkap : Khoerunnisa

Tempat, tanggal Lahir : Tangerang, 4 Februari 1994

Alamat : Kampung Putat Rt. 003/002
Desa Sindang Sari, Kec. Pasar Kemis, Tangerang

No. Telp / Hp : 081281116464

Alamat email : khoerunnisa.94@gmail.com

Riwayat Pendidikan : 1. SDN Sindang Sari 1
2. SMP Daar El-Qolam
3. SMA Daar El-Qolam
4. Universitas Negeri Jakarta, Jurusan Bahasa dan Sastra Arab

Tanggal Lulus : 6 Juli 2015

IPA : 3,52

Judul Skripsi : Pengaruh Metode Pembelajaran Aktif Tipe Modeling The Way Terhadap Kemahiran Berbicara Bahasa Arab Siswa Mts Mathla'ul Anwar Tangerang

Jakarta, 12 Agustus 2015