

تأثير أسلوب الإملاء على مهارة الكتابة

في اللغة العربية لطلاب معهد قطر الندى ديفوك جاوى الغربية



وضعت

خديجة

رقم التسجيل : ٢٧١٥١١٠٠٢٧

قسم اللغة العربية وآدابها

كلية اللغات والفنون

جامعة جاكرتا الحكومية

٢٠١٥ م

Pengaruh Teknik Imla Terhadap Kemahiran Menulis  
Siswa di Pondok Pesantren Qotrunnada

Depok Jawa Barat



Penyusun

Khodijah

No Registrasi : 2715110027

Fakultas Bahasa dan Seni Universitas Negeri Jakarta

2015

كلية اللغات والفنون  
جامعة جاكرتا الحكومية

صفحة التصديق

قدم هذا البحث العلمي:

الطالبة : خديجة

رقم التسجيل : ٢٧١٥١١٠٠٢٧

الشعبة : تعليم اللغة العربية

القسم : اللغة العربية وآدابها

الكلية : اللغات والفنون

عنوان البحث : تأثير أسلوب مفدوض على مهارة الكتابة في اللغة العربية في  
معهد "قطر الندى" ديفوك

قد نُجحت في المناقشة أمام لجنة الامتحان يوم الأربعاء ٣ من يوليو ٢٠١٥ م وقبل بحثها  
العملي كأحد الشروط لنيل درجة السرجانا في تربية اللغة العربية من كلية اللغات والفنون  
جامعة جاكرتا الحكومية.

لجنة المناقشة

المشرف الثاني

الدكتور اندس حكيم فيلسوف الماجستير

رقم التوظيف : ١٩٦٥١٠٣٠١٩٩١٠٣١٠٠١

المشرف الأول

الدكتور نور الدين الماجستير

رقم التوظيف : ١٩٧٢٠٤١٧٢٠٠٢١٢١٠٠١

كلية اللغات والفنون  
جامعة جاكرتا الحكومية

المناقش الثاني ورئيس المناقشة

الدكتورة زرتي الماجستير

رقم التوظيف: ١٩٥١١٢٣٠١١٩٧٨٠٣٢٠٠١

المناقش الأول

شمسي ستيادي الماجستير

رقم التوظيف: ١٩٧٧١٠٠٨٢٠٠٥٠١١٠٠٢

جاكرتا، ٨ يوليو ٢٠١٥ م

عميد كلية اللغات والفنون



الدكتور أتشينج رحمت الماجستير

رقم التوظيف: ١٩٥٧١٢١٤١٩٩٠٠٣١٠٠١

**FAKULTAS BAHASA DAN SENI  
UNIVERSITAS NEGERI JAKARTA**

**LEMBAR PENGESAHAN**

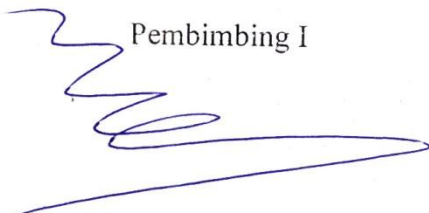
Skripsi ini diajukan oleh :

Nama : Khodijah  
Nomor Registrasi : 2715110027  
Program Studi : Pendidikan Bahasa dan Sastra Arab  
Fakultas : Bahasa dan Seni  
Judul Skripsi : Pengaruh Teknik dikte Terhadap Kemahiran  
Menulis Siswa di Pondok Pesantren Qotrunnada  
Depok

Telah berhasil dipertahankan dihadapan Dewan Penguji pada hari selasa tanggal 3 Juli 2015 dan skripsi diterima sebagai salah satu persyaratan yang diperlukan untuk memperoleh gelar Sarjana pada Fakultas Bahasa dan Seni Universitas Negeri Jakarta.

**DEWAN PENGUJI**

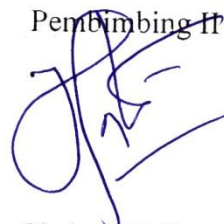
Pembimbing I



Dr. Nuruddin, M.A

NIP. 197204172002121001

Pembimbing II



Drs. Chakam Failasuf, M.Pd

NIP. 196510301991031001

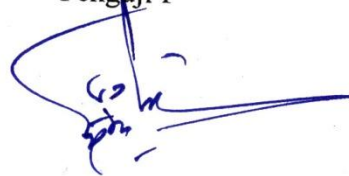
Ketua Sidang



**Dr. Zuriyati, M.Pd**

NIP. 195112301978032001

Penguji I



**Syamsi Setiadi, M.Pd**

NIP. 197710082005011002

Jakarta, 8 Juli 2015

Dekan Fakultas Bahasa dan Seni



**Dr. Aceng Rahmat, M.Pd**

NIP. 195712141990031001

**FAKULTAS BAHASA DAN SENI  
UNIVERSITAS NEGERI JAKARTA**

**LEMBAR PERNYATAAN**

Yang bertanda tangan di bawah ini,

Skripsi ini diajukan oleh :

Nama : Khodijah  
Nomor Registrasi : 2715111064  
Program Studi : Pendidikan Bahasa dan Sastra Arab  
Fakultas : Bahasa dan Seni  
Judul Skripsi : Pengaruh Teknik Dikte Terhadap Kemahiran Menulis Siswa di Pondok Pesantren Qotrunnada Depok

Menyatakan bahwa benar skripsi ini adalah hasil karya sendiri. Apabila saya mengutip dari karya orang lain, maka saya mencantumkan sumbernya sesuai dengan ketentuan yang berlaku. Saya bersedia menerima sanksi dari Fakultas Bahasa dan Seni Universitas Negeri Jakarta, apabila terbukti saya melakukan plagiat.

Demikian saya buat pernyataan ini dengan sebenarnya.

Jakarta, 8 Juli 2015

  
**METERAL TEMPEL**  
DADF291027456  
**6000**  
ENAM RIBU RUPIAH

No.Reg: 2715110027

## تجريد

خديجة : تأثير أسلوب الإملاء على مهارة الكتابة في معهد قطر الندى ديفوك

جوى الغربية. البحث العلمي، جاكرتا : قسم اللغة العربية وآدابها كلية اللغات والفنون

بجامعة جاكرتا الحكومية. يونيو ٢٠١٥.

مكان هذا البحث هو معهد فطر الندى، ديفوك، جوى الغربية الفترة الثانية

للعام الدراسي ٢٠١٥-٢٠١٦ م، وذلك يبدأ من أبريل إلى مايو ٢٠١٥ م. ويهدف

البحث إلى معرفة تأثير أسلوب الإملاء على مهارة الكتابة في معهد قطر الندى

ديفوك جوى الغربية.

والطريقة المستخدمة في هذا البحث هي الطريقة التجريبية. ويضم المجتمع في هذا

البحث هو جميع الطلاب فيمعهد فطر الندى، ديفوك، جوى الغربية. وأما عينات

البحث فهي الطلاب في الصفّ الأول الذي يبلغ عددهم ٥٤ طالبا. وتنقسم إلى

الفصلين، هما ٢٧ طالبا للفصل التجري، و ٢٧ للفصل المضبوط. وتستخدم أسلوب

كسب العينات العشوائية. ولمعرفة على نتيجة تعلم قواعد اللغة العربية للطلاب يستخدم

الباحث الإختبار النهائي وهي الإختبار التحرري، وأما أسلوب تحليل البيانات

المستخدمة هي الاختبار t في درجة الأهمية (٠,٠٥). وتعريف هذه القيمة بعد أن تجري

الاختبارات وهي الاختبار الطبيعي والاختبار التجانسى.

أما الأساليب لتحليل البيانات المستخدمة فهي اختبار t في المستوى

الأهمية ٠,٠٥. قبل قيام اختبار t يقوم الباحثالاختبار الطبيعي باستعمال اختبار ليليفورس

(Lilifors). تدل نتيجة الاختبار الطبيعي في الفصل التجري على أن  $L_0$  (L سب) هو



(٠,١٥٤) وفي الفصل المضبوط على أن  $L_0$  (حساب) هو (٠,٠٨١). و  $L$  جدول للفصل التجريبي هو ١٧٣,٠ (عينات ٢٥ طالبا في المستوى الأهمية ٠,٠٥) و  $L$  جدول للفصل المضبوط هو ١٧٣,٠ (عينات ٢٥ طالبا في المستوى الأهمية ٠,٠٥). بعد معرفة الاختبار الطبيعي فتدل أن  $L_0$  (حساب) أصغر من  $L$  جدول، وفقا على ذلك، يلخص أن العينات طبيعية. دون ذلك يقوم الاختبار التجانسى باستعمال الاختبار برتليت (Bartlett). ومن نتيجة اختبار التجانسى،  $\chi^2$  حساب (٣,٨٤١)  $\chi^2$  جدول (١,٠١٣). وفقا على ذلك تلخص الباحثة أن البيانات متجانسة. في اختبار الفرضية، يحصل  $t$  حساب (٢٤,٥٣) ودرجة الحرية ٥٢، وأما  $t$  جدول (١,٦٧١) في المستوى الأهمية ٠,٠٥. فلذلك  $t$  حساب (٢٤,٥٣)  $t$  جدول (١,٦٧١) ففرضية الصفر ( $H_0$ ) مرفوضة، وفرضية البحث ( $H_1$ ) مقبولة. بمعنى يوجد هناك تأثير إيجابي في استخدام تأثير أسلوب الإملاء على مهارة الكتابة في معهد قطر الندى ديفوك جوى الغربية.

هذا البحث يدلّ على أن الطلاب في الفصل التجريبي بطريقة الإملاء أرفع من

الطلاب في الفصل المضبوط في نتائجهم. من هذه الطريقة الإملائية تجعل درس اللغة

العربية ممتعا لذيالطلاب خاصة في مادة الكتابة. ولذلك يحسن للمدرس أن يستخدم

الطريقة المناسبة في تعليم اللغة العربية.

## ABSTRAK

**Khodijah : Pengaruh Teknik Imla' Terhadap Kemahiran Menulis Siswa di Pondok Pesantren Qotrunnada Depok Jawa Barat.** Skripsi, Jurusan Bahasa dan Sastra Arab Fakultas Bahasa dan Seni Universitas Negeri Jakarta. Juli 2015.

Penelitian ini dilaksanakan di pondok Pesantren Qotrunnada Depok Jawa Barat, pada tahun ajaran 2014-2015, yang dimulai dari bulan April sampai dengan bulan Mei 2015 dengan tujuan untuk mengetahui pengaruh “Pengaruh Aliran Strukturalisme Terhadap Nilai Pembelajaran teknik imla' terhadap kemahiran menulis siswa di Pondok Pesantren Qotrunnada Depok. Metode yang digunakan dalam penelitian ini adalah metode eksperimen. Populasinya adalah seluruh siswa kelas 7 Pondok Pesantren Qotrunnada Depok Jawa Barat dan Sampelnya adalah siswa kelas 7 sebanyak 54 siswa terdiri dari 27 siswa untuk kelas eksperimen dan 27 siswa untuk kelas kontrol. Teknik pengambilan Sample dilakukan dengan cara simple Random Sampling. Instrumen yang digunakan adalah tes akhir yang berbentuk tes tulis dengan teknik analisis data yang digunakan adalah uji-t pada taraf signifikansi = 0,05. Hasil uji-t diperoleh setelah dilakukan uji normalitas dan uji homogenitas.

Teknik analisa data yang digunakan adalah uji-t dengan taraf signifikansi 0,05. Sebelum uji-t, terlebih dahulu dilakukan uji normalitas dengan uji Liliefors. Hasil uji normalitas pada kelas Eksperimen diperoleh ( $L_{hitung}$ )  $L_0$  0,1015 dan pada kelas Kontrol diperoleh ( $L_{hitung}$ )  $L_0$  0,081 sedangkan  $L_{tabel}$  pada kelas Eksperimen diperoleh 0,163 ( $n = 27$ , taraf signifikansi 5%) dan pada kelas kontrol diperoleh 0,163 ( $n = 27$ , taraf signifikansi 5%) karena kedua ( $L_{hitung}$ )  $L_0 < L_{tabel}$  maka dapat disimpulkan bahwa sampel berdistribusi normal. Selain itu juga dilakukan pengujian homogenitas dengan menggunakan uji Bartlett. Hasil perhitungan homogenitas menyatakan bahwa  $\chi^2_{hitung} < \chi^2_{tabel}$  atau  $1,1513 < 3,841$  artinya kedua data tersebut homogen. Pada uji hipotesis, didapatkan  $t_{hitung} = 24,53$ . Dengan dk 52 dan  $t_{tabel} = 1,671$  dengan taraf signifikansi 0,05. Dengan demikian  $t_{hitung} = 24,53 > t_{tabel} = 1,671$  jadi  $H_0$  diterima. Maka, terdapat pengaruh penggunaan Aliran Strukturalisme Terhadap Pengaruh Teknik Imla' Terhadap Kemahiran Menulis Siswa di Pondok Psantren Qotrunnada Depok Jawa Barat.

Penelitian ini menunjukkan bahwa siswa yang diajarkan dengan menggunakan teknik imlai lebih tinggi dari siswa yang tidak diajarkan dengan menggunakan teknik imlai. Dengan penggunaan teknik imlai siswa lebih tertarik untuk belajar bahasa Arab khususnya pembelajaran kitabah bahasa arab dan mereka lebih mudah menerimanya. Guru disarankan menggunakan teknik pembelajaran yang sesuai dalam kegiatan belajar mengajar khususnya pembelajaran kitabah bahasa Arab

## التقدير و الاعتراف

الحمد لله الذي علّم بالقلم، علّم الإنسان ما لم يعلم، و الصلاة و السلام على خير الأنبياء و المرسلين و على آله و صحبه، و بعد:

قد مرّت الباحثة الأوقات الطويلة في تعلم اللغة العربية بجامعة جاكارتا الحكومية. ولا بدّ لجميع الطلبة فيها أن يقدّموا البحث العلمي في الفترة الأخيرة لإكمال دراستهم لنيل درجة السرجانا. و تبحث الباحثة في رسالتها عن تأثير استخدام الوسيلة السمعية والبصرية في نتيجة التعلم مهارة الكلام في جامعة جاكارتا الحكومية.

فتشرف الباحثة بأن يقدم جزيل الشكر و فائق الاحترام و خالص التحية و بالغ التقدير لهؤلاء الذين قد ساعدوها وشجعوها على إكمال هذا البحث العلمي، وهم:

(١) الدكتور نور الدين الماجستير كالمشرف الأول الذي قام بإشراف الباحثة بالإخلاص و الصبر و كثرة الإهتمام من بداية البحث حتى نهايته.

(٢) سيّد حكم فيلسوف الماجستير كالمشرف الثاني و أيضا الذي قدم الارشادات و التوجيهات الثمينة للباحث.

(٣) سيّد رمضان الماجستير بوصف رئيس قسم اللغة العربية و آدابها بجامعة جاكارتا الحكومية.

(٤) جميع المدرّسين والمدرّسات في قسم اللغة العربية و آدابها الذين يقدمون كثيرا من علوم اللغة العربية و العلوم التربوية و العلوم الأخرى.

٥) الأم و الأب العزيزان و المحبوانا الذان يريان الباحث بالحنو و الحنان و يدعوان لنجاح الباحث.

٦) الأخ نصرالله والأخت مي سرّة الذين يشجعونني على النجاح دائماً.

٧) جميع زملائي و زميلاتي في قسم اللغة العربية و آدابها مرحلة ٢٠١١، وخاصة إلى دوى أم أولياء ومرأتين صفوة و شريفة أولياء و محمد زلفكار و ستي فائزة أكتاري وإيفا رفيدي و فصل (أ) "أحسنتم".

٨) وصاحب المحبوبة الأخت ربيعة الأدوية، وفضيلة ليلا، و نوفي وهم الذي تشجّعني في عملية بحث العلمى.

على الرغم من الباحث تجتهد في البحث و إكماله تعرف أنّه بعيد عن الكمال، لا يخلو عن الخطاء و النقصان. لعلّ الله يغفر ذنوب الباحث وأخطائه. آمين. ومن أجل ذلك ترجو الباحث الانقادات البناءة لإتمام هذا البحث في المستقبل.

ربنا لا تؤاخذنا إن نسينا أو أخطأنا ربنا و لا تحمل علينا إصرا كما حملته على الذين من قبلنا ربنا و لا تحملنا مالا طاقة لنا به و اعف عنا و اغفر لنا و ارحمنا أنت مولانا فانصرنا على القوم الكافرين.

جاكرتا، يونيو ٢٠١٥

خديجة

## محتويات البحث

الصفحة

أ.....	صفحة التصديق للمناقشة باللغة العربية
ب.....	صفحة التصديق للمناقشة باللغة الإندونيسية
ج.....	تجريد باللغة العربية
هـ.....	تجريد باللغة الإندونيسية
و.....	التقدير والاعتراف
ح.....	محتويات البحث

## الباب الأول

مقدمة

١ - ٥

١.....	أ. خلفية البحث
٤.....	ب. تشخيص المشكلة
٤.....	ج. تحديد المشكلة
٤.....	د. تنظيم المشكلة
٥.....	هـ. فوائد البحث

## الباب الثاني

الدراسات النظرية، صياغة الفروود وتنظيم الأفكار

٦ - ٣٠

٦.....	أ. الدراسات النظرية
--------	---------------------

٦.....	١. مفهوم الكتابة
٦.....	أ) تعريف الكتابة
٨.....	ب) أهمية الكتابة
١٠.....	ج) أنواع الكتابة
١٦.....	٢. مفهوم أسلوب التدريس
١٨.....	٣. مفهوم الإملاء
١٨.....	أ) تعريف الإملاء
١٩.....	ب) أهمية الإملاء
٢١.....	ج) أنواع الإملاء
٢٥.....	د) أهداف الإملاء
٢٩.....	ب. صياغة الفروود
٣٠.....	ج. تنظيم الأفكار

### الباب الثالث

#### مناهج البحث

٣٨-٣١

٣١.....	أ. هدف البحث
٣١.....	ب. مكان البحث وموعده
٣١.....	ج. متغير البحث
٣٢.....	د. المجتمع والعينة
٣٢.....	هـ. طريقة البحث

٣٣	.....	و. إجراءات البحث
٣٤	.....	ز. أداة البحث و أسلوب البيانات
٣٥	.....	ح. أسلوب تحليل البيانات
٣٨	.....	ي. فرضية الإحصاء

## الباب الرابع

### نتائج البحث

٤٧-٣٩

٣٩	.....	أ. وصف البيانات
٤٣	.....	ب. اختبار شروط التحليل
٤٥	.....	ج. اختبار الفرضية
٤٦	.....	د. محدودية البحث

## الباب الخامس

### الخاتمة

٥٠-٤٨

٤٨	.....	أ. الاستنتاجات
٤٩	.....	ب. التضمين
٤٩	.....	ج. الاقتراحات
٥١	.....	المراجع
٥٤	.....	الملاحق

## الباب الأول

### المقدمة

#### أ. خلفيّة البحث

اللغة هي أصوات وكلمات يعبر بها كلّ قوم عن حاجتهم<sup>١</sup>. و اللغة هي موضوع اللسانيات و أنّ كيفية تصوّرها يؤثر في تشكيل الإتجاهات و المدارس للإنسانيّة. وكانت اللغة وسيلة المهمة للإنسان بدون اللغة لن يستطيع الإنسان أن يتحدث بين الآخرين مراراً بجملّة غير واضحة. و إحدى اللغة التي تستعمل به الإنسان هي اللغة العربية.

إن اللغة العربية تدور دوراً هاماً في حياة الإنسان، لأنها تستخدم كأداة الاتصال وتبادل الأفكار<sup>٢</sup> بينهم. اللغة هي أداة الاتصال استخدمها الناس لقيام التفاعل بينهم.

وبعبارة أخرى، إن اللغة هي نظام لرموز صوتية يستخدمها مجموعة من الأفراد والجماعة للاتصال والتفاعل بينهم.

واللغة تنقسم إلى نوعين لغة لسانية ولغة كتابية. فلغة اللسان هي اللغة التي تلفظ بها الإنسان ولا يستعملها للكتابة. أما لغة الكتابة فهي رموز من لغة اللسان. سعي بها أن يسجل لغته ويستطيع أن يلقي بها إلى الآخر الذي يوجد في بيئته المختلفة.

---

<sup>١</sup> جبرا مسعود، *التؤلّف*، (بيروت: دار العلم، ١٩٧٨) ص ١٢٨٩



اللغة العربية هي لغة القرآن أو لغة الاتصال ومصادر العلم للمسلمين. ونزل القرآن بالعربية لكي يستطيع المسلمون أن يقرئوا ويفهموا به مع معرفة الأوامر والنواهي وشرعة الله فيه. واللغة العربية أيضا هي لغة الحديث الشريف ولغة الصلاة.

اللغة العربية في إندونيسيا تكون من المواد الدراسية في المعاهد والجامعات والمدارس الإسلامية باعتبار أنها مادة أساسية في التربية الإسلامية، ولها مكانة سامية بين المواد الدراسية الإسلامية بكونها من الوسائل الهامة لفهم مصادر التعاليم الإسلامية مثل القرآن الكريم، والحديث الشريف، والكتب الإسلامية التي تكتب باللغة العربية.

طريقة التدريس هي الطريقة التي يستعملها المدرس عند التدريس. ليكون التدريس فعّالة، وجب على كل المدرس أن يستعمل الوسائل و الطريقة الجيدة عند التدريس. تكون طريقة التدريس من إحدى نجاح عملية التدريس في المدرسة. كل المدرس يرغب في تعليمه أن يكون سهلا عند الطلاب. و لكن المسألة التي تظهر في عصرنا الآن يعني أن الطلاب لا يرغبون في عملية التدريس لأنّ طريقة التدريس ممل.

إن التدريس الابداعي لا بد يمتلكه كل المدرس. فإن المراد بهذا التدريس هو تدريس وغير ممل. بجانب ذلك سيوجه الطلاب شيئا جديدا و مريحا. لذلك ستنمو همّتهم وإرادتهم بإبتكار المدرس في الفصل.

مهارة الكتابة قد تمّ تعليمها منذ المرحلة الابتدائية حتى المرحلة الجامعية من خلال تعلّم اللغة الإندونيسية و اللغة الأجنبية أخرى. لأن المهارت اللغوية لا بد للمعلمين من تعليمها للطلاب. وفي تعلم اللغة العربية إن الطلاب يواجهون المشكلات و الصعوبات، و للوصول إلى الأهداف من تعليم الكتابة لا بد للطلاب إن يعرفوا درس الإملاء جيداً. و أهمية الكتابة لما كانت القرءة إحدى نوافذ المعرفة التي يطل منها الإنسان على ما أنتجته العقل البشرية في مختلف المجالات، فإن الكتابة تعتبر أعظم ما أنتجه العقل الإنساني عبر تاريخه الطويل إذا استطاع أن يسجل إنتاجه و تراثه.

ويعد الإملاء من الأساس المهم للتعبير الكتابي، فإذا كانت القواعد النحوية والصرفية وسيلة لصحة الكتابة من النواحي الإعرابية والاشتقاقية، فإن الإملاء وسيلة لها من حيث الصورة الخطية.

و الوصول إلى الغاية المرجوة يعني لمعرفة تأثير طريقة الإملاء على مهارة الكتابة اللغة العربية و الوصول إلى الهدف فتريد الباحثة أن تبحث : تأثير أسلوب الإملاء على مهارة الكتابة في اللغة العربية في معهد "قطر الندى" ديفوك.

## ب. تشخيص المشكلة

اعتماداً على خلفية البحث السابقة، فتشخيص المشكلة في هذا البحث :

١. ما هي وظائف الوسائل التعليمية في تدريس اللّغة العربيّة؟

٢. ما هي أهمية أسلوب الإملاء في تنمية مهارة الكتابة؟

٣. هل أسلوب الإملاء تسهّل الطّلاب في مهارة كتابة اللّغة العربيّة؟

٤. هل أسلوب الإملاء تؤثر على مهارة الكتابة لطلاب معهد "قطر الندى" ديفوك؟

## ج. تحديد المشكلة

اعتماداً على تشخيص المشكلات السابقة، كررت الباحثة هذا البحث على ما

يلي :

"هل أسلوب الإملاء تؤثر على مهارة الكتابة لطلاب معهد "قطر الندى" ديفوك؟

## د. تنظيم المشكلة

استناد على تحديد المشكلة السابق تنظم الباحثة هذا البحثة ثم صياغة المشكلة

كالتالى :

هل أسلوب الإملاء تؤثر على مهارة الكتابة لطلاب معهد "قطر الندى" ديفوك؟

## هـ. فوائد البحث

ومن المتوقع ان نتائج هذه الدراسة أن تكون مفيدة لـ :

١. توسيع الباحثة نطاق المعرفة حول النتيجة من عملية التعلم
  ٢. زيادة المرجع لمكتبة جامعة جاكزتا الحكومية خاصة قسم اللغة العربية وآدابها
  ٣. لمساعدة مدرسة في تطوير التعلم التعوي مع الناتجة الطلاب في التعليم اللغة العربية
- فوائد من هذا البحث عمليا :

- أ. زيادة معرفة الباحثة في عملية البحث النوعي المتعلقة في تنمية مهارة الكتابة العربية
- ب. لمساعدة الطلاب في ترقية نتائج تعليمهم خصوصا في مهارة الكتابة العربية
- ج. ليكون هذا البحث مرجعا في البحث النوعي قسم اللغة العربية وآدابها
- د. يرجى من البحث أن يكون مفيدا للباحثين في مجال البحث النوعي في تنمية مهارة الكتابة العربية
- هـ. يرجى من المعلمين أن يختروا أسلوب الإملاء في تعليم مهارة الكتابة العربية

## الباب الثاني

### الدراسات النظرية، صياغة الفروود وتنظيم الأفكار

#### أ. الدراسات النظرية

في هذا الباب تقوم الباحثة بعرض النظريات التي تتعلق بموضوع البحث، ومن النظريات التي ستقدمها الباحثة هي النظريات التي تتعلق بمفهوم الكتابة وأهميتها وأهدافها ونوعها، وكذلك بمفهوم الطريقة التدريس، والطريقة التدريس وخطواتها. وفي هذا الباب أيضا ستقوم الباحثة بتنظيم الأفكار الذي تربط به النظريات السابقة.

#### ١. مفهوم الكتابة

##### أ) تعريف الكتابة

الكتابة لغةً هي مصدر من كلمة كتب، وهي حرفة الكاتب ولغة الانشاء من أدبٍ ونحوه<sup>٢</sup>. الكتابة مهارة من مهارات اللغوية الأربعة، التي يجب أن يفهمها بعد مهارة القراءة، وبالكتابة نستطيع أن نقل ما في أفكارنا.

---

<sup>٢</sup> جماعة من كبار اللغويين العرب، المعجم العربي الأساسي، (تونس : المنظمة العربية للتربية والثقافة والعلوم ١٩٨٨ م)،

والكتابة اصطلاحاً هي صنعة تتم بالألفاظ التي يتخيلها الكاتب من مخيلته، ويصور

معاني قائمة في نفسه بقلم يجعل الصورة الباطنة محسوسة وظاهرة<sup>٣</sup>.

الكتابة هي الوسيلة الأخرى بعد الحادثة لنقل ما لدينا من أفكارٍ وأحاسيس إلى

الآخرين أو تسجيلها لأنفسنا لنعود إليها متى شئنا، وهذه الوسيلة اكتسبت أهمية كبيرة

على مدى التاريخ<sup>٤</sup>.

ويرى دون (١٩٧٩،١) donn أن الكتابة هي ترجمة الأصوات المنطوقة إلى رموز

خطية مكتوبة بطريقة منظمة، بحيث تكوّن كلمات وجمالاً ترتبط ببعضها البعض لتكون

نصاً متناسقاً له معنى<sup>٥</sup>.

ويرى قحطان الظاهري (٢٠٠٤،٢٤١) أن الكتابة هي : عملية رسم حروف أو

كلمات بالإعتماد على كل من الشكل والصوت للتعبير من خلالها عن المعنى والأفكار،

والتخييلات، ومفاهيم<sup>٦</sup>.

<sup>٣</sup> فهد خليل زايد، المستوى الكتابي، (أردون : دار الصفوة ٢٠١١ م)، ط ١، ص ٢٠

<sup>٤</sup> عبدالله علي مصطفى، مهارات اللغة العربية، (عمان : الطبعة الثانية ١٤٢٧هـ-٢٠٠٧م)، ص ١٦١

<sup>٥</sup> أحمد محمد جاد الرب أبو زيد، مدخل إلى تربية وعليم المعاقين عقلياً، (الرياض: مكتبة الملك ١٤٣٣هـ-٢٠١٢م)

ص. ١٤٩

<sup>٦</sup> نفس المرجع،

اعتماداً على البيانات السابقة تخلص الباحثة أن الكتابة هي عملية تتضمن عدة مهارات عقلية تتعلق بالتفكير والتعبير، وتتطلب معرفة الرموز الكتابة التي تعبر عن الأصوات اللغوية، والقدرة على تمجى الكلمات والإمام بفتيات الخط العربي وقواعد الإستعمال اللغوي، ومهارات الترتيم، والقدرة على ربط الكلمات والجمل والفتقات وإدراك العلاقات بينها وتنظمها فوق غرض معين، والربط بين الأسلوب ومواقف إستخدامه.

### (ب) أهمية الكتابة

الكتابة هي ترتب الكلمة في الجملة بصحيحة ويناسبها بالقواعد اللغوية ويتصلها حتى يكون كتابة متعلقة التي يقدر على إيصال ذهن الكاتب عن الموضوع. ومن أهمية الكتابة هي: أولاً تسجيل تراث الأجيال لتضعه أمام الأجيال القديمة. ثانياً التعبير عن الأحاسيس والعواطف والمشاعر بصورة أفضل. ثالثاً وسيلة من وسائل الإتصال بين الناس. رابعاً وسيلة من وسائل الإتصال بين الناس. خامساً وسيلة توثيقية ثابتة الأسلوب. سادساً يربط الحضارات الغابرة بالحضارات الراهنة<sup>٧</sup>.

<sup>٧</sup> فهد خليل زايد، المرجع السابق، ط ١، ص ٢٨

وقال محمد إبراهيم أهمية الكتابة هي: لما كانت القراءة إحدى نوافذ المعرفة التي يطل منها الإنسان على ما أنتجته العقول البشرية في المختلف المجالات، فإن الكتابة تعتبر أعظم ما أنتجه العقل الإنساني عبر تاريخه الطويل إذ استطاع أن يسجل إنتاجه وتراثه، ليضع أمام الأجيال القديمة فكر الإنسان حيث اختر الكتابة بدأ تاريخه الحقيقي، وبهذا تعتبر الكتابة وسيلة من وسائل الإتصال الإنساني، والتي يتم بوساطتها الوقوف على أفكار الغير، وللتعبير عما لدينا من معانٍ ومفاهيم ومشاعر، وتشجيل مانود تسجيله من حوادث ووقائع، فكثيراً ما يكون الخطأ في الرسم الإملائي، وعدم جودة الكتابة، وضعف التعبير عما في النفس من أفكار ومفاهيم، سبباً في قلب المعنى. ولمكانة الكتابة الثقافية اتجهت العناية إلى تدريب التلاميذ على أمور ثلاثة:

(١) قدرة التلاميذ على الكتابة الصحيحة، أي رسم الحروف رسماً صحيحاً

(٢) إجادة الخط، أي كتابة الكلمات بالطريقة التي انفق عليها أهل اللغة



(٣) التعبير عما لديهم من أفكار في وضوح ودقة (فتحي يونس ١١-١٩٨٧، ١٢)

ذلك أن الكتابة من العناصر الأساسية في العلمية التربوية وفي تعليم اللغة، كما

أنها تمثل من بين المهارات اللغوية مهارة الإرسال<sup>٨</sup>.

### ج) أنواع الكتابة

وقال إبراهيم محمد حظ تنقسم الكتابة الى ثلاثة أقسام وهي :

#### ١) كتابة التعبير التحريري

يقصد بالتعبير - شفها أو تحريرا- قدرة الإنسان على أن يتحدث في طلاقه

وانسياب ووضوح، أو أن يكتب في قوه، ووضوح، ودقة، وحسن عرض، عما يجول بفكره

وخاطره، وما يدور بمشاعره، وإحساسيه كل ذلك في تسلسل وتلازم وانسجام وترايط في

الفكرة الأسلوب<sup>٩</sup>.

<sup>٨</sup> محمد ابراهيم، مناهج اللغة العربية وطرائق تدريسها في مرحلة التعليم، (عمان، الوراق : ٢٠٠٨) ص. ٢٣٩

<sup>٩</sup> إبراهيم محمد عطا، المرجع في تدريس اللغة العربية، (القاهرة: جامعة القهركلية التربية : ٢٠٠٦م) ص ٢١٨

## ٢) كتابة الإملاء

يقصد بالإملاء رسم الكلمات والحروف رسماً صحيحاً على حسب الأصول المتفق عليها. أو هي الأداة الرمزية للتعبير عن الفكرة رسماً إملائياً يضمن سلامة الكتابة، وصحتها، ووضوحها، وصون القلم من الخطأ في الرسم وإعانة القارئ على فهم المكتوب<sup>١٠</sup>.

## ٣) كتابة الخط

هو رسوم و أشكال حرفية على الكلمات المسموعة، الدالة على ما في النفس، أو هو معرفة تصوير اللفظ بحروف هجائية، و هو لسان اليد و بهجة الضمير، و سفير العقول، ووصى الفكر، و سلاح المعرفة، و أنس الإخوان عند الفرق، و محادثهم على بعد المسافة، و مستودع السر، و ديوان الأمور. و هو بيان عن القول و الكلام، كما أن القول و الكلام بيان عما في النفس و الضمير من المعاني<sup>١١</sup>.

<sup>١٠</sup> نفس المرجع، ص ٢٣١

<sup>١١</sup> نفس المرجع، ص ٢٥٠

وذكر وليام جرا (Gry) كما نقله رشدى أحمد طعيمة ومحمد السيد مناع أن هناك ثلاث طرق لتعليم الخط هي :

(١) يرى البعض ضرورة تدريب التلاميذ على الخطوط الأساسية المتضمنة في كتابة الحروف، وذلك بأن يجرأ الحرف إلى الخطوط الأساسية التي يتألف منها ثم يتم التدريب عليها. والنقد الأساسي لهذه الطريقة أنها لا تثير اهتمام التلاميذ للكتابة لأنها لا تحمل معنى.

(٢) الطريقة الثانية تتضمن التدريب أولاً على الحروف منفصلة ويقوم التلاميذ إما بترتيب عرضها في كتاب القراءة أو بترتيب حروف الهجاء، وبمجرد تعلم التلاميذ لعدد كاف من الحروف تكتب كأجزاء من كلمات.

(٣) الطريقة الثالثة: تبدأ بالكلمة ككل. أو بجملة يحتاج التلميذ بكتابتها. وهي الطريقة الكلية في تدريس الخط. وركزتها الأساسية أن التلميذ يجد لديه دافعا لبذل الجهد ومواصلة التدريب والممارسة مع تقديم حروف جديدة يمكن التعرف عليها عن طريق التحليل<sup>١٢</sup>.

<sup>١٢</sup> رشدى أحمد طعيمة ومحمد السيد مناع، تدريس العربية في التعليم العام نظريات وتجارب، (القاهر: دار الفكر

قال محمد إبراهيم الخطيب إنّ مهارة الكتابة مرحلتان هي : المقيدة والحرة.

### (١) كتابة المقيدة

الكتابة المقيدة تسمى بالكتابة الموجهة. وهي مرحلة تسبق الكتابة الحرة. ومن الممكن أن تأخذ الكتابة المقيدة أحد الأشكال الآتية :

١. الجمل الموازيه. يطلب من الطلاب أن يكتب عدة جمل موازيه لجملة معينة، ويعطى الكلمات اللازمة لكتابة هذه الجمل. مثال : كتب الولد درسه. ومثال التعويض : كتبت البنت درسها.

٢. الفقرة الموازية. تعطى للطالب فقرة مكتوبة ثمّ يطلب منه إعادة كتابة الفقرة مغيرا إحدى الكلمات الرئيسية فيها. فإذا كانت الفقرة تدور حول شخص اسمه "حاتم". يطلب منه أن يحولها لتدور حول فتاة اسمها "مريم" مثلا. ويستدعي هذا بالطبع تغيير الأفعال والضمائر والصفات والأحوال التي تتعلق بحاتم وجعلها تناسب مع الإسم الجديد.

٣. الكلمات المحذوفة. يطلب من الطلاب أن يملأ الفراغ في الجملة بالكلمة المحذوفة التي قد تكون أداة جر أو عطف أو استفهام أو شرط أو غير ذلك. وقد تكون الكلمة المحذوفة كلمة محتوى.

٤. ترتيب الكلمات. تعطي الطلاب مجموعة من الكلمات يطلب منه أن يرتبها ليعمل منها جملة صحيحة. مثال : حلوة، أكل، تفاحة، عاصم. وتصيح هذه :  
أكل عاصم تفاحة حلوة.

٥. ترتيب الجمل. تعطي للطلاب مجموعة غير مرتبة من الجمل، ويطلب منه أن يرتبها ليعمل منها فقرة متكاملة.

٦. تحويل الجملة. تعطي للطلاب جملة يطلب منه أن يحولها إلى الماضي أو المضارع أو الأمر أو غير ذلك من التحويلات.

٧. وصل الجمل. تعطي للطلاب جملتان يطلب منه أن يصلهما معا ليكون منهما جملة واحدة باستخدامها أداة تحدّد له أو تترك له حرية تحديدها. مثال: عاد الرجل + الرجل سافر أمس. وقد يكون الجواب ما يلي: عاد الرجل الذي سافر أمس.

إكمال الجملة. يعطي للطلاب جزء من الجملة ويطلب منه إكمالها بزيادة جملة رئيسية أو غير رئيسية<sup>١٣</sup>.

هناك بعض الأمور التنظيمية التي يجب أن يرشد المعلم تلاميذه إليها قبل الكتابة

منها:

<sup>١٣</sup> محمد إبراهيم الخطيب، مناهج اللغة العربية وطرائق تدريسها في مرحلة التعليم الأساسي، (عمان : مؤسسة الواروق،

## ٢) كتابة الحرة

التنظيم للصفحة التي يكتب عليها من حيث الهامش، وكتابة التاريخ، والموضوع، والكتابة بأي نوع من أنواع الأقلام، وشكل الكتابة<sup>١٤</sup>.

إن موضوعات الكتابة الحرة عند محمد علي الخولي تنقسم إلى مايلي :

١. الموضوع القصصي هو تناول الكتابة هنا سرد قصة حقيقية خيالية.

ويكون ترتيب الأحداث زمنيا في العادة وتغلب هنا استعمال الفعل

الماضى وقوعا حقيقيا واقتراضيا.

٢. الموضوع الوصفي هو صف الحاضر والماضى والمستقبل، وتكون الوقائع

حقيقية في العادة ولكن من الممكن أن يكون الإنشاء خياليا أيضا، وأما

صيغة الفعل فتناسب مع زمن الإنشاء الوصفي، وأن وصف ما هو قائم

ومحسوس.

٣. الموضوع العرضي هو عرض فكرة ما من خلال التعريف والتحليل

والمقارنة.

---

<sup>١٤</sup> نفس المرجع، ص. ٢٤٤

٤. الموضوع الجدلي هو فكرة خلافية. ويكون للكاتب رأي خاص يحاول

إقناع القارئ به بطريقة عاطفية أو علمية أو يدمج الطريقتين معا.

٥. التلخيص هو طلب القراءة من نص ما ويلخصه لإبراز الأفكار الرئيسية

وطلب فعل ذلك في حدود كمية معينة كطلب اختصار الأصل إلى

الثلث والرابع أو كتابة في حدود عدد معين من الكلمات<sup>١٥</sup>.

## ٢. مفهوم أسلوب التدريس

الأسلوب لغة : الطريق، ويقال: سلكتُ أسلوب فلان في كذا: طريقته ومذهبه

وطريقة الكاتب في كتابته، والفنون. يقال: أخذ في أساليب من القول: فنون متنوعة. والصف

من النخل ونحوه ج أساليب<sup>١٦</sup>.

والأسلوب اصطلاحاً : هو اللغة التي يستخدمها الكاتب أو الشاعر لتوصيل أفكاره

وعواطفه، وخياله إلى قرائه<sup>١٧</sup>.

<sup>١٥</sup> محمد علي الحولي، أساليب تدريس اللغة العربية، (موريتانيا: جميع) ص. ١٤١

<sup>١٦</sup> إبراهيم أنيس وآخرون، المعجم الوسيط، (القاهرة: معجم اللغة العربية ١٩٧٢م) ط ٥، ص ٤٥٨

<sup>١٧</sup> محمد عبد الغني المصري و محمد محمد الباكير البرازي، تحليل النص الأدبي بين النظرية والتطبيق، (عمان: مؤسسة

وقد عرّف عبد القاهر الجرجان الأسلوب بأنه "الضرب من النظم والطريقة فيه"<sup>١٨</sup>.

والأسلوب عند عبد العزيز بن إبراهيم العصيلي هو الأنشطة التي يقوم بها المعلم داخل حجرة الدراسة أو خارجها في تطبيقه لطريقة تدريس معينة، وكل نشاط يعد جزءاً من الطريقة أو مرحلة من مراحلها، وهذه الأنشطة تشكل في مجموعها طريقة التدريس<sup>١٩</sup>.

ويرى بعض الباحثين أن الأسلوب هو اختيار choice أو انتقاء selection

يقوم به المنشيء لسّمات لغوية معينة بغرض التعبير عن موقف معين. ويدل هذا الاختيار أو الانتقاء على ايثار المنشيء وتفضيله لهذه السمات على سمات أخرى بديلة. ومجموعة الاختيارات الخاصة بمنسيء معين هي التي تشكل أسلوبه الذي يمتاز به من غيره من المنشئين<sup>٢٠</sup>.

<sup>١٨</sup> محمد بن سعيد اللومي، في الأسلوب والأسلوبية، (الرياض : مكتبة الملك، ١٤٢٦هـ) ص ١٠٣

<sup>١٩</sup> عبد العزيز بن إبراهيم العصيلي، طرائق تدريس اللغة العربية للناطقين بلغات أخرى، (قاهرة: جامعة الأمام ملك

سعود، ٢٠١م)، ص ٢٣.

<sup>٢٠</sup> سعد مصلوح، اسلوب دراسة لغوية إحصائية، (كويت : دار البحوث العلمية ١٩٨٠م) ص ٥٨



### ٣. مفهوم الإملاء

#### أ) تعريف الإملاء

الإملاء لغةً مصدر من كلمة أملاً، وهو أماليٌّ وأماليٌّ، الإملاء تمرين مدرسي يُختَبَرُ فيه التلاميذ في رسم الحرف والكتابة بصورة وهو أيضاً ما يمالى من الأقوال أو ملخصها<sup>٢١</sup>.

الإملاء اصطلاحاً: عمالية إتقان رسم الحروف والكلمات عند كتابتها لتصبها مهارة يكتسبها المتعلم بالتدريب والمران، وتحتاج إلى عمليات عقلية جمالية أدائية تسهم فيها البيئة المدرسية والثقافية<sup>٢٢</sup>.

يدل الإملاء من الأسس المهمة للتعبير الكتابي، فإذا كانت القواعد النحوية والصرفية وسيلة لصحة الكتابة من النواحي الإعرابية والإستقائية، فإن الإملاء وسيلة لها من حيث الصورة الخطية.

<sup>٢١</sup> جماعة من كبار اللغويين العرب، المعجم العربي الأساسي، (تونس: المنظمة العربية للتربية والثقافة والعلوم ١٩٨٨

م)، ص ١١٥٣

<sup>٢٢</sup> عبد الرحمن الهاشمي، تعلم النحو والإملاء والترقيم، (عمان: دار المناهج للنشر ٢٠٠٧)، ص ١٨٥

ويتمثل الإملاء في القدرة على الكتابة الكلمات كتابة صحيحة اعتماداً على لذاكرة والاستعانة بالقواعد الإملائية الصحيحة، ثم إعادة قراءة هذه الكلمات بصورة دقيقة مفهومة. وتتجلى أهمية الإملاء في أنه يؤدي وظيفته اللغوية بالتوفيق بين القراءة الكتابة بوساطة رسم الحروف وترتيبها لتكوين الكلمات الجمل تركيباً سليماً يؤدي بالتالي إلى فهم معنى<sup>٢٣</sup>.

الإملاء هو تحويل الأصوات المفهومة إلى رموز مكتوبة ( الحروف )، على أن توضع هذه الحروف في مواضعها الصحيحة من الكلمة، وذلك لإستقامة اللفظ وظهور المعنى المراد. وقد تكون هذه الأصوات مساوية للرموز، فيكون لكلّ يقع الإلتباس عند المملى عليه، فيقع في الخطأ<sup>٢٤</sup>.

### (ب) أهمية الإملاء

قال عبد العليم إبراهيم في الكتابة العربية والقواعد الإملائية للإملاء أهمية كبرى ومنزلة عظيمة بين فروع اللغة، فهو وسيلة التعبير الكتابي التي اخترعها الإنسان ليفصح بها عما في نفسه وما يجيش في صدره من خواطر وأفكار، وإذا كانت القواعد النحوية والصرفية وسيلة

<sup>٢٣</sup> فاضل ناهي عبد عون، طرائق تدريس اللغة العربية وأساليب تدريسها، (عامن : دارصفاء للنشر والتوزيع

٢٠٠١م)، ص ١٨٥

<sup>٢٤</sup> نايف محمور معروف، تعلم الإملاء وتعلمه، ( بيروت : دارالنفائس، ١٩٨٦)، ط ١، ص ٧.

لصحة الكتابة من النواحي الإعرابية الإشتقاقية ونحوها، فإن الإملاء وسيلة إليها من حيث الصرة الخطية.

والإملاء أساس مهم من أسس التدريب على كتابة الألفاظ والكلمات بالطريقة التي اتفق عليها أهل اللغة وإلا تعذرت ترجمتها إلى معانيها، إذ إن الخطأ الإملائي يُشوّه الكتابة، ويذهب بصحتها، ويحول دون فهم المادة المكتوبة فهما صحيحاً، فكثيراً ما يتسبب الخطأ الكتابي في الإملاء في تحريف معناها، وضياع مفهومها، وعدم وضوح فكرتها، فيستعصى على القارئ إدراك مضمونها، بل إنه قد يفهمها فهماً عكسياً يضيع معه الغرض الأساسي من الكتابة، فضلاً عن أن الخطأ الإملائي يدعو إلى احتقار الكاتب وازدراءه، مع أنه قد يغفر له خطأ لغوي من لون آخر<sup>٢٥</sup>.

وقال فاضل ناهي عبد عون أهمية الإملاء هي : للإملاء منزلة كبيرة من بين فروع اللغة العربية، فالتعبير الكتابي لا يتم من دونه، وهو الوسيلة لصحة الكتابة. ومن هن جاءت أهمية الإملاء، إذ يحتكم الكاتب في كتابته إلى قواعد الإملاء وقواعد اللغة. ولما كان الخطأ في الإعراب يغير معنى الجملة، فإن الخطأ في الإملاء قد يغير معنى الكلمة. إذ إن رسم الكلمات

<sup>٢٥</sup> محمد محمود بندق، الكتابة العربية والقواعد الإملائية، ( القاهرة : جامعة الإمام محمد بن سعود بالإسلامية،

بصورها المتعارف عليها سبيل إلى تعرف دلالاتها، فمعاني الكلمات ترتبط برسمها المتعارف عليه، فإن عدم القدرة على الكتابة الصحيحة يعد عائقا للسرعة فيها، وسببا في غموض معناها وبطء فهمها ترتبط<sup>٢٦</sup>.

### ج) أنواع الإملاء

ويقصد منه تدريب التلاميذ على الكتابة الصحيحة ويبدأ من السنة الأولى ويسر مع خصص القراءة والتهجي جنبا إلى جنب. ويقصد منه تدريب التلاميذ على القواعد الإملاء. و الإملاء تختلف المنهج الذي يسلكه العلم وينهجه التلميذ. وهذه هي أنواع الإملاء:

#### ١) الإملاء المنقول

يلئم هذا النوع من الإملاء تلاميذ الصف الثالث من المرحلة الابتدائية، وينقل فيه التلاميذ قطعة من الإملاء من السبورة، أو من البطاقات التي توزع عليهم، أو من كتاب القراءة، وذلك بعد قرائتها و فهمها وتهجي بعض كلماتها.

<sup>٢٦</sup> فاضل ناهي عبد عون، طرائق تدريس اللغ العربية وأساليب تدريسها، (عمان : دار صفاء للنشر والتوزيع،

وينبغي مراعاة ملائمة القطعة إدارك التلاميذ و مستوى نضحهم ومناسبتها لزمن الحصة من حيث الطول، مع الحرص على شرح مفرداتها وعباراتها بحيث يفهمها التلاميذ قبل البدء في نقلها، وأن تكون متصلة بحياة الطفل وبيئته.

### (٢) الاملاء المنظور

ويلائم هذا النوع من الإملاء الصف الرابع الابتدائي، وتعرض فيه القطعة على التلامي لينظروها إما مكتوبة على سبورة إضافية، أو في بطاقة، وبعد قراءة القطعة وفهمها ومناقشة معناها، وتُحى بعض كلماتها وتدوينها على السبورة الأصلية تحى الكلمات، وبعد أن تترك القطعة أما مهم فترة زمنية لرسوخ صور كلماتها في أذهانهم تحجب عنهم السبورة الإضافية، أو البطاقات وتملى عليهم القطعة بعد ذلك.

وينبغي أن يبدأ المعلم هذا النوع من الإملاء إلا إذا أنس من تلاميذه القدرة على السير فيه. وبعد أن يكونوا قد تدربوا التدريب الكافي على الإملاء المنقول.

### (٣) الإملاء المسموع

ويلائم هذا النوع من الإملاء تلاميذه الصف الخامس و السادس من المرحلة الابتدائية، وتلاميذ المرحلة الإعدادية. وفيه يقرأ المعلم قطعة الاملاء قراءة جمهرية على التلاميذ،

تعقبها مناقشة في فهم معنى القطعة، وأخرى في هجاء كلمات مشابهة لما ورد فيها من كلمات صعبة، وبعد أن يعرف التلاميذ قاعدة هذه الكلمات تملئ عليهم القطعة.

#### ٤) الاملاء الإختبارى

ويصلح لتلاميذ السادس الإبتدائي وتلاميذ المرحلة الاعدادية، وفيه يملئ المعلم القطعة على التلاميذ بعد فهمها، ولكن دون مساعدة لهم في تهجئ كلماتها أو كلمات مماثلة لما ورد فيها. والغرض منه أن يقف المعلم على مستوى كل تلميذ في الإملاء وعلى مدى تحصيله، والكلمات التي لم يتمكن من تعلمها. ولا يزال بحاجة إلى التدريب عليها، فالهدف من ورائه قياس القدرة ومدى التقدم. وينصح أن يلجأ إليه المعلم بين الحين والحين بحيث نمر فترات معقولة بين اختبار وتاليه حتى تتسع الفرصة للتدريب والتعليم، ويكون أمام المعلم ما يمكن أن يختبر فيه<sup>٢٧</sup>.

وقال نايف محمود معروف يتنوع الإملاء بتنوع أهداف ووظائفه. ولعلّ أهمّ أنواعه المتعارف عليها ما يلي :

<sup>٢٧</sup> محمد عبد القادر أحمد، تعليم اللغة العربية، (القاهرة : مكتبة النهضة المصرية، ١٩٥٨) ص ٢٦٨-٢٦٩

## (١) الإملاء المنسوخ (المنقول)

ويؤدي بعرض النصّ الإملائي على (السبورة) أو من خلال كتاب أو في بطاقات خاصة. و بعد قراءته و مناقشته مع الأطفال يقوم المعلم بتحليل بعض كلماته وتحتته شفويا، ثم يميله عليهم، على أن يبقى النصّ معروضا أمامهم، لينقلو أية كلمة لا يستطيعون كتابتها غيبا.

وهذا النوع من الإملاء يناسب المرحلة الابتدائية الدنيا. علما أنّ خط التلاميذ وتعويدهم النظافة و الترتيب يأتي في المرتبة الأولى من حيث الأهمية في هذه المرحلة.

## (٢) الإملاء المنظور

لايختلف هذا النوع عن الإملاء المنقول، إلاّ بوجوب حجب النصّ الإملائي عن أعين التلاميذ عند إملائه. و لكن لا بأس في الإبقاء على الألفاظ الصعبة على مرئ منهم. وأكثر ما يلجا لهذا النوع من الإملاء في المرحلة الابتدائية الوسطى.

## (٣) الإملاء غير المنظور (الإستماعي)

وهو الذي يفهم مدلوله من خلاله تسميته، إذا لايعرض فيه النصّ الإملائي على التلاميذ، بل يكتفي بقرائته على مسمع منهم، ثم تجري مناقشته معهم، و توضّح معاني مفرداته وتراكيبه اللغوية. ولا بأس من الإشارة إلى القواعد الإملائية التي لها صلة بالمفردات الصعبة الواردة في النصّ.

و هذا النوع من الإملاء يناسب المرحلتين: الابتدائية العليا و الإعدادية<sup>٢٨</sup>.

#### (د) أهداف الإملاء

ومن أهداف الإملاء هي تمييز الطلاب الحروف المتشابهة، والطلاب يستطيع للكتابة كلمات الجديدة من المدرس، ولا يجوز أيضا لطلاب إهمال السنّ في الحرف ض وص، والطلاب يستطيعون أن يضعون النقطة في كل حرف مكان صحيح.

وللإملاء أهمية خاصة في اللغة العربية، ولك لما يترتب على الخطأ الإملائي من تغيير

في صورة الكلمة، الذي بدوره يؤدي إلى تغيير في معناها. ولعلّ أهم أهدافه ما يلي :

<sup>٢٨</sup> نايف محمود معروف، المرجع السابق، ص ١٠-١١



(١) تمكين التلاميذ من رسم الحروف والألفاظ بشكلٍ واضحٍ ومقروءٍ، أي تنمية المهارة الكتابية غير المنظورة عندهم.

(٢) القدرة على تمييز الحروف المتشابهة - رسماً - بعضها من بعض، بحيث لا يقع القارئ للمادة المكتوبة في الإقتباس بسبب ذلك. وهذا الأمر يتطلب إعطاء كلِّ حرفٍ من هذه الحروف حقه من الوضوح، فلا يهمل الكاتب سنّ الصاد والضاد، ولا يرسم الدال راءً، ولا الفاء قافاً... الخ. كما لا بد من وضع النقاط على الحروف في مواضعها الصحيحة.

(٣) القدرة على كتابة المفردات اللغوية التي يستدعيها التلميذ في التعبير الكتابي، ليتاح له الإتصال بالآخرين من خلال الكتابة السليمة.

(٤) تحقيق التكامل في تدريس اللغة العربية، بحيث يخدم الإملاء فروع اللغة الأخرى.

(٥) تحسين الأساليب الكتابية وإنماء الثروة التعبيرية، بما يكتسبه التلميذ من المفردات والأنماط اللغوية من خلال نصوص الإملاء التطبيقية.

(٦) إثراء ثروة التلميذ المعرفية - على أنواعها - التي تزوّده بها النصوص الإملائية الهادفة.

(٧) تنمية دقة الملاحظة والانتباه وحسن الإصغاء، وكما يرمي إلى تكوين عاداتٍ سليمةٍ عند التلاميذ كالنظافة والترتيب والأناقة وغيرها<sup>٢٩</sup>.

وقال محمد عبد القادر أحمد أهداف تعلم الإملاء نهدف من وراء تدريس الإملاء إلى تحقيق الأغراد التالية :

(١) تعليم التلاميذ أصول الكتابة السليمة، وسرعة الرسم الصحيحة الكلمات التي يحتاج إليها في التعبير الكتابي.

(٢) تنمية بعض الإتجاهات لدى التلاميذ مثل دقة الانتباه، وقوة الملاحظة، والعناية بانظام والنظافة وإجادة الخط، وحسن استعمال علامات التقييم.

(٣) زيادة ثروتهم اللغوية، وتنمية معلوماتهم، وخبراتهم وثقافتهم بما تشتمل عليه موضوعاتها من فنون الأدب والثقافة والعلوم.

(٤) حفظ التراث البشري وسهولة نقل المعارف الإنسانية من جيل إلى جيل<sup>٣٠</sup>.

<sup>٢٩</sup> نايف محمود معروف، المرجع السابق، ص ٨-٩

<sup>٣٠</sup> محمد عبدالقادر، المرجع السابق، ص ٢٦٦

لا شك أن تدريس مادة الإملاء يحقق أهدافاً جلية وأغراضاً نبيلة، إذ يعد محوراً

لتدريس فروع اللغة العربية، وإكساب التلاميذ الخبرات والمهارات اللغوية والفنية وتربوية والخلقية أو الذقية، فمن أهداف الإملاء :

١. إمداد التلاميذ وتزويدهم بثروة لغوية من الألفاظ والأساليب التي تفيدهم في التعبير،

تحدثاً وكتابة، أى: التعبير الشفوى والتحريري، فالإملاء وسيلة جيدة لسلامة التعبير والإفهام، وتكوين ملكة الإنشاء، ومهارة الإنطلاق في التعبير الشفهي.

٢. إكساب التلاميذ مهارة الكتابة الإملائية، وتذليل الصعوبات التي تحول دون الكتابة الصحيحة، كرسم الكلمات المهموزة أو المختومة بألف لينة وغيرها.

٣. تدريب التلاميذ على تجويد الخط وتحسينه

٤. الإسهام في تأدية اللغة لوظائفها التي تدور حول الفهم والإفهام، وذلك عن طريقة تزويد

معلومات التلاميذ وإثراء معارفهم بما تتضمنه الدروس الإملائية من ألوان الخبرة وفنون

الثقافة والمعرفة، فالإملاء فرع من فروع اللغة العربية ويمكن اتخاذه وسيلة مجدية وفعالة إلى

العديد من ألوان النشاط اللغوى والمعرفى والثقافى والتربوى، وإلى إمداد التلاميذ بالكثير من المهارات والخبرات والعادات الحسنة في الكتابة.

٥. تعويد التلاميذ الدقة والنظم والحرص على توفير مظاهر الجمال في الكتابة، وبهذا ننمى فيهم الجانب الخلقى والذوق الفنى.

٦. تعويد التلاميذ جودة الإصغاء، وحسن الإستماع والتمعن ودقة الملاحظة وسرعة الفهم، والنظافة والتنسيق، والتنظيم في الكتابة باستخدام علامات التقييم ... ونحو ذلك<sup>٣١</sup>.

### ب. صياغة الفروود

باعتماداعلى ما سبق بيانه في الدراسات النظرية، والفروض من هذا البحث

هي:  $H_1$  (الفرضية "التحرية") : تأثير أسلوب الإملاء على مهارة الكتابة في اللغة العربية

في معهد "قطر الندى" ديفوك جوى الغربية.

<sup>٣١</sup> محمد محمود بندق، الكتابة العربية والقواعد الإملائية، (القاهر : جمهورية مصر العربية ٢٠٠٣ م) ص ١٢-١٣

## ج. تنظيم الأفكار

اعتماداً على البيانات السابقة تخلص الباحثة أن الكتابة هي عملية تتضمن عدة مهارات عقلية تتعلق بالتفكير والتعبير، وتتطلب معرفة الرموز الكتابة التي تعبر عن الأصوات اللغوية، والقدرة على تهجى الكلمات والإلمام بفنيات الخط العربي وقواعد الإستعمال اللغوي، ومهارات الترتيم، والقدرة على ربط الكلمات والجمل وال فقرات وإدراك العلاقات بينها وتنظيمها وفوق غرض معين، والربط بين الأسلوب ومواقف إستخدامه.

## الباب الثالث

### مناهج البحث

#### أ. أهداف البحث

يهدف البحث لمعرفة تأثير طريقة الإملاء على مهارة الكتابة لدى طلاب معهد

"قطر الندى" ديفوك جوى سرقية

#### ب. مكان وموعد البحث

عقد هذا البحث في معهد "قطر الندى" ديفوك جوى الغربية، يبدأ من ٢٠ أبريل

إلى ٢٠ مايو، في الفترة الثانية للعام الدراسي ٢٠١٤ - ٢٠١٥ م.

#### ج. متغير البحث

لهذا البحث متغيران، هما المتغير المستقبل والمتغير التابع.

١. المتغير المستقل : أسلوب الإملاء

٢. المتغير التابع : مهارة الكتابة للطلاب

#### د. المجتمع والعينة

المجتمع في هذا البحث هو جميع طلاب الفصل الأول في معهد "قطر الندى" ديفوك جاوي الغربية. أما عنياته هي الطلاب من الفصل الأول الإجتماعية "أ" والإجتماعية "ج" من هذه المدرسة المذكورة، الفصل الأول الإجتماعية "أ" هو فصل التجريبية ( Class Experimental) والفصل الإجتماعية "ج" فهو الفصل المضبوط (Control Class). وأما عددهم فهو ٥٤ طالبا ويقسم إلى الفصلين هما ٢٧ طالبا للفصل التجريبية و ٢٧ طالبا للفصل المضبوط.

#### هـ. طريقة البحث

الطريقة التي تستخدم في هذا البحث هي المنهج التجريبية. وجرت هذه الطريقة بالفصلين، وهما الفصل التجريب والفصل المضبوط. للفصل التجريب فيه ٢٧ طالبا وعلمهم الباحثة باستخدام طريقة الإملاء. أمّا في الفصل المضبوط فيه ٢٧ طالبا وعلمهم باستخدام طريقة التقليدي.

تمّ عقدها في ٦ حصص ولكل لقاء حصتان أو مدّة ٦٠ دقيقة. وللحصول على

نتائج فهم الطلاب في المهارة الكتابة يستخدم الإختبار النهائي. ثمّ تقابل هذه نتائج

الإختبار الطلاب بين مجموعتين هما الفصل التجريبي والفصل المضبوط. ولمعرفة أثر إستخدام

أسلوب الإملاء على مهارة الكتابة. وأما تصميم البحث فهو كالتالي:

$$O \leftarrow X_1 = I$$

$$O \leftarrow X_2 = II$$

البيانات:

$$I = \text{مجموعة التجربة}$$

$$II = \text{مجموعة الضابطة}$$

$$X_1 = \text{تعليم مهارة الكتابة باستخدام أسلوب الإملاء}$$

$$X_2 = \text{تعليم مهارة الكتابة بدون استخدام أسلوب الإملاء}$$

$$O = \text{مهارة الكتابة}$$

و. إجراءات البحث

والإجراءات من هذا البحث، هي:

١. تعيين الفصلين إلى الفصل التجريبي والفصل المضبوط

٢. تعليم الكتابة باستخدام أسلوب الإملاء في فصل التجريبي

٣. تعليم الكتابة باستخدام بدون استخدام أسلوب الإملاء في فصل المضبوط



٤. الحصول على نتيجة تعليم في مهارة الكتابة للطلاب
٥. شروط تحليل البيانات اختبار صحّة البيانات واختبار ثبات البيانات
٦. شروط تحليل البيانات باستخدام الإختبار الطبيعي وإختبار التجانس
٧. تفريق نتيجة الكتابة للطلاب بإختبار  $t$
٨. استنتاج البيانات

### ز. أداة البحث و أسلوب البيانات

الأداة المستخدمة للحصول على البيانات هي الاختبار المحاكمة وعددها ٢٠ سؤالاً من الموضوعين، وهي من الموضوع المرافق العامة ١٠ أسئلة، والموضوع الحديقة الكبرى ببوغور ١٠ أسئلة. وتستخدم أسلوب تحليل البيانات باختبار ثبات أداة البحث واختبار صحة أداة البحث واختبار درجات الصعوب.

### الجدول ١

جملة	المجال				اسم الطالب	رقم
	قرار الكتابة	الكمال كلمة وجملة	قرار الكتابة	ترتيب الكتابة		
٥	١	١	٢	١	X	١

### ح. أسلوب تحليل البيانات

أما الأسلوب لتحليل البيانات المستخدمة فهو :

(١) اختبار صحة البيانات (*Validity Test*)

$$r_{.pbis} = \frac{M_p - M_1}{St} \sqrt{\frac{P}{q}} \quad \text{بالرموز}^{٣٢}$$

الإيضاح:

$$r_{.pbis} = \text{معامل الارتباط}$$

$$M_p = \text{قيمة معدّل من الأجوبة الصحيحة}$$

$$M_t = \text{قيمة معدّل المكتسبات}$$

$$St = \text{متباين لقيمة الحساب}$$

$$P = \text{عدد التلاميذ الذين يجيبون إجابة صحيحة}$$

$$q = \text{عدد التلاميذ الذين يجيبون إجابة خاطئة}$$

<sup>٣٢</sup> Suharsimi Arikunto. *Prosedur Penelitian Suatu Pendekatan Praktek*. (Jakarta, Rineka Cipta, ١٩٩٣)h. ٢٦٨

(٢) اختبار ثبات البيانات (*Reliability Test*)

$$r_{11} = \frac{k}{k-1} \left( 1 - \frac{m(k-m)}{kVt} \right) \quad \text{بالرموز}^{٣٣}$$

الإيضاح:

**K-R٢١** = معامل ثبات البيانات في الأسئلة

**K** = عدد الأسئلة

**Mt** = قيمة معدّل المكتسبات

**V<sub>t</sub>** = متباين قيمة الحساب

(٣) اختبار **t** في درجة الأهمية ٠,٥,٠ وأما رمز الارتباط كما يلي<sup>٣٤</sup>:

$$t = \frac{\bar{X}_1 - \bar{X}_2}{S \sqrt{\frac{1}{n_1} + \frac{1}{n_2}}}$$

<sup>٣٣</sup> Burhan Nurgiantoro. *Penilaian dalam Pengajaran Bahasa dan Sastra*, (Yogyakarta, BPFE UGM, ١٩٩٥) h. ٨٧

<sup>٣٤</sup> Sudjana, *Metoda Statistika*, (Bandung: Tarsito, ٢٠٠٥) hal. ٢٣٩

الإيضاح:

$$t = \text{قيمة } t \text{ التي تبحث}$$

$$S = \text{متباين قيمة الحاسب}$$

$$X_1 = \text{قيمة معدل المكتسبت لفصل التجريبي}$$

$$X_2 = \text{قيمة معدل المكتسبت لفصل المضبوط}$$

$$n_1 = \text{عدد المتعلم الذين يعلمهم المدرس باستخدام أسلوب الأملاء}$$

$$n_2 = \text{عدد المتعلم الذين يعلمهم المدرس بدون استخدام أسلوب الأملاء}$$

ي. فرضية الإحصاء

$$H_0 : \mu X_1 = \mu X_2$$

$$H_1 : \mu X_1 \neq \mu X_2$$

الإيضاح:

$H_0$  = فرضية الصفر، لا يوجد تأثير استخدام أسلوب الأملاء في المهارة الكتابة

$H_1$  = فرضية البحث، يوجد تأثير استخدام أسلوب الأملاء في المهارة الكتابة

$\mu X_1$  = قيمة معدّل بمهارة الكتابة المتعلم في درس المهارة الكتابة التي علّمها المدرس

باستخدام أسلوب الأملاء في المهارة الكتابة

$\mu X_2$  = قيمة معدّل بمهارة كلام المتعلم في درس مهارة ا الكتابة التي علّمها المدرس بدون

استخدام أسلوب الأملاء في المهارة الكتابة

## الرابع

### نتائج البحث

نتائج البحث المحصلة أن هناك تأثير إيجابي في استخدام أسلوب الإملاء على مهارة

الكتابة لطلاب فصل الأول في معهد "قطر الندى" ديفوك جوى الشرقية

#### أ. وصف البيانات

سيتم شرح نتائج البحث في اختبار تعلم مهارة الكتابة من الفصلين وهما من الفصل

التجريبي (الذي يستخدم فيه أسلوب الإملاء)، ومن الفصل المضبوط (الذي لا يستخدم

فيه أسلوب الإملاء). وشرح درجة الأدنى والأعلى و معدل المكتسبات والانحراف

المعياري والمتوسط وتوزيع المتوسط هيستكرام وفولجون.

#### ١. نتائج اختبار تعلم الكتابة لطلاب الفصل التجريبي

بناء على البيانات المحصلة من نتائج اختبار تعلم الكتابة لطلاب الفصل التجريبي

(تعليم الكتابة باستخدام أسلوب الإملاء)، تمّ الحصول على الدرجة الأدنى (٧٠)

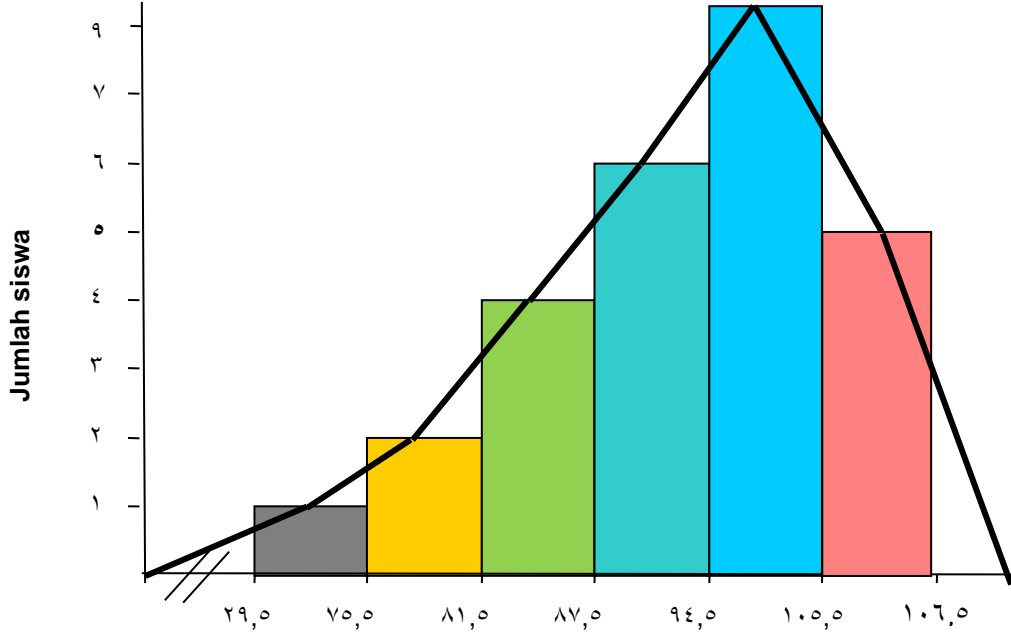
والدرجة الأعلى (١٠٤) ومعدل المكتسبات (٩٢,٨) والانحراف المعياري (٨,٢٧)

والمتوسط (٩٤,٨) ومنوال (٩٧,١)

الجدول ١. توزيع المتوسط لنتيجة تعلم أسلوب الإملاء الفصل التجريبي.

الجدول ١ نتيجة تعلم الكتابة لطلاب الفصل التجريبي

الرقم	الطبيقة الفاصلة	تردد المطلق	الحد الأدنى	الحد الأعلى	تواتر تراكمي	تردد النسبة
١	٧٥-٧٠	١	٢٩,٥	٧٥,٥	١	٤
٢	٨١-٧٦	٢	٧٥,٥	٨١,٥	٣	٧,٤
٣	٨٧-٨٢	٤	٨١,٥	٨٧,٥	٧	١٤,٨
٤	٩٤-٨٨	٦	٨٧,٥	٩٤,٥	١٣	٢٢,٢
٥	١٠٠-٩٥	٩	٩٤,٥	١٠٠,٥	٢٢	٣٣,٣
٦	١٠٦-١٠١	٥	١٠٥,٥	١٠٦,٥	٢٧	١٨,٥
		٢٧			١٠٠	



الرسم ١. رسم هيستوگرام لنتائج اختبار تعلم الكتابة لطلاب الفصل التجريبي

٢. نتائج اختبار تعلم الكتابة لطلاب الفصل المضبوط

بناء على البيانات المحسولة من نتيجة تعلم الكتابة لطلاب الفصل المضبوط (تعليم

الكتابة بدون استخدام الوسائل السمعية)، تم الحصول على الدرجة الأدنى (٢٣)

والدرجة الأعلى (٥٥) ومعدل المكتسبات (٣٨,١) والانحراف المعياري (٧,٧٠)

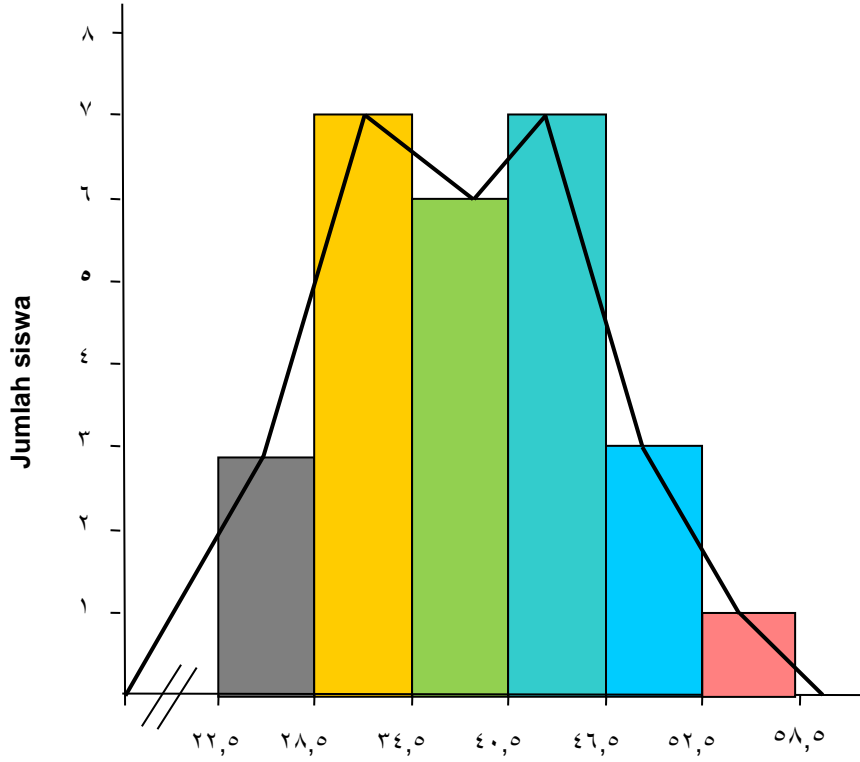
والمتوسط (٣٨) ومنوال (٣٣,٣)

وتوزيع المتوسط ورسم البيانات فيما يلي:



الجدول ٢. توزيع المتوسط لنتيجة تعلم الكتابة بدون استخدام أسلوب الإملاء لفصل المضبوط.

الرقم	الطبقة الفاصلة	تردد المطلق	الحد الأدنى	الحد الأعلى	تواتر تراكمي	تردد النسبة (%)
١	٢٨-٢٣	٣	٢٢,٥	٢٦,٥	٣	١١
٢	٣٤-٢٩	٧	٢٨,٥	٣٤,٥	١٠	٢٥,٢
٣	٤٠-٣٥	٦	٣٤,٥	٤٠,٥	٢٣	٢٢,٥
٤	٤٦-٤١	٧	٤٠,٥	٤٦,٥	٢٣	٢٥,٩
٥	٥٢-٤٧	٣	٣٦,٥	٥٢,٥	٢٦	١١
٦	٥٨-٥٣	١	٥٢,٥	٥٨,٥	٢٧	٣,٧
	العدد	٢٧				١٠٠%



الرسم ٢. رسم هيسستكرام لنتيجة تعلم الكلام لطلاب الفصل المضبوط

ب. اختبار شروط التحليل

يتم اختبار شروط التحليل قبل الإختبار الفرضية. ويجرى الإختبار الطبيعي بطريقة

ليليفورس (Lilifors) و اختبار التجانس بطريقة برتليت (Bartlet).

## ١. الاختبار الطبيعي

يستعمل اختبار ليليفورس (Lilifors) لاختبار الطبيعي للحصول على بيانات قيمة اختبار مهارة الكلام للطلاب وهو لاختبار فرضية الصفر فتستلم أو تفرض الذي سيشير طبيعية مجموع للبيانات المستعملة.

تدل نتيجة الاختبار الطبيعي لنتائج اختبار تعلم الكتابة لطلاب الفصل التجري على أن  $L$  حساب الأعلى هو  $(0, 1015)$  و  $L$  جدول بعينات ٢٧ طالبا في مستوى الأهمية  $0,05$  هي  $(0, 173)$ .  $L$  حساب  $(0, 1015)$   $L > (0, 173)$  جدول  $(0, 173)$ . لأن  $L$  حساب أصغر من  $L$  جدول، ففرضية الصفر ( $H_0$ ) مرفوضة، و قبلت فرضية البحث ( $H_1$ ). وفقا على ذلك، يلخص أن البيانات طبيعية.

أما نتيجة الاختبار الطبيعي لنتائج اختبار مهارة الكتابة لطلاب الفصل المضبوط على أن  $L$  حساب الأعلى هو  $(0, 081)$  و  $L$  جدول بعينات ٢٧ طالبا في مستوى الأهمية  $0,05$  هي  $(0, 173)$ .  $L$  حساب  $(0, 081)$   $L > (0, 173)$  جدول  $(0, 173)$ . لأن  $L$  حساب أصغر من  $L$  جدول، ففرضية الصفر ( $H_0$ ) مرفوضة، و قبلت فرضية البحث ( $H_1$ ). وفقا على ذلك، يلخص أن البيانات طبيعية.

## ٢. الاختبار التجانس

وبعد اختبار الطبيعي الذي يقوم بإشارة مجموع التوزيع الطبيعي، ثم يقوم باستعمال

الاختبار التجانس باختبار برتليت (Bartlett).

ومن نتيجة اختبار التجانس،  $\chi^2$  الحساب = (١,١٥١٣) وتجانس الجدول في

مستوى الأهمية ٠,٠٥ (٣,٨٤). و  $\chi^2$  الجدول = (٣,٨٤). وانطلاق على ذلك  $\chi^2$

الحساب  $\chi^2 >$  الجدول = (١,١٥١٣)  $>$  (٣,٨٤). ففرضية الصفر ( $H_0$ ) مرفوضة،

و قبلت فرضية البحث ( $H_1$ ). وفقا على ذلك البيانات متجانسة.

## ج. اختبار الفرضية

بعد معرفة البيانات الطبيعية والمتجانسة فيجرى اختبار الفرضية باختبار  $t$ . وتدل

بيانات البحث أن قيمة معدل المكتسبات في نتائج اختبار مهارة الكتابة للطلاب

باستخدام أسلوب الإملاء (٩٢,٨). و قيمة معدل المكتسبات في نتائج اختبار مهارة

الكلام للطلاب بدون استخدام الوسائل السمعية (٣٨,١).

و  $t$  حساب (٢٤,٥٣)، وأما  $t$  جدول في مستوى الأهمية ٠,٠٥ (١,٦٧١).

ودرجة الحرية ( $dk = ٥٢$ ) ولهذا  $t$  حساب أكثر من  $t$  جدول،  $t$  حساب (٢٤,٥٣)

$t <$  جدول (١،٦٧١). فرضية الصفر ( $H_0$ ) التي قيل لا يوجد تأثير استخدام أسلوب الإملاء في نتيجة تعلم الكتابة للطلاب مرفوضة، وقبلت فرضية البحث ( $H_1$ ) التي قيل يوجد تأثير استخدام أسلوب الإملاء على مهارة الكتابة للطلاب.

وتم تحليل البيانات وعرف أن لنتيجة تعلم الكتابة للطلاب باستخدام أسلوب الإملاء في معهد قطر الندى ديفوك جوى غربية أرقى وأحسن من تعليم الكتابة للطلاب بدون استخدام أسلوب الإملاء.

بعد معرفة اختبار  $t$  حساب أكبر من  $t$  جدول، وهذا يعني أن فرضية الصفر ( $H_0$ ) مرفوضة، وقبلت فرضية البحث ( $H_1$ )، يوجد تأثير أسلوب الإملاء في معهد قطر الندى ديفوك جوى غربية.

#### د. محدودية البحث

أجرى هذا البحث في حد الأعلى. ولكن لهذا البحث قد توجد أنواع النقص منها:

١. قلة خبرة الباحث في تعلم اللغة العربية.
٢. موعدهم التجربة وموعدهم التعلم اللذان تحتاجهما الباحث محدودين. فتمت هذه التجربة شهرا فقط.

٣. محدودية قدرة الباحث في استخدام الوسائل السمعية.

٤. ضعف الباحث في قيام بهذا البحث بشكل عميق.

٥. قلة مراجع الكتاب باللغة العربية خاصة تتعلق بالوسائل السمعية.

٦. قلة فهم الباحث عن اللغة العربية.

## الباب الخامس

### الإستنتاج والتضمن والاقتراحات

سيتم في هذا الباب شرح الاستنتاج والتضمن والاقتراحات. و إنّ هذا الباب من خاتم

أبواب لهذا الباب.

#### أ. الإستنتاج

اعتمادا على تحليل البيانات واختبار الفرضية الذي يستخدم باختبار  $t$  التي تمّ

توفيرها في الباب الرابع. فاستنتاج من هذا البحث كما يلي: " أن استخدام تأثير أسلوب

الإملاء على مهارة الكتابة في اللغة العربية في معهد "قطر الندى" ديفوك جوى الغربية و أمّا

قيمة اختبار حساب  $t$  هي ٢٤,٥٣ أكبر من جدول  $t$  في مستوى الأهمية ٠,٠٥ بالدرجة الحرة

$t = ١,٦٧١ < ٢٤,٥٣$  (١,٦٧١). فرضية الصفر ( $H_0$ ) التي تبين لا توجد تأثير في

استخدام تأثير أسلوب الإملاء على مهارة الكتابة في اللغة العربية مرفوضة، و فرضية البحث

( $H_1$ ) التي تبين وجود تأثير استخدام تأثير أسلوب الإملاء على مهارة الكتابة في اللغة العربية

مقبولة. استخدام هذه أسلوب التدريس الأملاء في تدريس الكتابة العربية يستطيع ان يرتقي

فهم ونتائج الطلاب في الكتابة العربية.

## ب. التضمين

كان التضمين لهذا البحث في تدريس اللغة العربية خاصة في تدريس الكتابة له تأثير في تدريسها. وفيه المزايا والعيوب في تطبيق هذه أسلوب التدريس الإملاء عند تدريس الكتابة. ولذلك يرجى للمدرّسين أن يهتمّ اهتماما كبيرا باستخدام هذه الطريقة لتقليل الأخطاء في تطبيقها و ليكون عملية التدريس بهذه الطريقة يسير بجيد.

والتدريس الإملاء فوائد للطلاب من أجل معرفة قدرتهم في فهم الكتابة العربية و أسهلتهم أن تسألوا ما لم يفهموا إلى أصحابهم. و لأقران المعلم هم يستطيعون أن يفهموا أكثر من قبل و هذه أسلوب تقوي العلاقات بين الطلاب.

## ج. الإقتراحات

أمّا الإقتراحات والتوصيات التي يجب على المدرّسين و الطلاب اهتماما بالغا من نتيجة هذا البحث العلمي هي كالآتي:

١. ينبغي للمدرّسين والمعلمين أن يختاروا طريقا مناسباً في تطبيق منهج التدريس وفقاً لتطور التقنية الحديثة في هذا العصر.
٢. ينبغي للمدرّسين كمدبّر الفصل في تعليم الكتابة أن يكون ذكياً ومتفاعلاً ومبدعاً.



٣. يجب على المدرس في تعليم الكتابة العربية أن يعرف جيدا كيفية استخدام أسلوب التدريس الإملاء قبل بداية تدريسه.
٤. يرجى للمدرّس أن يهتمّ خطوات التطبيق من هذه أسلوب تدريس الإملاء لتقليل الأخطاء في تطبيقها
٥. ينبغي على الطلاب أن يدرّبوا أنفسهم لإتباع عملية التعليم المتعلم جيدة.
٦. ينبغي على الطلاب أن يكثر التمرينات في التعلم الكتابة العربية.

## المراجع

إبراهيم الخطيب، محمد، مناهج اللغة العربية وطرائق تدريسها في مرحلة التعليم الأساسي،

عمان : مؤسسة الوارق، ١٩٥٣ م

إبراهيم العصيلي، عبد العزيز نب، طرائق تدريس اللغة العربية للناطقين بلغات أخرى، قاهرة:

جامعة الإمام ملك سعود، ٢٠٠١ م

أبو زيد، أحمد محمد جاد الرب، مدخل إلى تربية وعليم المعاقين عقليا، الرياض: مكتبة الملك،

٢٠١٢ م

أحمد طعيمة، رشدى ومحمد السيد مناع، تدريس العربية في التعليم العام نظريات وتجارب،

القاهرة: دار الفكر العربي، ٢٠٠٠ م

أنيس، إبراهيم، وآخرون، المعجم الوسيط، القاهرة: معجم اللغة العربية، ١٩٧٢ م

جماعة من كبار اللغويين العرب، المعجم العربي الأساسي، تونس: المنظمة العربية للتربية

والثقافة والعلوم، ١٩٨٨ م

زايد، فهد خليل، المستوى الكتابي، أردون: دار الصفوة، ٢٠١١ م

عبد عون، فاضل ناهي، طرائق تدريس اللغة العربية وأساليب تدريسها، عامن: دارصفاء

للنشر والتوزيع، ٢٠٠١م

عبد القادر أحمد، محمد، تعليم اللغة العربية، القاهرة: مكتبة النهضة المصرية، ١٩٥٨م

علي الحولي، محمد، أساليب تدريس اللغة العربية، موريتانيا: جميع

علي مصطفى، عبدالله، مهارات اللغة العربية، عمان: الطبعة الثانية، ٢٠٠٧م

الغني المصري، محمد عبد ومجد محمد الباكير البرازي، تحليل النص الأدبي بين النظرية

والتطبيق، عمان: مؤسسة الوراق، ٢٠٠٢م

اللومي، محمد بن سعيد، في الأسلوب والأسلوبية، الرياض: مكتبة الملك، ١٤٢٦هـ

محمد عطا، إبراهيم، المرجع في تدريس اللغة العربية، القاهرة: جامعة القاهرية التربوية، ٢٠٠٦م

محمود بندق، محمد، الكتابة العربية والقواعد الإملائية، القاهرة: جامعة الإمام محمد بن

سعود بالإسلامية، ٢٠٠٢م

محمور معروف، نايف، تعلم الإملاء وتعلمه، بيروت: داروالنفائس، ١٩٨٦م

مسعود، جبرا، التعلم، بيروت: دار العلم، ١٩٧٨م

مصلوح، سعد، اسلوب دراسة لغوية إحصائية، كويت: دار البحوث العلمية، ١٩٨٠ م

الهاشمي، عبد الرحمن، تعلم النحو والإملاء والترقيم، عمان: دار المناهج للنشر، ٢٠٠٧ م

Arikunto, Suharsimi. *Prosedur Penelitian Suatu Pendekatan Praktek*. Jakarta: Rineka Cipta, ١٩٩٣

Nurgiantoro, Burhan. *Penilaian dalam Pengajaran Bahasa dan Sastra*, Yogyakarta: BPFE UGM, ١٩٩٥

Sudjana , *Metoda Statistika*, Bandung: Tarsito, ٢٠٠٥

Validitas Kelas Eksperimen

No	1	2	3	4	5	6	7	8	9	10	11	12	13	14	15	16	17	18	19	20	21	22	23	24	25	jumlah	
1	5	5	5	4	4	4	4	5	5	5	4	5	5	5	4	5	5	5	4	5	5	5	5	5	5	5	119
2	5	5	5	5	4	3	3	3	5	5	4	4	4	5	4	5	5	5	3	4	5	4	5	5	5	5	110
3	4	4	4	3	3	2	3	3	5	4	5	3	1	2	4	4	2	3	4	4	4	3	5	4	4	4	87
4	5	5	5	4	3	2	2	4	5	4	4	4	5	5	4	5	5	5	5	5	5	4	5	5	5	5	110
5	5	5	5	5	4	5	5	5	5	5	4	1	5	5	4	5	5	5	5	5	5	5	5	5	5	5	118
6	5	5	5	5	3	2	2	5	5	4	4	4	5	5	4	4	3	5	5	4	4	5	5	5	5	5	108
7	5	5	5	3	3	2	3	5	5	4	4	3	5	5	5	5	5	5	5	5	5	5	5	5	5	5	112
8	5	5	5	5	4	3	3	5	5	5	4	4	5	5	5	5	5	5	5	5	5	5	5	5	5	5	118
9	5	5	4	4	2	3	2	5	5	5	4	4	4	5	4	5	4	3	4	3	5	5	4	5	5	5	104
10	5	5	5	4	3	3	2	5	4	4	5	4	2	4	4	5	4	5	5	4	4	5	5	4	5	5	105
11	5	5	5	5	4	4	4	5	5	5	4	3	4	5	4	4	5	5	4	2	5	5	5	5	5	5	112
12	5	5	5	4	4	4	4	4	5	5	4	4	5	5	4	5	4	5	4	4	5	5	5	5	5	5	114
13	5	5	5	4	3	3	5	3	5	5	4	4	5	5	4	5	5	5	4	3	5	4	5	5	4	4	110
14	5	5	5	5	3	3	2	5	5	4	4	4	4	5	5	5	5	5	5	5	5	5	5	5	5	5	114
15	5	5	5	5	4	4	4	5	5	5	4	4	5	5	5	5	4	5	5	5	5	5	5	5	5	5	119
16	5	5	5	5	5	4	5	5	4	5	4	4	5	5	5	5	5	5	5	5	5	5	5	5	5	5	121
17	5	5	5	5	5	4	3	5	5	5	5	1	5	5	4	5	5	5	5	5	5	5	5	5	5	5	117
18	5	5	5	5	3	2	5	5	4	2	4	1	4	5	5	4	5	5	5	3	5	5	5	5	4	3	107
19	5	5	5	5	5	4	4	5	5	5	5	5	5	4	5	5	5	5	5	5	5	5	5	4	5	5	119
20	4	5	5	4	3	2	2	5	5	5	4	4	4	5	4	4	3	4	5	5	2	5	4	2	5	5	100
21	5	5	5	4	3	3	3	5	5	5	5	4	5	5	4	5	4	5	5	4	5	5	5	5	5	5	114
22	5	5	5	4	3	5	2	2	5	5	4	4	3	4	3	4	5	3	5	3	3	4	4	4	4	5	100
23	5	5	5	5	3	4	4	5	4	5	4	4	5	5	5	5	5	5	4	5	5	5	4	5	5	5	116
24	5	5	5	5	4	3	3	3	4	5	5	4	3	5	5	4	4	4	5	3	3	3	3	2	3	3	98
25	5	5	5	4	4	3	4	4	5	5	5	4	4	4	5	4	5	4	5	4	3	4	5	5	4	4	109
26	5	5	5	5	2	3	2	5	5	5	4	5	5	5	5	5	5	5	5	5	5	5	5	5	5	5	116
27	5	2	5	5	3	3	2	5	4	3	2	3	5	4	4	5	4	5	4	3	4	5	4	3	3	3	95
corr	0.568	0.519	0.499	0.476	0.456	0.454	0.453	0.502	0.199	0.390	-0.010	0.096	0.732	0.626	0.390	0.585	0.655	0.684	0.192	0.430	0.656	0.602	0.517	0.645	0.570		
r kritis	0.381	0.381	0.381	0.381	0.381	0.381	0.381	0.381	0.381	0.381	0.381	0.381	0.381	0.381	0.381	0.381	0.381	0.381	0.381	0.381	0.381	0.381	0.381	0.381	0.381	0.381	
status	valid	valid	valid	valid	valid	valid	valid	valid	drop	valid	drop	drop	valid	valid	valid	valid	valid	valid	drop	valid	valid	valid	valid	valid	valid	valid	

### Langkah Perhitungan Validitas Soal

Contoh perhitungan butir soal No.1 kelas eksperimen

Tabel Perhitungan:

No	X	Y	XY	X <sup>2</sup>	Y <sup>2</sup>
1	5	101	505	25	10201
2	5	94	470	25	8836
3	4	70	280	16	4900
4	5	92	460	25	8464
5	5	103	515	25	10609
6	5	90	450	25	8100
7	5	95	475	25	9025
8	5	100	500	25	10000
9	5	87	435	25	7569
10	5	87	435	25	7569
11	5	96	480	25	9216
12	5	97	485	25	9409
13	5	93	465	25	8649
14	5	96	480	25	9216
15	5	101	505	25	10201
16	5	104	520	25	10816
17	5	101	505	25	10201
18	5	93	465	25	8649
19	5	99	495	25	9801
20	4	82	328	16	6724
21	5	95	475	25	9025
22	5	81	405	25	6561
23	5	100	500	25	10000
24	5	80	400	25	6400
25	5	90	450	25	8100
26	5	97	485	25	9409
27	5	82	410	25	6724
Jumlah	133	2506	12378	657	234374

Diketahui:

$$\begin{array}{ll} n & = 27 & \sum XY & = 12378 \\ \sum X & = 133 & \sum X^2 & = 657 \\ \sum Y & = 2506 & \sum Y^2 & = 234374 \end{array}$$

Dimasukkan kedalam rumus product moment, jadi:

$$r_{XY} = \frac{n \sum XY - (\sum X)(\sum Y)}{\sqrt{\{n \sum X^2 - (\sum X)^2\} \{n \sum Y^2 - (\sum Y)^2\}}}$$

$$r_{XY} = \frac{27 \times 12378 - (133)(2506)}{\sqrt{\{27 \times 657 - (133)^2\} \{27 \times 234374 - (2506)^2\}}}$$

$$r_{XY} = \frac{334206 - 333298}{\sqrt{(17739 - 17689)(6328098 - 6280036)}}$$

$$r_{XY} = \frac{908}{\sqrt{50 \times 48062}}$$

$$r_{XY} = \frac{908}{\sqrt{2403100}}$$

$$r_{XY} = \mathbf{0,586}$$

Dari hasil perhitungan, didapat bahwa **r hitung = 0,586 dan r tabel = 0,381**

Karena **r hitung > r tabel**, maka soal no.1 dinyatakan **valid**.





Dari data diatas didapatkan reliabilitas menggunakan rumus Alpha Cronbach 0,873. Maka data tersebut mempunyai reliabilitas yang tinggi.

Validitas Kelas Kontrol																											
No	1	2	3	4	5	6	7	8	9	10	11	12	13	14	15	16	17	18	19	20	21	22	23	24	25	jumlah	
1	3	2	2	3	3	3	2	2	2	4	3	3	2	2	2	2	3	3	2	2	2	2	2	2	2	2	60
2	2	2	2	2	2	2	3	3	3	2	2	2	2	2	3	4	4	4	4	3	3	3	2	2	2	2	65
3	1	2	2	2	3	2	1	1	3	3	3	3	2	2	1	2	2	1	1	1	1	2	3	3	3	3	50
4	3	3	3	3	3	2	1	1	2	2	4	2	2	3	5	2	2	2	2	3	3	2	2	2	2	2	61
5	2	2	2	3	1	2	3	3	2	2	1	1	2	2	2	3	3	1	1	3	3	2	2	2	2	2	52
6	2	1	1	1	1	2	2	2	2	2	1	2	2	2	1	3	2	2	2	2	1	1	1	2	2	2	42
7	1	1	1	2	3	2	3	2	5	2	1	1	1	3	3	1	1	1	1	1	1	2	3	3	3	3	48
8	2	1	2	2	3	1	1	2	2	3	1	1	2	3	3	2	2	1	2	2	3	3	2	2	2	3	51
9	1	1	3	2	1	3	2	5	4	2	1	1	1	2	1	2	1	1	2	1	3	5	3	2	2	2	52
10	3	2	1	2	2	1	2	2	2	3	1	1	2	3	1	3	2	3	3	2	1	1	2	2	2	2	49
11	1	1	2	1	3	2	1	3	3	2	2	5	4	5	5	1	2	2	1	3	3	3	2	2	2	1	60
12	1	2	1	2	3	3	3	2	3	5	2	1	2	1	5	2	2	1	2	3	2	2	2	3	3	3	58
13	1	2	1	3	1	3	2	1	2	1	2	3	2	1	1	3	3	2	2	1	1	1	2	3	3	3	47
14	2	2	2	2	3	3	3	3	1	5	1	1	2	2	2	2	1	1	3	3	3	2	2	2	2	1	54
15	2	3	3	2	2	2	2	1	5	4	1	2	4	2	2	1	1	2	2	1	3	3	3	3	3	3	59
16	2	1	1	2	2	3	3	3	5	2	1	2	2	1	4	3	3	3	2	2	3	3	2	3	3	2	60
17	3	2	2	1	2	1	1	1	5	3	3	1	3	2	2	2	1	4	3	3	3	3	3	3	3	3	60
18	2	3	3	1	3	3	3	2	2	2	1	1	3	2	2	1	3	3	1	1	2	2	2	2	2	3	53
19	2	2	1	4	3	2	3	1	3	2	3	3	2	3	2	3	2	5	3	3	1	1	1	1	1	2	58
20	4	2	3	4	2	2	1	4	3	3	3	5	5	1	2	3	2	3	2	3	2	3	2	2	2	2	68
21	2	1	2	1	1	1	3	2	2	1	2	3	4	3	4	3	4	1	2	2	3	1	1	1	1	1	51
22	2	1	1	1	1	2	2	1	1	1	2	3	3	2	2	1	1	2	2	2	2	2	2	4	1	1	44
23	2	1	1	1	1	2	4	1	1	1	1	2	1	3	1	5	1	2	2	1	1	2	3	2	3	2	45
24	1	2	1	1	2	3	2	1	2	2	2	1	1	3	3	2	1	2	1	2	2	1	2	1	3	3	44
25	3	1	3	1	3	2	2	1	1	1	2	1	2	1	2	1	1	3	1	3	3	2	2	2	2	2	46
26	2	2	3	1	3	1	2	3	1	2	3	4	1	1	2	1	5	3	3	2	5	3	3	3	3	2	61
27	1	1	1	2	1	3	2	1	1	2	2	2	2	3	2	2	1	3	2	2	3	2	3	3	3	3	50
corr	0.386	0.436	0.467	0.440	0.398	-0.065	-0.192	0.410	0.391	0.408	0.462	0.398	0.407	-0.146	0.406	-0.004	0.366	0.400	0.414	0.461	0.453	0.483	0.052	-0.008	-0.150		
r kritis	0.381	0.381	0.381	0.381	0.381	0.381	0.381	0.381	0.381	0.381	0.381	0.381	0.381	0.381	0.381	0.381	0.381	0.381	0.381	0.381	0.381	0.381	0.381	0.381	0.381	0.381	
status	valid	valid	valid	valid	valid	drop	drop	valid	valid	valid	valid	valid	valid	drop	valid	drop	valid	valid	valid	valid	valid	valid	drop	drop	drop	drop	

### Langkah Perhitungan Validitas Soal

Contoh perhitungan butir soal No.1 kelas kontrol

Tabel Perhitungan:

No	X	Y	XY	X <sup>2</sup>	Y <sup>2</sup>
1	3	45	135	9	2025
2	2	48	96	4	2304
3	1	34	34	1	1156
4	3	47	141	9	2209
5	2	36	72	4	1296
6	2	28	56	4	784
7	1	30	30	1	900
8	2	37	74	4	1369
9	1	36	36	1	1296
10	3	34	102	9	1156
11	1	46	46	1	2116
12	1	41	41	1	1681
13	1	30	30	1	900
14	2	39	78	4	1521
15	2	43	86	4	1849
16	2	43	86	4	1849
17	3	45	135	9	2025
18	2	37	74	4	1369
19	2	43	86	4	1849
20	4	55	220	16	3025
21	2	38	76	4	1444
22	2	30	60	4	900
23	2	23	46	4	529
24	1	28	28	1	784
25	3	34	102	9	1156
26	2	48	96	4	2304
27	1	31	31	1	961
Jumlah	53	1029	2097	121	40757

Diketahui:

$$\begin{array}{ll} n & = 27 & \sum XY & = 2097 \\ \sum X & = 53 & \sum X^2 & = 121 \\ \sum Y & = 1029 & \sum Y^2 & = 40757 \end{array}$$

Dimasukkan kedalam rumus product moment, jadi:

$$r_{XY} = \frac{n \sum XY - (\sum X)(\sum Y)}{\sqrt{\{n \sum X^2 - (\sum X)^2\} \{n \sum Y^2 - (\sum Y)^2\}}}$$

$$r_{XY} = \frac{27 \times 2097 - (53)(1029)}{\sqrt{\{27 \times 121 - (53)^2\} \{27 \times 40757 - (1029)^2\}}}$$

$$r_{XY} = \frac{56619 - 54537}{\sqrt{(3267 - 2809)(1100439 - 1058841)}}$$

$$r_{XY} = \frac{2082}{\sqrt{458 \times 41598}}$$

$$r_{XY} = \frac{2082}{\sqrt{19051884}}$$

$$r_{XY} = 0,477$$

Dari hasil perhitungan, didapat bahwa **r hitung = 0,477 dan r tabel = 0,381**

Karena **r hitung > r tabel**, maka soal no.1 dinyatakan **valid**.



Dari data diatas didapatkan reliabilitas menggunakan rumus Alpha Cronbach 0,739. Maka data tersebut mempunyai reliabilitas yang tinggi.

### Tabulasi Data

No.Resp	Eksperimen(X1)	Kontrol (X2)	X1 <sup>2</sup>	X2 <sup>2</sup>
1	70	23	4900	529
2	80	28	6400	784
3	81	28	6561	784
4	82	30	6724	900
5	82	30	6724	900
6	87	30	7569	900
7	87	31	7569	961
8	90	34	8100	1156
9	90	34	8100	1156
10	92	34	8464	1156
11	93	36	8649	1296
12	93	36	8649	1296
13	94	37	8836	1369
14	95	37	9025	1369
15	95	38	9025	1444
16	96	39	9216	1521
17	96	41	9216	1681
18	97	43	9409	1849
19	97	43	9409	1849
20	99	43	9801	1849
21	100	45	10000	2025
22	100	45	10000	2025
23	101	46	10201	2116
24	101	47	10201	2209
25	101	48	10201	2304
26	103	48	10609	2304
27	104	55	10816	3025
Jumlah	2506	1029	234374	40757
Rerata	92.8	38.1		
Var	68	59		
Min	70	23		
Max	104	55		

**Perhitungan Daftar Distribusi Skor Variabel  
Variabel Eksperimen (X<sub>1</sub>)**

$$n = 27$$

$$\text{Rentang (r)} = 104 - 70 = 34$$

$$\begin{aligned} \text{Banyaknya kelas Interval (k)} &= 1 + 3,3 (\log n) \\ &= 1 + 3,3 (1,43) \\ &= 1 + 4,72 = 5,72 \text{ dibulatkan menjadi } 6 \end{aligned}$$

$$\begin{aligned} \text{Panjang interval kelas (p)} &= r/k = 34/6 \\ &= 5,67 \text{ dibulatkan menjadi } 6 \end{aligned}$$

Tabel Distribusi Frekuensi

No.	Skor	F	Tep Bawah	Tepi Atas	Frekuensi komulatif (FK)	Frekuensi Relatif (FR) %
1	70 – 75	1	69,5	75,5	1	4
2	76 – 81	2	75,5	81,5	3	7,4
3	82 – 87	4	81,5	87,5	7	14,8
4	88 – 94	6	87,5	94,5	13	22,2
5	95 – 100	9	94,5	100,5	22	33,3
6	101 – 106	5	100,5	106,5	27	18,5
Jumlah		27				100

1. Rata-rata (mean)

$$\bar{x} = \frac{\sum X}{n} = \frac{2506}{27} = 92,8$$

## 2. Varians

$$S^2 = \frac{\sum X^2 - \frac{(\sum X)^2}{n}}{n - 1}$$

$$S^2 = \frac{234374 - \frac{(2506)^2}{27}}{27 - 1}$$

$$S^2 = 68,46$$

## 3. Standar deviasi (SD)

$$S = \sqrt{S^2} = \sqrt{68,46} = 8,27$$

## 4. Median

$$Me = L + \left[ \frac{\frac{1}{2}n - fk}{fMe} \right] i$$

$$Me = 94,5 + \left[ \frac{13,5 - 13}{9} \right] 6$$

$$Me = 94,5 + 0,3 = 94,8$$

Keterangan:

- L : tepi bawah kelas median
- fk : frekuensi kumulatif sebelum kelas median
- fMe : frekuensi kelas median
- i : panjang kelas

## 5. Modus

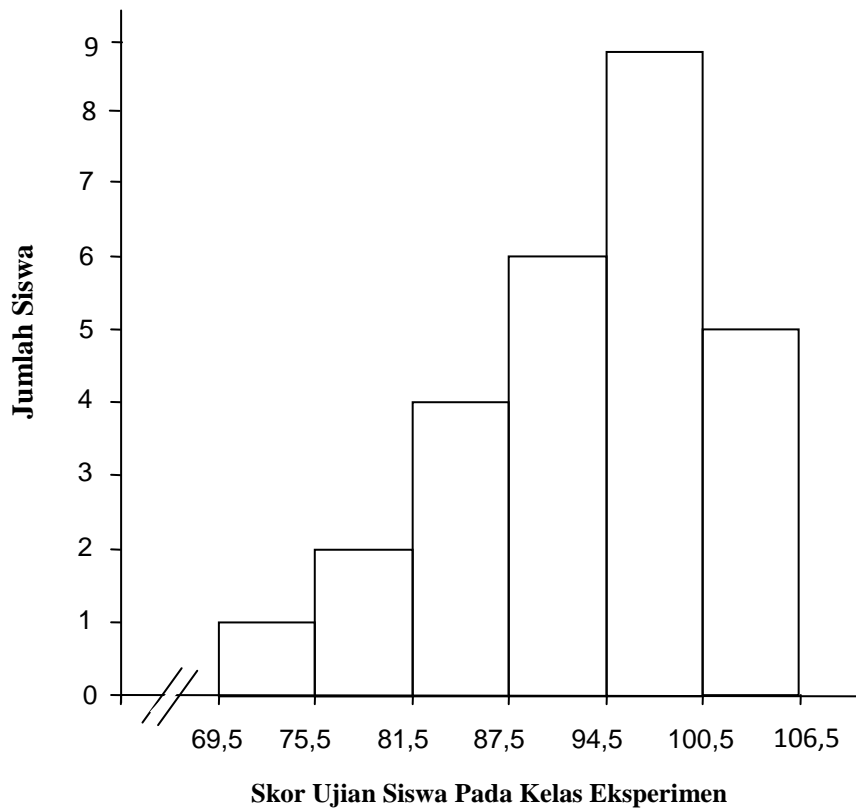
$$Mo = L + \left[ \frac{d_1}{d_1 + d_2} \right] i$$

$$Mo = 94,5 + \left[ \frac{3}{3 + 4} \right] 6$$

$$Mo = 94,5 + 2,6 = 97,1$$

Keterangan:

- L : tepi bawah kelas modus  
 d<sub>1</sub> : selisih frekuensi kelas modus dengan kelas sebelumnya  
 d<sub>2</sub> : selisih frekuensi kelas modus dengan kelas setelahnya  
 i : panjang kelas





**Perhitungan Daftar Distribusi Skor Variabel  
Variabel Kontrol (X<sub>2</sub>)**

$$n = 27$$

$$\text{Rentang (r)} = 55 - 23 = 32$$

$$\begin{aligned} \text{Banyaknya kelas Interval (k)} &= 1 + 3,3 (\log n) \\ &= 1 + 3,3 (1,43) \\ &= 1 + 4,72 = 5,72 \text{ dibulatkan menjadi } 6 \end{aligned}$$

$$\begin{aligned} \text{Panjang interval kelas (p)} &= r/k = 32/6 \\ &= 5,3 \text{ dibulatkan menjadi } 6 \end{aligned}$$

Tabel Distribusi Frekuensi

No.	Interval Kelas	F	Tepi Bawah	Tepi Atas	Frekuensi komulatif (FK)	Frekuensi Relatif (FR) %
1	23 – 28	3	22,5	28,5	3	11
2	29 – 34	7	28,5	34,5	10	25,9
3	35 – 40	6	34,5	40,5	16	22,2
4	41 – 46	7	40,5	46,5	23	25,9
5	47 – 52	3	46,5	52,5	26	11
6	53 – 58	1	52,5	58,5	27	3,7
Σ		27				100

1. Rata-rata (mean)

$$\bar{x} = \frac{\sum X}{n} = \frac{1029}{27} = 38,1$$

2. Varians

$$S^2 = \frac{\sum X^2 - \frac{(\sum X)^2}{n}}{n - 1}$$

$$S^2 = \frac{40757 - \frac{(1029)^2}{27}}{27 - 1}$$

$$S^2 = 59,27$$

3. Standar deviasi (SD)

$$S = \sqrt{S^2} = \sqrt{59,27} = 7,70$$

4. Median

$$Me = L + \left[ \frac{\frac{1}{2}n - fk}{fMe} \right] i$$

$$Me = 34,5 + \left[ \frac{13,5 - 10}{6} \right] 6$$

$$Me = 34,5 + 3,5 = 38$$

Keterangan:

- L : tepi bawah kelas median
- fk : frekuensi kumulatif sebelum kelas median
- fMe : frekuensi kelas median
- i : panjang kelas

5. Modus

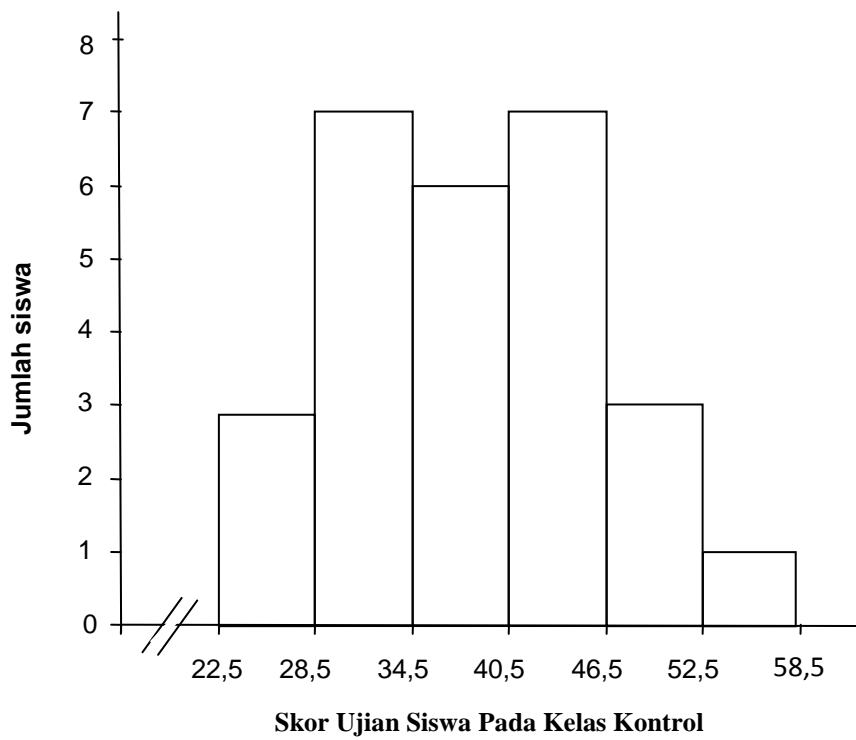
$$Mo = L + \left[ \frac{d_1}{d_1 + d_2} \right] i$$

$$Mo = 28,5 + \left[ \frac{4}{4+1} \right] 6$$

$$Mo = 28,5 + 4,8 = 33,3$$

Keterangan:

- L : tepi bawah kelas modus
- $d_1$  : selisih frekuensi kelas modus dengan kelas sebelumnya
- $d_2$  : selisih frekuensi kelas modus dengan kelas setelahnya
- i : panjang kelas



**Perhitungan Normalitas Dengan Lilifors di Kelas Eksperimen**

No	X	Z1	F{Z1}	S{Z1}	F{Z1}-SZI	F{Z1}-S{Z1}
1	70	-2.76	0.0029	0.037	-0.034	0.0341
2	80	-1.55	0.0607	0.074	-0.013	0.0134
3	81	-1.43	0.0767	0.111	-0.034	0.0344
4	82	-1.31	0.0956	0.148	-0.053	0.0525
5	82	-1.31	0.0956	0.185	-0.090	0.0896
6	87	-0.70	0.2411	0.222	0.019	0.0189
7	87	-0.70	0.2411	0.259	-0.018	0.0182
8	90	-0.34	0.3669	0.296	0.071	0.0706
9	90	-0.34	0.3669	0.333	0.034	0.0335
10	92	-0.10	0.4608	0.370	0.090	0.0904
11	93	0.02	0.5089	0.407	0.102	0.1015
12	93	0.02	0.5089	0.444	0.064	0.0645
13	94	0.14	0.5569	0.481	0.075	0.0755
14	95	0.26	0.6041	0.519	0.086	0.0856
15	95	0.26	0.6041	0.556	0.049	0.0486
16	96	0.38	0.6499	0.593	0.057	0.0573
17	96	0.38	0.6499	0.630	0.020	0.0202
18	97	0.51	0.6935	0.667	0.027	0.0268
19	97	0.51	0.6935	0.704	-0.010	0.0102
20	99	0.75	0.7726	0.741	0.032	0.0319
21	100	0.87	0.8074	0.778	0.030	0.0296
22	100	0.87	0.8074	0.815	-0.007	0.0074
23	101	0.99	0.8387	0.852	-0.013	0.0131
24	101	0.99	0.8387	0.889	-0.050	0.0502
25	101	0.99	0.8387	0.926	-0.087	0.0872
26	103	1.23	0.8908	0.963	-0.072	0.0721
27	104	1.35	0.9118	1.000	-0.088	0.0882
RERATA	92.81					
STDEV	8.27					

$L_o = 0,1015$  dan  $L_{tabel} = 0,173$  Karena  $L$  tabel lebih besar dari pada  $L_o$  maka data normal.

### Perhitungan Normalitas Dengan Lilifors di Kelas Kontrol

No	X	Z1	F{Z1}	S{Z1}	F{Z1}-SZI	F{Z1}-S{Z1}
1	23	-1.963	0.025	0.037	-0.012	0.012
2	28	-1.314	0.095	0.074	0.020	0.020
3	28	-1.314	0.095	0.111	-0.017	0.017
4	30	-1.054	0.146	0.148	-0.002	0.002
5	30	-1.054	0.146	0.185	-0.039	0.039
6	30	-1.054	0.146	0.222	-0.076	0.076
7	31	-0.924	0.178	0.259	-0.081	0.081
8	34	-0.534	0.297	0.296	0.000	0.000
9	34	-0.534	0.297	0.333	-0.037	0.037
10	34	-0.534	0.297	0.370	-0.074	0.074
11	36	-0.274	0.392	0.407	-0.015	0.015
12	36	-0.274	0.392	0.444	-0.052	0.052
13	37	-0.144	0.443	0.481	-0.039	0.039
14	37	-0.144	0.443	0.519	-0.076	0.076
15	38	-0.014	0.494	0.556	-0.061	0.061
16	39	0.115	0.546	0.593	-0.047	0.047
17	41	0.375	0.646	0.630	0.017	0.017
18	43	0.635	0.737	0.667	0.071	0.071
19	43	0.635	0.737	0.704	0.034	0.034
20	43	0.635	0.737	0.741	-0.003	0.003
21	45	0.895	0.815	0.778	0.037	0.037
22	45	0.895	0.815	0.815	0.000	0.000
23	46	1.025	0.847	0.852	-0.005	0.005
24	47	1.155	0.876	0.889	-0.013	0.013
25	48	1.285	0.901	0.926	-0.025	0.025
26	48	1.285	0.901	0.963	-0.062	0.062
27	55	2.194	0.986	1.000	-0.014	0.014
Rerata	38.11					
STDEV	7.70					

$L_o = 0,081$  dan  $L_{tabel} = 0,173$  Karena  $L$  tabel lebih besar dari pada  $L_o$  maka data normal.

**Perhitungan Homogenitas dengan Uji Barlet**  
**Tabel Variabel Pemahaman Mmembaca Siswa Kelas X<sub>1</sub> dan X<sub>2</sub>**

Kel	N	dk (n-1)	1/dk	Si <sup>2</sup>	Log Si <sup>2</sup>	dk.Si <sup>2</sup>	(dk) Log Si <sup>2</sup>
1	27	26	0.04	68.46	1.835	1780.1	47.722
2	27	26	0.04	59.26	1.773	1540.7	46.091
∑	54	52		127.72	3.61	3320.7	93.81

1. Variansi Gabungan S<sup>2</sup>

$$S^2 = \frac{\sum dk \cdot S_i^2}{\sum dk}$$

$$S^2 = \frac{3320,7}{52} = 63,86$$

2. Log S<sup>2</sup> = log (63,86)  
= 1,805

3. Harga B = Log S<sup>2</sup> x ∑dk  
= 1,805 x 52  
= 93,86

4. Hitung χ<sup>2</sup> = (ln 10) × {B - (dk · log S<sup>2</sup>)}
- $$= 2,3026 \times (93,86 - 93,81)$$
- $$= 2,3026 \times 0,5$$
- $$= 1,1513$$

5. Hitung χ<sup>2</sup> tabel untuk α = 0,05 dengan k = 1, adalah 3,841

Karena χ<sup>2</sup> hitung < χ<sup>2</sup> tabel = 1,1513 < 3,841

Maka kedua Varians **Homogen**

**Perhitungan Uji-t**  
**Tabel persiapan analisis untuk uji-t**

No.Resp	Eksperimen(X1)	Kontrol (X2)	X1 <sup>2</sup>	X2 <sup>2</sup>
1	70	23	4900	529
2	80	28	6400	784
3	81	28	6561	784
4	82	30	6724	900
5	82	30	6724	900
6	87	30	7569	900
7	87	31	7569	961
8	90	34	8100	1156
9	90	34	8100	1156
10	92	34	8464	1156
11	93	36	8649	1296
12	93	36	8649	1296
13	94	37	8836	1369
14	95	37	9025	1369
15	95	38	9025	1444
16	96	39	9216	1521
17	96	41	9216	1681
18	97	43	9409	1849
19	97	43	9409	1849
20	99	43	9801	1849
21	100	45	10000	2025
22	100	45	10000	2025
23	101	46	10201	2116
24	101	47	10201	2209
25	101	48	10201	2304
26	103	48	10609	2304
27	104	55	10816	3025
Jumlah	2506	1029	234374	40757
Rerata	92.8	38.1		
Var	68	59		

Diketahui:

$$n1 = 27$$

$$n2 = 27$$

$$\begin{array}{ll} \sum X_1 = 2506 & \sum X_2 = 1029 \\ \bar{x}_1 = 92,8 & \bar{x}_2 = 38,1 \\ S_1^2 = 68 & S_2^2 = 59 \end{array}$$

Dicari:

$$S^2 = \frac{(n_1 - 1)S_1^2 + (n_2 - 1)S_2^2}{n_1 + n_2 - 2}$$

$$S^2 = \frac{(27 - 1)(68) + (27 - 1)(59)}{27 + 27 - 2}$$

$$S^2 = \frac{1768 + 1534}{52}$$

$$S^2 = 63,5$$

$$S = \sqrt{63,5} = 7,97$$

Rumus t :

$$t = \frac{\bar{x}_1 - \bar{x}_2}{S \sqrt{\frac{1}{n_1} + \frac{1}{n_2}}}$$

$$t = \frac{92,8 - 38,1}{7,97 \sqrt{\frac{1}{27} + \frac{1}{27}}}$$

$$t = \frac{54,7}{7,97 \times 0,28}$$

$$t = \frac{54,7}{2,23} = 24,53$$

Dari perhitungan diatas, diperoleh hasil  $t_{hitung} = 24,53$ .  $t_{table}$  dengan  $\alpha = 0,05$  dan  $dk (n-2) = 52$  adalah 1,671. Karena  $t_{hitung} > t_{table}$  ( $24,53 > 1,671$ ), berarti terdapat pengaruh penggunaan



**TABEL 3**  
NILAI-NILAI  $r$  PRODUCT MOMENT

N	Taraf Signifikan		N	Taraf Signifikan		N	Taraf Signifikan	
	5%	1%		5%	1%		5%	1%
3	0,997	0,999	27	0,381	0,487	55	0,266	0,345
4	0,950	0,990	28	0,374	0,478	60	0,254	0,330
5	0,878	0,959	29	0,367	0,470	65	0,244	0,317
6	0,811	0,917	30	0,361	0,463	70	0,235	0,306
7	0,754	0,874	31	0,355	0,456	75	0,227	0,296
8	0,707	0,834	32	0,349	0,449	80	0,220	0,286
9	0,666	0,798	33	0,344	0,442	85	0,213	0,278
10	0,632	0,765	34	0,339	0,436	90	0,207	0,270
11	0,602	0,735	35	0,334	0,430	95	0,202	0,263
12	0,576	0,708	36	0,329	0,424	100	0,195	0,256
13	0,553	0,684	37	0,325	0,418	125	0,176	0,230
14	0,532	0,661	38	0,320	0,413	150	0,159	0,210
15	0,514	0,641	39	0,316	0,408	175	0,148	0,194
16	0,497	0,623	40	0,312	0,403	200	0,138	0,181
17	0,482	0,606	41	0,308	0,398	300	0,113	0,148
18	0,468	0,590	42	0,304	0,393	400	0,098	0,128
19	0,456	0,575	43	0,301	0,389	500	0,088	0,115
20	0,444	0,561	44	0,297	0,384	600	0,080	0,105
21	0,433	0,549	45	0,294	0,380	700	0,074	0,097
22	0,423	0,537	46	0,291	0,376	800	0,070	0,091
23	0,413	0,526	47	0,288	0,372	900	0,065	0,086
24	0,404	0,515	48	0,284	0,368	1000	0,062	0,081
25	0,396	0,505	49	0,281	0,364			
26	0,388	0,496	50	0,279	0,361			

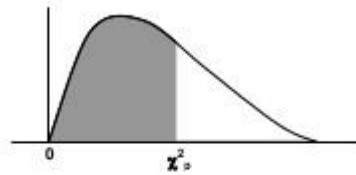
NILAI KRITIS L UNTUK UJI LILLIEFORS

Ukuran Sampel	Taraf Nyata ( $\alpha$ )				
	0,01	0,05	0,10	0,15	0,20
n = 4	0,417	0,381	0,352	0,319	0,300
5	0,405	0,337	0,315	0,299	0,285
6	0,364	0,319	0,294	0,277	0,265
7	0,348	0,300	0,276	0,258	0,247
8	0,331	0,285	0,261	0,244	0,233
9	0,311	0,271	0,249	0,233	0,223
10	0,294	0,258	0,239	0,224	0,215
11	0,284	0,249	0,230	0,217	0,206
12	0,275	0,242	0,223	0,212	0,199
13	0,268	0,234	0,214	0,202	0,190
14	0,261	0,227	0,207	0,194	0,183
15	0,257	0,220	0,201	0,187	0,177
16	0,250	0,213	0,195	0,182	0,173
17	0,245	0,206	0,189	0,177	0,169
18	0,239	0,200	0,184	0,173	0,166
19	0,235	0,195	0,179	0,169	0,163
20	0,231	0,190	0,174	0,166	0,160
25	0,200	0,173	0,158	0,147	0,142
30	0,187	0,161	0,144	0,136	0,131
n > 30	$\frac{1,031}{\sqrt{n}}$	$\frac{0,886}{\sqrt{n}}$	$\frac{0,805}{\sqrt{n}}$	$\frac{0,768}{\sqrt{n}}$	$\frac{0,736}{\sqrt{n}}$

Distribusi  $\chi^2$

Sebaran Chi-square

Nilai persentil untuk distribusi  $\chi^2$   
 $v = dk$   
 (Bilangan dalam badan tabel menyatakan  $\chi^2_p$ )



v	$\chi^2$													
	0.995	0.99	0.975	0.95	0.9	0.75	0.5	0.25	0.1	0.05	0.025	0.01	0.005	
1	7.88	6.63	5.02	3.84	2.71	1.32	0.455	0.102	0.016	0.004	0.001	0.0002	0.0000	
2	10.6	9.21	7.38	5.99	4.61	2.77	1.39	0.575	0.211	0.103	0.051	0.020	0.010	
3	12.8	11.3	9.35	7.81	6.25	4.11	2.37	1.21	0.58	0.35	0.22	0.11	0.07	
4	14.9	13.3	11.1	9.49	7.78	5.39	3.36	1.92	1.06	0.711	0.484	0.297	0.207	
5	16.7	15.1	12.8	11.1	9.2	6.6	4.4	2.7	1.6	1.1	0.8	0.6	0.4	
6	18.5	16.8	14.4	12.6	10.6	7.8	5.3	3.5	2.2	1.6	1.2	0.9	0.7	
7	20.3	18.5	16.0	14.1	12.0	9.0	6.3	4.3	2.8	2.2	1.7	1.2	1.0	
8	22.0	20.1	17.5	15.5	13.4	10.2	7.3	5.1	3.5	2.7	2.2	1.6	1.3	
9	23.6	21.7	19.0	16.9	14.7	11.4	8.3	5.9	4.2	3.3	2.7	2.1	1.7	
10	25.2	23.2	20.5	18.3	16.0	12.5	9.3	6.7	4.9	3.9	3.2	2.6	2.2	
11	26.8	24.7	21.9	19.7	17.3	13.7	10.3	7.6	5.6	4.6	3.8	3.1	2.6	
12	28.3	26.2	23.3	21.0	18.5	14.8	11.3	8.4	6.3	5.2	4.4	3.6	3.1	
13	29.8	27.7	24.7	22.4	19.8	16.0	12.3	9.3	7.0	5.9	5.0	4.1	3.6	
14	31.3	29.1	26.1	23.7	21.1	17.1	13.3	10.2	7.8	6.6	5.6	4.7	4.1	
15	32.8	30.6	27.5	25.0	22.3	18.2	14.3	11.0	8.5	7.3	6.3	5.2	4.6	
16	34.3	32.0	28.8	26.3	23.5	19.4	15.3	11.9	9.3	8.0	6.9	5.8	5.1	
17	35.7	33.4	30.2	27.6	24.8	20.5	16.3	12.8	10.1	8.7	7.6	6.4	5.7	
18	37.2	34.8	31.5	28.9	26.0	21.6	17.3	13.7	10.9	9.4	8.2	7.0	6.3	
19	38.6	36.2	32.9	30.1	27.2	22.7	18.3	14.6	11.7	10.1	8.9	7.6	6.8	
20	40.0	37.6	34.2	31.4	28.4	23.8	19.3	15.5	12.4	10.9	9.6	8.3	7.4	
21	41.4	38.9	35.5	32.7	29.6	24.9	20.3	16.3	13.2	11.6	10.3	8.9	8.0	
22	42.8	40.3	36.8	33.9	30.8	26.0	21.3	17.2	14.0	12.3	11.0	9.5	8.6	
23	44.2	41.6	38.1	35.2	32.0	27.1	22.3	18.1	14.8	13.1	11.7	10.2	9.3	
24	45.6	43.0	39.4	36.4	33.2	28.2	23.3	19.0	15.7	13.8	12.4	10.9	9.9	
25	46.9	44.3	40.6	37.7	34.4	29.3	24.3	19.9	16.5	14.6	13.1	11.5	10.5	
26	48.3	45.6	41.9	38.9	35.6	30.4	25.3	20.8	17.3	15.4	13.8	12.2	11.2	
27	49.6	47.0	43.2	40.1	36.7	31.5	26.3	21.7	18.1	16.2	14.6	12.9	11.8	
28	51.0	48.3	44.5	41.3	37.9	32.6	27.3	22.7	18.9	16.9	15.3	13.6	12.5	
29	52.3	49.6	45.7	42.6	39.1	33.7	28.3	23.6	19.8	17.7	16.0	14.3	13.1	
30	53.7	50.9	47.0	43.8	40.3	34.8	29.3	24.5	20.6	18.5	16.8	15.0	13.8	
40	66.8	63.7	59.3	55.8	51.8	45.6	39.3	33.7	29.1	26.5	24.4	22.2	20.7	
50	79.5	76.2	71.4	67.5	63.2	56.3	49.3	42.9	37.7	34.8	32.4	29.7	28.0	
60	92.0	88.4	83.3	79.1	74.4	67.0	59.3	52.3	46.5	43.2	40.5	37.5	35.5	
70	104.2	100.4	95.0	90.5	85.5	77.6	69.3	61.7	55.3	51.7	48.8	45.4	43.3	
80	116.3	112.3	106.6	101.9	96.6	88.1	79.3	71.1	64.3	60.4	57.2	53.5	51.2	
90	128.3	124.1	118.1	113.1	107.6	98.6	89.3	80.6	73.3	69.1	65.6	61.8	59.2	
100	140.2	135.8	129.6	124.3	118.5	109.1	99.3	90.1	82.4	77.9	74.2	70.1	67.3	

NILAI-NILAI DALAM DISTRIBUSI t

α untuk uji dua pihak (two tail test)						
	0,50	0,20	0,10	0,05	0,02	0,01
α untuk uji satu pihak (one tail test)						
dk	0,25	0,10	0,05	0,025	0,01	0,005
1	1,000	3,078	6,314	12,706	31,821	63,657
2	0,816	1,886	2,920	4,303	6,965	9,925
3	0,765	1,638	2,353	3,182	4,541	5,841
4	0,741	1,533	2,132	2,776	3,747	4,604
5	0,727	1,476	2,015	2,571	3,365	4,032
6	0,718	1,440	1,943	2,447	3,143	3,707
7	0,711	1,415	1,895	2,365	2,998	3,499
8	0,706	1,397	1,860	2,306	2,896	3,355
9	0,703	1,383	1,833	2,262	2,821	3,250
10	0,700	1,372	1,812	2,228	2,764	3,169
11	0,697	1,363	1,796	2,201	2,718	3,106
12	0,695	1,356	1,782	2,179	2,681	3,055
13	0,692	1,350	1,771	2,160	2,650	3,012
14	0,691	1,345	1,761	2,145	2,624	2,977
15	0,690	1,341	1,753	2,131	2,602	2,947
16	0,689	1,337	1,746	2,120	2,583	2,921
17	0,688	1,333	1,740	2,110	2,567	2,898
18	0,688	1,330	1,734	2,101	2,552	2,878
19	0,687	1,328	1,729	2,093	2,539	2,861
20	0,687	1,325	1,725	2,086	2,528	2,845
21	0,686	1,323	1,721	2,080	2,518	2,831
22	0,686	1,321	1,717	2,074	2,508	2,819
23	0,685	1,319	1,714	2,069	2,500	2,807
24	0,685	1,318	1,711	2,064	2,492	2,797
25	0,684	1,316	1,708	2,060	2,485	2,787
26	0,684	1,315	1,706	2,056	2,479	2,779
27	0,684	1,314	1,703	2,052	2,473	2,771
28	0,683	1,313	1,701	2,048	2,467	2,763
29	0,683	1,311	1,699	2,045	2,462	2,756
30	0,683	1,310	1,697	2,042	2,457	2,750
40	0,681	1,303	1,684	2,021	2,423	2,704
60	0,679	1,296	1,671	2,000	2,390	2,660
120	0,677	1,289	1,658	1,980	2,358	2,617
∞	0,674	1,282	1,645	1,960	2,326	2,576

## **BIODATA DIRI**

Nama : Khodijah

Tempat, tanggal lahir : Jakarta, 20 September 1992

Jenis kelamin : Perempuan

Pekerjaan : Mahasiswa

Kebangsaan : Indonesia

Agama : Islam

Alamat : Jl. Delima 1 Rt. 3 / 19 Asrama Dotzi Kp. Srengseng Sawah  
Jakarta Selatan 12640

No. Telepon : 081311098904

E-mail : [dijah\\_bebec@yahoo.com](mailto:dijah_bebec@yahoo.com)