

## BAB IV

### HASIL PENELITIAN

#### A. Deskriptif Data

Setelah dilakukan pengambilan data, kemudian peneliti menghitung dengan petunjuk teknik pengolahan data. Untuk mengetahui hasil data penelitian yang telah dilaksanakan maka langkah selanjutnya peneliti melakukan analisis data dan pengolahan data terhadap hasil penelitian berupa angket yang diisi oleh responden. Berikut data lengkapnya.

#### 1. Pengetahuan Anggota Korps Sukarela Palang Merah Indonesia (KSR PMI) Unit Universitas Negeri Jakarta tentang Jenis-Jenis Cedera Olahraga

Dibawah ini disajikan data mengenai distribusi frekuensi dan grafik histogram data Pengetahuan Anggota Korps Sukarela Palang Merah Indonesia (KSR PMI) unit Universitas Negeri Jakarta tentang jenis-jenis cedera olahraga.

**Tabel 4.**

Deskripsi Nilai Statistik Dimensi Jenis-Jenis Cedera Olahraga

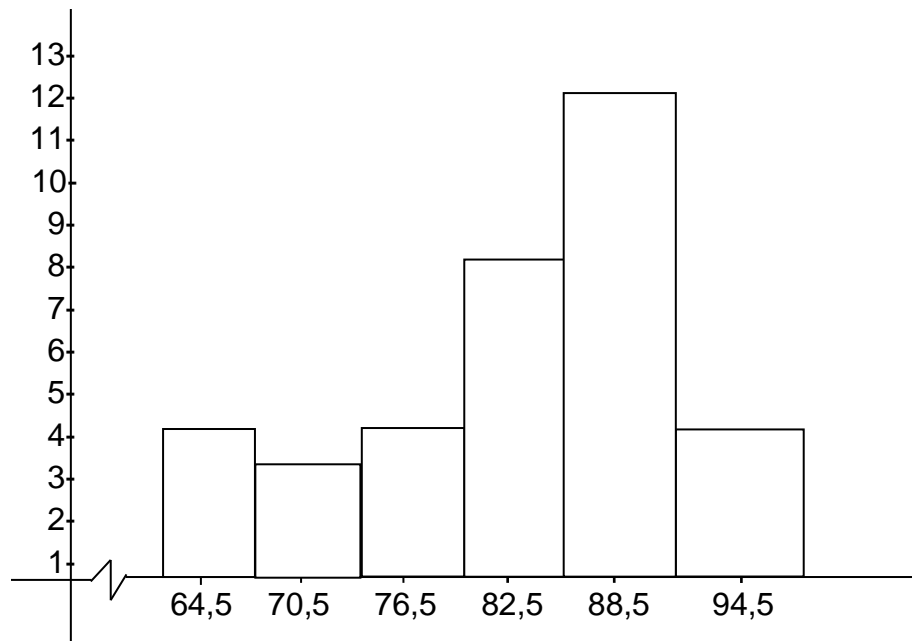
Ukuran Statistik	Nilai Statistik
Nilai Terendah	62
Nilai Tertinggi	95
Rata-Rata	81
Simpangan Baku	29,46

Ukuran Statistik	Nilai Statistik
Median	81
Modus	80.95
Range	33

**Tabel 5.**

Distribusi Frekuensi Dimensi Jenis-Jenis Cedera Olahraga

No	Kelas Interval	Nilai Tengah	Frekuensi Absolut	Frekuensi Relatif
1	62 – 67	64.5	4	11%
2	68 – 73	70.5	3	9%
3	74 – 79	76.5	4	11%
4	80 – 85	82.5	8	23%
5	86 – 91	88.5	12	34%
6	92 – 97	94.5	4	11%
Jumlah			35	100%



**Gambar 16.** Histogram Jenis-Jenis Cedera Olahraga

Data di atas memberikan informasi Pengetahuan Anggota Korps Sukarela Palang Merah Indonesia (KSR PMI) Unit Universitas Negeri Jakarta tentang jenis-jenis cedera olahraga dengan nilai tertinggi sebesar 95 dan nilai terendah 62, dengan rentang nilai 33 dan nilai rata-rata 81.

Dari hasil perhitungan dimensi, terdapat 4 anggota KSR PMI Unit UNJ yang dapat menjawab semua pernyataan 20 soal dengan benar, sebanyak 5 anggota KSR PMI Unit UNJ menjawab 19 soal dengan benar, sebanyak 7 anggota KSR PMI Unit UNJ menjawab 18 soal dengan benar, sebanyak 8 anggota KSR PMI Unit UNJ menjawab 17 soal dengan benar,

sebanyak 4 anggota KSR PMI Unit UNJ menjawab 16 soal dengan benar, sebanyak 3 anggota KSR PMI Unit UNJ menjawab 15 soal dengan benar, sebanyak 1 anggota KSR PMI Unit UNJ menjawab 14 soal dengan benar, sebanyak 3 anggota KSR PMI Unit UNJ menjawab 13 soal dengan benar.

## 2. Pengetahuan Anggota Korps Sukarela Palang Merah Indonesia (KSR PMI) Unit Universitas Negeri Jakarta tentang Derajat Cedera Olahraga

Di bawah ini disajikan data mengenai distribusi frekuensi dan grafik histogram data Pengetahuan Anggota Korps Sukarela Palang Merah Indonesia (KSR PMI) Unit Universitas Negeri Jakarta tentang derajat cedera olahraga.

**Tabel 6.**

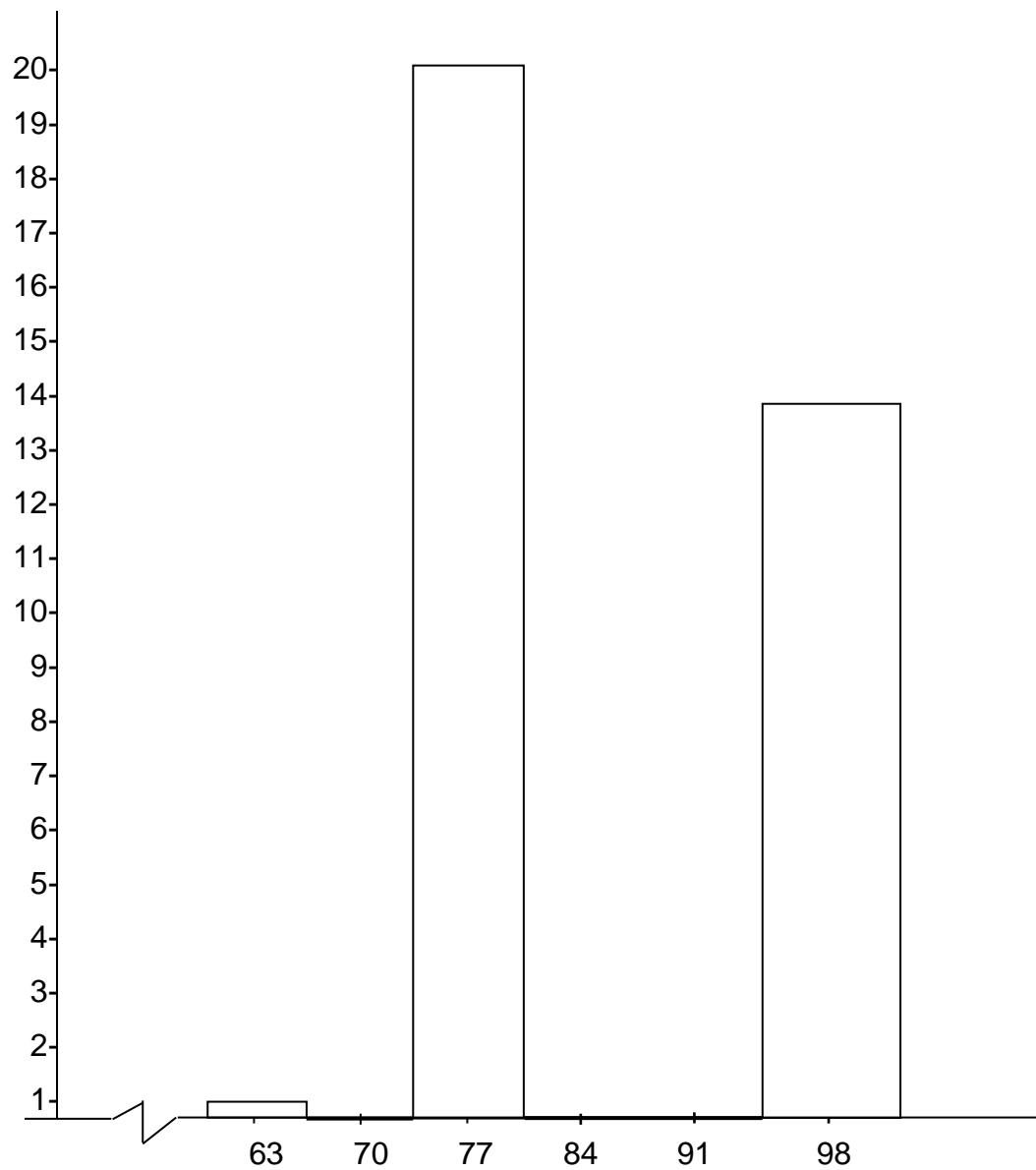
Deskripsi Nilai Statistik Derajat Cedera Olahraga

Ukuran Statistik	Nilai Statistik
Nilai Terendah	60
Nilai Tertinggi	100
Rata-Rata	87
Simpangan Baku	18,21
Median	80
Modus	80
Range	40

**Tabel 7.**

Distribusi Frekuensi Dimensi Derajat Cedera Olahraga

No	Kelas Interval	Nilai Tengah	Frekuensi Absolut	Frekuensi Relatif
1	60 – 66	63	1	3%
2	67 – 73	70	0	0%
3	74 – 80	77	20	57%
4	81 – 87	84	0	0%
5	88 – 94	91	0	0%
6	95 – 101	98	14	40%
Jumlah			35	100%



**Gambar 17.** Histogram Derajat Cedera

Data di atas memberikan informasi Pengetahuan Anggota Korps Sukarela Palang Merah Indonesia (KSR PMI) Unit Universitas Negeri

Jakarta tentang derajat cedera olahraga dengan nilai tertinggi sebesar 100 dan nilai terendah 60, dengan rentang nilai 40 dan nilai rata-rata 87.

Dari hasil perhitungan dimensi terdapat 14 anggota KSR PMI Unit UNJ yang dapat menjawab semua pernyataan 5 soal dengan benar, sebanyak 20 anggota KSR PMI Unit UNJ menjawab 4 soal dengan benar, sebanyak 1 anggota KSR PMI Unit UNJ menjawab 3 soal dengan benar.

### **3. Pengetahuan Anggota Korps Sukarela Palang Merah Indonesia (KSR PMI) Unit Universitas Negeri Jakarta tentang Sebab-Sebab Terjadinya Cedera Olahraga**

Di bawah ini disajikan data mengenai distribusi frekuensi dan grafik histogram data Pengetahuan Anggota Korps Sukarela Palang Merah Indonesia (KSR PMI) Unit Universitas Negeri Jakarta tentang sebab-sebab terjadinya cedera olahraga.

**Tabel 8.**

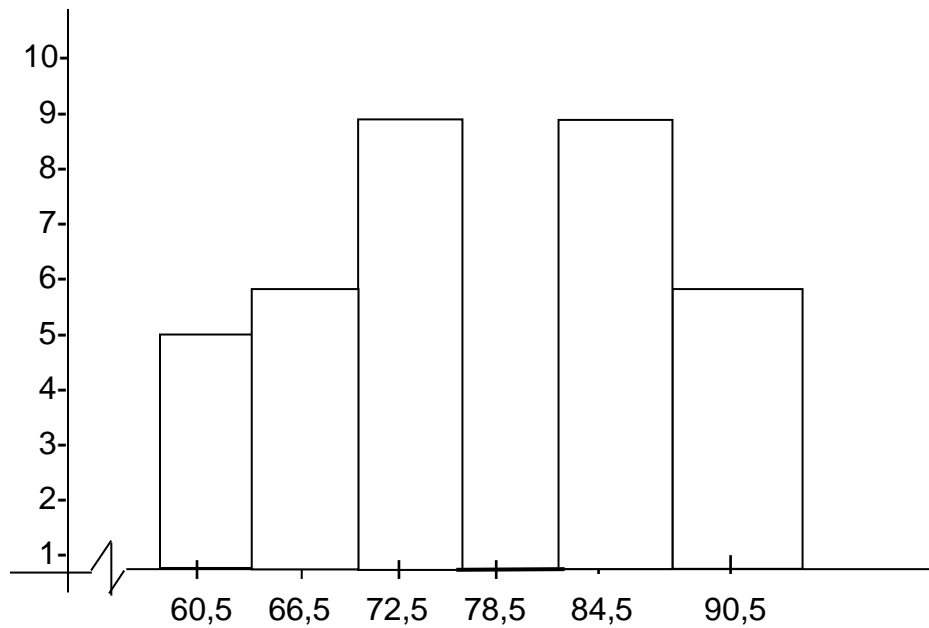
Deskripsi Nilai Statistik Dimensi Sebab-Sebab Terjadinya Cedera Olahraga

Ukuran Statistik	Nilai Statistik
Nilai Terendah	58
Nilai Tertinggi	92
Rata-Rata	76
Simpangan Baku	16,81
Median	75
Modus	83,33
Range	33

**Tabel 9.**

Distribusi Frekuensi Dimensi Sebab-Sebab Terjadinya Cedera

No	Kelas Interval	Nilai Tengah	Frekuensi Absolut	Frekuensi Relatif
1	58 – 63	60.5	5	14%
2	64 – 69	66.5	6	17%
3	70 – 75	72.5	9	26%
4	76 – 81	78.5	0	0%
5	82- 87	84.5	9	26%
6	88 – 93	90.5	6	17%
Jumlah			35	100%

**Gambar 18.** Histogram Sebab-Sebab Terjadinya Cedera



Data di atas memberikan informasi Pengetahuan Anggota Korps Sukarela Palang Merah Indonesia (KSR PMI) Unit Universitas Negeri Jakarta tentang sebab-sebab terjadinya cedera olahraga dengan nilai tertinggi sebesar 92 dan nilai terendah 58, dengan rentang nilai 33 dan nilai rata-rata 76.

Dari hasil perhitungan dimensi terdapat 6 anggota KSR PMI Unit UNJ yang dapat menjawab semua pernyataan 11 soal dengan benar, sebanyak 9 anggota KSR PMI Unit UNJ menjawab 10 soal dengan benar, sebanyak 9 anggota KSR PMI Unit UNJ menjawab 9 soal dengan benar, sebanyak 6 anggota KSR PMI Unit UNJ menjawab 8 soal dengan benar, sebanyak 5 anggota KSR PMI Unit UNJ menjawab 7 soal dengan benar.

#### **4. Penanganan Cedera Olahraga Anggota Korps Sukarela Palang Merah Indonesia (KSR PMI) Unit Universitas Negeri Jakarta**

Di bawah ini disajikan data mengenai distribusi frekuensi dan grafik histogram data Penanganan Cedera Olahraga Anggota Korps Sukarela Palang Merah Indonesia (KSR PMI) Unit Universitas Negeri Jakarta.

**Tabel 10.**

Deskripsi Nilai Statistik Dimensi Penanganan Cedera Olahraga

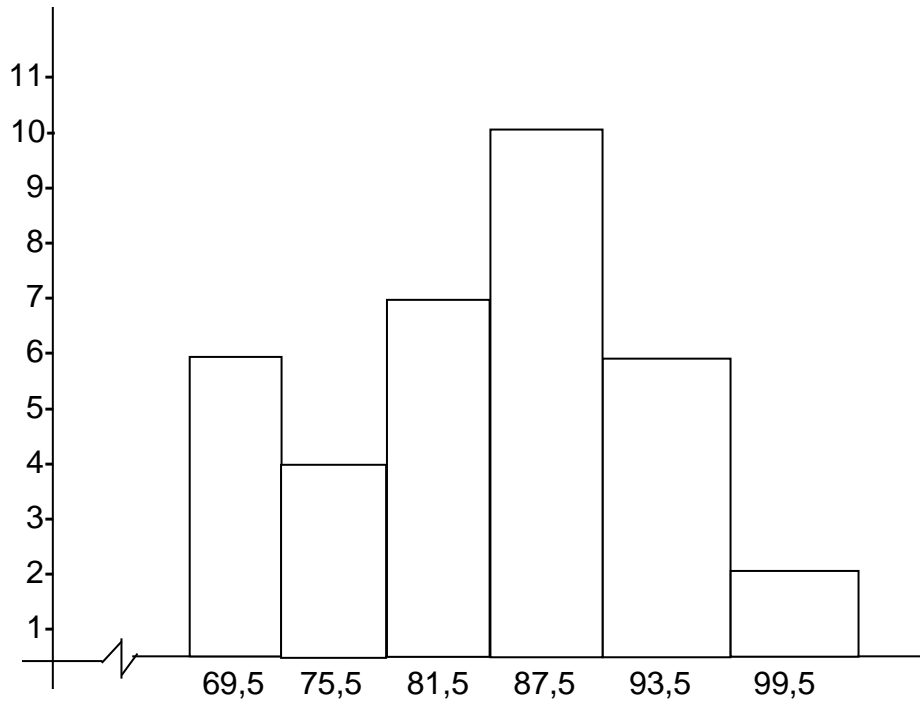
Ukuran Stastistik	Nilai Stastistik
Nilai Terendah	67
Nilai Tertinggi	100
Rata-Rata	79

Ukuran Statistik	Nilai Statistik
Simpangan Baku	16,92
Median	83
Modus	83,33
Range	33

**Tabel 11.**

Distribusi Frekuensi Dimensi Penanganan Cedera Olahraga

No	Kelas Interval	Nilai Tengah	Frekuensi Absolut	Frekuensi Relatif
1	67 – 72	69.5	6	17%
2	73 – 78	75.5	4	11%
3	79 – 84	81.5	7	20%
4	85 – 90	87.5	10	29%
5	91 – 96	93.5	6	17%
6	97 - 102	99.5	2	6%
Jumlah			35	100%



**Gambar 19.** Histogram Penanganan Cedera Olahraga

Data di atas memberikan informasi Penanganan Cedera Olahraga Anggota Korps Sukarela Palang Merah Indonesia (KSR PMI) Unit Universitas Negeri Jakarta dengan nilai tertinggi sebesar 100 dan nilai terendah 67, dengan rentang nilai 33 dan nilai rata-rata 79.

Dari hasil perhitungan dimensi terdapat 2 anggota KSR PMI Unit UNJ yang dapat menjawab semua pernyataan 12 soal dengan benar, sebanyak 6 anggota KSR PMI Unit UNJ menjawab 11 soal dengan benar, sebanyak 10 anggota KSR PMI Unit UNJ menjawab 10 soal dengan benar, sebanyak 7 anggota KSR PMI Unit UNJ menjawab 9 soal dengan

benar, sebanyak 10 anggota KSR PMI Unit UNJ menjawab 8 soal dengan benar.

## **B. Analisis Hasil Penelitian**

Berdasarkan data yang di dapat dari berbagai pengukuran yang dilakukan dari masing-masing dimensi tentang Pengetahuan Anggota KSR PMI Unit UNJ tentang Jenis-Jenis Cedera, Derajat Cedera, Sebab-Sebab Terjadinya Cedera Olahraga dan Penanganan Cedera Olahraga Anggota KSR PMI Unit UNJ.

Analisis yang saya dapat dari Pengetahuan Anggota KSR PMI Unit UNJ tentang Jenis-Jenis Cedera menunjukkan sebanyak 28 orang memiliki pengetahuan yang baik, sebanyak 7 orang memiliki pengetahuan yang cukup, Nilai Rata-Rata Pengetahuan Jenis-Jenis Cedera Anggota KSR PMI Unit UNJ 81% memiliki pengetahuan yang baik.

Pengetahuan Anggota KSR PMI Unit UNJ tentang Derajat Cedera menunjukkan sebanyak 34 orang memiliki pengetahuan yang baik, sebanyak 1 orang memiliki pengetahuan yang cukup, Nilai Rata-Rata Pengetahuan Derajat Cedera Anggota KSR PMI Unit UNJ 87% memiliki pengetahuan yang baik.

Pengetahuan Anggota KSR PMI Unit UNJ tentang Sebab-Sebab Terjadinya Cedera menunjukkan sebanyak 17 orang memiliki pengetahuan yang baik, sebanyak 18 orang memiliki pengetahuan yang

cukup, Nilai Rata-Rata Pengetahuan Sebab-Sebab Terjadinya Cedera Anggota KSR PMI Unit UNJ 76% memiliki pengetahuan yang baik.

Penanganan Cedera Olahraga Anggota KSR PMI Unit UNJ menunjukkan sebanyak 18 orang memiliki pengetahuan yang baik, sebanyak 17 orang memiliki pengetahuan yang cukup, Nilai Rata-Rata Pengetahuan Penanganan Anggota KSR PMI Unit UNJ 79% memiliki pengetahuan yang baik.

Jika dilihat dari hasil prosentase Pengetahuan Anggota Korps Sukarela Palang Merah Indonesia (KSR PMI) Unit Universitas Negeri Jakarta Mengenai Penanganan Cedera Olahraga, maka anggota Korps Sukarela Palang Merah Indonesia (KSR PMI) Unit Universitas Negeri Jakarta mengetahui betul tentang Jenis-Jenis Cedera, Derajat Cedera, Sebab-Sebab Terjadinya Cedera dan Penanganan Cedera Olahraga ialah baik.

Hasil penelitian pengetahuan anggota Korps Sukarela Palang Merah Indonesia (KSR PMI) Unit Universitas Negeri Jakarta mengenai penanganan cedera olahraga menunjukan sebesar 29 anggota memiliki pengetahuan yang baik, sebanyak 6 anggota memiliki pengetahuan cukup, Nilai Rata-Rata Pengetahuan Anggota KSR PMI Unit UNJ 79% memiliki pengetahuan yang baik.