

## LAMPIRAN 1

### SILABUS PEMBELAJARAN MATA PELAJARAN ILMU PENGETAHUAN SOSIAL (IPS) KELAS VII SEMESTER II TAHUN AJARAN 2018-2019

#### Kompetensi Inti:

1. KI 1 Menghargai dan menghayati ajaran agama yang dianutnya.
2. KI 2 Menunjukkan perilaku jujur, disiplin, tanggungjawab, peduli (toleransi, gotong royong), santun, dan percaya diri dalam berinteraksi secara efektif dengan lingkungan sosial dan alam dalam jangkauan pergaulan dan keberadaannya.
3. KI 3 Memahami pengetahuan (faktual, konseptual, dan prosedural) berdasarkan rasa ingin tahunya tentang ilmu pengetahuan, teknologi, seni, budaya terkait fenomena dan kejadian tampak mata.
4. KI 4 Mencoba, mengolah, dan menyaji dalam ranah konkret (menggunakan, mengurai, merangkai, memodifikasi, dan membuat) dan ranah abstrak (menulis, membaca, menghitung, menggambar, dan mengarang) sesuai dengan yang dipelajari di sekolah dan sumber lain yang sama dalam sudut pandang/teori.

Kompetensi Dasar	Materi Pembelajaran	Kegiatan Pembelajaran	Indikator Pencapaian Kompetensi	PENILAIAN	Alokasi Waktu	Sumber Belajar
3.2. Menganalisis interaksi sosial dalam ruang dan pengaruhnya terhadap	<ul style="list-style-type: none"><li>• Interaksi sosial: pengertian, syarat, dan bentuk (akomodasi, kerjasama, asimilasi).</li></ul>	<ul style="list-style-type: none"><li>• Mengamati interaksi sosial masyarakat perdesaan dan perkotaan</li><li>• Tanya jawab tentang faktor-faktor yang mempengaruhi bentuk interaksi sosial</li></ul>	<ul style="list-style-type: none"><li>• Menjelaskan pengertian interaksi sosial</li><li>• Mendeskripsikan syarat interaksi sosial.</li><li>• Membedakan bentuk-</li></ul>	<ul style="list-style-type: none"><li>• TES TULIS</li><li>• TES URAIAN</li></ul>	18JP	<ul style="list-style-type: none"><li>• Referensi lain yang relevan.</li><li>• Internet (jika tersedia)</li><li>• Buku Teks Pelajaran IPS untuk SMP/Mts kls VII</li><li>• Buku Panduan Guru Pelajaran IPS untuk SMP/Mts kls VII</li></ul>

Kompetensi Dasar	Materi Pembelajaran	Kegiatan Pembelajaran	Indikator Pencapaian Kompetensi	PENILAIAN	Alokasi Waktu	Sumber Belajar
kehidupan sosial, ekonomi dan budaya dalam nilai dan norma serta kelembagaan sosial budaya.	<ul style="list-style-type: none"> <li>• Pengaruh interaksi sosial terhadap pembentukan lembaga sosial, budaya, ekonomi, pendidikan dan politik.</li> <li>• Lembaga sosial: pengertian, jenis dan fungsi (ekonomi, pendidikan, budaya, dan politik).</li> </ul>	<p>berdasar lembaga yang ada di masyarakat</p> <ul style="list-style-type: none"> <li>• Menyajikan data hasil analisis interaksi sosial menurut bentuknya di perdesaan dan perkotaan melalui kerja kelompok</li> </ul>	<p>bentuk interaksi social.</p> <ul style="list-style-type: none"> <li>• Menjelaskan pengaruh interaksi social terhadap pembentukan lembaga social.</li> <li>• Menjelaskan Pengertian lembaga social.</li> <li>• Menjelaskan jenis-jenis lembaga social.</li> <li>• Menjelaskan fungsi-fungsi lembaga social.</li> </ul>	PENILAIAN	Alokasi Waktu	<ul style="list-style-type: none"> <li>• Media cetak/elek-tronik</li> <li>• Lingkungan sekitar</li> </ul>
4.2. Menyajikan hasil analisis tentang interaksi sosial dalam ruang dan pengaruhnya terhadap kehidupan sosial,						

<b>Kompetensi Dasar</b>	<b>Materi Pembelajaran</b>	<b>Kegiatan Pembelajaran</b>	<b>Indikator Pencapaian Kompetensi</b>	<b>PENILAIAN</b>	<b>Alokasi Waktu</b>	<b>Sumber Belajar</b>
ekonomi dan budaya dalam nilai dan norma, serta kelembagaan sosial budaya.						

LAMPIRAN 2

**RENCANA PELAKSANAAN PEMBELAJARAN  
(RPP)  
KELAS EKSPERIMEN**

Satuan Pendidikan : SMP Negeri 97 JAKARTA  
 Mata Pelajaran : IPS  
 Kelas/Semester : VII/Ganjil  
 Tahun Pelajaran : 2018/2019  
 Materi/Tema : 1. INTERAKSI SOSIAL DAN LEMBAGA SOSIAL

Sub Tema : A. Interaksi sosial  
 Sub-sub Tema : 1. Pengertian dan Syarat Interaksi Sosial  
 2. Bentuk-Bentuk Interaksi Sosial

Alokasi Waktu : 3 x 40 Menit(3 Pertemuan)  
 Pertemuan ke : 1 - 3

**A. Kompetensi Inti:**

1. Menghargai dan menghayati ajaran agama yang dianutnya.
2. Menghargai dan menghayati perilaku jujur, disiplin, tanggungjawab, peduli (toleransi, gotong royong), santun, percaya diri, dalam berinteraksi secara efektif dengan lingkungan sosial dan alam dalam jangkauan pergaulan dan keberadaannya.
3. Memahami dan menerapkan pengetahuan (faktual, konseptual, dan prosedural) berdasarkan rasa ingin tahunya tentang ilmu pengetahuan, teknologi, seni, budaya terkait fenomena dan kejadian tampak mata.
4. Mengolah, menyaji, dan menalar dalam ranah konkret (menggunakan, mengurai, merangkai, memodifikasi, dan membuat) dan ranah abstrak (menulis, membaca, menghitung, menggambar, dan mengarang) sesuai dengan yang dipelajari di sekolah dan sumber lain yang sama dalam sudut pandang/teori.

**B. Kompetensi Dasar dan Indikator Pencapaian Kompetensi (IPK)**

<b>Kompetensi Dasar (KD)</b>	<b>Indikator Pencapaian Kompetensi (IPK)</b>
3.2 Mengidentifikasi interaksi sosial dalam ruang dan pengaruhnya terhadap kehidupan sosial, ekonomi, dan budaya dalam nilai dan norma serta kelengkapan sosial budaya.	3.2.1 Mengidentifikasi pengertian, syarat dan bentuk interaksi sosial 3.2.2 Memberikan contoh-contoh interaksi sosial yang ada di lingkungan sekitar 3.2.3 Menjelaskan bentuk interaksi sosial yang asosiatif 3.2.4 Menjelaskan bentuk interaksi sosial yang disosiatif 3.2.5 Menjelaskan pengaruh interaksi sosial terhadap pembentukan lembaga sosial 3.2.6 Mendeskripsikan pengertian lembaga sosial 3.2.7 Menjelaskan jenis-jenis lembaga sosial, budaya, ekonomi dan

		politik di lingkungan masyarakat sekitar Mengidentifikasi fungsi lembaga sosial
4.2	Menyajikan hasil identifikasi tentang interaksi sosial dalam ruang dan pengaruhnya terhadap kehidupan sosial, ekonomi, dan budaya dalam nilai dan norma serta kelembagaan sosial budaya	4.2.1 Mampu melaporkan hasil identifikasi ciri-ciri kelembagaan sosial 4.2.2 Mampu melaporkan hasil diskusi jenis-jenis kelembagaan sosial, budaya, ekonomi, dan politik dalam masyarakat

### C. Tujuan Pembelajaran

C		TUJUAN PEMBELAJARAN
		Setelah mempelajari materi ini di harapkan siswa amampu:
3.2.1	Mampu menjelaskan pengertian interaksi sosial	
3.2.2	Menyebutkan contoh-contoh interaksi sosial yang ada di lingkungan sekitar	
3.2.3.	Menjelaskan bentuk interaksi sosial yang asosiatif	
3.2.4	Menjelaskan bentuk interaksi sosial yang disosiatif	
3.2.5	Menjelaskan pengaruh interaksi sosial terhadap pembentukan lembaga sosial	
3.2.6	Menjelaskan pengertian lembaga sosial	
3.2.7	Menjelaskan jenis-jenis lembaga sosial, budaya, ekonomi dan politik di lingkungan masyarakat sekitar	
3.2.8	Menjelaskan fungsi lembaga sosial	
4.1.1	Trampil membuat laporan hasil diskusi dalam bentuk laporan lisan dan tertulis	
4.1.2	Trampil membuat laporan hasil diskusi dalam bentuk presentasi kelompok	

### D. PENDEKATAN DAN MODEL PEMBELAJARAN

1. Pendekatan : Saintifik
2. Model Pembelajaran : Pembelajaran Kooperatif Time Token

### E. Media, Alat, Bahan dan Sumber Pembelajaran

- **Media :**
  - Artikel Internet mengenai Interaksi sosial dan lembaga sosial
  - Gambar yang menjelaskan mengenai Interaksi Sosial
  - Buku paket berisi analisis materi tentang Interaksi dan lembaga sosial (Iwan dkk:2016)
- **Alat/Bahan :**
  - Penggaris, spidol, papan tulis
  - Laptop & infocus
  - Slide materi (powepoint)
  - Kartu
- **Sumber Belajar:**
  - Buku Pedoman Guru Mapel IPS Kelas VII (Buku IPS Kurtilas Edisi revisi 2016)
  - Buku Pegangan Siswa Mapel IPS Kelas VII
  - Sumber Internet

### F. Langkah-langkah Pembelajaran

1. Pertemuan Ke 1 ( 2 x 40 ment )Materi : Pengertian dan Syarat Interaksi Sosial	Kegiatan Pendahuluan	Waktu
<p><b>Guru :</b></p> <p><b>Orientasi</b></p> <ul style="list-style-type: none"> <li>• Melakukan pembukaan dengan salam pembuka dan berdoa untuk memulai pembelajaran</li> <li>• Memeriksa kehadiran peserta didik sebagai sikap disiplin</li> </ul> <p><b>Apersepsi</b></p> <ul style="list-style-type: none"> <li>• Guru menanyakan tentang materi pembelajaran berkaitan dengan interaksi sosial</li> <li>• Guru melakukan pretest secara lisan untuk menguji pemahaman peserta didik tentang materi Interaksi sosial</li> </ul> <p><b>Motivasi</b></p> <ul style="list-style-type: none"> <li>• Guru mengemukakan kompetensi yang akan dicapai serta mengemukakan tujuan/indikator yang akan dicapai.</li> <li>• menyampaikan tujuan pembelajaran pada pertemuan yang berlangsung</li> </ul>	<p><b>Kegiatan Inti</b></p> <p><b>60</b></p>	
<b>Kegiatan</b>	<b>Kegiatan Pembelajaran</b>	<b>ment</b>
	<p><b>A. Mengamati</b></p> <ul style="list-style-type: none"> <li>➤ Peserta didik diminta mengamati tentang contoh gambar berkaitan dengan interaksi sosial yang disediakan oleh guru. Guru dapat menunjukkan gambar interaksi social desa kota yang terjadi</li> </ul>	

dalam masyarakat.





Gbr Interaksi Sosial Desa Kota

- a. Berdasarkan hasil pengamatan terhadap gambar, peserta didik besertateman satu meja diminta untuk mendiskusikan tentang hal-hal yang ingin diketahui.
- b. Peserta didik diajak untuk menyeleksi apakah hal-hal yang ingin diketahui telah sesuai dengan tujuan pembelajaran.
- c. Guru menuliskan hal-hal yang ingin diketahui peserta didik di depan kelas.

	<p>d. Apabila hal-hal yang ingin diketahui dari hasil pengamatan yang telah dituangkan, belum semuanya mencakup tujuan pembelajaran, maka guru dapat menambahkan hal-hal yang terkait dengan tujuan pembelajaran.</p>	
	<p><b>Menanya</b></p> <p>a. Peserta didik akan dibagi menjadi 6 kelompok ditentukan sesuai materi yang mereka dapat dari guru</p> <p>b. Siswa diharapkan memberikan pertanyaan terkait materi yang sudah di dapat dari guru sebelum berlanjut ke tahap diskusi kelompok</p>	
	<p><b>Mengumpulkan informasi</b></p> <p>a. Sebelum diskusi dimulai, guru terlebih dahulu menyajikan materi dengan jalan demonstrasi, ceramah, Tanya jawab atau dari bacaan</p> <p>b. Kemudian guru mulai memberikan sejumlah kupon berbicara (2 atau 3 kupon) dengan waktu kurang lebih 15 – 30 detik (1 kupon berbicara) pada tiap siswa.</p> <p>c. Dengan berdiskusi peserta didik diminta mengumpulkan informasi/ data untuk menjawab pertanyaan yang telah dirumuskan dari berbagai sumber, seperti membaca buku siswa, serta referensi lain yang relevan, termasuk internet</p> <p>d. Peserta didik mengumpulkan informasi tentang materi yang telah dibagikan dan didiskusikan dengan kelompok masing-masing. Peserta didik dapat menuliskan hasil diskusi mereka di kertas lembar.</p>	
	<p><b>Mengasosiasi</b></p> <p>a. Kupon sudah dapat digunakan sebelum diskusi dimulai untuk bertanya kepada guru tentang materi yang tidak dipahami (1 kupon berbicara di kembalikan ke guru)</p> <p>b. Dalam Kegiatan ini masing-masing kelompok dimintamengolah dan menganalisis data atau informasi yang telah dikumpulkan dari berbagai sumber yang mereka dapat.</p> <p>c. Peserta didik juga diminta mendiskusikan di dalam</p>	



	<p>kelompok untuk mengambil kesimpulan dari jawaban atas pertanyaan yang telah dirumuskan.</p> <p><b>Mengomunikasikan</b></p> <ol style="list-style-type: none"> <li>Peserta didik dalam kelompok diminta mempresentasikan materi dari hasil diskusi yang telah mereka buat/kumpulkan</li> <li>guru meminta siswa menyerahkan kupon terlebih dahulu sebelum berbicara dan berkomentar. Setiap tampil berbicara siswa menyerahkan satu kupon. Siswa dapat tampil lagi setelah bergiliran dengan siswa lainnya.</li> <li>Kelompok lain diminta memberi tanggapan atas hasil simpulan kelompok yang dipresentasikan dan memberikan tanggapan nilai terhadap hasil karya kelompok yang maju</li> <li>siswa yang telah habis kuponnya tidak boleh berbicara lagi. Siswa yang masih memegang kupon harus berbicara sampai semua kuponnya habis. Demikian seterusnya sampai semua siswa berbicara.</li> <li>siswa bersama guru mengambil simpulan atasjawaban dari pertanyaan</li> </ol>	
<p>Peserta didik :</p> <ul style="list-style-type: none"> <li>Membuat resume dengan bimbingan guru tentang point-point penting yang muncul dalam kegiatan pembelajaran yang baru dilakukan.</li> </ul> <p>Guru :</p> <ul style="list-style-type: none"> <li>Memeriksa pekerjaan siswa yang selesai langsung diperiksa. Peserta didik yang selesai mengerjakan proyek dengan benar diberi paraf</li> <li>Peserta didik diberi pesan tentang nilai dan moral.</li> </ul>	<p><b>Kegiatan Penutup</b></p> <p>10 menit</p>	
<p><b>2. Pertemuan Ke 2 ( 2 x 40 menit Materi : Bentuk-Bentuk Interaksi Sosial</b></p>		<p><b>Waktu</b></p>
<p><b>Kegiatan Pendahuluan</b></p>		<p><b>10</b></p>
<p><b>Guru :</b></p> <p><b>Orientasi</b></p> <ul style="list-style-type: none"> <li>Melakukan pembukaan dengan salam pembuka dan berdoa untuk memulai pembelajaran</li> </ul>		<p><b>Menit</b></p>

	<ul style="list-style-type: none"> <li>• Memeriksa kehadiran peserta didik sebagai sikap disiplin</li> </ul> <p><b>Apersepsi</b></p> <ul style="list-style-type: none"> <li>• Guru menanyakan tentang materi pembelajaran berkaitan dengan materi sebelumnya (interaksi sosial) tentang materi pembelajaran berkaitan dengan pengertian dan syarat interaksi sosial, misalnya :Bagaimana pendapatmu tentang kerjasama atau gotong royong dalam masyarakat? Mengapa mereka perlu melakukan kerjasama? Apakah kamu pernah mendengar istilah gotong royong ?</li> <li>• Peserta didik menerima informasi tentang topik dan tujuan pembelajarandari guru</li> <li>• Guru melakukan pretest secara lisan untuk menguji pemahaman peserta didik tentang materi Interaksi sosial</li> </ul> <p><b>Motivasi</b></p> <ul style="list-style-type: none"> <li>• Guru mengemukakan kompetensi yang akan dicapai serta mengemukakan tujuan/indikator yang akan dicapai.</li> <li>• menyampaikan tujuan pembelajaran pada pertemuan yang berlangsung</li> <li>• Guru mengarahkan peserta didik untuk membentuk kelompok seperti pertemuan sebelumnya.</li> </ul>	
	<p><b>Kegiatan Inti</b></p> <p><b>Kegiatan Pembelajaran</b></p>	<p><b>60</b></p>
<p><b>Kegiatan</b></p>	<p><b>A.) Mengamati</b></p> <p>a. Peserta diberi motivasi atau rangsangan untuk memusatkan perhatian pada sub materi dengan cara : menyayangkan gambar/foto/video materi tentang bentuk-bentuk interaksi social ( proses assosiatif-disassosiatif)</p> <div style="display: flex; justify-content: space-around;">   </div>	

**Menit**



- b. Berdasarkan hasil pengamatan terhadap gambar, peserta didik beserta kelompoknya diminta untuk mendiskusikan tentang hal-hal yang ingin diketahui.
- c. Peserta didik mendiskusikan dalam kelompok untuk merumuskan pertanyaan berdasarkan hal-hal yang ingin diketahui dari hasil pengamatan Contoh : Apa perbedaan yang terjadi pada kedua gambar di atas?
- d. Peserta didik diajak untuk menyeleksi apakah hal-hal yang ingin diketahui telah sesuai dengan tujuan pembelajaran.
- e. Guru menuliskan hal-hal yang ingin diketahui peserta didik di depan kelas.
- f. Apabila hal-hal yang ingin diketahui dari hasil pengamatan yang telah dituangkan, belum semuanya mencakup tujuan pembelajaran, maka guru dapat menambahkan hal-hal yang terkait dengan tujuan pembelajaran.

### Menanya

- a. Peserta didik akan dibagi menjadi 6 kelompok ditentukan sesuai kelompok sebelumnya
- b. Siswa diharapkan memberikan pertanyaan terkait materi yang sudah di dapat dari guru sebelum berlanjut ke tahap diskusi kelompok
- c. Guru menugaskan peserta didik dengan berkelompok untuk menganalisis contoh kasus konflik yang terjadi di masyarakat, serta menemukan cara penyelesaiannya

<p><b>Mengumpulkan informasi</b></p> <p>A. sebelum diskusi dimulai, guru terlebih dahulu menyajikan materi dengan jalan demonstrasi, ceramah, Tanya jawab atau dari bacaan</p> <p>b. Kemudian guru mulai memberikan sejumlah kupon berbicara (2 atau 3 kupon) dengan waktu kurang lebih 15 – 30 detik (1 kupon berbicara) pada tiap siswa.</p> <p>c. Dengan berdiskusi peserta didik diminta mengumpulkan informasi/ data untuk menjawab pertanyaan yang telah dirumuskan dari berbagai sumber, seperti membaca buku siswa, serta referensi lain yang relevan, termasuk internet</p> <p>d. Peserta didik mengumpulkan informasi tentang materi yang telah dibagikan dan didiskusikan dengan kelompok masing-masing. Peserta didik dapat menuliskan hasil diskusi mereka di kertas lembar.</p> <p><b>Mengasosiasi</b></p> <ol style="list-style-type: none"> <li>1. Kupon sudah dapat digunakan sebelum diskusi dimulai untuk bertanya kepada guru tentang materi yang tidak dipahami (1 kupon berbicara di kembalikan ke guru)</li> <li>2. Dalam Kegiatan ini masing-masing kelompok diminta mengolah dan menganalisis data atau informasi yang telah dikumpulkan dari berbagai sumber yang mereka dapat.</li> <li>3. Peserta didik juga diminta mendiskusikan di dalam kelompok untuk mengambil kesimpulan dari jawaban atas pertanyaan yang telah dirumuskan.</li> </ol> <p><b>Mengomunikasikan</b></p> <ol style="list-style-type: none"> <li>a. Peserta didik dalam kelompok diminta mempresentasikan materi dari hasil diskusi yang telah mereka buat/kumpulkan (Pertemuan 1 dibatasi hanya 3 kelompok)</li> <li>b. guru meminta siswa menyerahkan kupon terlebih dahulu sebelum berbicara dan berkomentar. Setiap tampil berbicara siswa menyerahkan satu kupon. Siswa dapat tampil lagi setelah bergiliran dengan siswa lainnya.</li> <li>c. Kelompok lain diminta memberi tanggapan atas hasil simpulan kelompok yang dipresentasikan dan memberikan tanggapan nilai terhadap hasil karya kelompok yang maju</li> <li>d. siswa yang telah habis kuponnya tidak boleh berbicara lagi.</li> </ol>	
---	--

<p>Siswa yang masih memegang kupon harus berbicara sampai semua kuponnya habis. Demikian seterusnya sampai semua siswa berbicara. e. siswa bersama guru mengambil simpulan atas jawaban dari pertanyaan</p>	
<p style="text-align: center;"><b>Kegiatan Penutup</b></p> <p>Peserta didik :</p> <ul style="list-style-type: none"> <li>• Membuat resume dengan bimbingan guru tentang point-point penting yang muncul dalam kegiatan pembelajaran yang baru dilakukan.</li> </ul> <p>Guru :</p> <ul style="list-style-type: none"> <li>• Memeriksa pekerjaan siswa yang selesai langsung diperiksa. Peserta didik yang selesai mengerjakan proyek dengan benar diberi paraf</li> <li>• Guru meriew kembali materi yang telah di presentasikan dari kelompok pertama hingga akhir.</li> <li>• Peserta didik diberi pesan tentang nilai dan moral.</li> </ul>	<b>10 Menit</b>
<b>3. Pertemuan Ke 3 ( 2 x 40 menit ) Materi : Pengaruh Interaksi social terhadap Pembentukan lembaga Sosial</b>	
<p style="text-align: center;"><b>Kegiatan Pendahuluan</b></p> <p><b>Guru :</b></p> <p><b>Orientasi</b></p> <ul style="list-style-type: none"> <li>• Melakukan pembukaan dengan salam pembuka dan berdoa untuk memulai pembelajaran</li> <li>• Memeriksa kehadiran peserta didik sebagai sikap disiplin</li> </ul> <p><b>Apersepsi</b></p> <ul style="list-style-type: none"> <li>• Guru menanyakan tentang materi pembelajaran berkaitan dengan Lembaga sosial</li> <li>• Guru melakukan pretest secara lisan untuk menguji pemahaman peserta didik tentang lembaga sosial</li> </ul> <p><b>Motivasi</b></p> <ul style="list-style-type: none"> <li>• Memberikan gambaran tentang manfaat mempelajari pelajaran yang akan dipelajari pengaruh interaksi sosial terhadap pembentukan lembaga sosial.</li> <li>• Menyampaikan tujuan pembelajaran pada pertemuan yang berlangsung</li> <li>• Guru mengemukakan kompetensi yang akan dicapai serta mengemukakan tujuan/indikator yang akan dicapai.</li> </ul>	<b>10 menit</b>
<b>Kegiatan Inti</b>	
	<b>60</b>

Kegiatan	Kegiatan Pembelajaran	Menit
	<p data-bbox="1839 496 1868 632"><b>Mengamati</b></p> <ul style="list-style-type: none"> <li data-bbox="1700 453 1771 1262">➤ Peserta didik diminta mengamati gambar kegiatan manusia yang berkaitan dengan kebutuhan sehari-hari.</li> </ul> <div data-bbox="1285 453 1581 882">  </div> <div data-bbox="1001 453 1285 836">  </div> <ul style="list-style-type: none"> <li data-bbox="730 453 954 1262">➤ Guru menanyakan tentang materi pembelajaran berkaitan dengan pengaruh interaksi sosial terhadap pembentukan lembaga sosial. misalnya : Bagaimana cara manusia memenuhi kebutuhan hidupnya manusia tidak bisa memenuhinya sendiri?</li> <li data-bbox="730 453 801 1262">➤ Peserta didik menerima informasi topik dan tujuan pembelajaran dari guru.</li> </ul> <p data-bbox="651 453 680 576"><b>Menanya</b></p> <p data-bbox="551 437 622 1190">Siswa dibagi menjadi 6 kelompok (kelompok sebelumnya) untuk melakukan diskusi</p> <ul style="list-style-type: none"> <li data-bbox="250 453 517 1262">➤ Dari gambar tersebut siswa diminta membuat pertanyaan, pertanyaan yang diajukan peserta didik oleh guru di perbaiki supaya sesuai dengan tuntutan indikator: <ul style="list-style-type: none"> <li data-bbox="333 549 400 1262">• Bagaimana manusia memenuhi kebutuhan hidupnya sehari-hari?</li> <li data-bbox="250 549 322 1262">• Apa yang diperlukan agar kebutuhan hidup setiap orang bisa terpenuhi?</li> </ul> </li> </ul>	

	<ul style="list-style-type: none"> <li>• Apa yang mendorong orang melakukan kegiatan jual beli ?</li> <li>• Bagaimana jika tidak ada tempat untuk melakukan kegiatan jual beli?</li> <li>• Apa saja yang dibutuhkan supaya kegiatan jual beli bisa dilakukan dengan lancar</li> </ul>	
	<p><b>Mengumpulkan informasi</b></p> <ul style="list-style-type: none"> <li>➢ Sebelum diskusi dimulai, guru terlebih dahulu menyajikan materi dengan jalan demonstrasi, ceramah, Tanya jawab atau dari bacaan</li> <li>➢ Kemudian guru mulai memberikan sejumlah kupon berbicara (2 atau 3 kupon) dengan waktu kurang lebih 15 – 30 detik (1 kupon berbicara) pada tiap siswa.</li> <li>➢ Dengan berdiskusi peserta didik diminta mengumpulkan informasi/ data untuk menjawab pertanyaan yang telah dirumuskan dari berbagai sumber, seperti membaca buku siswa, serta referensi lain yang relevan, termasuk internet</li> <li>➢ Peserta didik mengumpulkan informasi tentang materi yang telah dibagikan dan didiskusikan dengan kelompok masing-masing. Peserta didik dapat menuliskan hasil diskusi mereka di kertas lembar.</li> </ul> <p><b>Mengasosiasi</b></p> <ul style="list-style-type: none"> <li>➢ Kupon sudah dapat digunakan sebelum diskusi dimulai untuk bertanya kepada guru tentang materi yang tidak dipahami (1 kupon berbicara di kembalikan ke guru)</li> <li>➢ Dalam Kegiatan ini masing-masing kelompok diminta mengolah dan menganalisis data atau informasi yang telah dikumpulkan dari berbagai sumber yang mereka dapat.</li> <li>➢ Peserta didik juga diminta mendiskusikan di dalam kelompok untuk mengambil kesimpulan dari jawaban atas pertanyaan yang telah dirumuskan.</li> </ul> <p><b>Mengomunikasikan</b></p> <ul style="list-style-type: none"> <li>➢ Peserta didik dalam kelompok diminta mempresentasikan materi dari hasil diskusi yang telah mereka buat/kumpulkan (Pertemuan 1 dibatasi hanya 2 kelompok)</li> </ul>	

	<p>➤ guru meminta siswa menyerahkan kupon terlebih dahulu sebelum berbicara dan berkomentar. Setiap tampil berbicara siswa menyerahkan satu kupon. Siswa dapat tampil lagi setelah bergiliran dengan siswa lainnya.</p> <p>➤ kelompok lain diminta memberi tanggapan atas hasil simpulan kelompok yang dipresentasikan dan memberikan tanggapan nilai terhadap hasil karya kelompok yang maju</p> <p>➤ siswa yang telah habis kuponnya tidak boleh berbicara lagi. Siswa yang masih memegang kupon harus berbicara sampai semua kuponnya habis. Demikian seterusnya sampai semua siswa berbicara.</p> <p>➤ siswa bersama guru mengambil simpulan atas jawaban pertanyaan</p>	
<p><b>Kegiatan Penutup</b></p>	<p><b>10</b></p>	<p><b>Menit</b></p>
<p>Peserta didik :</p> <ul style="list-style-type: none"> <li>• Membuat resume dengan bimbingan guru tentang point-point penting yang muncul dalam kegiatan pembelajaran yang baru dilakukan.</li> </ul> <p>Guru :</p> <ul style="list-style-type: none"> <li>• Memeriksa pekerjaan siswa yang selesai langsung diperiksa. Peserta didik yang selesai mengerjakan projek dengan benar diberi paraf</li> <li>• Peserta didik diberi pesan tentang nilai dan moral.</li> </ul>		



**RENCANA PELAKSANAAN PEMBELAJARAN  
(RPP)  
KELAS EKSPERIMEN**

**Satuan Pendidikan** : SMP Negeri 97 JAKARTA  
**Mata Pelajaran** : IPS  
**Kelas/Semester** : VII/Ganjil  
**Tahun Pelajaran** : 2018/2019  
**Materi/Tema** : 1. INTERAKSI SOSIAL DAN LEMBAGA SOSIAL

**Sub Tema** : B. Lembaga Sosial  
**Sub-sub Tema** : 1. Pengertian lembaga Sosial  
 2. Jenis dan Fungsi Lembaga sosial

**Alokasi Waktu Pertemuan ke** : 3 x 40 Menit (3 Pertemuan)  
 : 4 – 6

**D. Kompetensi Inti:**

1. Menghargai dan menghayati ajaran agama yang dianutnya.
2. Menghargai dan menghayati perilaku jujur, disiplin, tanggungjawab, peduli (toleransi, gotong royong), santun, percaya diri, dalam berinteraksi secara efektif dengan lingkungan sosial dan alam dalam jangkauan pergaulan dan keberadaannya.
3. Memahami dan menerapkan pengetahuan (faktual, konseptual, dan prosedural) berdasarkan rasa ingin tahunya tentang ilmu pengetahuan, teknologi, seni, budaya terkait fenomena dan kejadian tampak mata.
4. Mengolah, menyaji, dan menalar dalam ranah konkret (menggunakan, mengurai, merangkai, memodifikasi, dan membuat) dan ranah abstrak (menulis, membaca, menghitung, menggambar, dan mengarang) sesuai dengan yang dipelajari di sekolah dan sumber lain yang sama dalam sudut pandang/teori.

**E. Kompetensi Dasar dan Indikator Pencapaian Kompetensi (IPK)**

<b>Kompetensi Dasar (KD)</b>	<b>Indikator Pencapaian Kompetensi (IPK)</b>
3.2 Mengidentifikasi interaksi sosial dalam ruang dan pengaruhnya terhadap kehidupan sosial, ekonomi, dan budaya dalam nilai dan norma serta kelembagaan sosial budaya.	3.2.9 Mengidentifikasi pengertian, syarat dan bentuk interaksi sosial 3.2.10 Memberikan contoh-contoh interaksi sosial yang ada di lingkungan sekitar 3.2.11 Menjelaskan bentuk interaksi sosial yang asosiatif 3.2.12 Menjelaskan bentuk interaksi sosial yang disosiatif 3.2.13 Menjelaskan pengaruh interaksi sosial terhadap pembentukan lembaga sosial 3.2.14 Mendeskripsikan pengertian lembaga sosial 3.2.15 Menjelaskan jenis-jenis lembaga sosial, budaya, ekonomi dan politik di lingkungan masyarakat sekitar

	3.2.16	Mengidentifikasi fungsi lembaga sosial
4.2	4.2.3	Mampu melaporkan hasil interaksi sosial dalam ruang dan pengaruhnya terhadap kehidupan sosial, ekonomi, dan budaya dalam nilai dan norma serta kelembagaan sosial budaya
	4.2.4	Mampu melaporkan hasil diskusi jenis-jenis kelembagaan sosial, budaya, ekonomi, dan politik dalam masyarakat

#### F. Tujuan Pembelajaran

C	TUJUAN PEMBELAJARAN
	Setelah mempelajari materi ini di harapkan siswa amampu:
3.2.1	Mampu menjelaskan pengertian interaksi sosial
3.2.2	Menyebutkan contoh-contoh interaksi sosial yang ada di lingkungan sekitar
3.2.3.	Menjelaskan bentuk interaksi sosial yang asosiatif
3.2.4	Menjelaskan bentuk interaksi sosial yang disosiatif
3.2.5	Menjelaskan pengaruh interaksi sosial terhadap pembentukan lembaga sosial
3.2.6	Menjelaskan pengertian lembaga sosial
3.2.7	Menjelaskan jenis-jenis lembaga sosial, budaya, ekonomi dan politik di lingkungan masyarakat sekitar
3.2.8	Menjelaskan fungsi lembaga sosial
4.1.1	Trampil membuat laporan hasil diskusi dalam bentuk laporan lisan dan tertulis
4.1.2	Trampil membuat laporan hasil diskusi dalam bentuk presentasi kelompok

#### D. PENDEKATAN DAN MODEL PEMBELAJARAN

1. Pendekatan : Sainifik
2. Model Pembelajaran : Pembelajaran Kooperatif Time Token

#### G. Media, Alat, Bahan dan Sumber Pembelajaran

- Media :
- Artikel Internet mengenai Interaksi sosial dan lembaga sosial
  - Gambar yang menjelaskan mengenai Interaksi Sosial

- ↳ Buku paket berisi analisis materi tentang Interaksi dan lembaga sosial (Iwan dkk;2016)
- ↳ **Alat/Bahan :**
  - ↳ Penggaris, spidol, papan tulis
  - ↳ Laptop & infocus
  - ↳ Slide materi (powepoint)
  - ↳ Kartu
- ↳ **Sumber Belajar:**
  - ↳ Buku Pedoman Guru Mapel IPS Kelas VII (Buku IPS Kurtilas Edisi revisi 2016)
  - ↳ Buku Pegangan Siswa Mapel IPS Kelas VII
  - ↳ Sumber Internet

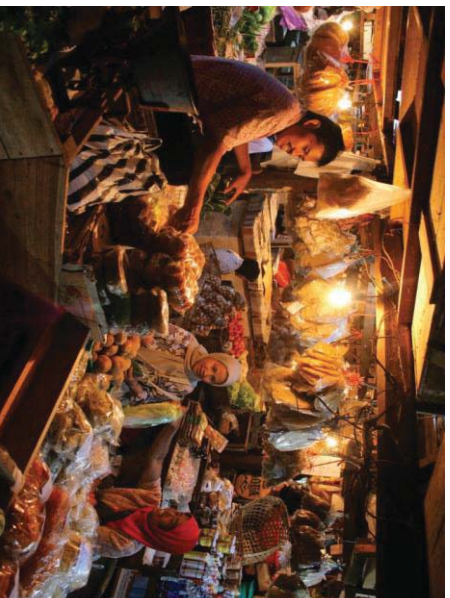
#### H. Langkah-langkah Pembelajaran

4. Pertemuan Ke 4 ( 2 x 40 menit )Materi : Pengertian Lembaga Sosial		Waktu
	<b>Kegiatan Pendahuluan</b>	<b>10 Menit</b>
<b>Guru :</b>		
<b>Orientasi</b>	<ul style="list-style-type: none"> <li>• Melakukan pembukaan dengan salam pembuka dan berdoa untuk memulai pembelajaran</li> <li>• Memeriksa kehadiran peserta didik sebagai sikap disiplin</li> </ul>	
<b>Apersepsi</b>	<ul style="list-style-type: none"> <li>• Guru menanyakan tentang materi pembelajaran berkaitan dengan lembaga sosial. Misal apa yang anda ketahui tentang lembaga sosial? Seberapa penting pengaruh adanya lembaga sosial? Bagaimana bila tidak terdapat lembaga sosial?</li> <li>• Peserta didik menerima informasi tentang topik dan tujuan pembelajaran dari guru.</li> </ul>	
<b>Motivasi</b>	<ul style="list-style-type: none"> <li>• Guru mengemukakan kompetensi yang akan dicapai serta mengemukakan tujuan/indikator yang akan dicapai.</li> <li>• menyampaikan tujuan pembelajaran pada pertemuan yang berlangsung</li> <li>• Guru mengarahkan peserta didik untuk membentuk kelompok seperti pertemuan sebelumnya.</li> </ul>	
<b>Kegiatan Inti</b>		<b>60</b>
<b>Kegiatan Pembelajaran</b>		<b>menit</b>
	<b>Mengamati</b>	
	<ul style="list-style-type: none"> <li>↳ Peserta diberi motivasi atau rangsangan untuk memusatkan perhatian pada sub materi dengan cara : menayangkan gambar/foto/video materi</li> </ul>	

tentang pengaruh interaksi sosial terhadap pembentukan lembaga sosial



Gbr: Kegiatan Pasar Induk



- Peserta didik mendiskusikan dalam kelompok untuk merumuskan pertanyaan berdasarkan hal-hal yang ingin diketahui dari hasilpengamatan
- Contoh : Apa perbedaan yang terjadi pada kedua gambar di atas?
- Peserta didik diajak untuk menyeleksi apakah hal-hal yang ingin diketahui telah sesuai dengan tujuan pembelajaran.
- Guru menuliskan hal-hal yang ingin diketahui peserta didik di depan kelas.
- Apabila hal-hal yang ingin diketahui dari hasil pengamatan yang telah dituangkan, belum semuanya mencakup tujuan pembelajaran, maka guru dapat menambahkan hal-hal yang terkait dengan tujuan pembelajaran.

### **Menanya**

- Peserta didik akan dibagi menjadi 6 kelompok ditentukan sesuai materi yang mereka dapat dari guru (kelompok sebelumnya)

	<p><b>Kelompok 1 : Lembaga social (nilai dan norma)</b></p> <p><b>Kelompok 2 : Lembaga keluarga</b></p> <p><b>Kelompok 3 : Lembaga Pendidikan</b></p> <p><b>Kelompok 4 : Lembaga Politik (Pemerintahan)</b></p> <p><b>Kelompok 5 : Lembaga Ekonomi</b></p> <p><b>Kelompok 6 : Lembaga Agama.</b></p> <p><b>Mengumpulkan informasi</b></p> <ul style="list-style-type: none"> <li>➤ Sebelum diskusi dimulai, guru terlebih dahulu menyajikan materi dengan jalan demonstrasi, ceramah, Tanya jawab atau dari bacaan</li> <li>➤ Kemudian guru mulai memberikan sejumlah kupon berbicara (2 atau 3 kupon) dengan waktu kurang lebih 15 – 30 detik (1 kupon berbicara) pada tiap siswa.</li> <li>➤ Dengan berdiskusi peserta didik diminta mengumpulkan informasi/ data untuk menjawab pertanyaan yang telah dirumuskan dari berbagai sumber, seperti membaca buku siswa, serta referensi lain yang relevan, termasuk internet</li> <li>➤ Peserta didik mengumpulkan informasi tentang materi yang telah dibagikan dan didiskusikan dengan kelompok masing-masing. Peserta didik dapat menuliskan hasil diskusi mereka di kertas lembar.</li> </ul> <p><b>Mengasosiasi</b></p> <ul style="list-style-type: none"> <li>➤ Kupon sudah dapat digunakan sebelum diskusi dimulai untuk bertanya kepada guru tentang materi yang tidak dipahami (1 kupon berbicara di kembalikan ke guru)</li> <li>➤ Dalam Kegiatan ini masing-masing kelompok diminta mengolah dan menganalisis data atau informasi yang telah dikumpulkan dari berbagai sumber yang mereka dapat.</li> <li>➤ Peserta didik juga diminta mendiskusikan di dalam kelompok untuk mengambil kesimpulan dari jawaban atas pertanyaan yang telah dirumuskan.</li> </ul> <p><b>Mengomunikasikan</b></p> <ul style="list-style-type: none"> <li>➤ Peserta didik dalam kelompok diminta mempresentasikan materi dari hasil diskusi yang telah mereka buat/kumpulkan (Pertemuan 1 dibatasi hanya 2 kelompok)</li> <li>➤ guru meminta siswa menyerahkan kupon terlebih dahulu</li> </ul>	
--	---	--

	<p>sebelum berbicara dan berkomentar. Setiap tampil berbicara siswa menyerahkan satu kupon. Siswa dapat tampil lagi setelah bergiliran dengan siswa lainnya.</p> <ul style="list-style-type: none"> <li>➢ Kelompok lain diminta memberi tanggapan atas hasil simpulan kelompok yang dipresentasikan dan memberikan tanggapan nilai terhadap hasil karya kelompok yang maju</li> <li>➢ siswa yang telah habis kuponnya tidak boleh berbicara lagi. Siswa yang masih memegang kupon harus berbicara sampai semua kuponnya habis. Demikian seterusnya sampai semua siswa berbicara.</li> <li>➢ siswa bersama guru mengambil simpulan atas jawaban dari pertanyaan</li> </ul>	
<b>Kegiatan Penutup</b>	<p>Peserta didik :</p> <ul style="list-style-type: none"> <li>• Membuat resume dengan bimbingan guru tentang point-point penting yang muncul dalam kegiatan pembelajaran yang baru dilakukan.</li> </ul> <p>Guru :</p> <ul style="list-style-type: none"> <li>• Memeriksa pekerjaan siswa yang selesai langsung diperiksa. Peserta didik yang selesai mengerjakan proyek dengan benar diberi paraf</li> <li>• Guru mereview kembali materi yang telah di presentasikan dari kelompok pertama hingga akhir.</li> <li>• Peserta didik diberi pesan tentang nilai dan moral.</li> </ul>	<b>Me-nit</b> <b>10</b>
<b>5. Pertemuan Ke 5 ( 2 x 40 menit )Materi : Jenis dan Fungsi Lembaga Sosial</b>		<b>Waktu</b>
<b>Kegiatan Pendahuluan</b>		
<b>Guru :</b>		
<b>Orientasi</b>		
<ul style="list-style-type: none"> <li>• Melakukan pembukaan dengan salam pembuka dan berdoa untuk memulai pembelajaran</li> <li>• Memeriksa kehadiran peserta didik sebagai sikap disiplin</li> </ul>		
<b>Apersepsi</b>		
<ul style="list-style-type: none"> <li>• Guru menanyakan tentang materi pembelajaran berkaitan dengan lembaga sosial. Misal apa yang anda ketahui tentang lembaga sosial? Seberapa penting</li> </ul>		

<p>pengaruh adanya lembaga sosial? Bagaimana bila tidak terdapat lembaga sosial?</p> <ul style="list-style-type: none"> <li>• Peserta didik menerima informasi tentang topik dan tujuan pembelajaran dari guru.</li> </ul> <p><b>Motivasi</b></p> <ul style="list-style-type: none"> <li>• Guru mengemukakan kompetensi yang akan dicapai serta mengemukakan tujuan/indikator yang akan dicapai.</li> <li>• menyampaikan tujuan pembelajaran pada pertemuan yang berlangsung</li> <li>• Guru mengarahkan peserta didik untuk membentuk kelompok seperti pertemuan sebelumnya.</li> </ul>	
<p><b>Kegiatan Inti</b></p>	<p><b>60</b></p>
<p style="text-align: center;"><b>Kegiatan Pembelajaran</b></p> <p style="text-align: center;"><b>1. Mengamati</b></p> <ul style="list-style-type: none"> <li>➢ Peserta diberi motivasi atau rangsangan untuk memusatkan perhatian pada sub materi dengan cara : menayangkan gambar/foto/video materi terkait</li> <li>➢ Peserta didik diajak menyeleksi apakah hal-hal yang ingin diketahui telah sesuai dengan tujuan pembelajaran.</li> <li>➢ Guru menuliskan hal-hal yang ingin diketahui peserta didik di depan kelas</li> <li>➢ Apabila hal-hal yang ingin diketahui dari hasil pengamatan yang telah ditanyakan, belum semuanya mencakup tujuan pembelajaran, maka guru dapat menambahkan hal-hal yang terkait dengan tujuan pembelajaran.</li> </ul> <p><b>Menanya</b></p> <ul style="list-style-type: none"> <li>➢ Peserta didik akan dibagi menjadi 6 kelompok ditentukan sesuai materi yang mereka dapat dari guru (kelompok sebelumnya)</li> </ul> <p>Kelompok 1 : Lembaga social (nilai dan norma)</p> <p>Kelompok 2 : Lembaga keluarga</p> <p>Kelompok 3 : Lembaga Pendidikan</p> <p><b>Kelompok 4 : lembaga Politik (Pemerintahan)</b></p>	<p><b>Menit</b></p>

	<p style="text-align: center;"><b>Kelompok 5 : Lembaga Ekonomi</b></p> <p style="text-align: center;"><b>Kelompok 6 : Lembaga Agama.</b></p> <p><b>Mengumpulkan informasi</b></p> <ul style="list-style-type: none"> <li>➤ Sebelum diskusi dimulai, guru terlebih dahulu menyajikan materi dengan jalan demonstrasi, ceramah, Tanya jawab atau dari bacaan</li> <li>➤ Kemudian guru mulai memberikan sejumlah kupon berbicara (2 atau 3 kupon) dengan waktu kurang lebih 15 – 30 detik (1 kupon berbicara) pada tiap siswa.</li> <li>➤ Dengan berdiskusi peserta didik diminta mengumpulkan informasi/ data untuk menjawab pertanyaan yang telah dirumuskan dari berbagai sumber, seperti membaca buku siswa, serta referensi lain yang relevan, termasuk internet</li> <li>➤ Peserta didik mengumpulkan informasi tentang materi yang telah dibagikan dan didiskusikan dengan kelompok masing-masing. Peserta didik dapat menuliskan hasil diskusi mereka di kertas lembar.</li> </ul> <p><b>Mengasosiasi</b></p> <ul style="list-style-type: none"> <li>➤ Kupon sudah dapat digunakan sebelum diskusi dimulai untuk bertanya kepada guru tentang materi yang tidak dipahami (1 kupon berbicara di kembalikan ke guru)</li> <li>➤ Dalam Kegiatan ini masing-masing kelompok diminta mengolah dan menganalisis data atau informasi yang telah dikumpulkan dari berbagai sumber yang mereka dapat.</li> <li>➤ Peserta didik juga diminta mendiskusikan di dalam kelompok untuk mengambil kesimpulan dari jawaban atas pertanyaan yang telah dirumuskan.</li> </ul> <p><b>Mengomunikasikan</b></p> <ul style="list-style-type: none"> <li>➤ Peserta didik dalam kelompok diminta mempresentasikan materi dari hasil diskusi yang telah mereka buat/kumpulkan (Pertemuan 1 dibatasi hanya 2 kelompok</li> <li>➤ guru meminta siswa menyerahkan kupon terlebih dahulu sebelum berbicara dan berkomentar. Setiap tampil berbicara siswa menyerahkan satu kupon. Siswa dapat tampil lagi setelah bergiliran dengan siswa lainnya.</li> <li>➤ Kelompok lain diminta memberi tanggapan atas hasil simpulan kelompok yang dipresentasikan dan memberikan tanggapan nilai terhadap hasil karya kelompok yang maju</li> <li>➤ siswa yang telah habis kuponnya tidak boleh berbicara lagi. Siswa yang masih memegang kupon harus berbicara sampai semua kuponnya habis. Demikian seterusnya sampai semua siswa</li> </ul>	
--	---	--



	berbicara. ➤ siswa bersama guru mengambil simpulan atas jawaban dari pertanyaan	
	<b>Kegiatan Penutup</b>	<b>10</b>
Peserta didik :		
	<ul style="list-style-type: none"> <li>• Membuat resume dengan bimbingan guru tentang point-point penting yang muncul dalam kegiatan pembelajaran yang baru dilakukan.</li> </ul>	
Guru :		
	<ul style="list-style-type: none"> <li>• Memeriksa pekerjaan siswa yang selesai langsung diperiksa. Peserta didik yang selesai mengerjakan projek dengan benar diberi paraf .</li> <li>• Peserta didik diberi pesan tentang nilai dan moral.</li> </ul>	

6. Pertemuan Ke 6 ( 2 x 40 menit )		Waktu
<b>Kegiatan Pendahuluan</b>		<b>10</b>
Guru :		<b>menit</b>
<b>Orientasi</b>		
	<ul style="list-style-type: none"> <li>• Melakukan pembukaan dengan salam pembuka dan berdoa untuk memulai pembelajaran</li> <li>• Memeriksa kehadiran peserta didik sebagai sikap disiplin</li> </ul>	
<b>Apersepsi</b>		
	<ul style="list-style-type: none"> <li>➤ Guru menanyakan/ mengulang kembali sekilas tentang materi yang telah diterima pada tema materi interaksi social dan lembaga social</li> <li>➤ Peserta didik menerima informasi tentang topik dan tujuan pembelajaran dari guru.</li> </ul>	
<b>Motivasi</b>		
	<ul style="list-style-type: none"> <li>• Memberikan gambaran tentang manfaat mempelajari pelajaran yang akan dipelajari.</li> <li>• Lembaga Sosial</li> <li>• Menyampaikan tujuan pembelajaran pada pertemuan yang berlangsung</li> </ul>	
<b>Kegiatan Inti</b>		<b>60</b>

Kegiatan	Kegiatan Pembelajaran	Menit
	<p data-bbox="1800 459 1868 1182">Peserta didik bersama dengan guru mereview kembali materi yang telah diterima (penguatan materi) serta dilanjut tugas.</p> <ul style="list-style-type: none"> <li data-bbox="1644 501 1733 1238">➤ Guru memfasilitasi peserta didik membuat butir-butir simpulan mengenai pengaruh interaksi sosial di pasar dan di sekolah terhadap terbentuknya lembaga sosial</li> <li data-bbox="1525 501 1644 1238">➤ Diakhir pembelajaran peserta didik diberi penguatan materi tentang kelembagaan sosial yang telah dipelajari seperti lembaga keluarga, lembaga agama, lembaga pendidikan, lembaga ekonomi dan lembaga politik.</li> </ul> <div style="display: flex; justify-content: space-around;">   </div>   <ul style="list-style-type: none"> <li data-bbox="255 501 412 1238">➤ Guru bersama dengan peserta didik mengidentifikasi kelebihan dan kekurangan kegiatan pembelajaran, yaitu kegiatan mengumpulkan informasi dengan cara mengamati, menjawab pertanyaan dengan informasi yang diperoleh dengan mengajukan pertanyaan kepada masyarakat, dan</li> </ul>	

	<p>mengomunikasikan jawaban dengan cara membaca hasil karya di depan kelas</p> <p>➤ Peserta didik bersama guru mengambil simpulan atas jawaban dari pertanyaan.</p>	
<b>Kegiatan Penutup</b>		
<p>Peserta didik :</p> <ul style="list-style-type: none"> <li>• Membuat resume dengan bimbingan guru tentang point-point penting yang muncul dalam kegiatan pembelajaran yang baru dilakukan.</li> </ul> <p>Guru :</p> <ul style="list-style-type: none"> <li>• Guru melakukan penilaian dengan teknik portofolio</li> <li>• Peserta didik diberi pesan tentang nilai dan moral.</li> </ul>		<b>10 menit</b>



## LAMPIRAN 3

**RENCANA PELAKSANAAN PEMBELAJARAN  
(RPP)  
KELAS KONTROL**

Satuan Pendidikan : SMP Negeri 97 JAKARTA  
 Mata Pelajaran : IPS  
 Kelas/Semester : VII/Ganjil  
 Tahun Pelajaran : 2018/2019  
 Materi/Tema : 1. INTERAKSI SOSIAL DAN LEMBAGA SOSIAL

Sub Tema : A. Interaksi sosial  
 Sub-sub Tema : 1. Pengertian dan Syarat Interaksi Sosial  
 2. Bentuk-Bentuk Interaksi Sosial

Alokasi Waktu : 3 x 40 Menit (3 Pertemuan)  
 Pertemuan ke : 1 - 3

**A. Kompetensi Inti:**

1. Menghargai dan menghayati ajaran agama yang dianutnya.
2. Menghargai dan menghayati perilaku jujur, disiplin, tanggungjawab, peduli (toleransi, gotong royong), santun, percaya diri, dalam berinteraksi secara efektif dengan lingkungan sosial dan alam dalam jangkauan pergaulan dan keberadaannya.
3. Memahami dan menerapkan pengetahuan (faktual, konseptual, dan prosedural) berdasarkan rasa ingin tahunya tentang ilmu pengetahuan, teknologi, seni, budaya terkait fenomena dan kejadian tampak mata.
4. Mengolah, menyaji, dan menalar dalam ranah konkret (menggunakan, mengurai, merangkai, memodifikasi, dan membuat) dan ranah abstrak (menulis, membaca, menghitung, menggambar, dan mengarang) sesuai dengan yang dipelajari di sekolah dan sumber lain yang sama dalam sudut pandang/teori.

**B. Kompetensi Dasar dan Indikator Pencapaian Kompetensi (IPK)**

<b>Kompetensi Dasar (KD)</b>	<b>Indikator Pencapaian Kompetensi (IPK)</b>
3.2 Mengidentifikasi interaksi sosial dalam ruang dan pengaruhnya terhadap kehidupan sosial, ekonomi, dan budaya dalam nilai dan norma serta kelengkapan sosial budaya.	3.2.17 Mengidentifikasi pengertian, syarat dan bentuk interaksi sosial 3.2.18 Memberikan contoh-contoh interaksi sosial yang ada di lingkungan sekitar 3.2.19 Menjelaskan bentuk interaksi sosial yang asosiatif 3.2.20 Menjelaskan bentuk interaksi sosial yang disosiatif 3.2.21 Menjelaskan pengaruh interaksi sosial terhadap pembentukan lembaga sosial 3.2.22 Mendeskripsikan pengertian lembaga sosial 3.2.23 Menjelaskan jenis-jenis lembaga

		3.2.24 Mengidentifikasi fungsi lembaga sosial	sosial, budaya, ekonomi dan politik di lingkungan masyarakat sekitar Mengidentifikasi fungsi lembaga sosial
4.2	Menyajikan hasil identifikasi tentang interaksi sosial dalam ruang dan pengaruhnya terhadap kehidupan sosial, ekonomi, dan budaya dalam nilai dan norma serta kelembagaan sosial budaya	4.2.5 Mampu melaporkan hasil identifikasi ciri-ciri kelembagaan sosial 4.2.6 Mampu melaporkan hasil diskusi jenis-jenis kelembagaan sosial, budaya, ekonomi, dan politik dalam masyarakat	

C		TUJUAN PEMBELAJARAN	
		Setelah mempelajari materi ini di harapkan siswa amampu:	
3.2.1	Mampu menjelaskan pegerian interaksi sosial		
3.2.2	Menyebutkan contoh-contoh interaksi sosial yang ada di lingkungan sekitar		
3.2.3.	Menjelaskan bentuk interaksi sosial yang asosiatif		
3.2.4	Menjelaskan bentuk interaksi sosial yang disosiatif		
3.2.5	Menjelaskan pengaruh interaksi sosial terhadap pembentukan lembaga sosial		
3.2.6	Menjelaskan pengertian lembaga sosial		
3.2.7	Menjelaskan jenis-jenis lembaga sosial, budaya, ekonomi dan politik di lingkungan masyarakat sekitar		
3.2.8	Menjelaskan fungsi lembaga sosial		
4.1.1	Trampil membuat laporan hasil diskusi dalam bentuk laporan lisan dan tertulis		
4.1.2	Trampil membuat laporan hasil diskusi dalam bentuk presentasi kelompok		

#### D. PENDEKATAN DAN MODEL PEMBELAJARAN

1. Pendekatan : Saintifik
2. Model Pembelajaran : Pembelajaran Base Learning
3. METODE : diskusi

#### E. Media, Alat, Bahan dan Sumber Pembelajaran

- **Media :**
- ↳ Artikel Internet mengenai Interaksi sosial dan lembaga sosial
  - ↳ Gambar yang menjelaskan mengenai Interaksi Sosial
  - ↳ Buku paket berisi analisis materi tentang Interaksi dan lembaga sosial (Iwan dkk:2016)
- **Alat/Bahan :**
- ↳ Penggaris, spidol, papan tulis
  - ↳ Laptop & infocus
  - ↳ Slide materi (powepoint)
- **Sumber Belajar:**
- ↳ Buku Pedoman Guru Mapel IPS Kelas VII (Buku IPS Kurtilas Edisi revisi 2016)
  - ↳ Buku Pegangan Siswa Mapel IPS Kelas VII
  - ↳ Sumber Internet

#### D. Langkah-langkah Pembelajaran

1. Pertemuan Ke 1 ( 2 x 40 menit ) Materi : Pengertian dan Syarat Interaksi Sosial	Kegiatan Pendahuluan	Waktu
<p><b>Guru :</b></p> <p><b>Orientasi</b></p> <ul style="list-style-type: none"> <li>• Melakukan pembukaan dengan salam pembuka dan berdoa untuk memulai pembelajaran</li> <li>• Memeriksa kehadiran peserta didik sebagai sikap disiplin</li> </ul> <p><b>Apersepsi</b></p> <ul style="list-style-type: none"> <li>• Guru menanyakan tentang materi pembelajaran berkaitan dengan interaksi sosial</li> <li>• Guru melakukan pretest secara lisan untuk menguji pemahaman peserta didik tentang materi Interaksi sosial</li> </ul> <p><b>Motivasi</b></p> <ul style="list-style-type: none"> <li>• Guru mengemukakan kompetensi yang akan dicapai serta mengemukakan tujuan/indikator yang akan dicapai.</li> <li>• menyampaikan tujuan pembelajaran pada pertemuan yang berlangsung</li> </ul>	<p style="text-align: center;"><b>10</b></p> <p style="text-align: center;"><b>menit</b></p>	

Kegiatan Inti		60
Kegiatan	Kegiatan Pembelajaran	menit
	<p><b>B. Mengamati</b></p> <p>➤ Peserta didik diminta mengamati tentang contoh gambar berkaitan dengan interaksi sosial yang disediakan oleh guru. Guru dapat menunjukkan gambar interaksi sosial desa kota yang terjadi dalam masyarakat.</p> 	
	<p>Gbr Interaksi Sosial Desa Kota</p> 	<ul style="list-style-type: none"> <li>○ Berdasarkan hasil pengamatan terhadap gambar, peserta didik beserta teman satu meja diminta untuk mendiskusikan tentang hal-hal yang ingin diketahui.</li> <li>○ Peserta didik diajak untuk menyeleksi apakah hal-hal yang</li> </ul>



<p>ingin diketahui telah sesuai dengan tujuan pembelajaran.</p> <ul style="list-style-type: none"> <li>○ Guru menuliskan hal-hal yang ingin diketahui peserta didik di depan kelas.</li> <li>○ Apabila hal-hal yang ingin diketahui dari hasil pengamatan yang telah ditanyakan, belum semuanya mencakup tujuan pembelajaran, maka guru dapat menambahkan hal-hal yang terkait dengan tujuan pembelajaran.</li> </ul>	
<p><b>Menanya</b></p> <ul style="list-style-type: none"> <li>➤ Peserta didik akan dibagi menjadi 6 kelompok ditentukan sesuai materi yang mereka dapat dari guru</li> <li>➤ Siswa diharapkan memberikan pertanyaan terkait materi yang sudah di dapat dari guru sebelum berlanjut ke tahap diskusi kelompok</li> </ul> <p><b>Mengumpulkan informasi</b></p> <ul style="list-style-type: none"> <li>➤ Siswa berdiskusi mengumpulkan bahan materi dari buku maupun internet</li> </ul>	
<p><b>Mengasosiasi</b></p> <ul style="list-style-type: none"> <li>➤ Dalam Kegiatan ini masing-masing kelompok diminta mengolah dan menganalisis data atau informasi yang telah dikumpulkan dari berbagai sumber yang mereka dapat.</li> <li>➤ Peserta didik juga diminta mendiskusikan di dalam kelompok untuk mengambil kesimpulan dari jawaban atas pertanyaan yang telah dirumuskan.</li> </ul>	
<p><b>Mengomunikasikan</b></p> <ul style="list-style-type: none"> <li>- Tiap kelompok diacak oleh guru untuk mempresentasikan/memaparkan hasil analisis data di depan kelas yang diwakili oleh salah satu anggota kelompok masing-masing.</li> <li>- Sesi Tanya jawab</li> <li>- siswa bersama guru mengambil simpulan atas jawaban dari pertanyaan</li> </ul>	

<b>Kegiatan Penutup</b>	
<b>10 menit</b>	<p>Peserta didik :</p> <ul style="list-style-type: none"> <li>• Membuat resume dengan bimbingan guru tentang point-point penting yang muncul dalam kegiatan pembelajaran yang baru dilakukan.</li> </ul> <p>Guru :</p> <ul style="list-style-type: none"> <li>• Memeriksa pekerjaan siswa yang selesai langsung diperiksa. Peserta didik yang selesai mengerjakan proyek dengan benar diberi paraf</li> <li>• Peserta didik diberi pesan tentang nilai dan moral.</li> </ul>

<b>2. Pertemuan Ke 2 ( 2 x 40 menit )Materi : Bentuk-Bentuk Interaksi Sosial</b>		<b>Waktu</b>
<b>10 menit</b>	<p style="text-align: center;"><b>Kegiatan Pendahuluan</b></p> <p><b>Guru :</b></p> <p><b>Orientasi</b></p> <ul style="list-style-type: none"> <li>• Melakukan pembukaan dengan salam pembuka dan berdoa untuk memulai pembelajaran</li> <li>• Memeriksa kehadiran peserta didik sebagai sikap disiplin</li> </ul> <p><b>Apersepsi</b></p> <ul style="list-style-type: none"> <li>• Guru menanyakan tentang materi pembelajaran berkaitan dengan materi sebelumnya (interaksi sosial) tentang materi pembelajaran berkaitan dengan pengertian dan syarat interaksi sosial, misalnya :Bagaimana pendapatmu tentang kerjasama atau gotong royong dalam masyarakat? Mengapa mereka perlu melakukan kerjasama? Apakah kamu pernah mendengar istilah gotong royong ?</li> <li>• Peserta didik menerima informasi tentang topik dan tujuan pembelajaran dari guru</li> <li>• Guru melakukan pretest secara lisan untuk menguji pemahaman peserta didik tentang materi Interaksi sosial</li> </ul> <p><b>Motivasi</b></p> <ul style="list-style-type: none"> <li>• Guru mengemukakan kompetensi yang akan dicapai serta mengemukakan tujuan/indikator yang akan dicapai.</li> <li>• menyampaikan tujuan pembelajaran pada pertemuan yang berlangsung</li> <li>• Guru mengarahkan peserta didik untuk membentuk kelompok seperti pertemuan sebelumnya.</li> </ul>	<b>60</b>
<b>Kegiatan Inti</b>		
<b>Kegiatan</b>	<b>Kegiatan Pembelajaran</b>	<b>menit</b>
	➤ Mengamati	




- a. Peserta diberi motivasi atau rangsangan untuk memusatkan perhatian pada sub materi dengan cara : menayangkan gambar/foto/video materi tentang bentuk-bentuk interaksi social ( proses asosiatif-disasosiatif)



- Berdasarkan hasil pengamatan terhadap gambar. peserta didik beserta kelompoknya diminta untuk mendiskusikan tentang hal-hal yang ingin diketahui.
- Peserta didik mendiskusikan dalam kelompok untuk merumuskan pertanyaan berdasarkan hal-hal yang ingin diketahui dari hasil pengamatan Contoh : Apa perbedaan yang terjadi pada kedua gambar di atas?

	<ul style="list-style-type: none"> <li>○ Peserta didik diajak untuk menyeleksi apakah hal-hal yang ingin diketahui telah sesuai dengan tujuan pembelajaran.</li> <li>○ Guru menuliskan hal-hal yang ingin diketahui peserta didik di depan kelas.</li> <li>○ Apabila hal-hal yang ingin diketahui dari hasil pengamatan yang telah dituangkan, belum semuanya mencakup tujuan pembelajaran, maka guru dapat menambahkan hal-hal yang terkait dengan tujuan pembelajaran.</li> </ul> <p><b>Menanya</b></p> <ul style="list-style-type: none"> <li>• Peserta didik akan dibagi menjadi 6 kelompok ditentukan sesuai kelompok sebelumnya</li> <li>• Siswa diharapkan memberikan pertanyaan terkait materi yang sudah di dapat dari guru sebelum berlanjut ke tahap diskusi kelompok</li> <li>• Guru mengugaskan peserta didik dengan berkelompok untuk menganalisis contoh kasus konflik yang terjadi di masyarakat, serta menemukan cara penyelesaiannya</li> </ul> <p><b>Mengumpulkan informasi</b></p> <p>- Siswa berdiskusi mengumpulkan bahan materi dari buku maupun internet</p> <p><b>Mengasosiasi</b></p> <ul style="list-style-type: none"> <li>➢ Dalam Kegiatan ini masing-masing kelompok diminta mengolah dan menganalisis data atau informasi yang telah dikumpulkan dari berbagai sumber yang mereka dapat.</li> <li>➢ Peserta didik juga diminta mendiskusikan di dalam kelompok untuk mengambil kesimpulan dari jawaban atas pertanyaan yang telah dirumuskan.</li> </ul> <p><b>Mengomunikasikan</b></p> <ul style="list-style-type: none"> <li>- Tiap kelompok diacak oleh guru untuk mempresentasikan/memaparkan hasil analisis data di depan kelas yang diwakili oleh salah satu anggota kelompok masing-masing.</li> <li>- Sesi Tanya jawab</li> <li>- siswa bersama guru mengambil simpulan atas jawaban dari pertanyaan</li> </ul>	
--	--	--

	<b>Kegiatan Penutup</b>	
<p>Peserta didik :</p> <ul style="list-style-type: none"> <li>• Membuat resume dengan bimbingan guru tentang point-point penting yang muncul dalam kegiatan pembelajaran yang baru dilakukan.</li> </ul> <p>Guru :</p> <ul style="list-style-type: none"> <li>• Memeriksa pekerjaan siswa yang selesai langsung diperiksa. Peserta didik yang selesai mengerjakan projek dengan benar diberi paraf kelompok pertama hingga akhir.</li> <li>• Peserta didik diberi pesan tentang nilai dan moral.</li> </ul>		<b>10 menit</b>
<b>3. Pertemuan Ke 3 ( 2 x 40 menit ) Materi : Pengaruh Interaksi social terhadap Pembentukan lembaga Sosial</b>		
<b>Kegiatan Pendahuluan</b>		
<p>Guru :</p> <p><b>Orientasi</b></p> <ul style="list-style-type: none"> <li>• Melakukan pembukaan dengan salam pembuka dan berdoa untuk memulai pembelajaran</li> <li>• Memeriksa kehadiran peserta didik sebagai sikap disiplin</li> </ul> <p><b>Apersepsi</b></p> <ul style="list-style-type: none"> <li>• Guru menanyakan tentang materi pembelajaran berkaitan dengan Lembaga sosial</li> <li>• Guru melakukan pretest secara lisan untuk menguji pemahaman peserta didik tentang lembaga social</li> </ul> <p><b>Motivasi</b></p> <ul style="list-style-type: none"> <li>• Memberikan gambaran tentang manfaat mempelajari pelajaran yang akan dipelajari pengaruh interaksi sosial terhadap pembentukan lembaga sosial.</li> <li>• Menyampaikan tujuan pembelajaran pada pertemuan yang berlangsung</li> <li>• Guru mengemukakan kompetensi yang akan dicapai serta mengemukakan tujuan/indikator yang akan dicapai.</li> <li>• menyampaikan tujuan pembelajaran pada pertemuan yang</li> </ul>		<b>10 menit</b>

berlangsung	
<p style="text-align: center;"><b>Kegiatan Inti</b></p> <p><b>Mengamati</b></p> <p>b. Peserta diberi motivasi atau rangsangan untuk memusatkan perhatian pada sub materi dengan cara : menayangkan gambar/foto/video materi tentang bentuk-bentuk interaksi social ( proses asosiatif-disasosiatif)</p> <div style="display: flex; justify-content: space-around; align-items: center;">   </div> <div style="display: flex; justify-content: space-around; align-items: center; margin-top: 20px;">  </div> <p>o Berdasarkan hasil pengamatan terhadap gambar, peserta didik beserta kelompoknya diminta untuk mendiskusikan tentang hal-hal yang ingin diketahui.</p>	<b>60</b> <b>menit</b>

- Peserta didik mendiskusikan dalam kelompok untuk merumuskan pertanyaan berdasarkan hal-hal yang ingin diketahui dari hasilpengamatan Contoh :Apa perbedaan yang terjadi pada kedua gambar di atas?
- Peserta didik diajak untuk menyeleksi apakah hal-hal yang ingin diketahui telah sesuai dengan tujuan pembelajaran.
- Guru menuliskan hal-hal yang ingin diketahui peserta didik di depan kelas.
- Apabila hal-hal yang ingin diketahui dari hasil pengamatan yang telah dituangkan, belum semuanya mencakup tujuan pembelajaran, maka guru dapat menambahkan hal-hal yang terkait dengan tujuan pembelajaran.

### **Menanya**

- Peserta didik akan dibagi menjadi 6 kelompok ditentukan sesuai kelompok sebelumnya
- Siswa diharapkan memberikan pertanyaan terkait materi yang sudah di dapat dari guru sebelum berlanjut ke tahap diskusi kelompok
- Guru menugaskan peserta didik dengan berkelompok untukmenganalisis contoh kasus konflik yang terjadi di masyarakat, serta menemukan cara penyelesaiannya

### **Mengumpulkan informasi**

- Siswa berdiskusi mengumpulkan bahan materi dari buku maupun internet

### **Mengasosiasi**

- Dalam Kegiatan ini masing-masing kelompok diminta mengolah dan menganalisis data atau informasi yang telah dikumpulkan dari berbagai sumber yang mereka dapat.
- Peserta didik juga diminta mendiskusikan di dalam kelompok untuk mengambil kesimpulan dari jawaban atas pertanyaan yang telah dirumuskan.

### **Mengomunikasikan**

- Tiap kelompok diacak oleh guru untuk mempresentasikan/memaparkan hasil analisis data di depan kelas yang diwakili oleh salah satu anggota kelompok masing-masing.
- Sesi Tanya jawab
- siswa bersama guru mengambil simpulan atas jawaban dari pertanyaan

<b>Kegiatan Penutup</b>	<b>10 menit</b>
<p>Peserta didik :</p> <ul style="list-style-type: none"><li>• Membuat resume dengan bimbingan guru tentang point-point penting yang muncul dalam kegiatan pembelajaran yang baru dilakukan.</li></ul> <p>Guru :</p> <ul style="list-style-type: none"><li>• Memeriksa pekerjaan siswa yang selesai langsung diperiksa. Peserta didik yang selesai mengerjakan projek dengan benar diberi paraf</li><li>• Peserta didik diberi pesan tentang nilai dan moral.</li></ul>	



**RENCANA PELAKSANAAN PEMBELAJARAN  
(RPP)  
KELAS KONTROL**

**Satuan Pendidikan** : SMP Negeri 97 JAKARTA  
**Mata Pelajaran** : IPS  
**Kelas/Semester** : VII/Ganjil  
**Tahun Pelajaran** : 2018/2019  
**Materi/Tema** : 1. INTERAKSI SOSIAL DAN LEMBAGA SOSIAL

**Sub Tema** : B. Lembaga Sosial  
**Sub-sub Tema** : 1. Pengertian lembaga Sosial  
 2. Jenis dan Fungsi Lembaga sosial

**Alokasi Waktu** : 3 x 40 Menit (3 Pertemuan)  
**Pertemuan ke** : 4 – 6

**A. Kompetensi Inti:**

1. Menghargai dan menghayati ajaran agama yang dianutnya.
2. Menghargai dan menghayati perilaku jujur, disiplin, tanggungjawab, peduli (toleransi, gotong royong), santun, percaya diri, dalam berinteraksi secara efektif dengan lingkungan sosial dan alam dalam jangkauan pergaulan dan keberadaannya.
3. Memahami dan menerapkan pengetahuan (faktual, konseptual, dan prosedural) berdasarkan rasa ingin tahunya tentang ilmu pengetahuan, teknologi, seni, budaya terkait fenomena dan kejadian tampak mata.
4. Mengolah, menyaji, dan menalar dalam ranah konkret (menggunakan, mengurai, merangkai, memodifikasi, dan membuat) dan ranah abstrak (menulis, membaca, menghitung, menggambar, dan mengarang) sesuai dengan yang dipelajari di sekolah dan sumber lain yang sama dalam sudut pandang/teori.

**B. Kompetensi Dasar dan Indikator Pencapaian Kompetensi (IPK)**

<b>Kompetensi Dasar (KD)</b>	<b>Indikator Pencapaian Kompetensi (IPK)</b>
3.2 Mengidentifikasi interaksi sosial dalam ruang dan pengaruhnya terhadap kehidupan sosial, ekonomi, dan budaya dalam nilai dan norma serta kelengkapan sosial budaya.	3.2.25 Mengidentifikasi pengertian, syarat dan bentuk interaksi sosial 3.2.26 Memberikan contoh-contoh interaksi sosial yang ada di lingkungan sekitar 3.2.27 Menjelaskan bentuk interaksi sosial yang asosiatif 3.2.28 Menjelaskan bentuk interaksi sosial yang disosiatif 3.2.29 Menjelaskan pengaruh interaksi sosial terhadap pembentukan lembaga sosial 3.2.30 Mendeskripsikan pengertian lembaga sosial 3.2.31 Menjelaskan jenis-jenis

		3.2.32 Mengidentifikasi fungsi lembaga sosial	lembaga sosial, ekonomi dan politik di lingkungan masyarakat sekitar
4.2	Menyajikan hasil identifikasi tentang interaksi sosial dalam ruang dan pengaruhnya terhadap kehidupan sosial, ekonomi, dan budaya dalam nilai dan norma serta kelembagaan sosial budaya	4.2.7 Mampu melaporkan hasil identifikasi ciri-ciri kelembagaan sosial 4.2.8 Mampu melaporkan hasil diskusi jenis-jenis kelembagaan sosial, budaya, ekonomi, dan politik dalam masyarakat	budaya, politik di lingkungan masyarakat sekitar fungsi lembaga sosial

### C. Tujuan Pembelajaran

TUJUAN PEMBELAJARAN	
	Setelah mempelajari materi ini di harapkan siswa amampu:
3.2.1	Mampu menjelaskan pengertian interaksi sosial
3.2.2	Menyebutkan contoh-contoh interaksi sosial yang ada di lingkungan sekitar
3.2.3.	Menjelaskan bentuk interaksi sosial yang asosiatif
3.2.4	Menjelaskan bentuk interaksi sosial yang disosiatif
3.2.5	Menjelaskan pengaruh interaksi sosial terhadap pembentukan lembaga sosial
3.2.6	Menjelaskan pengertian lembaga sosial
3.2.7	Menjelaskan jenis-jenis lembaga sosial, budaya, ekonomi dan politik di lingkungan masyarakat sekitar
3.2.8	Menjelaskan fungsi lembaga sosial
4.1.1	Trampil membuat laporan hasil diskusi dalam bentuk laporan lisan dan tertulis
4.1.2	Trampil membuat laporan hasil diskusi dalam bentuk presentasi kelompok

### D. PENDEKATAN DAN MODEL PEMBELAJARAN

1. Pendekatan : Saintifik
2. Model Pembelajaran : Pembelajaran Base Learning
3. METODE : diskusi

### E. Media, Alat, Bahan dan Sumber Pembelajaran

- **Media :**
  - ↳ Artikel Internet mengenai Interaksi sosial dan lembaga sosial
  - ↳ Gambar yang menjelaskan mengenai Interaksi Sosial
  - ↳ Buku paket berisi analisis materi tentang Interaksi dan lembaga sosial (Iwan dkk:2016)
- **Alat/Bahan :**
  - ↳ Penggaris, spidol, papan tulis
  - ↳ Laptop & infocus
  - ↳ Slide materi (powepoint)
- **Sumber Belajar:**
  - ↳ Buku Pedoman Guru Mapel IPS Kelas VII (Buku IPS Kurtilas Edisi revisi 2016)
  - ↳ Buku Pegangan Siswa Mapel IPS Kelas VII
  - ↳ Sumber Internet

### D. Langkah-langkah Pembelajaran

4. Pertemuan Ke 4 ( 2 x 40 menit ) Materi : Pengertian Lembaga Sosial	Waktu
<b>Kegiatan Pendahuluan</b>	<b>10</b>
<p><b>Guru :</b></p> <p><b>Orientasi</b></p> <ul style="list-style-type: none"> <li>• Melakukan pembukaan dengan salam pembuka dan berdoa untuk memulai pembelajaran</li> <li>• Memeriksa kehadiran peserta didik sebagai sikap disiplin</li> </ul> <p><b>Apersepsi</b></p> <ul style="list-style-type: none"> <li>• Guru menanyakan tentang materi pembelajaran berkaitan dengan lembaga sosial. Misal apa yang anda ketahui tentang lembaga sosial? Seberapa penting pengaruh adanya lembaga sosial? Bagaimana bila tidak terdapat lembaga sosial?</li> <li>• Peserta didik menerima informasi tentang topik dan tujuan pembelajaran dari guru.</li> </ul> <p><b>Motivasi</b></p> <ul style="list-style-type: none"> <li>• Guru mengemukakan kompetensi yang akan dicapai serta mengemukakan tujuan/indikator yang akan dicapai.</li> <li>• menyampaikan tujuan pembelajaran pada pertemuan yang berlangsung</li> <li>• Guru mengarahkan peserta didik untuk membentuk kelompok seperti pertemuan sebelumnya.</li> </ul>	<b>menit</b>
<b>Kegiatan Inti</b>	<b>60</b>

<b>Kegiatan Pembelajaran</b>		<b>menit</b>
<p><b>Mengamati</b></p> <p>➤ Peserta diberi motivasi atau rangsangan untuk memusatkan perhatian pada sub materi dengan cara : menyayangkan gambar/foto/video materi tentang pengaruh interaksi sosial terhadap pembentukan lembaga sosial</p>	 <p>Gbr: Kegiatan Pasar Induk</p> 	<p>a. Peserta didik mendiskusikan dalam kelompok untuk merumuskan pertanyaan berdasarkan hal-hal yang ingin diketahui dari hasil pengamatan Contoh : Apa perbedaan yang terjadi pada kedua gambar di atas?</p> <p>b. Peserta didik diajak untuk menyeleksi apakah hal-hal yang ingin diketahui telah sesuai dengan tujuan pembelajaran.</p> <p>c. Guru menuliskan hal-hal yang ingin diketahui peserta didik di depan kelas.</p> <p>d. Apabila hal-hal yang ingin diketahui dari hasil pengamatan yang telah dituangkan, belum semuanya mencakup tujuan pembelajaran,</p>

	<p>maka guru dapat menambahkan hal-hal yang terkait dengan tujuan pembelajaran.</p> <p><b>Menanya</b></p> <ul style="list-style-type: none"> <li>➢ Peserta didik akan dibagi menjadi 6 kelompok ditentukan sesuai materi yang mereka dapat dari guru (kelompok sebelumnya)</li> </ul> <p><b>Kelompok 1 : Lembaga social (nilai dan norma)</b>  <b>Kelompok 2 : Lembaga keluarga</b>  <b>Kelompok 3 : Lembaga Pendidikan</b>  <b>Kelompok 4 : lembaga Politik (Pemerintahan)</b>  <b>Kelompok 5 : lembaga Ekonomi</b>  <b>Kelompok 6 : Lembaga Agama.</b></p> <p><b>Mengumpulkan informasi</b></p> <ul style="list-style-type: none"> <li>- Siswa berdiskusi mengumpulkan bahan materi dari buku maupun internet</li> </ul> <p><b>Mengasosiasi</b></p> <ul style="list-style-type: none"> <li>➢ Dalam Kegiatan ini masing-masing kelompok diminta mengolah dan menganalisis data atau informasi yang telah dikumpulkan dari berbagai sumber yang mereka dapat.</li> <li>➢ Peserta didik juga diminta mendiskusikan di dalam kelompok untuk mengambil kesimpulan dari jawaban atas pertanyaan yang telah dirumuskan.</li> </ul> <p><b>Mengomunikasikan</b></p> <ul style="list-style-type: none"> <li>- Tiap kelompok diacak oleh guru untuk mempresentasikan/memaparkan hasil analisis data di depan kelas yang diwakili oleh salah satu anggota kelompok masing-masing.</li> <li>- Sesi Tanya jawab</li> <li>- siswa bersama guru mengambil simpulan atas jawaban dari pertanyaan</li> </ul>	
<p>Peserta didik :</p> <ul style="list-style-type: none"> <li>• Membuat resume dengan bimbingan guru tentang point-point penting yang muncul dalam kegiatan pembelajaran yang baru dilakukan.</li> </ul>	<p><b>Kegiatan Penutup</b></p> <p><b>10</b></p> <p><b>Me-nit</b></p>	

<p>Guru :</p> <ul style="list-style-type: none"> <li>• Memeriksa pekerjaan siswa yang selesai langsung diperiksa. Peserta didik yang selesai mengerjakan proyek dengan benar diberi paraf</li> <li>• Guru mereview kembali materi yang telah di presentasikan dari kelompok pertama hingga akhir.</li> <li>• Peserta didik diberi pesan tentang nilai dan moral.</li> </ul>		
<p><b>5. Pertemuan Ke 5 ( 2 x 40 menit ) Materi : Jenis dan Fungsi Lembaga Sosial</b></p>		<b>Waktu</b>
<b>Kegiatan Pendahuluan</b>		<b>10 me- nit</b>
<p><b>Guru :</b></p> <p><b>Orientasi</b></p> <ul style="list-style-type: none"> <li>• Melakukan pembukaan dengan salam pembuka dan berdoa untuk memulai pembelajaran</li> <li>• Memeriksa kehadiran peserta didik sebagai sikap disiplin</li> </ul> <p><b>Apersepsi</b></p> <ul style="list-style-type: none"> <li>• Guru menanyakan tentang materi pembelajaran berkaitan dengan lembaga sosial. Misal apa yang anda ketahui tentang lembaga sosial? Seberapa penting pengaruh adanya lembaga sosial? Bagaimana bila tidak terdapat lembaga sosial?</li> <li>• Peserta didik menerima informasi tentang topik dan tujuan pembelajaran dari guru.</li> </ul> <p><b>Motivasi</b></p> <ul style="list-style-type: none"> <li>• Guru mengemukakan kompetensi yang akan dicapai serta mengemukakan tujuan/indikator yang akan dicapai.</li> <li>• menyampaikan tujuan pembelajaran pada pertemuan yang berlangsung</li> <li>• Guru mengarahkan peserta didik untuk membentuk kelompok seperti pertemuan sebelumnya.</li> </ul>		
<b>Kegiatan Inti</b>		<b>60</b>
<b>Kegiatan</b>	<b>Kegiatan Pembelajaran</b>	<b>Menit</b>
	<b>Mengamati</b>	
	<p>➤ Peserta diberi motivasi atau rangsangan untuk memusatkan</p>	

	<p>perhatian pada sub materi dengan cara : menyayangkan gambar/foto/video materi terkait</p> <ul style="list-style-type: none"> <li>➤ Peserta didik diajak untuk menyeleksi apakah hal-hal yang ingin diketahui telah sesuai dengan tujuan pembelajaran.</li> <li>➤ Guru menuliskan hal-hal yang ingin diketahui peserta didik di depan kelas.</li> <li>➤ Apabila hal-hal yang ingin diketahui dari hasil pengamatan yang telah dituangkan, belum semuanya mencakup tujuan pembelajaran, maka guru dapat menambahkan hal-hal yang terkait dengan tujuan pembelajaran.</li> </ul> <p><b>Menanya</b></p> <ul style="list-style-type: none"> <li>➤ Peserta didik akan dibagi menjadi 6 kelompok ditentukan sesuai materi yang mereka dapat dari guru (kelompok sebelumnya)</li> </ul> <p>Kelompok 1 : Lembaga social (nilai dan norma)</p> <p>Kelompok 2 : Lembaga keluarga</p> <p>Kelompok 3 : Lembaga Pendidikan</p> <p><b>Kelompok 4 : lembaga Politik (Pemerintahan)</b></p> <p><b>Kelompok 5 : lembaga Ekonomi</b></p> <p><b>Kelompok 6 : Lembaga Agama.</b></p> <p><b>Mengumpulkan informasi</b></p> <p>- Siswa berdiskusi mengumpulkan bahan materi dari buku maupun internet</p> <p><b>Mengasosiasi</b></p> <ul style="list-style-type: none"> <li>➤ Dalam Kegiatan ini masing-masing kelompok diminta mengolah dan menganalisis data atau informasi yang telah dikumpulkan dari berbagai sumber yang mereka dapat.</li> <li>➤ Peserta didik juga diminta mendiskusikan di dalam kelompok untuk mengambil kesimpulan dari jawaban atas pertanyaan yang telah dirumuskan.</li> </ul> <p><b>Mengomunikasikan</b></p> <ul style="list-style-type: none"> <li>- Tiap kelompok diacak oleh guru untuk mempresentasikan/memaparkan hasil analisis data di</li> </ul>	
--	---	--

	<p>depan kelas yang diwakili oleh salah satu anggota kelompok masing-masing.</p> <ul style="list-style-type: none"> <li>- Sesi Tanya jawab</li> <li>- siswa bersama guru mengambil simpulan atas jawaban dari pertanyaan</li> </ul>	
<b>Kegiatan Penutup</b>		
Peserta didik :		
	<ul style="list-style-type: none"> <li>• Membuat resume dengan bimbingan guru tentang point-point penting yang muncul dalam kegiatan pembelajaran yang baru dilakukan.</li> </ul>	<b>10 Menit</b>
Guru :	<ul style="list-style-type: none"> <li>• Memeriksa pekerjaan siswa yang selesai langsung diperiksa. Peserta didik yang selesai mengerjakan proyek dengan benar diberi paraf .</li> <li>• Peserta didik diberi pesan tentang nilai dan moral.</li> </ul>	

<b>6. Pertemuan Ke 6 ( 2 x 40 menit )</b>		<b>Waktu</b>
<b>Kegiatan Pendahuluan</b>		<b>10 menit</b>
Guru :		
<b>Orientasi</b>		
<ul style="list-style-type: none"> <li>• Melakukan pembukaan dengan salam pembuka dan berdoa untuk memulai pem</li> <li>• belajar</li> <li>• Memeriksa kehadiran peserta didik sebagai sikap disiplin</li> </ul>		
<b>Apersepsi</b>		
<p>b. Guru menanyakan/ mengulang kembali sekilas tentang materi yang telah diterima pada tema materi interaksi social dan lembaga social</p> <p>c. Peserta didik menerima informasi tentang topik dan tujuan pembelajaran dari guru.</p>		
<b>Motivasi</b>		
<ul style="list-style-type: none"> <li>• Memberikan gambaran tentang manfaat mempelajari pelajaran yang akan dipelajari.</li> <li>• Lembaga Sosial</li> <li>• Menyampaikan tujuan pembelajaran pada pertemuan yang berlangsung</li> </ul>		
<b>Kegiatan Inti</b>		<b>60</b>



Kegiatan	Kegiatan Pembelajaran	menit
	<p data-bbox="1803 459 1870 1189">Peserta didik bersama dengan guru mereview kembali materi yang telah diterima (penguatan materi) serta dilanjut tugas.</p> <ul style="list-style-type: none"> <li data-bbox="1646 502 1736 1236">➤ Guru memfasilitasi peserta didik membuat butir-butir simpulan mengenai pengaruh interaksi sosial di pasar dan di sekolah terhadap terbentuknya lembaga sosial</li> <li data-bbox="1523 502 1646 1236">➤ Diakhir pembelajaran peserta didik diberi penguatan materi tentang kelembagaan sosial yang telah dipelajari seperti lembaga keluarga, lembaga agama, lembaga pendidikan, lembaga ekonomi dan lembaga politik.</li> </ul> <div data-bbox="1265 466 1503 805" data-label="Image"> </div> <div data-bbox="1265 837 1503 1228" data-label="Image"> </div> <div data-bbox="913 504 1207 1152" data-label="Image"> </div> <div data-bbox="483 504 824 1152" data-label="Image"> </div> <p data-bbox="259 502 470 1236">➤ Guru bersama dengan peserta didik mengidentifikasi kelebihan dan kekurangan kegiatan pembelajaran, yaitu kegiatan mengumpulkan informasi dengan cara mengamati, menjawab pertanyaan dengan informasi yang diperoleh dengan mengajukan pertanyaan kepada masyarakat, dan mengomunikasikan jawaban dengan cara membaca hasil karya di depan kelas</p>	

	➤ Peserta didik bersama guru mengambil simpulan atas jawaban dari pertanyaan.	
	<b>Kegiatan Penutup</b>	<b>10</b>
	<p>Peserta didik :</p> <ul style="list-style-type: none"> <li>• Membuat resume dengan bimbingan guru tentang point-point penting yang muncul dalam kegiatan pembelajaran yang baru dilakukan.</li> </ul> <p>Guru :</p> <ul style="list-style-type: none"> <li>• Guru melakukan penilaian dengan teknik portofolio</li> <li>• Peserta didik diberi pesan tentang nilai dan moral.</li> </ul>	<b>menit</b>

## LAMPIRAN 4

Tabel Kisi – Kisi Instrumen Tes Hasil Belajar Uji Coba

Kompetensi Dasar : 3.2 Mengidentifikasi interaksi sosial dalam ruang dan pengaruhnya terhadap kehidupan sosial, ekonomi, dan budaya dalam nilai dan norma serta kelengkapan sosial budaya.

Kompetensi dasar	Materi	Indikator	Aspek Kognitif				
			C1	C2	C3	C4	
KD 3.2 Mengidentifikasi interaksi sosial dalam ruang dan pengaruhnya terhadap kehidupan sosial, ekonomi, dan budaya dalam nilai dan norma serta kelengkapan sosial budaya.	1. Interaksi Sosial	Mengidentifikasi pengertian dari Interaksi Sosial		1, 42			
		Mengidentifikasi tokoh yang menjalankan pengertian interaksi social	2				
		mengidentifikasi syarat agar terjadinya interaksi social		23,38	3,4,5		
		Mengidentifikasi factor intekasi social dan salah satu contoh factor interaksi social	39				
		Mengidentifikasi macam-macam aturan dalam melakukan Interaksi Sosial			6		
		Mengidentifikasi, Mendeskripsikan dan menyebutkan ciri-ciri Interaksi Sosial	8				
		menjelaskan pengaruh dari interaksi sosial dalam sosial budaya		41	45		
		2. Ben-tuk Interaksi Sosial	Mengidentifikasi Jenis-jenis Interaksi Sosial				7
			Mengidentifikasi bentuk Interaksi Sosial Asosiatif		37	9	
			Mengidentifikasi bentuk Interaksi Sosial		40	10	

Sosial	Dissosiatif					
3. Lembaga sosial	mengidentifikasi pengertian dari lembaga ekonomi	45	46			
	Mengidentifikasi pengertian norma dan nilai dan mengurukannya		19,50			
	Mengidentifikasi ciri-ciri lembaga sosial	26	32			
	Mengidentifikasi syarat norma-norma atau nilai	13	49	11,12,2	1	16
	Mengidentifikasi pengertian lembaga sosial	34	18,29,30,31			
	Mengidentifikasi karakteristik yang harus dimiliki lembaga sosial		33	15,22		
	Mengidentifikasi fungsi dari lembaga keluarga	24	20,27,33			
	Mengidentifikasi lembaga politik (pemerintahan)	43	3,6,4,7,4	17		
	Mendeskripsikan diagram venn mengenai unsur-unsur lembaga social					25
	Mengidentifikasi fungsi dari lembaga agama		28			
mengidentifikasi lembaga pendidikan	44	35				

**LAMPIRAN 5**

**SOAL PRETEST POSTTEST INSTRUMENT PENELITIAN  
SEKOLAH MENENGAH PERTAMA (SMP) KELAS VIII**

TAHUN AJARAN 2018/2019

Pelajaran : Ilmu Pengetahuan Sosial

Kelas/Semester : VII/Ganjil

Hari/Tanggal :

**PETUNJUK KHUSUS :****Berilah tanda silang (x) pada jawaban yang paling tepat**

1. Perhatikan pengertian di bawah ini.  
 “hubungan-hubungan antara orang perorangan, antara kelompok manusia, maupun antara orang perorangan dan kelompok manusia. Hubungan harus dilakukan timbal balik antar kedua belah pihak”. Merupakan pengertian dari....  
  - a. Bentuk Sosial
  - b. Komunikasi Sosial
  - c. Interaksi Sosial
  - d. Lembaga Sosial
  
1. Kontak Sosial
2. Kebutuhan
3. Komunikasi
4. Lebih dari 4 orang
  
2. Dari daftar tabel diatas yang merupakan syarat interaksi sosial adalah....  
  - a. 1 dan 3    c. 3 dan 4
  - b. 1 dan 2    d. 2 dan 3

**Perhatikan tabel di bawah ini untuk menjawab pertanyaan nomor 3 dan 4!**

- |            |                 |
|------------|-----------------|
| 1. Imitasi | 4. Simpati      |
| 2. Edukasi | 5. Identifikasi |
| 3. Empati  | 6. Sugesti      |

3. Dari tabel diatas yang tidak termasuk kedalam faktor interaksi sosial adalah...
- 5
  - 6
  - 3
  - 2
4. Seorang anak yang mengidolakan pemain bola, sehingga semua tingkah laku idolanya akan dilakukan. Kalimat diatas merupakan contoh dari faktor interaksi....
- 5
  - 1
  - 6
  - 4
5. Perhatikan tabel di bawah ini !
- Aturan mengenai ruang
  - Aturan mengenai waktu
  - Aturan mengenai mimik wajah
  - Aturan mengenai sikap dan gerak tubuh

Dari daftar tabel diatas yang merupakan aturan dalam berinteraksi adalah...

- 1,2 dan 3
- 2,3 dan 4
- 1,2, dan 4
- 1,3 dan 4

6. Perhatikan gambar di bawah ini !



Gambar tersebut merupakan jenis interaksi sosial ....

- Kelompok – kelompok
- Individu – Individu
- Individu- Kelompok
- Pendidikan sekolah

**Perhatikan tabel di bawah ini untuk menjawab soal 7 dan 8 di bawah ini !**

- |                           |               |
|---------------------------|---------------|
| 1. Kompetisi (persaingan) | 4. Kerja sama |
| 2. Asimiliasi             | 5. Akomodasi  |
| 3. Kontravensi            | 6. Konflik    |
7. Dari tabel diatas yang merupakan bentuk interaksi asosiatif adalah....
- 1,2 dan 3
  - 4,5 dan 6
  - 2,3 dan 4
  - 2,4 dan 5

8. Pertandingan sepak bola merupakan contoh dari bentuk disosiatif yang ditunjukkan oleh nomor....  
 a. 1      b. 5      c. 6      d. 3

9. Kerjasama merupakan tindakan mengerjakan sesuatu hal menggunakan sistem keterikatan saling membantu.

Di bawah ini yang tidak termasuk di dalam macam-macam bentuk kerja sama adalah...

- a. Kooptasi      c. Bergaining  
 b. Akomodasi      d. Joint venture
- 10 . Perhatikan gambar di bawah ini !



Gambar diatas menggambarkan keseharian di lingkungan keluarga. Yang merupakan tahap proses pembelajaran yang sesuai dengan gambar diatas adalah....

- a. Usage (Cara)  
 b. Kebiasaan (Folksway)  
 c. Tata Kelakuan (Mores)  
 dAdat Istiadat (Customs)

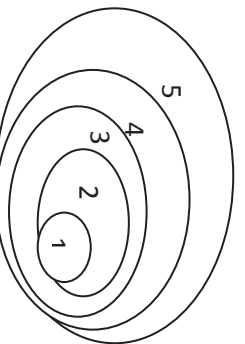
11. Tingkah laku yang diterima atau diperlakukan dalam keadaan tertentu, merupakan pengertian dari...

- a. Interaksi Sosial      c. Norma  
 b. Mendarah daging      d. Adat Istiadat

12. Berikut ini yang tidak termasuk dalam fungsi manifes dari lembaga keluarga adalah...

- a. Fungsi pengawasan sosial.  
 b. Fungsi proteksi.  
 c. Fungsi menjaga kestabilan ekonomi  
 d. Fungsi pemberian status.

13. Perhatikan diagram di bawah ini



Unsur lembaga sosial yang ditunjukkan oleh nomor 4 ialah unsur lembaga sosial...

- a. Individu
- b. Lmb. Keluarga
- c. Lmb. Sosial
- d. Lmb. Masyarakat

14. Berikut ini yang bukan ciri-ciri umum lembaga sosial, yaitu...

- a. Lembaga sosial memiliki kekekalan tertentu yang biasanya berlangsung lama
- b. Lembaga sosial memiliki tujuan tertentu
- c. Lembaga sosial memiliki alat
- d. Lembaga sosial memaksa untuk melakukan sesuatu

15. Keluarga memberikan kasih sayang dan perhatian kepada anak-anaknya merupakan salah satu fungsi lembaga keluarga yaitu ....

- a. Sosialisasi
- b. Perlindungan
- c. Afeksi
- d. pengawasan

16. Peran lembaga agama adalah mengatur kehidupan manusia dalam memenuhi ....

- a. Kebutuhan secara tertib dan teratur
- b. Kebutuhan spiritual
- c. Kebutuhan hidup sehari-hari
- d. Sikap tenggang rasa dan toleransi

17. Gereja, masjid dan pura termasuk dalam ...

- a. Lembaga sosial
- b. Asosiatif
- c. Institusi
- d. Departemen

18. Lembaga sosial yang digunakan untuk mencukupi kebutuhan hidup bermasyarakat adalah ....

- a. Lembaga keluarga
- b. Lembaga ekonomi
- c. Lembaga agama
- d. Lembaga sekolah

19. Fungsi lembaga sosial diantaranya adalah ....

- a. Memenuhi kebutuhan manusia
- b. Mengembangkan semangat kerja sama
- c. Menjaga keutuhan hidup masyarakat
- d. Menyatukan berbagai perbedaan

20. Wujud nyata lembaga sosial disebut ....

- a. Norma
- b. Asosiasi
- c. Pranata sosial
- d. Organisasi sosial



21. Sebuah lembaga sosial akan berjalan baik apabila ....
- Memelihara pola pencapaian tujuan
  - Mengatur adaptasi
  - Dapat melaksanakan fungsinya
  - Mendefinisikan adaptasinya
22. Di bawah ini merupakan lembaga sosial terkecil, yaitu...
- Masyarakat
  - Lembaga politik
  - Keluarga
  - Negara
23. Lembaga sosial yang terbentuk dalam masyarakat melalui ikatan perkawinan disebut lembaga ....
- perkawinan
  - keluarga
  - ekonomi
  - agama
24. Orang tua akan membelikan sepeda motor untuk anaknya, bila anak tersebut rajin beribadah dan rajin belajar. Tindakan orangtua tersebut termasuk memberikan...
- empati
  - imitasi
  - sugesti
  - motivasi
25. Tawuran antarpelajar merupakan salah satu contoh dari...
- Kerjasama
  - Persaingan
  - Konflik
  - Kontravensi
26. Proses dimana suatu kebudayaan menerima unsur-unsur dari suatu kebudayaan lain tanpa menyebabkan hilangnya bentuk kepribadian sendiri disebut ....
- Akulturasi
  - Akomodasi
  - Kontravensi
  - Asimiliasi
27. Lembaga Politik yang ada di Indonesia, kecuali...
- Majelis Permusyawaratan Rakyat (MPR)
  - Dewan Perwakilan Rakyat (DPR)
  - Rukun Tetangga (RT)
  - Partai Politik
28. Home schooling, kursus computer, kursus bahasa asing merupakan bagian dari lembaga pendidikan...

- a. formal
  - b. informal
  - c. rumahan
  - d. sementara
29. agen sosialisasi pertama dan terdekat pada anak merupakan peranan...
- a. keluarga
  - b. masyarakat
  - c. teman
  - d. teman kantor
30. Apakah yang dimaksud dengan nilai...
- a. Nilai adalah sesuatu yang dianggap baik dan buruk dalam masyarakat
  - b. Nilai adalah bagus jeleknya suatu ulangan
  - c. Kebiasaan masyarakat
  - d. sesuatu yang berharga

**LAMPIRAN 6**

SOAL UJI COBA INSTRUMENT PENELITIAN  
SEKOLAH MENENGAH PERTAMA (SMP) KELAS VII  
TAHUN AJARAN 2018/2019

Pelajaran : Ilmu Pengetahuan Sosial  
Kelas/Semester : VII/Ganjil  
Nama :  
Hari/Tanggal :

---

**PETUNJUK KHUSUS :**

Berilah tanda silang (x) pada jawaban yang paling tepat

1. Perhatikan pengertian di bawah ini. "hubungan-hubungan antara orang perorangan, antara kelompok manusia, maupun antara orang perorangan dan kelompok manusia. Hubungan harus dilakukan timbal balik antar kedua belah pihak". Merupakan pengertian dari...
    - a. Bentuk Sosial
    - b. Komunikasi Sosial
    - c. Interaksi Sosial
    - d. Lembaga Sosial
  2. "Interaksi sosial adalah hubungan sosial yang dinamis dan menyangkut hubungan antar individu, antara individu dengan kelompok, maupun antara kelompok dengan kelompok lainnya."

Diatas merupakan pengertian lembaga sosial yang dikemukakan oleh...

    - a. Chester
    - b. Kimball young
    - c. Pauli Hunt
    - d. Soekarno
  1. Kontak Sosial
  2. Kebutuhan
  3. Komunikasi
  4. Lebih dari 4 orang
3. Dari daftar tabel diatas yang merupakan syarat interaksi sosial adalah...
    - a. 1 dan 3
    - b. 1 dan 2
    - c. 3 dan 4
    - d. 2 dan 3

Perhatikan tabel di bawah ini untuk menjawab pertanyaan nomor 4 dan 5!

- |            |                 |
|------------|-----------------|
| 1. Imitasi | 4. Simpati      |
| 2. Edukasi | 5. Identifikasi |
| 3. Empati  | 6. Sugesti      |
4. Dari tabel diatas yang tidak termasuk kedalam faktor interaksi sosial adalah...
- a. 5                      b. 6                      c. 3                      d. 2

5. seorang anak yang mengidolakan pemain bola, sehingga semua tingkah laku idolanya akan dilakukan. Kalimat diatas merupakan contoh dari faktor interaksi....
- a. 5                      b. 1                      c. 6                      d. 4

6. Perhatikan tabel di bawah ini !

1. Aturan mengenai ruang
2. Aturan mengenai waktu
3. Aturan mengenai mimik wajah
4. Aturan mengenai sikap dan gerak tubuh

Dari daftar tabel diatas yang merupakan aturan dalam berinteraksi adalah...

- a. 1,2 dan 3                      c. 2,3 dan 4
- b. 1,2, dan 4                      d. 1,3 dan 4

7. Perhatikan gambar di bawah ini !



Gambar tersebut merupakan jenis interaksi sosial ....

- a. Kelompok – kelompok
- b. Individu – Individu
- c. Individu- Kelompok
- d. Pendidikan sekolah

8. Sebagai salah satu mahluk hidup, manusia selalu ingin memenuhi kebutuhannya, agar sejahtera. Sifat manusia tersebut membuat manusia disebut sebagai...

- a. Georgerus                      c. Homo Economicus
- b. Mahluk Sosial                      d. Homo Sapiens

Perhatikan tabel di bawah ini untuk menjawab 2 pertanyaan di bawah ini !

- |                           |               |
|---------------------------|---------------|
| 1. Kompetisi (persaingan) | 4. Kerja sama |
| 2. Asimilasi              | 5. Akomodasi  |
| 3. Kontravensi            | 6. Konflik    |

9. Dari tabel diatas yang merupakan bentuk interaksi asosiatif adalah....

- |              |              |
|--------------|--------------|
| a. 1,2 dan 3 | c. 4,5 dan 6 |
| b. 2,3 dan 4 | d. 2,4 dan 5 |

10. pertandingan sepak bola merupakan contoh dari bentuk disosiatif yang ditunjukkan oleh nomor....

- |      |      |      |      |
|------|------|------|------|
| a. 1 | b. 5 | c. 6 | d. 3 |
|------|------|------|------|

Perhatikan tabel di bawah ini untuk menjawab 2 pertanyaan dibawah ini !

- |                            |                         |
|----------------------------|-------------------------|
| 1. Cara (Usage)            | 3. Kebiasaan (Folksway) |
| 2. Adat Istiadat(customs)) | 4. Tata kelakuan (mores |

11. Tabel diatas merupakan norma yang membentuk lembaga sosial, urutan norma yang tepat adalah...

- |                |                 |
|----------------|-----------------|
| a. 1,3,4 dan 2 | c. 1,2,3, dan 4 |
| b. 2,4,1 dan 3 | d. 2,1,4 dan 3  |

12. Yang merupakan norma pada tahap terakhir dalam pembentukan lembaga sosial adalah...

- |      |      |      |      |
|------|------|------|------|
| a. 1 | b. 2 | c. 3 | d. 4 |
|------|------|------|------|

13. Kerjasama merupakan tindakan mengerjakan sesuatu hal menggunakan sistem keterikatan saling membantu.

Di bawah ini yang tidak termasuk di dalam macam-macam bentuk kerja sama adalah...

- |              |                  |
|--------------|------------------|
| a. Kooptasi  | c. Bergaining    |
| b. Akomodasi | d. Joint venture |

14. Perhatikan tabel di bawah ini !

- |  |
|--|
| 1. Sebagai sistem nilai dan norma masyarakat           |
| 2. Sebagai Organisasi atau lembaga kegiatan masyarakat |
| 3. Sebagai payung hukum kehidupan social               |
| 4. Sebagai perlindungan masyarakat                     |

Yang termasuk pengertian menurut Paul Horton dan Chester Hunt adalah....

a. 2    b. 1    c. 3    d. 4

15.    1. Lambang  
       2. Nama lembaga  
       3. Tata tertib  
       4. Ideologi

Setiap lembaga harus memiliki karakteristik, berikut yang merupakan karakteristik lembaga sosial adalah....

a. 1 dan 2                    c. 2 dan 4  
 b. 2 dan 3                    d. 1 dan 3

16. Untuk menjadi lembaga sosial tentu ada syarat-syarat yang harus dipenuhi oleh norma-norma, yang tidak termasuk syarat-syaratnya adalah....

- a. Sebagian besar anggota masyarakat menerima norma tersebut.  
 b. Norma tersebut menjwai seluruh warga dalam sistem sosial.  
 c. Norma tersebut mempunyai sanksi yang mengikat setiap anggota masyarakat.  
 d. Sudah teruji secara ilmiah dan saintifik

17. Perhatikan tabel di bawah ini !

1. tempat bertemunya para penipu
2. Untuk melakukan kolusi dan korupsi
3. Pemerasan, penipuan dan pemaksaan kehendak terhadap rakyat
4. Sebagai kedok propaganda agama

Dari tabel diatas yang merupakan fungsi laten politik (pemerintah) adalah....

a. 1 dan 2                    c. 3 dan 4  
 b. 2 dan 3                    d. 4 dan 5

18. Untuk memenuhi kebutuhan pokok manusia, maka manusia menciptakan lembaga ....
- a. Agama                    c. Pendidikan  
 b. Ekonomi                d. politik

19. Tingkah laku yang diterima atau diperlakukan dalam keadaan tertentu, merupakan pengertian dari...
- Interaksi Sosial
  - Mendarah daging
  - Norma
  - Adat Istiadat
20. Keluarga merupakan salah satu media sosialisasi yang penting karena keluarga ....
- Memenuhi kebutuhan fisik anak
  - Menjamin perlindungan terhadap anak
  - Perantara pertama pengenalan nilai & norma terhadap anak
  - Menentukan martabat anak

21. Perhatikan gambar di bawah ini !

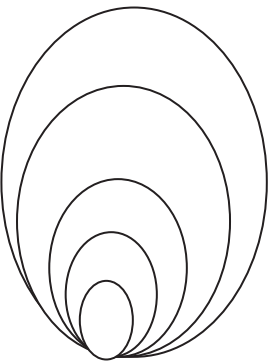


Gambar diatas menggambarkan keseharian di lingkungan keluarga. Yang merupakan tahap proses pembelajaran yang sesuai dengan gambar diatas adalah....

- Usage
  - Institutionalization
  - Internalized
  - Institutionalized
22. Perhatikan pernyataan berikut !
- tempat ibadah harus dirawat dengan baik
  - orang tua mengajarkan anak untuk disiplin waktu
  - petugas tata usaha mencatat jumlah inventaris sekolah
  - untuk mencukupi kebutuhan dibutuhkan modal
- Pernyataan yang menunjukkan alat kelengkapan lembaga agama dan pendidikan ditunjukkan oleh nomor ...
- 1) dan 2)
  - 1) dan 3)
  - 2) dan 3)
  - 3) dan 4)
23. Suatu interaksi sosial akan terwujud apabila memenuhi 2 syarat, yaitu .....
- Kontak sosial dan ekonomi
  - Kontak sosial dan proses sosial
  - Kontak sosial dan komunikasi
  - Proses sosial dan komunikasi

24. Berikut ini yang tidak termasuk dalam fungsi manifes dari lembaga keluarga adalah...
- Fungsi pengawasan sosial.
  - Fungsi proteksi.
  - Fungsi menjaga kestabilan ekonomi
  - Fungsi pemberian status.

25. Perhatikan diagram di bawah ini



Unsur Lembaga sosial yang ditunjukkan oleh nomor 4 ialah unsure lembaga social...

- Individu
- Lmb. Keluarga
- Lmb. Sosial
- Masyarakat

26. Berikut ini yang bukan ciri-ciri umum lembaga sosial, yaitu
- Lembaga sosial memiliki kekekalan tertentu yang biasanya berlangsung lama
  - Lembaga sosial memiliki tujuan tertentu
  - Lembaga sosial memiliki alat
  - Lembaga sosial memaksa untuk melakukan sesuatu

27. Keluarga memberikan kasih sayang dan perhatian kepada anak-anaknya merupakan salah satu fungsi lembaga keluarga yaitu ....

- Sosialisasi
- Perlindungan
- Afeksi
- Pengawasan

28. Peran lembaga agama adalah mengatur kehidupan manusia dalam memenuhi ....

- Kebutuhan secara tertib dan teratur
- Kebutuhan spiritual
- Kebutuhan hidup sehari-hari
- Sikap tenggang rasa dan toleransi

29. Gereja, masjid dan pura termasuk dalam ...

- Lembaga sosial
- Asosiatif
- Institusi
- Departemen

30. Lembaga sosial yang digunakan untuk mencukupi kebutuhan hidup masyarakat adalah ....

- Lembaga keluarga



- b. Lembaga ekonomi
  - c. Lembaga agama
  - d. Lembaga sekolah
31. Fungsi lembaga sosial diantaranya adalah ....
- a. Memenuhi kebutuhan manusia
  - b. Mengembangkan semangat kerja sama
  - c. Menjaga keutuhan hidup masyarakat
  - d. Menyatukan berbagai perbedaan
32. Wujud konkrit lembaga sosial disebut ....
- a. Norma
  - b. Asosiasi
  - c. Pranata sosial
  - d. Organisasi sosial
33. Sebuah lembaga sosial akan berjalan baik apabila ....
- a. Memelihara pola pencapaian tujuan
  - b. Mengatur adaptasi
  - c. Dapat melaksanakan fungsinya
  - d. Mendefinisikan adaptasinya
34. Di bawah ini merupakan lembaga sosial terkecil, yaitu...
- a. Masyarakat
  - b. Keluarga
  - c. Lembaga politik
  - d. Negara
35. Di bawah ini yang termasuk ciri-ciri dari pendidikan informal adalah ....
- a. pendidikan berlangsung dalam lembaga pemerintah
  - b. terdapat kepemimpinan yang jelas
  - c. adanya batasan lama studi
  - d. pendidikan berlangsung di keluarga
36. Lembaga sosial yang terbentuk dalam masyarakat melalui ikatan perkawinan disebut lembaga ....
- a. perkawinan
  - b. keluarga
  - c. ekonomi
  - d. agama
37. Orangtua akan membelikan sepeda motor untuk anaknya, bilan anak tersebut rajin beribadah dan rajin belajar. Tindakan orangtua tersebut termasuk memberikan...
- a. empati
  - c. sugesti



45. Punden berundak merupakan bangunan dari zaman megalithikum mendapat pengaruh dari Hindu - Budha sehingga memiliki wujud candi. Bangunan candi dibangun dari hasil
- Akulturasi
  - kerjasama
  - asimilasi
  - Kontravensi
46. Yang bukan termasuk fungsi dari lembaga ekonomi...
- Memberi pedoman untuk mendapatkan bahan pangan.
  - Memberi pedoman untuk melakukan pertukaran barang atau barter.
  - Memberi pedoman tentang harga jual beli barang
  - member pedoman tentang pendidikan anak
47. lembaga sosial yang mengatur tata hubungan antar manusia dalam pemenuhan kebutuhan hidup sehari-hari. Merupakan pengertian dari...
- Lembaga social
  - lembaga agama
  - Lembaga ekonomi
  - lembaga perkawinan
48. keluarga memberikan kasih sayang kepada anak-anaknya. Fungsi keluarga ini termasuk ke dalam fungsi...
- afeksi
  - pengawasan social
  - reporduksi
  - status
49. Apakah yang dimaksud dengan nilai...
- Nilai adalah sesuatu yang dianggap baik dan buruk dalam masyarakat
  - Nilai adalah bagus jeleknya suatu ulangan
  - Kebiasaan masyarakat
  - sesuatu yang berharga
50. Yang bukan termasuk empat tingkatan norma..
- cara
  - adat istiadat
  - kebiasaan
  - perintah ketua RT

LAMPIRAN 7

TABEL UJI VALIDASI

No Responden	1	2	3	4	5	6	7	8	9	10	11	12	13	14	15	16
1	1	1	1	1	0	0	0	0	1	1	0	0	1	0	1	0
2	1	0	1	1	1	1	0	0	1	1	0	0	0	0	0	0
3	1	0	1	1	0	0	1	0	1	0	0	1	1	0	0	1
4	1	0	1	1	0	1	1	1	1	1	0	1	0	0	0	1
5	1	0	1	1	0	0	0	0	1	0	0	1	1	1	0	1
6	1	0	1	1	1	1	0	0	1	1	0	1	1	0	0	0
7	1	0	0	1	1	1	0	0	1	1	1	1	1	0	1	0
8	1	0	0	1	1	1	1	0	1	0	1	1	1	0	1	0
9	1	0	0	1	1	0	0	1	1	0	1	1	1	0	1	0
10	1	1	0	1	1	1	1	1	1	1	0	0	1	0	0	0
11	1	0	0	1	1	1	0	1	1	1	1	0	1	1	0	1
12	1	0	1	1	1	1	1	0	1	1	1	1	1	1	0	0
13	1	0	1	1	1	1	1	0	1	1	0	0	1	0	0	1
14	0	1	1	1	1	0	1	0	1	1	1	1	0	1	1	0
15	0	1	1	1	1	0	0	0	1	1	1	0	1	1	1	0
16	1	0	0	1	1	0	1	0	1	1	1	0	1	1	1	1
17	1	1	0	0	1	0	0	0	1	1	0	1	0	0	1	0
18	1	1	1	1	1	1	0	1	1	1	1	0	1	1	1	0
19	1	1	1	1	1	0	0	1	1	1	0	0	0	1	1	1
20	1	1	1	1	1	0	0	1	1	1	0	0	0	0	1	0
21	1	1	0	1	1	0	0	1	1	1	0	0	0	0	1	0
22	1	1	0	0	1	0	0	1	1	1	1	1	0	0	1	1
23	1	0	1	1	1	0	0	1	1	1	1	1	1	1	1	1
24	1	0	1	1	1	0	0	1	1	1	1	0	0	1	0	1
25	1	0	0	1	1	0	0	0	1	1	1	1	1	1	0	1
26	1	0	0	1	1	0	0	0	1	1	1	1	1	1	1	1
27	0	0	1	1	1	0	0	0	1	1	0	0	0	0	1	1
28	0	0	1	1	1	0	0	0	1	1	1	0	1	1	1	1
29	0	0	0	1	1	0	1	0	1	1	1	0	1	1	1	0



17	18	19	20	21	22	23	24	25	26	27	28	29	30	31	32	33
1	0	0	0	0	1	1	0	0	0	0	1	1	0	0	0	1
1	0	0	0	1	1	1	1	1	0	0	0	1	1	0	1	1
0	1	1	1	0	1	1	0	1	1	1	1	1	1	1	1	1
0	1	0	1	1	1	1	1	1	1	1	0	1	1	1	1	1
1	0	0	0	1	1	0	1	0	1	1	1	1	0	1	1	1
1	0	0	1	0	1	1	1	1	0	0	0	1	1	1	1	1
0	0	0	0	0	0	0	1	0	1	0	1	1	1	1	1	1
1	1	1	1	1	1	0	1	0	1	0	0	1	1	1	0	1
1	1	0	1	1	1	1	1	0	1	0	0	1	0	1	1	1
1	0	0	0	1	0	0	1	0	1	1	0	0	0	1	0	1
0	0	1	1	1	1	1	1	1	1	1	1	1	1	1	1	1
1	1	1	1	1	1	0	1	0	1	0	1	1	0	1	0	1
1	0	1	0	1	1	0	1	1	1	1	0	1	1	1	0	1
0	0	1	1	1	1	1	0	0	1	1	1	0	0	1	0	1
1	0	0	1	1	1	0	0	0	1	1	1	1	0	1	1	1
1	1	0	1	1	0	0	1	1	1	1	1	0	1	1	1	1
0	0	1	0	1	1	0	0	0	1	1	0	1	0	0	1	1
0	0	1	0	1	1	0	0	0	1	1	1	1	1	1	1	1
0	0	1	1	1	1	0	1	1	1	0	1	1	1	0	0	1
0	0	0	1	0	1	0	1	1	1	0	1	0	1	0	0	1
0	1	0	1	0	0	0	1	0	1	0	1	1	1	1	1	1
0	0	0	0	1	0	0	0	0	1	0	0	0	1	1	1	1
0	1	1	1	0	1	0	0	1	1	1	1	1	1	1	1	1
0	1	1	0	1	0	0	1	0	1	0	0	0	1	1	1	1
0	0	1	1	1	0	0	0	1	1	0	0	1	0	0	0	1
0	0	1	1	0	1	0	0	1	0	1	0	1	1	1	0	1
1	0	1	1	0	1	0	1	0	0	1	0	1	0	1	0	0
1	0	1	1	1	1	0	1	0	1	0	0	1	1	1	0	0
0	0	1	0	0	0	0	1	0	1	0	0	0	1	1	0	0
0	0	0	0	0	1	0	0	0	1	0	0	0	0	1	0	0



34	35	36	37	38	39	40	41	42	43	44	45	46	47	48	49	50	jumlah
1	0	1	1	0	1	0	0	1	1	1	0	1	1	0	1	0	24
1	1	1	1	0	1	0	1	1	1	1	1	1	0	0	1	1	30
1	1	0	0	0	0	1	0	1	0	1	1	1	1	1	1	1	33
1	1	1	1	1	1	1	1	1	1	0	1	1	1	1	1	1	40
0	0	1	1	1	1	0	0	1	0	0	0	0	0	0	0	0	24
1	0	0	0	0	1	0	1	1	1	1	1	1	1	0	1	1	31
1	1	1	0	0	0	1	0	1	0	1	1	1	1	1	1	1	30
1	0	0	1	0	0	0	0	1	1	1	0	1	1	0	1	1	31
0	1	1	0	0	1	0	0	1	0	0	0	0	0	0	0	0	25
0	1	1	0	1	1	1	0	0	1	1	1	1	0	1	0	1	27
1	1	0	1	1	1	1	1	1	0	1	1	0	0	1	1	0	38
1	1	1	1	1	1	1	1	1	1	1	1	1	1	1	1	1	40
1	1	1	1	1	1	1	1	1	1	0	0	0	0	1	1	1	35
1	0	1	0	0	1	0	1	1	1	1	1	0	0	1	1	1	32
1	1	1	1	0	1	1	1	1	1	0	1	1	1	1	1	1	36
1	0	1	0	0	1	1	1	1	1	0	0	1	1	1	1	1	36
1	1	0	0	1	1	0	1	0	1	0	0	0	0	1	1	1	25
1	1	1	1	0	1	0	0	0	1	1	1	1	1	1	1	1	37
0	0	1	1	0	1	0	1	1	1	1	0	1	0	1	1	1	32
0	0	0	0	1	1	1	0	1	1	1	0	1	0	1	1	1	26
1	0	1	0	0	1	0	1	1	0	1	1	0	1	1	1	1	29
1	1	0	1	1	1	0	0	1	0	0	1	1	0	1	0	0	25
0	1	1	1	1	1	0	1	1	1	0	1	1	0	1	1	1	39
0	1	1	0	0	1	0	1	1	1	1	1	1	1	1	0	0	30
1	0	0	0	1	1	1	1	1	0	1	0	0	1	1	1	1	28
0	0	1	1	0	1	1	1	1	0	1	0	0	1	1	0	1	29
0	1	1	1	0	1	1	1	1	1	0	1	1	1	0	0	0	26
1	1	1	1	0	1	1	1	1	1	0	1	1	1	0	1	1	34
1	1	0	1	0	0	0	0	0	0	0	1	1	0	0	0	0	19





**Perhitungan Uji Validitas Butir Pengamatan Nomor Satu**

NO	X	Y	XY	X <sup>2</sup>	Y <sup>2</sup>
1	1	25	25	1	625
2	1	30	30	1	900
3	1	33	33	1	1089
4	1	40	40	1	1600
5	1	24	24	1	576
6	1	31	31	1	961
7	1	30	30	1	900
8	1	31	31	1	961
9	1	25	25	1	625
10	1	27	27	1	729
11	1	38	38	1	1444
12	1	40	40	1	1600
13	1	35	35	1	1225
14	0	32	0	0	1024
15	0	36	0	0	1296
16	1	36	36	1	1296
17	1	25	25	1	625
18	1	37	37	1	1369
19	1	32	32	1	1024
20	1	26	26	1	676
21	1	29	29	1	841
22	1	25	25	1	625
23	1	39	39	1	1521
24	1	30	30	1	900
25	1	28	28	1	784
26	1	29	29	1	841
27	0	26	0	0	676
28	0	34	0	0	1156
29	0	19	0	0	361
30	0	14	0	0	196
31	0	15	0	0	225
32	0	14	0	0	196
33	0	17	0	0	289
34	0	14	0	0	196
35	0	22	0	0	484
36	0	13	0	0	169
<b>JUMLAH</b>	<b>24</b>	<b>1001</b>	<b>745</b>	<b>24</b>	<b>30005</b>

Diketahui :

$$N = 36$$

$$X^2 = 24$$

$$X = 24$$

$$Y = 1001$$

$$Y^2 = 30005$$

$$XY = 745$$

### Uji Validitas no 1

Rumus Pearson

Maka :

$$\begin{aligned}
 r_{XY} &= \frac{N \sum XY - \sum X \cdot \sum Y}{\sqrt{\{N \cdot \sum X^2 - (\sum X)^2\} \{N \sum Y^2 - (\sum Y)^2\}}} \\
 &= \frac{36.745 - 24 \cdot 1001}{\sqrt{\{36 \cdot 24 - (576)\} \{36 \cdot 30005 - (1002001)\}}} \\
 &= \frac{26820 - 24024}{\sqrt{\{864 - 576\} \{1080180 - 1002001\}}} \\
 &= \frac{2796}{\sqrt{288.78179}} \\
 &= \frac{2796}{\sqrt{22515552}} \\
 r_{XY} &= 0,589
 \end{aligned}$$

$r_{tabel}$  pada signifikansi  $\alpha = 0,05$  dan  $n = 36$  adalah 0,3291

berdasarkan hasil pengujian  $r_{hitung} > r_{tabel}$ , maka butir pengamatan nomor 1 dinyatakan VALID



LAMPIRAN 9

DAYA BEDA SOAL

TABEL DAYA PEMBEDA SOAL														
Responden	1	2	3	4	5	6	7	8	9	10	11	12	13	14
4	1	0	1	1	0	1	1	1	1	1	0	1	0	0
12	1	0	1	1	1	1	1	0	1	1	1	1	1	1
23	1	0	1	1	1	0	0	1	1	1	1	1	1	1
11	1	0	0	1	1	1	0	1	1	1	1	0	1	1
18	1	1	1	1	1	1	0	1	1	1	1	0	1	1
15	0	1	1	1	1	0	0	0	1	1	1	0	1	1
16	1	0	0	1	1	0	1	0	1	1	1	0	1	1
13	1	0	1	1	1	1	1	0	1	1	0	0	1	0
28	0	0	1	1	1	0	0	0	1	1	1	0	1	1
3	1	0	1	1	0	0	1	0	1	0	0	1	1	0
14	0	1	1	1	1	0	1	0	1	1	1	1	0	1
19	1	1	1	1	1	0	0	1	1	1	0	0	0	1
6	1	0	1	1	1	1	0	0	1	1	0	1	1	0
8	1	0	0	1	1	1	1	0	1	0	1	1	1	0
2	1	0	1	1	1	1	0	0	1	1	0	0	0	0
7	1	0	0	1	1	1	0	0	1	1	1	1	1	0
24	1	0	1	1	1	0	0	1	1	1	1	0	0	1
21	1	1	0	1	1	0	0	1	1	1	0	0	0	0
<b>BA</b>	<b>15</b>	<b>5</b>	<b>13</b>	<b>18</b>	<b>16</b>	<b>9</b>	<b>7</b>	<b>7</b>	<b>18</b>	<b>16</b>	<b>11</b>	<b>8</b>	<b>12</b>	<b>10</b>
<b>JA</b>	<b>18</b>	<b>18</b>	<b>18</b>	<b>18</b>	<b>18</b>	<b>18</b>	<b>18</b>	<b>18</b>	<b>18</b>	<b>18</b>	<b>18</b>	<b>18</b>	<b>18</b>	<b>18</b>
<b>BA/JA</b>	<b>0.8333333</b>	<b>0.2777778</b>	<b>0.7222222</b>	<b>1</b>	<b>0.8888889</b>	<b>0.5</b>	<b>0.3888889</b>	<b>0.3888889</b>	<b>1</b>	<b>0.8888889</b>	<b>0.6111111</b>	<b>0.4444444</b>	<b>0.6666667</b>	<b>0.5555556</b>
<b>No siswa</b>	<b>1</b>	<b>2</b>	<b>3</b>	<b>4</b>	<b>5</b>	<b>6</b>	<b>7</b>	<b>8</b>	<b>9</b>	<b>10</b>	<b>11</b>	<b>12</b>	<b>13</b>	<b>14</b>
26	1	0	0	1	1	0	0	0	1	1	1	1	1	1
25	1	0	0	1	1	0	0	0	1	1	1	1	1	1
10	1	1	0	1	1	1	1	1	1	1	0	0	1	0
20	1	1	1	1	1	0	0	1	1	1	0	0	0	0

27	0	0	1	1	1	0	0	0	1	1	0	0	0	0
9	1	0	0	1	1	0	0	1	1	0	1	1	1	0
17	1	1	0	0	1	0	0	0	1	1	0	1	0	0
22	1	1	0	0	1	0	0	1	1	1	1	1	0	0
1	1	1	1	1	0	0	0	0	1	1	0	0	1	0
5	1	0	1	1	0	0	0	0	1	0	0	1	1	1
35	0	0	0	1	0	0	0	0	1	1	1	0	0	1
29	0	0	0	1	1	0	1	0	1	1	1	0	1	1
33	0	0	0	1	0	0	0	0	0	0	1	0	0	1
31	0	0	0	1	1	1	0	0	0	0	0	1	0	1
30	0	0	1	0	1	0	0	0	1	1	0	0	0	1
32	0	0	0	1	0	0	0	0	0	0	0	0	0	1
34	0	0	0	0	0	0	0	0	1	0	0	1	0	0
36	0	1	0	0	0	0	0	0	1	0	1	1	0	1
<b>BB</b>	<b>9</b>	<b>6</b>	<b>5</b>	<b>13</b>	<b>11</b>	<b>2</b>	<b>2</b>	<b>5</b>	<b>14</b>	<b>11</b>	<b>9</b>	<b>8</b>	<b>7</b>	<b>10</b>
<b>JB</b>	<b>18</b>	<b>18</b>	<b>18</b>	<b>18</b>	<b>18</b>	<b>18</b>	<b>18</b>	<b>18</b>	<b>18</b>	<b>18</b>	<b>18</b>	<b>18</b>	<b>18</b>	<b>18</b>
<b>BB/JB</b>	<b>0.5</b>	<b>0.3333333</b>	<b>0.2777778</b>	<b>0.7222222</b>	<b>0.6111111</b>	<b>0.1111111</b>	<b>0.1111111</b>	<b>0.2777778</b>	<b>0.7777778</b>	<b>0.6111111</b>	<b>0.5</b>	<b>0.4444444</b>	<b>0.3888889</b>	<b>0.5555556</b>
<b>DP</b>	<b>0.3333333</b>	<b>-0.0555556</b>	<b>0.4444444</b>	<b>0.2777778</b>	<b>0.2777778</b>	<b>-0.3888889</b>	<b>0.2777778</b>	<b>0.1111111</b>	<b>0.2222222</b>	<b>0.2777778</b>	<b>0.1111111</b>	<b>0</b>	<b>0.2777778</b>	<b>0</b>
<b>KRITERIA</b>	<b>CUKUP</b>	<b>JELEK</b>	<b>CUKUP</b>	<b>CUKUP</b>	<b>CUKUP</b>	<b>CUKUP</b>	<b>CUKUP</b>	<b>JELEK</b>	<b>CUKUP</b>	<b>CUKUP</b>	<b>JELEK</b>	<b>JELEK</b>	<b>CUKUP</b>	<b>JELEK</b>

15	16	17	18	19	20	21	22	23	24	25	26	27	28	29
0	1	0	1	0	1	1	1	1	1	1	1	1	0	1
0	0	1	1	1	1	1	1	0	1	0	1	0	1	1
1	1	0	1	1	1	0	1	0	0	1	1	1	1	1
0	1	0	0	1	1	1	1	1	1	1	1	1	1	1
1	0	0	0	1	0	1	1	0	0	1	1	1	1	1
1	0	1	0	0	1	1	1	0	0	0	1	1	1	1
1	1	1	1	0	1	1	0	0	1	1	1	1	1	0
0	1	1	0	1	0	1	1	0	1	1	1	1	0	1
1	1	1	0	1	1	1	1	0	1	0	1	0	0	1
0	1	0	1	1	1	0	1	1	0	1	1	1	1	1
1	0	0	0	1	1	1	1	1	0	0	1	1	1	0
1	1	0	0	1	1	1	1	0	1	1	1	0	1	1
0	0	1	0	0	1	0	1	1	1	1	0	0	0	1
1	0	1	1	1	1	1	1	0	1	0	1	0	0	1
0	0	1	0	0	0	1	1	1	1	1	0	0	0	1
1	0	0	0	0	0	0	0	0	1	0	1	0	1	1
0	1	0	1	1	0	1	0	0	1	0	1	0	0	0
1	0	0	1	0	1	0	0	0	1	0	1	0	1	1
<b>10</b>	<b>9</b>	<b>8</b>	<b>8</b>	<b>11</b>	<b>13</b>	<b>13</b>	<b>14</b>	<b>6</b>	<b>13</b>	<b>10</b>	<b>16</b>	<b>9</b>	<b>11</b>	<b>15</b>
<b>18</b>	<b>18</b>	<b>18</b>	<b>18</b>	<b>18</b>	<b>18</b>	<b>18</b>	<b>18</b>	<b>18</b>	<b>18</b>	<b>18</b>	<b>18</b>	<b>18</b>	<b>18</b>	<b>18</b>
<b>0.555556</b>	<b>0.5</b>	<b>0.444444</b>	<b>0.444444</b>	<b>0.611111</b>	<b>0.722222</b>	<b>0.722222</b>	<b>0.777778</b>	<b>0.333333</b>	<b>0.722222</b>	<b>0.555556</b>	<b>0.888889</b>	<b>0.5</b>	<b>0.611111</b>	<b>0.833333</b>
15	16	17	18	19	20	21	22	23	24	25	26	27	28	29
1	1	0	0	1	1	0	1	0	0	1	0	1	0	1
0	1	0	0	1	1	1	0	0	0	1	1	0	0	1
0	0	1	0	0	0	1	0	0	1	0	1	1	0	0
1	0	0	0	0	1	0	1	0	1	1	1	0	1	0
1	1	1	0	1	1	0	1	0	1	0	0	1	0	1
1	0	1	1	0	1	1	1	1	1	0	1	0	0	1

1	0	0	0	1	0	1	1	0	0	0	1	1	0	1
1	1	0	0	0	0	1	0	0	0	0	1	0	0	0
1	0	1	0	0	0	0	1	1	0	0	0	0	1	1
0	1	1	0	0	0	1	1	0	1	0	1	1	1	1
0	0	0	0	0	1	1	1	1	0	0	0	0	0	0
1	0	0	0	1	0	0	0	0	1	0	1	0	0	0
0	0	1	1	1	1	0	0	1	0	0	0	0	0	1
1	0	0	1	0	0	0	0	0	0	1	1	0	0	1
1	0	0	0	0	0	0	0	1	0	0	0	1	0	0
1	0	1	0	0	1	0	1	0	0	1	1	0	0	0
0	1	1	0	0	0	0	0	1	0	0	0	0	0	0
1	0	0	0	0	1	1	0	0	0	0	0	0	0	0
<b>12</b>	<b>6</b>	<b>8</b>	<b>3</b>	<b>6</b>	<b>9</b>	<b>8</b>	<b>11</b>	<b>4</b>	<b>6</b>	<b>5</b>	<b>11</b>	<b>5</b>	<b>3</b>	<b>9</b>
<b>18</b>	<b>18</b>	<b>18</b>	<b>18</b>	<b>18</b>	<b>18</b>	<b>18</b>	<b>18</b>	<b>18</b>	<b>18</b>	<b>18</b>	<b>18</b>	<b>18</b>	<b>18</b>	<b>18</b>
<b>0.6666667</b>	<b>0.3333333</b>	<b>0.4444444</b>	<b>0.1666667</b>	<b>0.3333333</b>	<b>0.5</b>	<b>0.4444444</b>	<b>0.6111111</b>	<b>0.2222222</b>	<b>0.3333333</b>	<b>0.2777778</b>	<b>0.6111111</b>	<b>0.2777778</b>	<b>0.1666667</b>	<b>0.5</b>
<b>-0.1111111</b>	<b>0.1666667</b>	<b>0</b>	<b>0.2777778</b>	<b>0.2777778</b>	<b>0.2222222</b>	<b>0.2777778</b>	<b>0.1666667</b>	<b>0.1111111</b>	<b>0.3888889</b>	<b>0.2777778</b>	<b>0.2777778</b>	<b>0.2222222</b>	<b>0.4444444</b>	<b>0.3333333</b>
<b>SGT JELEK</b>	<b>SGT JELEK</b>	<b>JELEK</b>	<b>CUKUP</b>	<b>CUKUP</b>	<b>CUKUP</b>	<b>CUKUP</b>	<b>JELEK</b>	<b>JELEK</b>	<b>CUKUP</b>	<b>CUKUP</b>	<b>CUKUP</b>	<b>CUKUP</b>	<b>BAIK</b>	<b>CUKUP</b>



30	31	32	33	34	35	36	37	38	39	40	41	42	43	44
1	1	1	1	1	1	1	1	1	1	1	1	1	0	1
0	1	0	1	1	1	1	1	1	1	1	1	1	1	1
1	1	1	1	0	1	1	1	1	1	0	1	1	0	1
1	1	1	1	1	1	0	1	1	1	1	1	0	1	1
1	1	1	1	1	1	1	1	0	1	0	0	0	1	1
0	1	1	1	1	1	1	1	0	1	1	1	1	1	0
1	1	1	1	1	0	1	0	0	1	1	1	1	0	0
1	1	0	1	1	1	1	1	1	1	1	1	1	0	0
1	1	0	0	1	1	1	1	0	1	1	1	1	0	1
1	1	1	1	1	1	0	0	0	0	1	0	1	0	1
0	1	0	1	1	0	1	0	0	1	0	1	1	1	1
1	0	0	1	0	0	1	1	0	1	0	1	1	1	0
1	1	1	1	1	0	0	0	0	1	0	1	1	1	1
1	1	0	1	1	0	0	1	0	0	0	0	1	1	1
1	0	1	1	1	1	1	1	0	1	0	1	1	1	1
1	1	1	1	1	1	1	1	0	0	0	1	0	1	0
1	1	1	1	0	1	1	0	0	1	0	1	1	1	1
1	1	1	1	1	0	1	0	0	1	0	1	1	0	1
15	16	12	17	15	12	14	11	5	15	9	14	16	10	14
18	18	18	18	18	18	18	18	18	18	18	18	18	18	18
0.8333333	0.8888889	0.6666667	0.9444444	0.8333333	0.6666667	0.7777778	0.6111111	0.2777778	0.8333333	0.5	0.7777778	0.8888889	0.5555556	0.7777778
30	31	32	33	34	35	36	37	38	39	40	41	42	43	44
1	1	0	1	0	0	1	1	0	1	1	1	0	1	0
0	0	0	1	1	0	0	0	1	1	1	1	0	1	0
0	1	0	1	0	1	1	0	1	1	1	0	0	1	1
1	0	0	1	0	0	0	0	1	1	1	0	1	1	0
0	1	0	0	0	1	1	1	0	1	1	1	1	0	1
0	1	1	1	0	1	1	0	0	1	0	0	1	0	0

0	0	1	1	1	1	0	0	1	1	0	1	0	1	0
1	1	1	1	1	1	0	1	1	1	0	0	1	0	0
0	0	0	1	1	0	1	1	0	1	0	0	1	1	1
0	1	1	1	0	0	1	1	1	1	0	0	1	0	0
1	1	1	1	0	1	1	0	0	1	1	0	0	0	0
1	1	0	0	1	1	0	1	0	0	0	0	0	0	0
0	0	1	0	1	0	0	0	0	0	1	0	1	1	0
0	0	0	0	0	0	1	1	1	0	0	0	0	0	0
0	1	0	0	0	0	0	0	0	0	0	1	1	1	0
0	0	0	0	0	0	1	0	0	0	0	0	0	1	0
0	0	0	1	1	1	1	1	0	0	1	0	0	1	0
0	1	0	1	0	0	0	0	0	0	1	0	0	0	0
5	10	6	12	7	10	9	7	6	14	7	6	10	6	5
18	18	18	18	18	18	18	18	18	18	18	18	18	18	18
0.2777778	0.5555556	0.3333333	0.6666667	0.3888889	0.5555556	0.5	0.3888889	0.3333333	0.7777778	0.3888889	0.3333333	0.5555556	0.3333333	0.2777778
0.5555556	0.3333333	0.3333333	0.2777778	0.4444444	0.1111111	0.2777778	0.2222222	-0.0555556	0.0555556	0.1111111	0.4444444	0.3333333	0.2222222	0.5
BAIK	CUKUP	CUKUP	CUKUP	BAIK	JELEK	CUKUP	CUKUP	JELEK	SGT JELEK	JELEK	BAIK	CUKUP	CUKUP	BAIK

45	46	47	48	49	50	jumlah
1	1	1	1	1	1	40
1	1	1	1	1	0	40
1	0	1	1	1	1	39
0	0	1	1	0	1	38
1	1	1	1	1	0	37
1	1	1	1	1	1	36
1	1	1	1	1	1	36
0	0	1	1	1	1	35
1	1	0	1	1	1	34
1	1	1	1	1	1	33
0	0	1	1	1	1	32
1	0	1	1	1	0	32
1	1	0	1	1	1	31
0	1	1	0	1	1	31
1	1	0	0	1	1	30
1	1	1	1	1	1	30
1	1	1	0	0	1	30
1	0	1	1	1	1	29
<b>14</b>	<b>12</b>	<b>15</b>	<b>15</b>	<b>16</b>	<b>15</b>	
<b>18</b>	<b>18</b>	<b>18</b>	<b>18</b>	<b>18</b>	<b>18</b>	
<b>0.7777778</b>	<b>0.6666667</b>	<b>0.8333333</b>	<b>0.8333333</b>	<b>0.8888889</b>	<b>0.8333333</b>	
45	46	47	48	49	50	jumlah
0	1	1	0	1	0	29
0	1	1	1	1	1	28
1	0	1	0	1	0	27
1	0	1	1	1	0	26
1	1	0	0	0	1	26
0	0	0	0	0	0	25

0	0	1	1	1	1	25
1	1	0	1	0	0	25
0	1	1	0	1	0	24
0	0	0	0	0	0	24
1	1	0	1	1	1	22
1	1	0	0	0	0	19
1	0	0	0	1	1	17
1	0	0	0	0	1	15
0	0	0	1	0	0	14
1	0	0	1	1	1	14
0	1	0	1	0	0	14
0	0	1	1	0	0	
<b>9</b>	<b>8</b>	<b>7</b>	<b>9</b>	<b>9</b>	<b>7</b>	
<b>18</b>	<b>18</b>	<b>18</b>	<b>18</b>	<b>18</b>	<b>18</b>	
<b>0.5</b>	<b>0.4444444</b>	<b>0.3888889</b>	<b>0.5</b>	<b>0.5</b>	<b>0.3888889</b>	
<b>0.2777778</b>	<b>0.2222222</b>	<b>0.4444444</b>	<b>0.3333333</b>	<b>0.3888889</b>	<b>0.4444444</b>	
<b>CUKUP</b>	<b>CUKUP</b>	<b>BAIK</b>	<b>CUKUP</b>	<b>CUKUP</b>	<b>BAIK</b>	

LAMPIRAN 10

Indeks Kesukaran soal				
No soal	B	N	Indeks	Kategori
1	24	36	0.666667	Sedang
2	11	36	0.305556	Sukar
3	18	36	0.5	Sedang
4	31	36	0.861111	Mudah
5	27	36	0.75	Mudah
6	11	36	0.305556	Sukar
7	9	36	0.25	Sukar
8	12	36	0.333333	Sukar
9	32	36	0.888889	Mudah
10	27	36	0.75	Mudah
11	20	36	0.555556	Sedang
12	16	36	0.444444	Sedang
13	19	36	0.527778	Sedang
14	20	36	0.555556	Sedang
15	22	36	0.611111	Sedang
16	15	36	0.416667	Sedang
17	16	36	0.444444	Sedang
18	11	36	0.305556	Sukar
19	17	36	0.472222	Sedang
20	22	36	0.611111	Sedang
21	21	36	0.583333	Sedang
22	25	36	0.694444	Sedang
23	10	36	0.277778	Sukar
24	19	36	0.527778	Sedang
25	15	36	0.416667	Sedang
26	27	36	0.75	Mudah
27	14	36	0.388889	Sedang
28	14	36	0.388889	Sedang
29	24	36	0.666667	Sedang
30	20	36	0.555556	Sedang
31	26	36	0.722222	Mudah
32	18	36	0.5	Sedang
33	29	36	0.805556	Mudah
34	22	36	0.611111	Sedang
35	22	36	0.611111	Sedang
36	23	36	0.638889	Sedang
37	18	36	0.5	Sedang
38	11	36	0.305556	Sukar
39	29	36	0.805556	Mudah
40	16	36	0.444444	Mudah
41	20	36	0.555556	Sedang
42	26	36	0.722222	Mudah
43	16	36	0.444444	Sedang
44	19	36	0.527778	Sedang
45	23	36	0.638889	Sedang
46	20	36	0.555556	Sedang
47	22	36	0.611111	Sedang
48	24	36	0.666667	Sedang
49	25	36	0.694444	Sedang
50	22	36	0.611111	Sedang

## LAMPIRAN 11

**Tabel Perhitungan Rata-Rata, Varians dan Simpangan Baku  
Data hasil Pretest kelas Kontrol**

Absen no.	Pretest	(X1 - X1)	(x1-x1) <sup>2</sup>
1	30	-26.11	681.79012
2	36	-20.11	404.45679
3	43	-13.11	171.90123
4	45	-11.11	123.45679
5	45	-11.11	123.45679
6	50	-6.11	37.34568
7	50	-6.11	37.34568
8	50	-6.11	37.34568
9	50	-6.11	37.34568
10	53	-3.11	9.67901
11	53	-3.11	9.67901
12	53	-3.11	9.67901
13	53	-3.11	9.67901
14	56	-0.11	0.01235
15	56	-0.11	0.01235
16	56	-0.11	0.01235
17	56	-0.11	0.01235
18	56	-0.11	0.01235
19	56	-0.11	0.01235
20	56	-0.11	0.01235
21	60	3.89	15.12346
22	60	3.89	15.12346
23	60	3.89	15.12346
24	60	3.89	15.12346
25	60	3.89	15.12346
26	60	3.89	15.12346
27	60	3.89	15.12346
28	60	3.89	15.12346
29	60	3.89	15.12346
30	63	6.89	47.45679
31	66	9.89	97.79012
32	66	9.89	97.79012
33	66	9.89	97.79012
34	70	13.89	192.90123
35	70	13.89	192.90123
36	76	19.89	395.56790
Jumlah	2020	-1.137E+13	2951.55556
Maksimal	76		
Minimal	30		
Rata-Rata	56.111111		

$$\begin{aligned} \text{Rata-rata} &= \frac{\sum X1}{n} \\ &= 2020 / 36 = 56,11 \end{aligned}$$

$$\begin{aligned} \text{Varians} &= S^2 = \frac{\sum f(x_1 - \bar{x}_1)^2}{n-1} \\ &= \frac{2951,5556}{35} = 84,33 \end{aligned}$$

$$\begin{aligned} \text{Simpangan baku} &= \sqrt{S^2} \\ &= \sqrt{84,33} \\ &= 9,1831 \end{aligned}$$

## Proses Perhitungan Menggambar Grafik Histogram

### Data Hasil Pretest Kelas Kontrol

#### 1. Menentukan Rentang

Rentang = Data terbesar – Data terkecil

$$= 76 - 30 = 46$$

#### 2. Banyaknya Interval Kelas

K =  $1 + (3,3) \text{ Log } n$  (sturges)

$$= 1 + (3,3) \text{ Log } 36$$

$$= 1 + (3,3) 1,56$$

$$= 1 + 5,148$$

$$= 6,148 \text{ ( dibulatkan menjadi 6 )}$$

#### 3. Panjang Kelas Interval

P =  $R/K$

$$= 46/6 = 7,66 \text{ ( dibulatkan menjadi 8 )}$$

BIN ARR AY	KELAS INTERVAL	BATAS BAWAH	BATAS ATAS	FREK. ABS	FREK. REL (%)
37	30 – 37	29.5	37.5	2	5.56
45	38 – 45	37.5	45.5	3	8.33
53	46 – 53	45.5	53.5	8	22.22
61	54 – 61	53.5	61.5	16	44.44
69	62 – 69	61.5	69.5	4	11.11
77	70 – 77	69.5	77.5	3	8.333
	JUMLAH			36	

Tabel Perhitungan Rata-Rata, Varians dan Simpangan Baku  
Data hasil Postest kelas Kontrol

Absen no.	Pretest	(x1- x1)	(x1-x1)2
1	60	-12,25	150,0625
2	63	-9,25	85,5625
3	63	-9,25	85,5625
4	63	-9,25	85,5625
5	66	-6,25	39,0625
6	66	-6,25	39,0625
7	66	-6,25	39,0625
8	66	-6,25	39,0625
9	70	-2,25	5,0625
10	70	-2,25	5,0625
11	70	-2,25	5,0625
12	70	-2,25	5,0625
13	70	-2,25	5,0625
14	70	-2,25	5,0625
15	73	0,75	0,5625
16	73	0,75	0,5625
17	73	0,75	0,5625
18	73	0,75	0,5625
19	73	0,75	0,5625
20	73	0,75	0,5625
21	73	0,75	0,5625
22	73	0,75	0,5625
23	73	0,75	0,5625
24	73	0,75	0,5625
25	76	3,75	14,0625
26	76	3,75	14,0625
27	76	3,75	14,0625
28	76	3,75	14,0625
29	76	3,75	14,0625
30	76	3,75	14,0625
31	76	3,75	14,0625
32	80	7,75	60,0625
33	80	7,75	60,0625
34	80	7,75	60,0625
35	83	10,75	115,5625
36	83	10,75	115,5625
Jumlah	2601	0	1108,7500
Maksimal	83		
Minimal	60		
Rata-Rata	72,25		

$$\begin{aligned} \text{Rata-rata} &= \frac{\sum X_1}{n} \\ &= 2061 / 36 = 72,25 \end{aligned}$$

$$\begin{aligned} \text{Varians} &= S^2 = \frac{\sum f(x_i - \bar{x}_1)^2}{n-1} \\ &= \frac{1108,7500}{35} = 31,678 \end{aligned}$$

$$\begin{aligned} \text{Simpangan baku} &= \sqrt{S^2} \\ &= \sqrt{31,678} \\ &= 5,628 \end{aligned}$$



## Proses Perhitungan Menggambar Grafik Histogram

### Data Hasil Postest Kelas Kontrol

#### 1. Menentukan Rentang

$$\begin{aligned} \text{Rentang} &= \text{Data terbesar} - \text{Data terkecil} \\ &= 83 - 60 = 23 \end{aligned}$$

#### 2. Banyaknya Interval Kelas

$$\begin{aligned} K &= 1 + (3,3) \text{ Log } n \text{ (sturges)} \\ &= 1 + (3,3) \text{ Log } 36 \\ &= 1 + (3,3) 1,56 \\ &= 1 + 5,148 \\ &= 6,148 \text{ ( dibulatkan menjadi 6 )} \end{aligned}$$

#### 3. Panjang Kelas Interval

$$\begin{aligned} P &= R/K \\ &= 23/6 &= 3,8 \text{ ( dibulatkan menjadi 4 )} \end{aligned}$$

BIN	AR RAY	KELAS INTERVAL	BATAS BAWAH	BATAS ATAS	FREK.ABS	FREK.REL (%)
63		60 – 63	59,5	63,5	4	11.11
67		64 – 67	63,5	67,5	4	11.11
71		68 – 71	67,5	71,5	6	16.67
75		72 - 75	71.5	75.5	10	27.78
79		76 – 79	75.5	79.5	7	19.44
83		80 – 83	79.5	83.5	5	13.889
		JUMLAH			36	

## LAMPIRAN 12

**Tabel Perhitungan Rata-Rata, Varians dan Simpangan Baku  
Data hasil Pretest kelas Eksperimen**

Absten no.	Pretest	(X1- X1)	(x1-x1)2
1	33	-14.194	201.4823
2	33	-14.194	201.4823
3	38	-9.194	84.53781
4	40	-7.194	51.76003
5	40	-7.194	51.76003
6	40	-7.194	51.76003
7	43	-4.194	17.59336
8	43	-4.194	17.59336
9	43	-4.194	17.59336
10	43	-4.194	17.59336
11	43	-4.194	17.59336
12	43	-4.194	17.59336
13	43	-4.194	17.59336
14	43	-4.194	17.59336
15	46	-1.194	1.426698
16	46	-1.194	1.426698
17	46	-1.194	1.426698
18	46	-1.194	1.426698
19	46	-1.194	1.426698
20	46	-1.194	1.426698
21	50	2.806	7.871142
22	50	2.806	7.871142
23	50	2.806	7.871142
24	50	2.806	7.871142
25	50	2.806	7.871142
26	50	2.806	7.871142
27	50	2.806	7.871142
28	50	2.806	7.871142
29	53	5.806	33.70448
30	53	5.806	33.70448
31	53	5.806	33.70448
32	56	8.806	77.53781
33	56	8.806	77.53781
34	58	10.806	116.76
35	63	15.806	249.8156
36	63	15.806	249.8156
Jumlah	1699	0	1727.6389
Maksimal	63		
Minimal	33		
Rata-Rata	47.19444		

$$\begin{aligned} \text{Rata-rata} &= \frac{\sum X1}{n} \\ &= 1699 / 36 = 47,19 \end{aligned}$$

$$\begin{aligned} \text{Varian} = S2 &= \frac{\sum f(x1-\bar{x})^2}{n-1} \\ &= \frac{1727,6389}{35} = 49,361 \end{aligned}$$

$$\begin{aligned} \text{Simpangan baku} &= \sqrt{S^2} \\ &= \sqrt{49,361} \\ &= 7,025 \end{aligned}$$

## Proses Perhitungan Menggambar Grafik Histogram

### Data Hasil Pretest Kelas Eksperimen

#### 1. Menentukan Rentang

Rentang = Data terbesar – Data terkecil

$$= 63 - 33 = 30$$

#### 2. Banyaknya Interval Kelas

K =  $1 + (3,3) \text{ Log } n$  (sturges)

$$= 1 + (3,3) \text{ Log } 36$$

$$= 1 + (3,3) 1,56$$

$$= 1 + 5,148$$

$$= 6,148 \text{ ( dibulatkan menjadi 6 )}$$

#### 3. Panjang Kelas Interval

P = R/K

$$= 30/6 = 5$$

BIN ARRAY	KELAS INTE RVAL	BATAS BAWAH	BATAS ATAS	FREK.AB S	FREK.RE L (%)
37	33 – 37	32.5	37.5	2	5.56
42	38 – 42	37.5	42.5	4	11.11
47	43 – 47	42.5	47.5	14	38.89
52	48 – 52	47.5	52.5	8	22.22
57	53 – 57	52.5	57.5	5	13.89
63	58 – 63	57.5	63.5	3	8.333
	JUMLAH			36	

Tabel Perhitungan Rata-Rata, Varians dan Simpangan Baku  
Data hasil Postest kelas Eksperimen

Absen no.	Pretest	(X1- X1)	(x1-x1)2
1	60	-20.111	404.4568
2	70	-10.111	102.2346
3	73	-7.111	50.5679
4	73	-7.111	50.5679
5	76	-4.111	16.90123
6	76	-4.111	16.90123
7	76	-4.111	16.90123
8	76	-4.111	16.90123
9	76	-4.111	16.90123
10	76	-4.111	16.90123
11	76	-4.111	16.90123
12	76	-4.111	16.90123
13	76	-4.111	16.90123
14	76	-4.111	16.90123
15	76	-4.111	16.90123
16	80	-0.111	0.012346
17	80	-0.111	0.012346
18	80	-0.111	0.012346
19	80	-0.111	0.012346
20	80	-0.111	0.012346
21	80	-0.111	0.012346
22	80	-0.111	0.012346
23	80	-0.111	0.012346
24	83	2.889	8.345679
25	83	2.889	8.345679
26	83	2.889	8.345679
27	83	2.889	8.345679
28	83	2.889	8.345679
29	86	5.889	34.67901
30	86	5.889	34.67901
31	86	5.889	34.67901
32	90	9.889	97.79012
33	90	9.889	97.79012
34	90	9.889	97.79012
35	93	12.889	166.1235
36	96	15.889	252.4568
Jumlah	2884	0	1651.5556
Maksimal	96		
Minimal	60		
Rata-Rata	80.111111		

$$\begin{aligned} \text{Rata-rata} &= \frac{\sum X1}{n} \\ &= 2884 / 36 = 80,11 \end{aligned}$$

$$\begin{aligned} \text{Varian} = S^2 &= \frac{\sum f(x_1 - \bar{x}_1)^2}{n-1} \\ &= \frac{1651,5556}{35} = 47,187 \end{aligned}$$

$$\begin{aligned} \text{Simpangan baku} &= \sqrt{S^2} \\ &= \sqrt{47,187} \\ &= 6,868 \end{aligned}$$

## Proses Perhitungan Menggambar Grafik Histogram

### Data Hasil Postest Kelas Eksperimen

#### 1. Menentukan Rentang

Rentang = Data terbesar – Data terkecil

$$= 96 - 60 = 36$$

#### 2. Banyaknya Interval Kelas

K =  $1 + (3,3) \text{ Log } n$  (sturges)

$$= 1 + (3,3) \text{ Log } 36$$

$$= 1 + (3,3) 1,56$$

$$= 1 + 5,148$$

$$= 6,148 \text{ ( dibulatkan menjadi 6 )}$$

#### 3. Panjang Kelas Interval

P = R/K

$$= 36/6 = 6$$

BIN ARRAY	KELAS INTERV AL	BATAS BAWAH	BATAS ATAS	FREK.ABS	FREK.REL (%)
65	60 – 65	59.5	65.5	1	2.78
71	66 – 71	65.5	71.5	1	2.78
77	72 – 77	71.5	77.5	13	36.11
83	78 – 83	77.5	83.5	13	36.11
89	84 – 89	83.5	89.5	3	8.33
96	90 – 96	89.5	96.5	5	13.889
	JUMLAH			36	

## LAMPIRAN 13

**Perhitungan Normalitas dengan Liliefors  
Data Hasil PRETEST Kelas Eksperimen**

f(k)	(X <sub>j</sub> )	X <sub>j</sub> - X <sub>j</sub>	Z <sub>i</sub>	f(z <sub>i</sub> )	S(z <sub>i</sub> )	[f(z <sub>i</sub> ) - S(z <sub>i</sub> )]
1	33	-14.19444	-2.02035	0.021674	0.027778	0.006104067
2	33	25.97425	-2.02035	0.021674	0.055556	0.033881845
3	38	-9.19444	-1.30868	0.095322	0.083333	0.011988274
4	40	-7.19444	-1.02401	0.152915	0.111111	0.041803829
5	40	-7.19444	-1.02401	0.152915	0.138889	0.014026052
6	40	-7.19444	-1.02401	0.152915	0.166667	0.013751726
7	43	-4.19444	-0.59701	0.27525	0.194444	0.080805734
8	43	-4.19444	-0.59701	0.27525	0.222222	0.053027957
9	43	35.97425	-0.59701	0.27525	0.25	0.025250179
10	43	-4.19444	-0.59701	0.27525	0.277778	0.002527599
11	43	-4.19444	-0.59701	0.27525	0.305556	0.030305377
12	43	-4.19444	-0.59701	0.27525	0.333333	0.058083154
13	43	-4.19444	-0.59701	0.27525	0.361111	0.085860932
14	43	-4.19444	-0.59701	0.27525	0.388889	0.11363871
15	46	-1.19444	-0.17001	0.432501	0.416667	0.01583462
16	46	-1.19444	-0.17001	0.432501	0.444444	0.011943158
17	46	-1.19444	-0.17001	0.432501	0.472222	0.039720936
18	46	-1.19444	-0.17001	0.432501	0.5	0.067498714
19	46	-1.19444	-0.17001	0.432501	0.527778	0.095276491
20	46	-1.19444	-0.17001	0.432501	0.555556	0.123054269
21	50	2.805556	0.399325	0.655173	0.583333	0.071839762
22	50	2.805556	0.399325	0.655173	0.611111	0.044061984
23	50	2.805556	0.399325	0.655173	0.638889	0.016284206
24	50	2.805556	0.399325	0.655173	0.666667	0.011493572
25	50	2.805556	0.399325	0.655173	0.694444	0.039271349
26	50	2.805556	0.399325	0.655173	0.722222	0.067049127
27	50	2.805556	0.399325	0.655173	0.75	0.094826905
28	50	2.805556	0.399325	0.655173	0.777778	0.122604683
29	53	5.805556	0.826326	0.79569	0.805556	0.009865202
30	53	5.805556	0.826326	0.79569	0.833333	0.037642979
31	53	5.805556	0.826326	0.79569	0.861111	0.065420757
32	56	8.805556	1.253327	0.894957	0.888889	0.006067697
33	56	8.805556	1.253327	0.894957	0.916667	0.021710081
34	58	10.80556	1.537994	0.937975	0.944444	0.006469487
35	63	15.80556	2.249662	0.987765	0.972222	0.015542578
36	63	15.80556	2.249662	0.987765	1	0.0122352
				$L_{hitung}$	<b>0.123054</b>	

Dari perhitungan didapat nilai  $L_{hitung}$  terbesar 0,1230 ,  $L_{tabel}$  untuk  $N=36$ .

Dengan taraf signifikan 0,05 adalah 0,147667 atau 0,148 ,  $L_{hitung} < L_{tabel}$ . Dengan demikian dapat disimpulkan data berdistribusi normal

**Langkah Perhitungan Uji Normalitas (Pretest Kelas eksperimen)**

1. Kolom  $X_1$  = Data  $X_1$  yang telah diurut dari data terkecil

2. Kolom  $x_1 - \bar{x}_1$  = data X dikurang Rata – rata

$$x_1 - \bar{x}_1 = 33 - 47,19 = -14.1944$$

$$3. \text{ Kolom } Z_i = \frac{x_1 - \text{rata-rata}}{\text{simpangan baku}} = \frac{33 - 47,19}{7,025} = -2,02035$$

4. Kolom  $F(Z_i)$

Dari kolom  $Z_i$  kemudian dikonsultasikan tabel distribusi Z contoh : -2,02 pada sumbu menurun cari angka -2,0 ; lalu pada sumbu mendatar angka 2 diperoleh nilai  $F(Z_i) = 0.021674$

$$5. \text{ Kolom } S(Z_i) = \text{nomer data / jumlah data} \\ = 1/36 = 0,0278$$

7. Kolom  $F(Z_i) - S(Z_i)$

$$\text{Nilai mutlak antara } F(Z_i) - S(Z_i) \\ = [0.021674 - 0,0278] = 0.006104067$$

Perhitungan Normalitas dengan Liliefors  
Data Hasil POSTEST Kelas Eksperimen

f(k)	(X <sub>1</sub> )	X <sub>1</sub> - X <sub>1</sub>	Zi	f(z <sub>i</sub> )	S(z <sub>i</sub> )	[f(z <sub>i</sub> ) - S(z <sub>i</sub> )]
1	60	-20.1111	-2.92768	0.001708	0.027778	0.02607027
2	70	-10.1111	-1.47193	0.07052	0.055556	0.01496472
3	73	-7.11111	-1.0352	0.150287	0.083333	0.06695408
4	73	-7.11111	-1.0352	0.150287	0.111111	0.0391763
5	76	-4.11111	-0.59848	0.274761	0.138889	0.13587234
6	76	-4.11111	-0.59848	0.274761	0.166667	0.10809456
7	76	-4.11111	-0.59848	0.274761	0.194444	0.08031678
8	76	-4.11111	-0.59848	0.274761	0.222222	0.05253901
9	76	-4.11111	-0.59848	0.274761	0.25	0.02476123
10	76	-4.11111	-0.59848	0.274761	0.277778	0.00301655
11	76	-4.11111	-0.59848	0.274761	0.305556	0.03079433
12	76	-4.11111	-0.59848	0.274761	0.333333	0.05857211
13	76	-4.11111	-0.59848	0.274761	0.361111	0.08634988
14	76	-4.11111	-0.59848	0.274761	0.388889	0.11412766
15	76	-4.11111	-0.59848	0.274761	0.416667	0.14190544
16	80	-0.11111	-0.01618	0.493547	0.444444	0.04910294
17	80	-0.11111	-0.01618	0.493547	0.472222	0.02132516
18	80	-0.11111	-0.01618	0.493547	0.5	0.00645262
19	80	-0.11111	-0.01618	0.493547	0.527778	0.03442304
20	80	-0.11111	-0.01618	0.493547	0.555556	0.06200817
21	80	-0.11111	-0.01618	0.493547	0.583333	0.08978595
22	80	-0.11111	-0.01618	0.493547	0.611111	0.11756373
23	80	-0.11111	-0.01618	0.493547	0.638889	0.14534151
24	83	2.888889	0.420551	0.662958	0.666667	0.0037083
25	83	2.888889	0.420551	0.662958	0.694444	0.03148608
26	83	2.888889	0.420551	0.662958	0.722222	0.05926386
27	83	2.888889	0.420551	0.662958	0.75	0.08704163
28	83	2.888889	0.420551	0.662958	0.777778	0.11481941
29	86	5.888889	0.857276	0.804354	0.805556	0.00120167
30	86	5.888889	0.857276	0.804354	0.833333	0.02897945
31	86	5.888889	0.857276	0.804354	0.861111	0.05675723
32	90	9.888889	1.439577	0.925006	0.888889	0.03611757
33	90	9.888889	1.439577	0.925006	0.916667	0.00833979
34	90	9.888889	1.439577	0.925006	0.944444	0.01943799
35	93	12.88889	1.876303	0.969693	0.972222	0.00252908
36	96	15.88889	2.313028	0.989639	1	0.01036054
					$L_{hitung}$	0.14534151

Dari perhitungan didapat nilai  $L_{hitung}$  terbesar 0,1453 ,  $L_{tabel}$  untuk  $N=36$ .

Dengan taraf signifikan 0,05 adalah 0,147667 atau 0,148 ,  $L_{hitung} < L_{tabel}$ . Dengan demikian dapat disimpulkan data berdistribusi normal



## Langkah Perhitungan Uji Normalitas (Posttest Kelas Eksperimen)

1. Kolom  $X_1$  = Data  $X_1$  yang telah diurut dari data terkecil

2. Kolom  $x_1 - \bar{x}_1$  = data  $X$  dikurang Rata – rata

$$x_1 - \bar{x}_1 = 60 - 80,11 = -20.11111$$

$$3. \text{ Kolom } Z_i = \frac{x_1 - \text{rata-rata}}{\text{simpangan baku}} = \frac{60 - 80,11}{6,869} = -2.92768$$

4. Kolom  $F(Z_i)$

Dari kolom  $Z_i$  kemudian dikonsultasikan tabel distribusi  $Z$  contoh : -2,92 pada sumbu menurun cari angka -2,9 ; lalu pada sumbu mendatar angka 2 diperoleh nilai  $F(Z_i) = 0.00170751$

$$5. \text{ Kolom } S(Z_i) = \text{nomer data/ jumlah data} \\ = 1/36 = 0,0278$$

7. Kolom  $F(Z_i) - S(Z_i)$

$$\text{Nilai mutlak antara } F(Z_i) - S(Z_i) \\ = [0.00170751 - 0,0278] = 0.02607027$$

## LAMPIRAN 14

**Perhitungan Normalitas dengan Liliefors**  
**Data Hasil POSTEST Kelas Kontrol**

f(k)	(X <sub>1</sub> )	X <sub>1</sub> - X <sub>1</sub>	Zi	f(z <sub>i</sub> )	S(z <sub>i</sub> )	[f(z <sub>i</sub> ) - S(z <sub>i</sub> )]
1	60	-12.25	-2.17647	0.01476	0.0277777778	0.013017825
2	63	-9.25	-1.64346	0.05014	0.055555556	0.00541158
3	63	-9.25	-1.64346	0.05014	0.0833333333	0.033189358
4	63	-9.25	-1.64346	0.05014	0.111111111	0.060967136
5	66	-6.25	-1.11045	0.13340	0.138888889	0.005485325
6	66	-6.25	-1.11045	0.13340	0.166666667	0.033263102
7	66	-6.25	-1.11045	0.13340	0.194444444	0.06104088
8	66	-6.25	-1.11045	0.13340	0.222222222	0.088818658
9	70	-2.25	-0.39976	0.34467	0.25	0.094666516
10	70	-2.25	-0.39976	0.34467	0.277777778	0.066888738
11	70	-2.25	-0.39976	0.34467	0.305555556	0.039110961
12	70	-2.25	-0.39976	0.34467	0.333333333	0.011333183
13	70	-2.25	-0.39976	0.34467	0.361111111	0.016444595
14	70	-2.25	-0.39976	0.34467	0.388888889	0.044222373
15	73	0.75	0.13325	0.55300	0.416666667	0.136336864
16	73	0.75	0.13325	0.55300	0.444444444	0.108559086
17	73	0.75	0.13325	0.55300	0.472222222	0.080781308
18	73	0.75	0.13325	0.55300	0.5	0.053003531
19	73	0.75	0.13325	0.55300	0.527777778	0.025225753
20	73	0.75	0.13325	0.55300	0.555555556	0.002552025
21	73	0.75	0.13325	0.55300	0.583333333	0.030329803
22	73	0.75	0.13325	0.55300	0.611111111	0.058107581
23	73	0.75	0.13325	0.55300	0.638888889	0.085885358
24	73	0.75	0.13325	0.55300	0.666666667	0.113663136
25	76	3.75	0.66627	0.74738	0.694444444	0.052935412
26	76	3.75	0.66627	0.74738	0.722222222	0.025157634
27	76	3.75	0.66627	0.74738	0.75	0.002620144
28	76	3.75	0.66627	0.74738	0.777777778	0.030397922
29	76	3.75	0.66627	0.74738	0.805555556	0.058175699
30	76	3.75	0.66627	0.74738	0.833333333	0.085953477
31	76	3.75	0.66627	0.74738	0.861111111	0.113731255
32	80	7.75	1.37695	0.91574	0.888888889	0.026847619
33	80	7.75	1.37695	0.91574	0.916666667	0.000930158
34	80	7.75	1.37695	0.91574	0.944444444	0.028707936
35	83	10.75	1.90997	0.97193	0.972222222	0.000291008
36	83	10.75	1.90997	0.97193	1	0.028068786
					L hitung	<b>0.136336864</b>

Dari perhitungan didapat nilai Lhitung terbesar 0,1363 , Tabel untuk N=36.

Dengan taraf signifikan 0,05 adalah 0,147667 atau 0,148 , Lhitung < Tabel. Dengan demikian dapat disimpulkan data berdistribusi normal

## Langkah Perhitungan Uji Normalitas (Posttest Kelas Kontrol)

1. Kolom  $X_1$  = Data  $X_1$  yang telah diurut dari data terkecil
2. Kolom  $x_1 - \bar{x}_1$  = data  $X$  dikurang Rata – rata  
 $x_1 - \bar{x}_1 = 60 - 72,25 = -12,25$

$$3. \text{ Kolom } Z_i = \frac{x_i - \text{rata-rata}}{\text{simpangan baku}} = \frac{60 - 72,25}{5,628} = -2,17647$$

4. Kolom  $F(Z_i)$

Dari kolom  $Z_i$  kemudian dikonsultasikan tabel distribusi  $Z$  contoh : -2,17 pada sumbu menurun cari angka -2,1 ; lalu pada sumbu mendatar angka 7 diperoleh nilai  $F(Z_i) = 0,01476$

$$5. \text{ Kolom } S(Z_i) = \text{nomer data/ jumlah data} \\ = 1/36 = 0,0278$$

6. Kolom  $F(Z_i) - S(Z_i)$

$$\text{Nilai mutlak antara } F(Z_i) - S(Z_i) \\ = [0,01476 - 0,0278] = 0,0130$$

Perhitungan Normalitas dengan Liliefors  
Data Hasil PRETEST Kelas Kontrol

f(k)	(X <sub>i</sub> )	X <sub>i</sub> - X <sub>1</sub>	Z <sub>i</sub>	f(z <sub>i</sub> )	S(z <sub>i</sub> )	[f(z <sub>i</sub> ) - S(z <sub>i</sub> )]
1	30	-26.1111	-2.84337	0.00223	0.0277777778	0.025545841
2	36	-20.1111	-1.42774	0.07668	0.055555556	0.021128314
3	43	-13.1111	-1.42774	0.07668	0.083333333	0.006649464
4	45	-11.1111	-1.20995	0.11315	0.111111111	0.002038673
5	45	-11.1111	-1.20995	0.11315	0.138888889	0.025739105
6	50	-6.11111	-0.66547	0.25287	0.166666667	0.086208179
7	50	-6.11111	-0.66547	0.25287	0.194444444	0.058430401
8	50	-6.11111	-0.66547	0.25287	0.222222222	0.030652623
9	50	-6.11111	-0.66547	0.25287	0.25	0.002874846
10	53	-3.11111	-0.33878	0.36739	0.277777778	0.089608106
11	53	-3.11111	-0.33878	0.36739	0.305555556	0.061830328
12	53	-3.11111	-0.33878	0.36739	0.333333333	0.03405255
13	53	-3.11111	-0.33878	0.36739	0.361111111	0.006274772
14	56	-0.11111	-0.01210	0.49517	0.388888889	0.106284242
15	56	-0.11111	-0.01210	0.49517	0.416666667	0.078506464
16	56	-0.11111	-0.01210	0.49517	0.444444444	0.050728687
17	56	-0.11111	-0.01210	0.49517	0.472222222	0.022950909
18	56	-0.11111	-0.01210	0.49517	0.5	0.004826869
19	56	-0.11111	-0.01210	0.49517	0.527777778	0.032604647
20	56	-0.11111	-0.01210	0.49517	0.555555556	0.060382424
21	60	3.888889	0.42348	0.66403	0.583333333	0.08069454
22	60	3.888889	0.42348	0.66403	0.611111111	0.052916762
23	60	3.888889	0.42348	0.66403	0.638888889	0.025138984
24	60	3.888889	0.42348	0.66403	0.666666667	0.002638794
25	60	3.888889	0.42348	0.66403	0.694444444	0.030416572
26	60	3.888889	0.42348	0.66403	0.722222222	0.058194349
27	60	3.888889	0.42348	0.66403	0.75	0.085972127
28	60	3.888889	0.42348	0.66403	0.777777778	0.113749905
29	60	3.888889	0.42348	0.66403	0.805555556	0.141527683
30	63	6.888889	0.75017	0.77342	0.833333333	0.059910521
31	66	9.888889	1.07685	0.85923	0.861111111	0.001884295
32	66	9.888889	1.07685	0.85923	0.888888889	0.029662073
33	66	9.888889	1.07685	0.85923	0.916666667	0.057439851
34	70	13.88889	1.51243	0.93479	0.944444444	0.009656361
35	70	13.88889	1.51243	0.93479	0.972222222	0.037434139
36	76	19.88889	2.16580	0.98484	1	0.015163101
					L hitung	0.141527683

Dari perhitungan didapat nilai Lhitung terbesar 0, 1415, Label untuk N=36.

Dengan taraf signifikan 0,05 adalah 0,147667 atau 0,148 , Lhitung < Ltabel. Dengan demikian dapat disimpulkan data berdistribusi normal

## Langkah Perhitungan Uji Normalitas (Pretest Kelas Kontrol)

1. Kolom  $X_1$  = Data  $X_1$  yang telah diurut dari data terkecil

2. Kolom  $x_1 - \bar{x}_1$  = data  $X$  dikurang Rata – rata

$$x_1 - \bar{x}_1 = 30 - 56,11 = -26,111$$

$$3. \text{ Kolom } Z_i = \frac{x_1 - \bar{x}_1 - r_{\text{TB}}}{\text{simpangan baku}} = \frac{30 - 56,11}{9,183} = -2,84337$$

4. Kolom  $F(Z_i)$

Dari kolom  $Z_i$  kemudian dikonsultasikan tabel distribusi  $Z$  contoh : -2,84 pada sumbu menurun cari angka -2,8 ; lalu pada sumbu mendatar angka 4 diperoleh nilai  $F(Z_i) = 0,00223$

$$5. \text{ Kolom } S(Z_i) = \text{nomer data/ jumlah data} \\ = 1/36 = 0,0278$$

6. Kolom  $F(Z_i) - S(Z_i)$

$$\text{Nilai mutlak antara } F(Z_i) - S(Z_i) \\ = [0,00223 - 0,0278] = 0,025545841$$

## LAMPIRAN 15

## UJI HOMOGENITAS

## PRE TEST

$$D = S1 : 97,47$$

$$S2 : 49,36$$

$$F = \frac{S_{\text{besar}}}{S_{\text{kecil}}}$$

F<sub>hitung</sub> =

$$= 84,33 / 49,36$$

$$= 1,70$$

dk pembilang :  $n_1 - 1 : 36 - 1 = 35$

dk penyebut :  $n_2 - 1 : 36 - 1 = 35$

Ftabel untuk  $1/2\alpha = 1/2 \cdot 0,1 = 0,005$  dengan

(Ftabel (0,05;35;35)) = 1,76

Kriteria Pengujian :

Terima Ho jika Fhitung < Ftabel

Tolak Ho jika Fhitung > Ftabel

Kesimpulan :

Karena Fhitung(1,70) < Ftabel (1,76), maka variansi populasi antara kelompok 1 dengan kelompok 2 adalah Homogen

## UJI HOMOGENITAS

### POST TEST

D :  $S_1 : 47,18$

$S_2 : 31,67$

$$F = \frac{S_{\text{besar}}}{S_{\text{kecil}}}$$

FHITUNG :

$$F = 47,18/31,67 = 1,48$$

Ftabel untuk  $1/2\alpha = 1/2.0,1 = 0,005$  dengan derajat kebebasan pembilang  $n_1-1 = 36-1 = 35$ , dan derajat kebebasan penyebut  $n_2-1 = 35$  adalah (Ftabel (0,05;35;35)) = 1,76

Kriteria Pengujian :

Terima Ho jika Fhitung < Ftabel

Tolak Ho jika Fhitung > Ftabel

Kesimpulan :

Karena Fhitung(1,48) < Ftabel (1,76), maka variansi populasi antara kelompok 1 dengan kelompok 2 adalah Homogen

## LAMPIRAN 16

## Uji Hipotesis dengan t-test

a. Uji-t

1. Diketahui : .....

x1 (Rata – rata kelas eksperimen) = 80,11

x2 (Rata – rata kelas kontrol) = 75,25

 $S_1^2$  (variansi kelas eksperimen) = 47,18 $S_2^2$  (variansi kelas kontrol) = 32,67 $n_1$  (Jumlah responden eksperimen) = 36 $n_2$  (Jumlah responden kontrol) = 36

$$t = \frac{\bar{x}_1 - \bar{x}_2}{\sqrt{\frac{S_1^2}{n_1} + \frac{S_2^2}{n_2}}}$$

$$t = \frac{80,11 - 75,25}{\sqrt{\frac{47,18}{36} + \frac{31,36}{36}}}$$

$$\frac{7,86}{\sqrt{1,310 + 0,871}}$$

$$\frac{7,86}{\sqrt{2,181}}$$

$$= 5,322$$

Tarf Signifikan ( $\alpha$ ) = 0,05

3. Ftabel

Dengan pengujian dua pihak dimana dk = 70 dengan menggunakan tabel t di dapat nilai 1,67



#### 4. Menentukan kriteria pengujian

Hipotesis  $H_0$  diterima jika  $t_{hitung} < t_{tabel}$

Hipotesis  $H_a$  diterima jika  $t_{hitung} > t_{tabel}$

#### 5. Dari perhitungan diatas, hasil uji hipotesis menggunakan uji-t,

diketahui  $t_{hitung} = 5,322$  dan  $t_{tabel} = 1,67$ .

Diperoleh  $t_{hitung} > t_{tabel} = 5,32 > 1,67$

Dengan demikian  $H_0$  ditolak  $H_a$  atau Hipotesis penelitian diterima.

Jadi terdapat pengaruh model pembelajaran kooperatif tipe time token pada mata

pelajaran IPS kelas VII SMP Negeri 97 Jakarta.

TABEL UJI T

Absen no.	Eksperimen					Kontrol				
	Pre Test	Post test	Selish (X)	X2	Pretest	Posttest	selisih	X2		
1	33	60	27	729	30	73	43	1591		
2	33	70	37	1369	36	63	27	729		
3	38	73	35	1225	43	66	23	529		
4	40	73	33	1089	45	83	38	1444		
5	40	76	36	1296	45	70	25	625		
6	40	76	36	1296	50	76	26	676		
7	43	76	33	1089	50	80	30	900		
8	43	76	33	1089	50	63	13	169		
9	43	76	33	1089	50	73	23	529		
10	43	76	33	1089	53	60	7	49		
11	43	76	33	1089	53	66	13	169		
12	43	76	33	1089	53	73	20	400		
13	43	76	33	1089	53	80	27	729		
14	43	76	33	1089	56	66	10	100		
15	46	76	30	900	56	73	17	289		
16	46	80	34	1156	56	70	14	196		
17	46	80	34	1156	56	73	17	289		
18	46	80	34	1156	56	76	20	400		
19	46	80	34	1156	56	73	17	289		
20	46	80	34	1156	56	76	20	400		
21	50	80	30	900	60	73	13	169		
22	50	80	30	900	60	76	16	256		
23	50	80	30	900	60	66	6	36		
24	50	83	33	1089	60	70	10	100		
25	50	83	33	1089	60	83	23	529		
26	50	83	33	1089	60	70	10	100		
27	50	83	33	1089	60	73	13	169		
28	50	83	33	1089	60	70	10	100		
29	53	86	33	1089	60	63	3	9		
30	53	86	33	1089	63	73	10	100		
31	53	86	33	1089	66	80	14	196		
32	56	90	34	1156	66	76	10	100		
33	56	90	34	1156	66	76	10	100		
34	58	90	32	1024	70	73	3	9		
35	63	93	30	900	70	70	0	0		
36	63	96	33	1089	76	76	0	0		
Jumlah	1699	2884	1185	39133	2020	2601	581	12475		
Rata-Rata	47.19444	80.11111	32.91667		56.11	72.25	16.13	346.52		
Max	63	96			76	83	7			
MIN	33	60			30	60	30			
Modus	43	76			60	73				
Median	46	80			56	73				
Varian	49.3611	47.1873			84.33	31.678				
Simp.baku	7.025	6.869			9.183	5.628				

## LAMPIRAN 17



**KEMENTERIAN RISET, TEKNOLOGI, DAN PENDIDIKAN TINGGI  
UNIVERSITAS NEGERI JAKARTA**

Kampus Universitas Negeri Jakarta, Jalan Rawamangun Muka, Jakarta 13220  
 Telepon/Faximile : Rektor : (021) 4893854, PRL : 4895130, PR II : 4893918, PR III : 4892926, PR IV : 4893982  
 BUK : 4750930, BAKHUM : 4759081, BK : 4752180  
 Bagian UHT : Telepon: 4893726, Bagian Ketunggan : 4892414, Bagian Kepegawaian : 4890536, Bagian Humas : 4898486  
 Laman : [www.unj.ac.id](http://www.unj.ac.id)

*Bu. Ikhlas  
Fakultas  
Leksono*

Nomor : 16612/UN39.12/KM/2018

13 November 2018

Lamp. :-

Hal : Permohonan Izin Mengadakan Penelitian untuk Penulisan Skripsi

Kepada Yth.  
Kepala SMP Negeri 97 Jakarta  
Jln. Galur Sari Raya no. 1 Ujan Kayu Selatan Matraman,  
Jakarta Timur

Sehubungan dengan keperluan penulisan Skripsi mahasiswa, dengan ini kami mohon kesediaan Bapak/Ibu untuk dapat menerima Mahasiswa Universitas Negeri Jakarta :

Nama : Anggun Trihapsari  
 Nomor Registrasi : 4915142820  
 Program Studi : Pendidikan Ips  
 Fakultas : Ilmu Sosial  
 Jenjang : SI  
 No. Telp/Hp : 085718273484

Untuk dapat mengadakan penelitian guna mendapatkan data yang diperlukan dalam rangka penulisan Skripsi dengan judul "**Pengaruh Model Pembelajaran Kooperatif Tipe Time Token Terhadap Hasil Belajar Siswa Kelas VII pada Mata Pelajaran IPS di SMPN 97 Jakarta Timur**".

Atas perhatian dan kerja samanya disampaikan terima kasih.

Kepala Biro Akademik, Kemahasiswaan  
dan Hubungan Masyarakat



Tembusan :

1. Dekan Fakultas Ilmu Sosial
2. Koordinator Program Studi Pendidikan Ips

## LAMPIRAN 18



PEMERINTAH PROVINSI DAERAH KHUSUS IBUKOTA JAKARTA  
**DINAS PENDIDIKAN**  
 SEKOLAH MENENGAH PERTAMA (SMP) NEGERI 97  
 Jalan Gahar Sari Raya Ujan Kaya Selatan Jakarta Telp. 8196209 Kode Pos: 13120  
 NPSN : 20103586 [@email:smpnegeri97@gmail.com](mailto:smpnegeri97@gmail.com) NIS: 201016401003

**SURAT - KETERANGAN**

Nomor : 377/1.851.52

Yang bertanda tangan dibawah ini :

Nama : SETYO PRIYATNO  
 NIP : 196209251993031003/136712  
 Pangkat/Golongan : Pembina Gol. IV/a  
 Jabatan : Kepala SMP Negeri 97 Jakarta  
 Unit Kerja : SMP Negeri 97 Jakarta

Menangkan mahasiswa tersebut di bawah ini :

Nama : ANGGUN TRIHAPSARI  
 Nomor Registrasi : 4915142820  
 Program Pendidikan : S.1  
 Jurusan : Pendidikan IPS  
 Fakultas : Ilmu Sosial  
 Semester/Tahun Akademik : 9/2018  
 Perguruan Tinggi : Universitas Negeri Jakarta

benar nama tersebut telah melaksanakan Penelitian di SMP Negeri 97 Jakarta mulai bulan Oktober sampai dengan November 2018 guna mendapatkan data yang diperlukan dalam rangka penyusunan skripsi dengan judul :

**“PENGARUH MODEL PEMBELAJARAN KOOPERATIF TPE TIME TOKEN TERHADAP HASIL BELAJAR SISWA KELAS VII PADA MATA PELAJARAN IPS DI SMP NEGERI 97 JAKARTA”**

Demikian surat keterangan ini dibuat untuk dapat dipergunakan sebagaimana mestinya.

Jakarta, 13 Desember 2018  
 Kepala SMP N 97 Jakarta  
  
 SETYO PRIYATNO  
 NIP 196209251993031003

**LAMPIRAN 19**

**DOKUMENTASI**

