

الملاحق ١

الخطاب النقدي في اختبار إدراك

**ANGKET DALAM RANGKA PENELITIAN
HUBUNGAN ANTARA PERSEPSI SISWA TERHADAP KOMPETENSI
PEDAGOGIK GURU DENGAN KETERAMPILAN MENULIS BAHASA ARAB
SISWA DI MADRASAH 'ALIYAH NEGERI 3 RAWASARI JAKARTA TIMUR**



IDENTITAS SISWA

NAMA :

JENIS KELAMIN :

USIA :

**JURUSAN BAHASA DAN SASTRA ARAB
FAKULTAS BAHASA DAN SASTRA
UNIVERSITAS NEGERI JAKARTA
2013**

PENGANTAR

Perihal : Permohonan Pengisian Angket

Lampiran : Satu Berkas

Yth. Siswa

Madrasah 'Aliyah Negeri 3

Di Rawasari

Jakarta Timur

Dengan hormat,

Dalam rangka memenuhi Sebagian Persyaratan untuk Mendapatkan Gelar Sarjana Pendidikan di Universitas Negeri Jakarta maka peneliti meminta kesediaan Mahasiswa/I untuk mengisi angket yang telah disediakan.

Angket tersebut berisi pernyataan-pernyataan terkait hubungan antara persepsi siswa terhadap kompetensi pedagogik guru dengan kemampuan menulis bahasa Arab siswa di Madrasah 'Aliyah Negeri Rawasari Jakarta Timur. Agar data yang diperoleh valid, maka peneliti meminta para siswa untuk memberikan jawaban sesuai dengan kondisi yang dirasakan.

Jawaban yang para siswa berikan sangat berharga bagi peneliti guna kelancaran penelitian. Atas perhatian dan partisipasi yang diberikan diucapkan terima kasih.

Jakarta, Januari 2013

Hormat Saya,

Peneliti

Petunjuk Pengisian:

- a. Mohon ditanggapi pernyataan di bawah ini sesuai dengan keadaan dan perasaan yang anda alami sebenarnya sebagai mahasiswa di perguruan tinggi ini. Ketulusan dan kejujuran anda dalam menanggapi pernyataan-pernyataan di bawah ini akan

sangat membantu perguruan tinggi dalam meningkatkan kualitasnya dan menjadi kunci keberhasilan dari penelitian ini. Terima kasih atas partisipasinya.

- b. Angket terdiri dari 30 butir pernyataan
- c. Pengisian angket dilakukan dengan cara memberikan tanda cek list (√) pada lembar jawaban yang disediakan, dan bilamana Saudara akan mengubah jawaban, lingkirlah jawaban semula dan berilah tanda cek list (√) pada jawaban yang terakhir.

Contoh :

No.	Pernyataan	SS	S	TT	TS	STS
1.	Merupakan pengalaman yang menyenangkan menjadi mahasiswa diperguruan tinggi ini		√			

Untuk mengubah jawaban dari **Setuju** menjadi **Tidak Tahu** dapat dilakukan sebagai berikut :

No.	Pernyataan	SS	S	TT	TS	STS
1.	Merupakan pengalaman yang menyenangkan menjadi mahasiswa diperguruan tinggi ini		√	√		

No	Kompetensi Pedagogik	Nilai				
		SS	S	TT	TS	STS
1.	Menyampaikan tujuan pembelajaran pada siswa					
2.	Menciptakan suasana kelas yang kondusif					
3.	Menumbuhkan motivasi belajar siswa					
4.	Menggunakan bahasa yang sulit di fahami dalam menyampaikan materi					

5.	Membangkitkan diskusi (interaktif) dalam kelas					
6.	Melibatkan siswa dengan menggunakan pertanyaan yang mengarah pada konsep yang diberikan					
7.	Memberikan masukan pada siswa ketika mengalami kesulitan					
8.	Menggunakan buku panduan (literatur) dalam menyampaikan materi					
9.	Melaksanakan evaluasi pembelajaran dengan cara lisan, tertulis, dan sikap					
10.	Membimbing siswa untuk mengembangkan materi yang sudah diperoleh siswa					
11.	Untuk menambah pemahaman siswa tentang suatu materi pelajaran yang baru disampaikan, guru biasanya memberikan tugas berupa latihan membuat pertanyaan					
12.	Guru tidak pernah menanyakan pelajaran yang telah lalu sebelum memulai materi yang baru.					
13.	Guru belum menguasai materi pelajaran yang akan diajarkan kepada siswa di depan kelas					
14.	Guru mengatur letak duduk siswa agar memudahkan siswa dalam menangkap atau menerima materi yang dijelaskan					
15.	Pada saat menerangkan di depan kelas, guru menggunakan alat peraga, gambar atau media visual					
16.	Guru tidak pernah memberikan kesempatan kepada siswa untuk bertanya apabila ada materi pelajaran yang belum dimengerti					
17.	Guru memberikan hasil ulangan kepada siswa setiap selesai ulangan					
18.	Guru memberikan tugas di dalam kelas dengan cara menugaskan siswa secara bergantian					
19.	Guru menjelaskan materi pelajaran dengan melihat isi buku yang berkaitan dengan materi					
20.	Guru mengkaitkan mata pelajaran yang diajarnya dalam kehidupan sehari-hari.					
21.	Guru berusaha menciptakan suasana belajar yang menarik dan menyenangkan.					
22.	Guru bersikap terbuka terhadap pendapat dan kritik yang diutarakan siswa.					
23.	Setiap selesai satu pokok pembahasan, guru tidak pernah					

	memberikan tugas.					
24.	Sebelum menyampaikan materi pembelajaran selanjutnya, guru memberi post tes kepada para siswa					
25.	Dalam melaksanakan pembelajaran, guru mata pelajaran menyesuaikan dengan kurikulum yang berlaku.					
26.	Guru memberikan perlakuan berbeda terhadap siswa dengan kemampuan rendah dan siswa yang berkemampuan tinggi.					
27.	Guru menyampaikan materi pembelajaran, tidak sesuai dengan kurikulum yang berlaku.					
28.	Guru mengkaitkan teori pelajaran yang diajarnya dalam kehidupan sehari-hari.					
29.	Guru membahas soal-soal yang telah dikerjakan secara bersama.					
30.	Guru menjelaskan kembali materi-materi yang belum dipahami siswa.					

الملاحق

أ. اختر أنسب الكلمات بين القوسين !

(يلعبون, ملابس, النظافة, طبيب, كهربائية, يذهب, أشعر, ثلاثة أقراص, غرفة, الأدوية, يقرأ)

- (١) عمي..... هو يعمل في المستشفى كل يوم
- (٢) وصف الطبيب بعض..... وطلب من أن يشتريها في الصيدلية
- (٣) أنا بألم خفيف في يدي اليمنى
- (٤) تشرب المريضة مرة في اليوم
- (٥) أمام المدرسة طالبات..... كرة السلة
- (٦) يهتم الإسلام ب اهتماما عظيما
- (٧) يجب الطالب أن..... إلى المكتبة
- (٨) المدرسة تريد أن علينا بعض الدروس
- (٩) نغسل في غسالات
- (١٠) أحب أن أقرأ القصة في

ب. حول كل جملة آتية باستخدام فعل الأمر كما في المثال!

مثال: طلب المدرس من أحمد أن يذهب إلى المكتبة و يقرأ فيها بعض الكتب

قال المدرس لأحمد: طلب المدرس من أحمد إذهب إلى المكتبة و إقرأ فيها بعض الكتب

- (١) طلب الرجل من ولده أن يتعلم العربية و يتكلم بها كل يوم
- (٢) دعا الشيخ خالد الحاضرين إلى أن يعملوا الصالحات و يجتنبوا السيئات
- (٣) أمر المدرس الطالبة أن تمسح السبورة و تكتب عليها بعض الجمل العربية
- (٤) طلبت أمي مني أن أذاكر الدروس أتناول الفطور
- (٥) دعا الأستاذ خليل الناس أن يطيعوا الرسول و يتخلقوا بأخلاقه

٦) طلب الشيخ علي من صديقي أن يتوضأ ثم يؤذن بالناس

٧) أيها الطلاب يذهب الآن إلى قاعة الإجتماع!

٨) يا أحمد، تقرأ هذا الدرس!

٩) ينظر إلى هذه الطريق

١٠) يكتب هذا القصة!

Tentukanlah Madhi, Mudhore, Amr

ج.

No	مض	مضارع	أمر
١	نظر		أنظر
٢		يقرأ	
٣	ذهب		
٤		يجلس	اجلس
٥			تكلم
٦		يسلم	
٧	أخبر		
٨		يستغفر	استغفر
٩	كتب		اكتب
١٠	ذكر	يذكر	

KUNCI JAWABAN

١. طبيب . ٨. يقرأ

٢. الأدوية . ٩. ملابس , كهربائية

٣. أشعر . ١٠. غرفة

٤ . ثلاثة أقراص

٥ . يلعبون

٦ . النظافة

٧ . يذهب

KUNCI JAWABAN

- (١) طلب الرجل من ولده تعلم العربية و تكلم بها كل يوم
- (٢) دعا الشيخ خالد الحاضرين إلى أن يعملوا الصالحات و يجتنبوا السيئات
- (٣) أمر المدرس الطالبة امسح السبورة و اكتب عليها بعض الجمل العربية
- (٤) طلبت أمي مني أذكر الدروس تناول الفطور
- (٥) دعا الأستاذ خليل الناس يطيعوا الرسول ويتخلقوا بأخلاقه
- (٦) طلب الشيخ علي من صديقي أن يتوضأ ثم يؤذن بالناس
- (٧) أيها الطلاب إذهب الآن إلى قاعة الإجتماع!
- (٨) ياأحمد, إقرأ هذا الدرس!
- (٩) أنظر إلى هذه الطريق
- (١٠) أكتب هذا القصة!

KUNCI JAWABAN

No	مض	مضارع	أمر
١	نظر	ينظر	أنظر
٢	قرأ	يقرأ	إقرأ

إذهب	يذهب	ذهب	٣
اجلس	يجلس	جلس	٤
تكلم	يتكلم	تكلم	٥
أسلم	يسلم	أسلم	٦
أخبر	يخبر	أخبر	٧
استغفر	يستغفر	استغفر	٨
اكتب	يكتب	كتب	٩
أذكر	يذكر	ذكر	١٠

الملحق ٦

نتيجة البحث

No Responden	X	Y	X ²	Y ²	XY
1	68	93	4624	8649	6324
2	61	93	3721	8649	5673
3	69	94	4761	8836	6486
4	62	83	3844	3025	3410
5	71	94	5041	8836	6674
6	66	73	4356	5329	4818
7	56	68	3136	4624	3808
8	65	65	4225	4225	4225
9	67	85	4489	7225	5695
10	66	64	4356	4096	4224
11	64	62	4096	3844	3968
12	51	69	2601	4761	3519

13	62	78	3844	6084	4836
14	68	79	4624	6241	5372
15	70	75	4900	5625	5250
16	45	73	2025	5329	3285
17	37	55	1369	3025	2035
18	54	77	2916	5929	4158
19	70	96	4900	9216	6720
20	67	80	4489	6400	5360
21	43	48	1849	2304	2064
22	69	70	4761	4900	4830
23	58	71	3364	5041	4118
24	45	71	2025	5041	3195
25	65	69	4225	4761	4485
26	40	42	1600	1764	1680
27	41	37	1681	1369	1517
28	64	38	4096	1444	2432
29	67	80	4489	6400	5360
30	72	93	5184	8649	6696
n	30				
Σ	1803	2175	111591	161621	132217

مهارة الكتابة اللغة العربية

SPSS for MS Windows Release 16.0

Keterampilan menulis bahasa Arab

Statistics

Keterampilan Menulis Bahasa Arab Siswa

N	Valid	30
	Missing	0
Mean		72.50
Std. Error of Mean		2.994
Median		73.00
Mode		93
Std. Deviation		16.398
Variance		268.879
Skewness		-.615
Std. Error of Skewness		.427
Kurtosis		-.020
Std. Error of Kurtosis		.833
Range		59
Minimum		37
Maximum		96
Sum		2175
Percentiles	25	64.75
	50	73.00
	75	83.50

مهارة الكتابة اللغة العربية

Keterampilan Menulis Bahasa Arab Siswa

	Frequency	Percent	Valid Percent	Cumulative Percent
Valid 37	1	3.3	3.3	3.3
38	1	3.3	3.3	6.7
42	1	3.3	3.3	10.0
48	1	3.3	3.3	13.3
55	1	3.3	3.3	16.7
62	1	3.3	3.3	20.0
64	1	3.3	3.3	23.3
65	1	3.3	3.3	26.7
68	1	3.3	3.3	30.0
69	2	6.7	6.7	36.7
70	1	3.3	3.3	40.0
71	2	6.7	6.7	46.7
73	2	6.7	6.7	53.3
75	1	3.3	3.3	56.7
77	1	3.3	3.3	60.0
78	1	3.3	3.3	63.3
79	1	3.3	3.3	66.7
80	2	6.7	6.7	73.3
83	1	3.3	3.3	76.7
85	1	3.3	3.3	80.0
93	3	10.0	10.0	90.0
94	2	6.7	6.7	96.7
96	1	3.3	3.3	100.0
Total	30	100.0	100.0	

الملحق ٧

عملية الحساب ليرسم هستكرام "مهارة الكتابة"

1) $\text{يُحسب المد} = 72 - 37 = 35$

2) $\text{جملة مد الفصل} = 1 + (3,3) \text{ Log } 30 = 5,613 \text{ (ditetapkan menjadi 6)}$

3) $\text{طويل مد الفصل} = \frac{\text{Rentang (R)}}{\text{Banyak Kelas (K)}} = \frac{35}{6} = 5,8 \text{ (ditetapkan menjadi 6)}$

جدوال توزيع التردد

مهارة الكتابة (متغير Y)

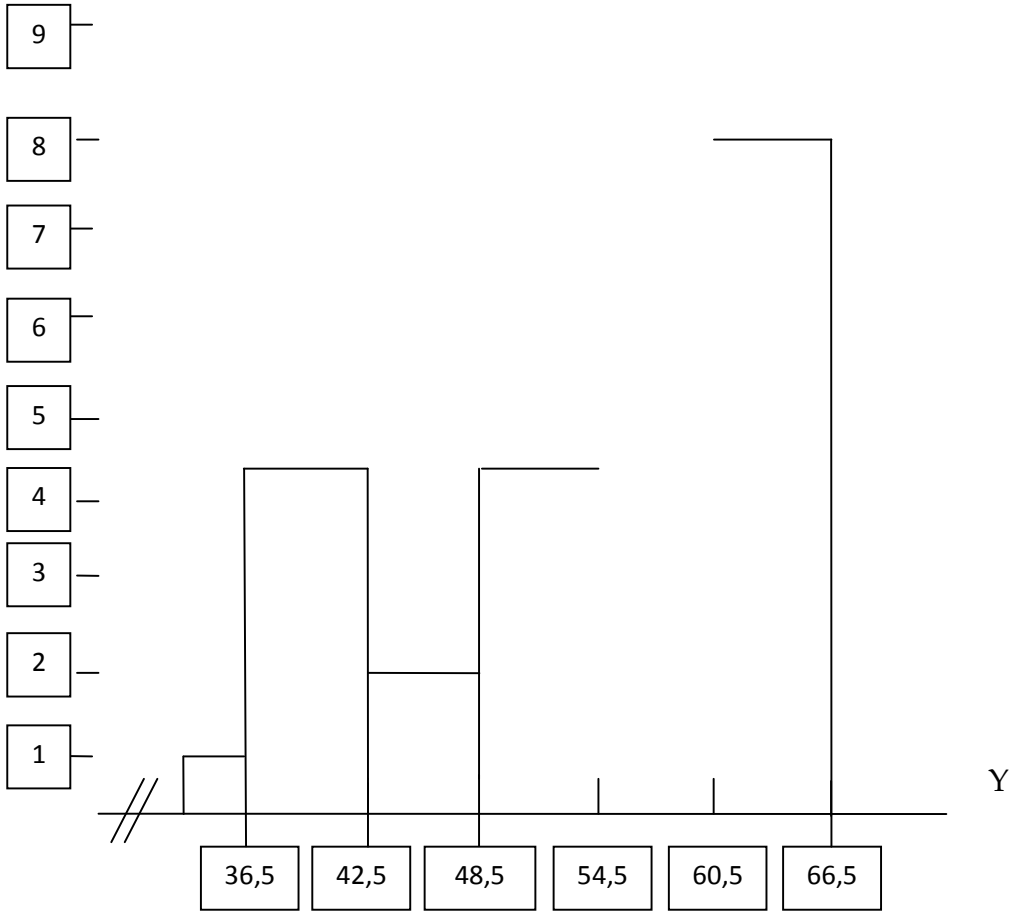
الرقم	مد الفصل	التردد المقيّد	التردد النسبي %	التردد الشامل %
١	37-42	1	3.33%	3.33
٢	43-48	4	13.33%	16.66
٣	49-54	2	6.67%	23.33
٤	55-60	4	13.33%	46.66
٥	61-66	11	36.67%	83.33
٦	67-72	8	26.67%	100
الجملة		30	100	

الملحق ٨

مهارة الكتابة اللغة العربية

11
10





مهارة الكتابة اللغة العربية

$$\text{Mean} = \bar{X} = \frac{\sum x_i}{n} = \frac{2175}{30} = 72,5$$

$$\text{Modus} = b + p \left(\frac{b1}{b1 - b2} \right) = 535,5$$

$$\text{Median} = b - p \left(\frac{1/2n - F}{f} \right) = 27,5$$

Statistics

Keterampilan Menulis Bahasa Arab Siswa

N	Valid	30
	Missing	0
Mean		72.50
Std. Error of Mean		2.994
Median		73.00
Mode		93
Std. Deviation		16.398
Variance		268.879
Skewness		-.615
Std. Error of Skewness		.427
Kurtosis		-.020
Std. Error of Kurtosis		.833
Range		59
Minimum		37
Maximum		96
Sum		2175
Percentiles	25	64.75
	50	73.00
	75	83.50

مهارة الكتابة اللغة العربية

Keterampilan Menulis Bahasa Arab Siswa

	Frequency	Percent	Valid Percent	Cumulative Percent
Valid 37	1	3.3	3.3	3.3
38	1	3.3	3.3	6.7
42	1	3.3	3.3	10.0
48	1	3.3	3.3	13.3
55	1	3.3	3.3	16.7
62	1	3.3	3.3	20.0
64	1	3.3	3.3	23.3
65	1	3.3	3.3	26.7
68	1	3.3	3.3	30.0
69	2	6.7	6.7	36.7
70	1	3.3	3.3	40.0
71	2	6.7	6.7	46.7
73	2	6.7	6.7	53.3
75	1	3.3	3.3	56.7
77	1	3.3	3.3	60.0
78	1	3.3	3.3	63.3
79	1	3.3	3.3	66.7
80	2	6.7	6.7	73.3
83	1	3.3	3.3	76.7
85	1	3.3	3.3	80.0
93	3	10.0	10.0	90.0
94	2	6.7	6.7	96.7
96	1	3.3	3.3	100.0
Total	30	100.0	100.0	

الملحق ٩

عملية الحساب ليرسم هستكرام " إدراك الطلاب بالكفاءة التعليمية لدى المدرسين "

1) $\text{يحسب المد} = 96 - 37 = 59$

2) $\text{جملة مد الفصل} = 1 + (3,3) \text{ Log } 30 = 5,613 \text{ (ditetapkan menjadi } 6)$

$$3) \text{ طول مد الفصل} = \frac{\text{Rentang (R)}}{\text{Banyak Kelas (K)}} = \frac{59}{6} = 9,8 \text{ (ditetapkan menjadi 10)}$$

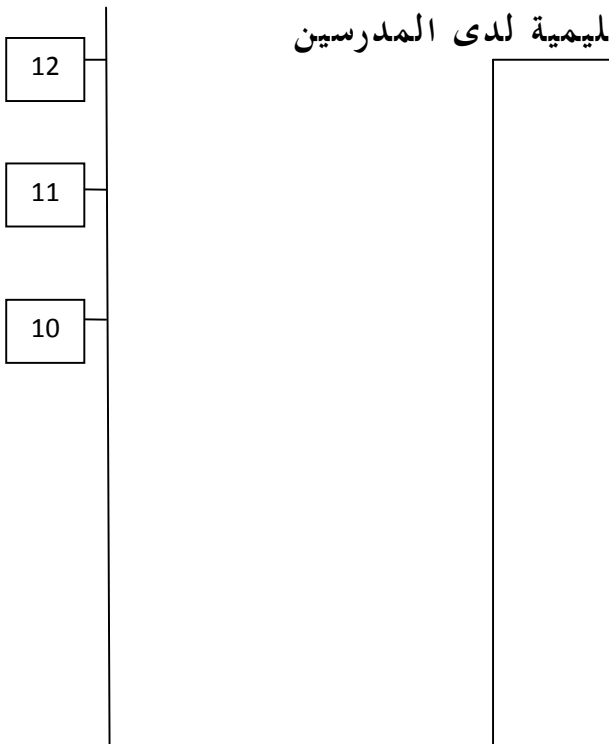
جدوال توزيع التردد

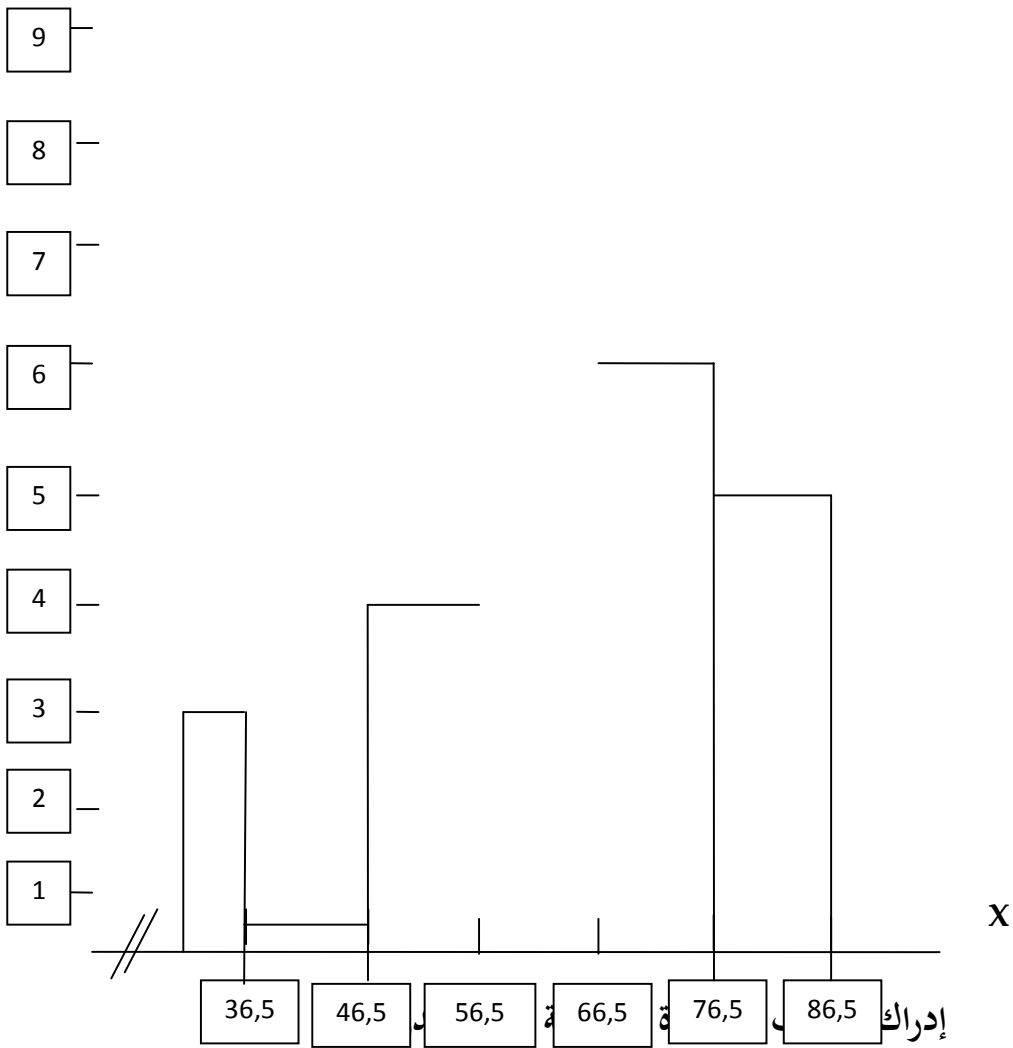
إدراك الطلاب بالكفاءة التعليمية لدى المدرسين (متغير X)

الرقم	مد الفصل	التردد المقيد	التردد النسبي %	التردد الشامل %
١	37-46	3	6.67%	6.67
٢	47-56	0	3.33%	10
٣	57-66	4	13.33%	23.33
٤	67-76	12	36.67%	60
٥	77-86	6	16.67%	76.67
٦	87-96	5	23.33%	100
الجملة		30	100	100

الملحق ١٠

إدراك الطلاب بالكفاءة التعليمية لدى المدرسين





$$\text{Mean} = \bar{X} = \frac{\sum x_i}{n} = \frac{1803}{30} = 60,1$$

$$\text{Modus} = b + p \left(\frac{b1}{b1 - b2} \right) = 24,18$$

$$\text{Median} = b - p \left(\frac{1/2n - F}{f} \right) = 116,3$$

SPSS for MS Windows Release 15.0

Statistics

Persepsi Siswa terhadap Kompetensi Pedagogik Guru

N	Valid	30
	Missing	0
Mean		60.10
Std. Error of Mean		1.927
Median		64.50
Mode		67
Std. Deviation		10.555
Variance		111.403
Skewness		-.983
Std. Error of Skewness		.427
Kurtosis		-.385
Std. Error of Kurtosis		.833
Range		35
Minimum		37
Maximum		72
Sum		1803
Percentiles	25	53.25
	50	64.50
	75	68.00

Persepsi Siswa terhadap Kompetensi Pedagogik Guru

	Frequency	Percent	Valid Percent	Cumulative Percent
Valid 37	1	3.3	3.3	3.3
40	1	3.3	3.3	6.7
41	1	3.3	3.3	10.0
43	1	3.3	3.3	13.3
45	2	6.7	6.7	20.0
51	1	3.3	3.3	23.3
54	1	3.3	3.3	26.7
56	1	3.3	3.3	30.0
58	1	3.3	3.3	33.3
61	1	3.3	3.3	36.7
62	2	6.7	6.7	43.3
64	2	6.7	6.7	50.0
65	2	6.7	6.7	56.7
66	2	6.7	6.7	63.3
67	3	10.0	10.0	73.3
68	2	6.7	6.7	80.0
69	2	6.7	6.7	86.7
70	2	6.7	6.7	93.3
71	1	3.3	3.3	96.7
72	1	3.3	3.3	100.0
Total	30	100.0	100.0	

الملحق ١١

جدول حساب معدل المكتسبات، ومتغير الانحراف، والإختلاف متغير

Y, X

No	X	Y	X - Xrata	Y - Yrata	(X - Xrata) ²	(Y - Yrata) ²
1	68	93	71.64	50.24	5132.3	2524
2	61	93	71.64	43.24	5132.3	1870
3	69	94	72.64	51.24	5276.6	2626
4	62	83	61.64	44.24	3799.5	1957
5	71	94	72.64	53.24	5276.6	2834
6	66	73	51.64	48.24	2666.7	2327
7	56	68	46.64	38.24	2175.3	1462
8	65	65	43.64	47.24	1904.4	2232
9	67	85	63.64	49.24	4050	2425
10	66	64	42.64	48.24	1818.2	2327
11	64	62	40.64	46.24	1651.6	2138
12	51	69	47.64	33.24	2269.6	1105
13	62	78	56.64	44.24	3208.1	1957
14	68	79	57.64	50.24	3322.4	2524
15	70	75	53.64	52.24	2877.2	2729
16	45	73	51.64	27.24	2666.7	742
17	37	55	33.64	19.24	1131.6	370.2
18	54	77	55.64	36.24	3095.8	1313
19	70	96	74.64	52.24	5571.1	2729
20	67	80	58.64	49.24	3438.6	2425
21	43	48	26.64	25.24	709.69	637.1
22	69	70	48.64	51.24	2365.8	2626

23	58	71	49.64	40.24	2464.1	1619
24	45	71	49.64	27.24	2464.1	742
25	65	69	47.64	47.24	2269.6	2232
26	40	42	20.64	22.24	426.01	494.6
27	41	37	15.64	23.24	244.61	540.1
28	64	38	16.64	46.24	276.89	2138
29	67	80	58.64	49.24	3438.6	2425
30	72	93	71.64	54.24	5132.3	2942
Σ	1803	2175	1534.2	1270.2	86256	57011

الملحق ١٢

حساب معدل المكتسبات، ومعيار الانحراف، والإختلاف

- متغير مهارة الكتابة

(معدل المكتسبات) \bar{Y}

$$= \frac{\Sigma Y}{n} = \frac{2175}{30} = 72,5$$

(معيار الانحراف) S^2

$$= \frac{\Sigma(Y-\bar{Y})^2}{n-1} = \frac{1.791.91}{30-1} = 61,80$$

$$S^2 \text{ (الإختلاف)} = \sqrt{S^2} = \sqrt{24,60} = 24,60$$

- متغير إدراك الطلاب بالكفاءة التعليمية لدى المدرسين

$$\bar{X} \text{ (معدل المكتسبات)} = \frac{\sum}{n} = \frac{1803}{30} = 60,1$$

$$S^2 \text{ (معيار الانحراف)} = \frac{\sum(Y-\bar{X})^2}{n-1} = \frac{2.161,9}{30-1} = 74,54$$

$$S^2 \text{ (الإختلاف)} = \sqrt{S^2} = \sqrt{23,40} = 23,40$$

الملحق ١٣

حساب المساواة الإرتداد المستقيم

$$\hat{Y} = a + bX$$

Harga Koefisien regresi b, harga konstanta a, harga JK, dan harga KT dihitung dengan bantuan SPSS for Windows Release 16.0

Regresi $\hat{Y} = a + bX$

Coefficients^a

Model	Unstandardized Coefficients		Standardized Coefficients	t	Sig.
	B	Std. Error	Beta		
1 (Constant)	12.311	13.689		.899	.376
persepsi siswa terhadap kompetensi pedagogik guru	1.001	.224	.645	4.462	.000

a. Dependent Variable: keterampilan menulis

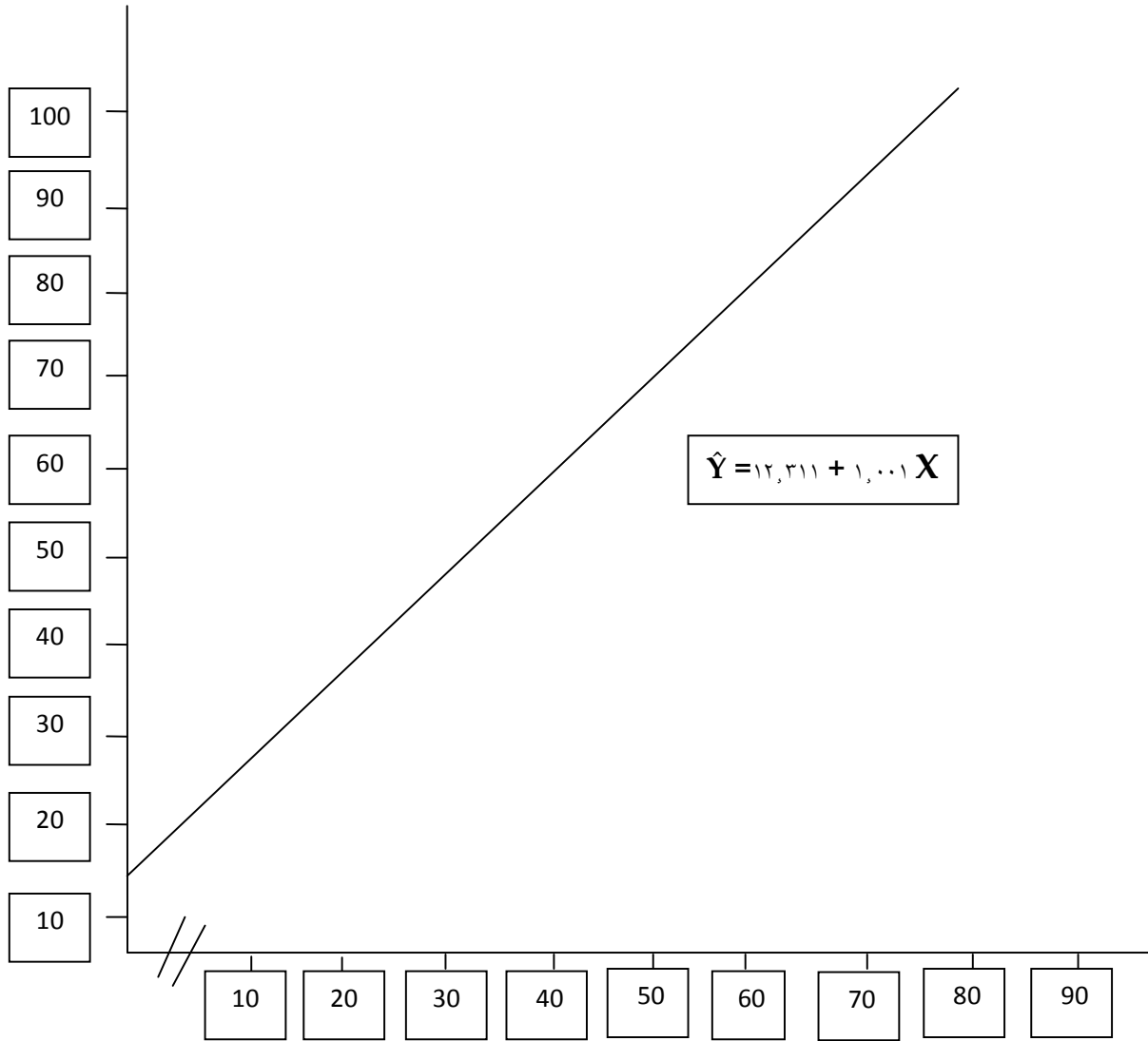
Dari harga-harga diatas didapat harga a sebesar ١٢,٣١١, harga b sebesar ١,٠٠١.

$$\hat{Y} = ١٢,٣١١ + ١,٠٠١ X \text{ فالإرتداد المستقيم هو}$$

الملحق ١٤

رسم المساواة الإرتداد

$$\hat{Y} = 12,311 + 1,001 X$$



جدوال حساب طبيعي متغير X و Y

One-Sample Kolmogorov-Smirnov Test

		Uji Normalitas
N		30
Normal Parameters a,b	Mean	60.10
	Std. Deviation	10.555
Most Extreme Differences	Absolute	.211
	Positive	.130
	Negative	-.211
Kolmogorov-Smirnov Z		1.155
Asymp. Sig. (2-tailed)		.139

a. Test distribution is Normal.

b. Calculated from data.

الملحق ١٥

حساب اختبار التجانس

1. إختلاف إنضمام المعينة

$$s^2_{gab} = \frac{\sum (n_i - 1) s_i^2}{\sum (n_i - 1)} = \frac{68,67}{13} = 5,28$$

2. B ثمن الواحدة

$$\log s^2 = \log 5,28 = 0,72$$

$$B = (\log s^2_{gab}) \sum (n_i - 1)$$

$$B = 0,72 \times 13 = 9,36$$

3. χ^2 بإحصاء الاختبار Bartlett إختبار

$$\chi^2 = (\ln 10) \{B - \sum (n_i - 1) \log s_i^2\}$$

$$\chi^2 = (2,30) (9,36 - 5,28) = 9,45$$

Dari tabel χ^2 pada alpha 0,05 dengan dk = 15 didapat harga $\chi^2 = 24,9$ dan pada alpha 0,01 dengan dk = 15 didapat harga $\chi^2 = 30,58$.

Karena χ^2 -hitung lebih kecil daripada χ^2 -tabel, maka H_0 diterima.

Kesimpulan: pengelompokan Y atas X mempunyai varians yang **homogen**.

الملحق ١٦

حساب اختبار المعانى الإرتداد

$$JK (T) = \sum Y^2 = 2175$$

$$JK (a) = \frac{(\sum Y)^2}{n} = \frac{(2175)^2}{30} = 157,6$$

SPSS for Windows Release 16.0

ANOVA^b

Model		Sum of Squares	df	Mean Square	F	Sig.
1	Regression	3240.307	1	3240.307	19.909	.000 ^a
	Residual	4557.193	28	162.757		
	Total	7797.500	29			

a. Predictors: (Constant), persepsi siswa terhadap kompetensi pedagogik guru

b. Dependent Variable: keterampilan menulis

ANOVA

keterampilan menulis

		Sum of Squares	df	Mean Square	F	Sig.
Between Groups	(Combined) Linear Term	3240.307	1	3240.307	33.262	.000
	Weighted Deviation	3583.026	18	199.057	2.043	.125
Within Groups		974.167	10	97.417		
Total		7797.500	29			

الملحق ١٧

جدول آنافا لاختبار المعاني والاختبار المستقيم الإرتدادي

مصدر الإختلاف	درجة الحر	جملة المربع	معدل جملة المربع	حساب F	جدول F	
					$\alpha=0.05$	$\alpha=0.01$
الجملة	30	111960				
ارتدادي (a)	١	٧٨٨٥,٤٥				
ارتدادي (b/a)	١	٤٣٢,٩٣٧	٤٣٢,٩٣٧	19,909**	4,20	7,64

الباقى	28	3583,026	٦,٨٥٣			
المناسب	18	199,057	٨,٨٩٦	2,043 ns	3,44	6,10
اصلاح الغلط	10	97,417	٥,٢٨٢			

ايضاح:

(** = الإرتدادى ذو المعنى جدا (حساب = ١٩,٩٠٩ < جدول = ٤,٢٠)

(s = الإرتدادى المستقيم (حساب = ٢,٠٤٣ > جدول = ٦,١٠)

الملحق ١٨

حساب معامل العلاقة

Dengan bantuan SPSS 16.0 for Windows, didapat koefisien korelasi sebagai berikut :

Correlations

		keterampilan menulis Bahasa Arab	persepsi siswa terhadap kompetensi pedagogik guru
keterampilan menulis Bahasa Arab	Pearson Correlation	1	.645**
	Sig. (2-tailed)		.000
	N	30	30
persepsi siswa terhadap kompetensi pedagogik guru	Pearson Correlation	.645**	1
	Sig. (2-tailed)	.000	
	N	30	30

** . Correlation is significant at the 0.01 level (2-tailed).

$$r_{xy} = 0,645$$

خلاصة :

ومن حساب السابق حصلت $r_{xy} = 0,645$

ولذلك فتخلص الباحثة أنه توجد العلاقة الإيجابي بين متغير X و Y

الملحق ١٩

حساب اختبار المعاني معامل العلاقة (اختبار - t)

معامل العلاقة (اختبار - t)

$$t = \frac{r\sqrt{n-2}}{\sqrt{1-r^2}}$$

$$t = \frac{0,645\sqrt{30-2}}{\sqrt{1-(0,645)^2}}$$

$$t = 0,292$$

ملصفة :

مءول فف مهارة الكتابة ٠,٠٥ بءرءة الحر ٣٠ هو ١,٧٠

شرط الاءءبار:

معروض Ho: اءساب < tءءول

مقبول Ho: اءساب > tءءول

ومن نءفءة الاءءبار:

ءساب (٥,٢٩٢) < مءول (١,٧٠)، فءوءء العلاءة ءو المعنى بفن مءفر X و Y.

الملحق ٢٠

حساب معامل التحديد

Untuk mencari seberapa besar variasi variabel Y yang ditentukan oleh variabel X maka digunakan uji koefisien determinasi dengan rumus :

$$\begin{aligned}KD &= r_{xy}^2 \\ &= (0,645)^2 \\ &= 0,4160\end{aligned}$$

Jika Koefisien determinasi dipersentasikan, maka hasilnya :

$$(0,645)^2 \times 100\% = 41,60\%$$

ومن النتيجة فتخلص الباحثة أن ٤١,٦٠% نتيجة قدرة الكتابة النقدية تعيين على قدرة إدراك الطلاب بالكفاءة التعليمية لدى المدرسين.