

الباب الأول

المقدمة

أ. خلفية البحث

التعليم هو رأس المال الرئيسي في بناء البلاد ومع التعليم فإن البشر يمكنه تطوير العلوم المتنوعة بل الإنسان يمكنه استفادتها من أجل البقاء وبقاء الدولة نفسها.

التعليم له دور هام في حياة البلاد. يبدو دور التعليم في البناء من وظيفته التي هي تعزيز الفكرية للأمة والمصلحة العامة. غرض ووظيفة التربية الوطنية كما جاءت مبينة في القانون رقم ٢٠ فصل ٣ سنة ٢٠٠٣ بشأن نظام التعليم الوطني:

"عمل التعليم الوطني هو تطوير المهارات، و تشكيل الشخصية، وحضارة الأمة الوقورة من أجل تثقيف حياة الأمة، ويهدف إلى تطوير مهارات الطلاب من أجل أن تكون رجل مخلص ويتقي الله ربه، ويتخلق بأخلاق نبيل، والصحيحة، والعالم، والإبداعية، والمستقلة، ويصبحوا مواطنين من الديمقراطية والمسؤولية"

ولتحسين نوعية الموارد البشرية فإن الحكومة طفق تشغيل سياسات التعليم في التعليم من حيث الاحتياجات بناء الوطنية.^١ في هذا الصدد فإن المعلم بصفته منفذ للأنشطة التعليمية في المدرسة لديه دور هام. إذ هو مساعد على تشكيل الموارد البشرية القوية في مجال

¹ <http://www.dikti.go.id/files/atur/UU20-2003Sisdiknas.pdf>

التعليم. المعلم الذي هو عنصر واحد في مجال التعليم ينبغي أن يشارك ووضع موقفه كمسؤلية محترفة لجلب طلابه إلى النضج وفقا لمطالب المجتمع المتزايدة.^٢

في الواقع، كفاءة التعليم عند معلمي اللغة العربية مازالت غير كافية، حيث إن كثيرا من المعلمين لم يستوعبوا عملية التعلم والتعليم بشكل جيد ولم يستوعبوا المواد التي هي عليها. انها تأثير على اقتناء وتسليم المواد من قبل معلمي اللغة العربية للطلاب خلال عملية تعلم اللغة العربية. وجاء هذا البيان تمشيا مع ما قاله وزير التربية والثقافة، والتي تنص على ما يلي:

وقال وزير التربية والثقافة Wardiman Djojonegoro "هناك عدة المعلمين الذين لم يتقنوا عملية التعليم والتعلم بأمر جيد، ولكن هذا الجهد هو عنصر واحد يجب الوفاء بها من أجل تحسين نوعية الموارد البشرية."^٣

" قال المدير العام لنوعية الطاقة التربوية الدكتور فصلي جلال إن عدة المدرسين يحصلون نتيجة الصفر لمواد دراسية يتعلمونها إلى طلابهم. وظهر هذا الواقع من امتحان الكفاءة الذي يقوم به القوة التربوية في السنة ٢٠٠٤ م الماضية."^٤

² Sardiman.1990. *Interaksi dan Motivasi Belajar Mengajar*.(Jakarta: Rajawali Press) h.123

³Mendikbud Wardiman Djojonegoro. *Banyak guru yang belum menguasai PBM*. Kompas, senin, 2 september 1996.

⁴ Sunudyantoro. *Ada guru yang mendapatkan nilai nol ujian kompetensi*. Tempo interaktif, Kamis, 5 Januari 2006.

في الواقع أعلاه يبين أن اختصاص المعلم لم تكن جيدة بما فيه الكفاية .لأن هناك العديد من المعلمين الذين ما زالوا لم يتقنوا عملية التعليم والتعلم جيدة ولم يتقن الموضوعات التي يدرسونها.

وفي محاولة دعم عملية التعليم عند المعلم في الفصل إدراك الطلاب بالملاحظة عن مواد اللغة العربية حيث إنها متعلقة كيفية كفاءة المعلم بتلك المادة عند التعليم. القدرة متأثرة قوية بكفاية التي هي في ثلاثة الجوانب.

في تدريس اللغة، سوى كفاءة، مهارة الكتابة أحد طريقة لإيصال و تعبير المقاصد والأغراض كتابيا لنعرف كفاءة الطلاب في تعبير أفكارهم بوسيلة اللغة.

مهارة الكتابة مهمة جدا في تدريس اللغة العربية. لأن كل طالب يطلب منهم أن يكونوا قادرين على تعبير أفكارهم من خلال الكتابة بجيد. ولكن في الحقيقة كثيرا من الطلاب لا يقدرّون على الكتابة بجيد. ومن أسباب هذه المشكلة هو طريقة التعليم يقوم بها المدرس. والطريقة لا تستطيع أن تجعل الطلاب قادرين على الكتابة بجيد. فلذلك، عملية التعليم والتعلم تقرر في نجاح التعلم وفشله.

بناء على بيان سابق فتنبغي الباحثة لمعرفة عميقة عن كيفية علاقة بين ادراك الطلاب بالكفاءة التعليمية لدى المدرسين و مهارة الكتابة اللغة العربية لدى الطلاب. خلال هذا البحث من المتوقع يكون مدخلا للمحاولات تحسين تعليم اللغة العربية في المدرسة.

ب. تشخيص المشكلات

استنادا إلى خلفية المشكلة السابقة، المشكلة التي ستبحثها الباحثة على النحو

التالي:

١. هل فيها علاقة بين إدراك الطلاب بالكفاءة التعليمية لدى المدرسين و مهارة الكتابة

اللغة العربية لدى الطلاب ؟

٢. هل هناك علاقة بين إدراك الطلاب و مهارة الكتابة اللغة العربية لدى الطلاب ؟

٣. هل إدراك الطلاب في طريقة تعليم اللغة العربية علاقة فهم المعلم في كتابة النصوص

العربية؟

ج. تحديد المشكلات

"بسبب ضيق الوقت، والطاقة، والوسائل الموجودة، فالكاتبة تحدد المشكلات على

علاقة بين إدراك الطلاب بالكفاءة التعليمية لدى المدرسين و مهارة الكتابة اللغة العربية

لدى الطلاب في الصف الثاني من المدرسة الثانوية الإسلامية الحكومية ٣ جاكرتا الشرقية."

د. تنظيم المشكلات

بناء على تحديد المشكلة السابقة، يمكن تنظيم المشكلة البحث على النحو التالي:

١. كيف إدراك الطلاب عن تعليم اللغة العربية؟

٢. هل كان المعلم يطبق الكفاءة التعليمية المناسبة في القانون التعليمية؟

٣. هل هناك علاقة بين إدراك الطلاب على الكفاءة التعليمية لدى المدرسين و المهارة على

كتابة اللغة العربية للطلاب؟

هـ. فوائد البحث

أما الفوائد البحث التي أتمنى في نتيجة عمل العلمية إنها تفيد القارئ، ومن هذا

البحث كمايلي:

١. للمعلم، ومهارته في تعليم كتابة اللغة العربية
٢. للمدرسة، توفير تسهيلات وبنية تحتية أفضل لدعم المعلمين في التعليم، خاصة في مادة اللغة العربية.
٣. للطلاب، هذه الدراسة تعطي تصورات عن كيفية التعليم أوالتربية من أجل أن يكون الطلاب قادرين على فهم الدروس جيدا.

الباب الثاني

الدراسات النظرية و تنظيم الأفكار و تقديم الفروض

أ. الدراسة النظرية

هذا الباب يشتمل على نظرية مهارة كتابة اللغة العربية من الطلاب من اختصاص تربية المعلم، ثم يستأنفها تنظيم الأفكار وتقديم الفروض.

١. مفهوم مهارة الكتابة للطلاب

الكتابة نظام من الرموز الخطية، بواسطته أن نصون أفكارنا، ومعارفنا، ووسائل الثقافة المتاحة لنا، من ضعف الذاكرة و قصورها.^٥ الكتابة هو إيصال الفكرة، والشعور، أو النظر من خلال الكتابة. أدواته هي اللغة التي تتكون من الألفاظ، والكلمات، والعبارات، والفقرات، والخطابات. يجب أن تكون الأفكار الموصلة إلى الناس تعبيرها بكلمات تدعم المعنى لمقتضى الأغراض. العبارات التي لا بد ترتيبها بشكل منتظم في الجمل والعبارات حتى يتمكن الناس من فهم المراد. كلما فصحت اللغة سهل الناس فهم الفكرة. ولذلك، مهارة الكتابة في المدرسة مهمة للغاية.

المهارة على الكتابة هي قدرة شخص لتعبير الأفكار، والآراء، وذلك باستخدام تركيب لغة الكتابة جيدا وصحيحا. القدرة على الكتابة عند شخص ستكون جيدة إن كان لديه: (أ) القدرة على كشف المسائل التي يريد كتابتها. (ب) والحساسية لحالة القارئ، (ج) والقدرة على تنظيم خطط البحث، (د) والقدرة على استخدام اللغة، (هـ) والقدرة على

⁵ الأستاذ حنا دميان، الدكتور هشام نشابة، وغير ذلك. التربية و التعليم. الناشر مكتبة لبنان. ١٩٦٦.

شروع في الكتابة، (و) والقدرة على فحص كتابته. تلك القدرات ستطور إن تدعمها أنشطة القراءة وثر ودها المفردات عنده.

١,١ أنواع التعبير الكتابي

ينقسم فرقان العزيز التعبير الكتابي إلى ثلاثة أقسام، فهي التعبير المقيد، والتعبير الموجّه، والتعبير الحرّ^٦. كان التعبير المقيد هو المرحلة الأولى في تعلم الكتابة على الطلاب أن يتورطوا في الكتابة التي لا يزالون أن يحتاجوا فيها إلى مراقبة المعلم. في التعبير الموجّه، بدأ نقص دور المعلم وقام المعلم أن يوجه فحسب. وفي المرحلة الثالثة هي التعبير الحرّ، أعطى المعلم الطلاب الحرّية ليعبّروا أفكارهم في مهارة الكتابة.^٧

١,٢ أهمية الكتابة

- وليس من شك أن الكتابة من أهم المهارات اللغوية وتكمن أهميتها فيما يلي^٨:
١. الكتابة هي ذاكرة الأفراد والشعوب. فإن الكتابة تحفظ ما يريد الأفراد حفظه من ذكريات وخواطر وما إلى ذلك.
 ٢. الكتابة وسيلة من وسائل حفظ الحقوق.
 ٣. الكتابة أداة من أدوات المعرفة والتثقيق والتعليم.

^٦ نفس المرجع، ص. ١٧٦.

7. Furqonul Azies dan Chaedar Alwasilah, *Pengajaran Bahasa Komunikatif Teori dan Praktek*, (Bandung : Remaja Rosdakarya, 1996), hal. 130.

^٨ الدكتور محمد صالح الشنطي، المرجع السابق، ص. ٢٠٧.

٤. الكتابة أداة الابداع ووسيلته، فهي التي بوسطتها ينقل إلينا الأدباء والشعراء ما تفيض به قرائحهم من عذب القول وجميل القصيد.
٥. الكتابة أداة من أدوات الاعلام والدعوة خصوصا في عصرنا الحاضر حيث انتشرت المطبوعات والجرائد والمجلات والكتب واصبح أمر الاستغناء عنها غير ممكن على الاطلاق.

١,٣. أهداف الكتابة

أنشطة الكتابة أجريت بأهداف مختلفة، ومنها: تعبير النفس، وتوفير المعلومات للقراء، وإقناع قراء، وإنتاج الأعمال الكتابة. أما أنواع الكتابة بحسب أهدافها، على النحو التالي:

- أ. السرد هو التأليف أو الكتابة التفسيرية أو الخيالية التي تخبر عن أخبار معينة مثل الأفعال أو الحركات الواقعة في سلسلة الأزمان.
- ب. الوصف هو التأليف أو الكتابة تخبر عن الأحوال والظروف في مجتمع ما (مادية كانت أو إنسانية). تقديمها أجريت موضوعية كما هي، ومفصلة.
- ج. البيان الواضح هو التأليف أو الكتابة بصفتها تخبر عن أشياء ما (واقعية كانت أو مفهومية). أهداف الإخبار هي؛ البيان، والشرح، والتعليل أشياء ما حتى ازدادت معلومات المستمع أو القارئ.
- د. الجدالية هي التأليف أو الكتابة خصائصها تخبر عن أشياء ما (واقعية كانت أو مفهومية). أهداف الإخبار هي: التأثير، والإقناع، والتوضيح.

هـ. الإقناع هو التأليف أو الكتابة خصائصها تخبر عن أشياء ما (واقعية كانت أو مفهومية). أهداف الإخبار هي: التأثير، والاقناع، والدعوة.

٢.١. فوائد الكتابة

يشير (غراف) في (أحادية) وأصحابه، المتعلقة بفوائد الكتابة إلى أن: (أ) الكتابة تقوي الذكاء، (ب)، الكتابة تعزز طاقة المبادرة والإبداع، (ج) الكتابة تنمي الشجاعة، (د) الكتابة تدفع الإرادة والقدرة على جمع المعلومات.

أ. الكتابة تقوي الذكاء

الكتابة هي أنشطة معقدة. المعقدات في الكتابة تقع في الحث على قدرة التوفيق الجوانب المختلفة. هذه الجوانب تشتمل؛ (أ) إدراك الموضوع، (ب) تعبير المعلومات إلى تركيب اللغة الفصحى نسبتها إلى نوع اللون والقدرة على القراءة (ج)، تقديم وفقاً لاتفاقيات أو قواعد الكتابة. للوصول إلى مثل هذه القدرة، فإن المرء يحتاج إلى الثروة ومرونة التعبير، والقدرة على سيطرة المشاعر مع التنظيم وتطوير عقله في مستوى مختلف من التفكير، ومن مستوى التذكر إلى التقييم

ب. الكتابة تطور طاقة المبادرة والإبداع

في الكتابة، ينبغي للمرء أن يعد ويقدم كل الأشياء بنفسه، وتلك الأشياء هي: (أ) عناصر ميكانيك الكتابة الصحيحة، مثل: كتابة علامات الترقيم الصحيحة، والإملاء، الالتقاء، والكلمات، الخطاب، (ب) ولغة الموضوع، (ج)، الأسئلة والأجوبة التي يجب تقديمها والإقناع على نفسه. ومن أجل أن يكون النتيجة ممتعة للقراءة، فكل ما يكتب لابد أن يرتب بالترتيب، والوضوح، ومثير للاهتمام.

ج. الكتابة تنمي الشجاعة

عند الكتابة، ينبغي للكاتب يظهر خصا صيته حتى فكرته، وشعوره، وأسلوبه، مع عرضها على الجمهور. بناء على ذلك، يجب أن يكون جاهزا ويريد النظر بوضوح والتقييم أي كان من القراء، سواء كان إيجابية أو سلبية.

د. الكتابة تدفع الإرادة والقدرة على جمع المعلومات.

المرء يكتب بأن له الآراء، والأفكار، والمشورات أو الأشياء الذي يرى أنها بحاجة إلى إبلاغها ويعرفها الغير. ولكنما الشيء الذي قدم ليس دائما عنده. في حين، كان المحال إبلاغ أشياء مع إقناع دون أن يستوعب البصيرة أو المعرفة الكافية حول الكتابة. إلا أنه يبلغ بمجردا.

الكتابة تعطي فوائد كثيرة، منها (١) ازدادت وجهات النظر حول الموضوع، إذ الكتابة تسعى بحث عن المصادر عن الموضوع. (٢) بذل الجهد في التعلم، والتفكير، و العقل عن أشياء، مثل: الحصول على المعلومات، التوصيل، والخلاصة، (٣) تنظيم الأفكار

بترتيب ومنظمة، (٤) محاولة التعبير عن الأفكار على الأوراق مهما كانت الفكرة المكتوبة من الممكن نخبها، (٥) الكتابة تحت على التعلم بنشاط، (٦) الكتابة المخططة سوف تعتاد على التفكير بشكل منظم ومنهجي.^٩

٣.١. وظيفة الكتابة

في الاتصالات اليومية، من أكثر الأدوات استخداما هي اللغة، سواء كانت شفوية أو كتابة. هذه اللغة أقرب في لساننا، خاصة اللغة الإندونيسية حتى في بعض الأحيان لا نعتني تعلمها فهما أدق. في النهاية، المتكلم بها ليس له مهارة في استخدام اللغة. هذا ضعف لا ندركه، مع أن اللغة، خاصة الكتابة لها أهداف كثيرة.

ذكر Hugo Hartig (في مخلصه وأصحابه) أهداف الكتابة، على النحو التالي:

أ. أهداف التكليف

الكاتب ليس عنده أهداف ولأي شيء يكتب. الكاتب يكتب ولا يعرف هدفه. يكتب لأن له واجب وليس من إرادته. على سبيل المثال: كلف بتلخيص الكتاب أو المعلم أمر بتقديم التقرير من قبل رئيس المدرسة.

ب. أهداف الإيثار

^٩ <http://bahasa.kompasiana.com/2012/03/25/hakikat-keterampilan-menulis/>

الكاتب يهدف لإعجاب القراء، وابتعاد حزنهم، وفهمهم، وتقدير مشاعرهم وعقلهم، وأن يجعل حياتهم سهلا، وممتعة مع أعماله. لا بد للكاتب أن يعتقد أن القارئ هو "صاحبه" في الحياة حتى إنه فعلا قادر على التواصل فكرة أو الرأي لمصالح القارئ. ليس سوى ذلك السبيل لتحقيق الإيثار.

ج. أهداف الإقناع

الكاتب يهدف إلى تأثير القارئ من أجل أن يكون القارئ مقنعا من حقيقة الأفكار والآراء التي عرضها الكاتب. مثل هذه الكتابة استخدمت عند الكتاب لعرض إنتاج البضائع أو أنشطة السياسة. الكاتب عرض الآراء أو الأفكار بأهداف إعطاء المعلومات أو البيان إلى القارئ. هنا الكاتب حاول على إيصال فكرته.

د. أهداف الإعلام أو الإيضاح

عرض الكاتب أفكاره أو آرائه بأهداف إعطاء المعلومات أو الإيضاح إلى القارئ. هنا القارئ يحاول على إيصال المعلومات ليكون القارئ عارفا عن أي أعلمت من قبل الكاتب.

هـ. أهداف الإقرار النفس

الكاتب يحاول على التقديم أو إقرار نفسه إلى القارئ، ومن خلال كتابته فإن القارئ يفهم "من" هو الكاتب فعلا.

و. أهداف الإبداع

الكاتب يهدف إلى أن يكون القارئ قادر على أن يمتلك القيم الفنية بعد أن قراءة كتابة الكاتب. هنا الكاتب ليس بمجرد تقديم المعلومات التي عرضها الكاتب، والقراء ليسوا بمجرد عارفا ما عرض لهم من قبل الكاتب وإنما مستغرق بعد أن قرأ الكتابة.

٤.١. العوامل التي تؤثر مهارات الكتابة

الكتابة واحدة من العناصر المهارات اللغوية الثلاثة أثرتها كثيرة من بعض العوامل. بشكل عام، يتم تجميع هذه العوامل إلى قسمين، هما: العوامل الداخلية والعوامل الخارجية. في التفاصيل، يمكن تفسيرها على النحو التالي:

أ. العوامل الداخلية أو العوامل من نفس الكاتب، يحتوي على: (١) الاهتمام، الكاتب الذي له اهتمام قوي يصدر الكتابة الرائعة. لأن في كل عمله يحاول على أكثر ممكن لاختراع أشياء، وإجراء التغييرات من أجل جمال كتابته (٢) التحفيز، هو جهد يمكن أن يؤدي إلى دفعة للفرد ممارسة نشاط من أجل تحقيق الأهداف (٣) الذكاء، الكفاءة أو أكثر ارتباطا مع التخطيط

ب. العوامل الخارجية أو العوامل الخارجية من نفس الكاتب، هي: (١) الوسائل والأدوات المجهزة، (٢) البيئة الاجتماعية للكاتب، المثال: على سبيل المثالي من المعلمين، والآباء، والأقران.

الكتابة ليست وظيفة معقدة ولكنها أيضا ليست سهلة، ولأن يستهل الكتابة، كل كاتب لا يحتاج إلى انتظار ليكون كاتباً ماهراً. الممارسة المستمرة في الكتابة تجعل المرء ماهراً فيها، وليست هناك أوقات غير مناسبة للكتابة. وهذه تعني متى كانت وأينما كانت المرء قادر عليها. الخوف من الفشل ليس السبب.

٢. مفهوم إدراك الطلاب

الإدراك يمكن أن يؤثر سلوكاً مرئياً تجاه الكائن و أحوال بيئتي. بعبارة أخرى، ويتأثر سلوك الشخص تجاه الكائن من خلال الإدراك.

الإدراك يحدث عندما يتلقى الشخص المحثير من الخارج الذي قبض عليه الأعضاء المساعدة ثم دخل إلى الدماغ. ووقع فيه عملية التفكير التي في النهاية تتحقق في الفهم. هذا الفهم على الأقل يقال الإدراك أو الإدراك.^{١٠}

الإدراك من نظر علم النفس عند ساروونو هو عملية استكشاف على المعلومات لاستيعاب. الأدوات للحصول على المعلومات هي الاستشعار (البصر، السمع، اللمس، وغير ذلك). بالعكس، الأدوات اللازمة لفهمها هي الوعي أو المعرفة.^{١١}

^{١٠} Sarwono, Sarlito Wirawan. 2012. المدخل علم النفس العام. Jakarta: Rajawali Pres. ص: ٨٦

هناك تعريفات الإدراك التي وضعتها الخبراء في تخصصاتهم. منها ما قاله ساروونو، الإدراك هو عملية عقلية أو تنظيم مما ينظر إليه، وسمع، ولمس، وأيضا شعر ثم يؤدي بعد ذلك إلى الانطباع.

عرفت بأن " الإدراك هو الانطباع عند شخص على التصورات المعينة التي أثرتها العوامل الخارجية، إنها تصرفات تحت سيطرة الشخصية والعوامل الخارجية تعني السلوك المؤثر من الأحوال الخارجية. "

في حين، ذكر في القاموس علم الاجتماع أن الإدراك هو عملية التي يصبح الفرد أساس كل شيء في البيئة من خلال تفسير البيانات الإحساس.^{١٢}
وقالت يافرتني (Partini)، التصور للشخص لا يظهر كما هو، بل هناك بعض العناصر التي تشكله، وهي:

أ. الاختيار يرتبط ارتباطا وثيقا مع المراقبة أو التحفيز المعترف بها.

ب. التفسير أي تنظيم المعلومات بحيث يكون له معنى الذي بالنسبة شخص هذا التفسير تتأثر بالمعرفة، ونظم القيم، والدوافع، الشخصية، والذكاء.

ت. السلوك كرد الفعل.^{١٣}

¹¹ <http://www.psychologymania.com/2011/08/pengertian-persepsi.html>(diakses tanggal 17 september 2012 jam 21.45)

^{١٢} Gulo, Dali . ١٩٨٢. قاموس علم النفس. باندونج: Tanis . ص: ٢٧٠

^{١٣} Siti, partini. 1981. العوامل في الفصل. جاكرتا: وزارة عامة الجامعة، ص: ٧٨

وبالتالي، Walgito ذكر بعض العوامل التي ينبغي لشخص فعلها عند قيام بالتصور، وهي:

أ. الكائنات التي تؤدي إلى التحفيز.

ب. الأجهزة الحسية (المستقبلات)، وكذلك الجهاز العصبي.

ت. الإهتمام، كخطوة تحضيرية في خلق التصور.^{١٤}

بناء على الوصف أعلاه، يمكن الاستنتاج على أن الإدراك هو الآراء أو الأفكار من المرء على ما ينظر ويسمع ويلمس على الأشياء التي تؤدي إلى الإنطباع. الإدراك أيضا نشاط معرفي حيث فيه تصور الناس يعتمد على الخبرة، ما يتوقع، والخبرة، والتحفيز.

٣. مفهوم الكفاءة التعليمية

في وجهات النظر للسياسة الوطنية، الحكومة قد وضعت أربعة أنواع كفاءة المعلم، كما علقت على اللائحة في تحليل نظام الحكومة رقم: ١٩، عام ٢٠٠٥ بشأن معايير الوطنية للتعليم، وهي: الكفاءة التعليمية، والشخصية، والاجتماعية، والمهنية. وفقا لمعيار وطني للتعليم، التي تعني من الكفاءة التربوية هي: القدرة على إدارة المتعلمين تحتوي على:

أ. فهم البصيرة أو أساس التعليمية

^{١٤} Walgito, Bimo. ١٩٩٣. مدخل علم النفس العام. يوجياكارتا : Andi Offset ، ص. ٥٤

ينبغي للمعلم فهم حقيقة التعليم والمفاهيم المرتبطة بها. ومنها: المهام ودور المؤسسة التعليمية، ومفهوم التعليم مدى الحياة والآثار المترتبة عليها، دور الأسرة والمجتمع في التعليم، والتأثير المتبادل بين المدارس، والأسرة، والمجتمع، ونظم التعليم الوطنية، والابتكار في مجال التعليم.

ب. فهم المتعلمين

الأساس، الأطفال يريدون أن يعرف، ومهام المعلم هي مساعدة تنمية الفضول، وجعلهم أكثر فضولا.

مهام المعلم هي خلق عملية التعليم التي تعطي الأمل وليست مخيفة، وفي عملية التعليم والتربية، كل معلم لديه الصبر والرحمة على الطلاب حتى تكون رجالا.

ج. تطوير المناهج الدراسية أو المخططات

كل معلم يستخدم الكتاب مادة تعليمية. اختصارا، المعلم لا يحتاج إلى كتابة الكتب الموافق لمجال دراسته.

د. تصميم التعلم

إن كان المعلم يخبر الطلاب منذ بداية الفصل كيف المعلم يتوقع منهم أن يتصرفوا و يتعلموا في الفصل، المعلم يؤكد سلطانه فيكونوا خطيرة في التعلم.

المعلم يعرف ما يريد تعليمه للطلاب. المعلم يعد الطريقة وسائل الإعلام التعلم كلما يريد أن يعلم. تصميم التعلم يؤدي إلى الآثار الإيجابية التالية:

أولاً: الطلاب دائماً يحصلون على معرفة جديدة من المعلم، لن يكون هناك تكرار المواد لا لزوم لها التي يمكن أن تؤدي إلى الملل في التعلم. تكرار المواد اللازم لتعزيز.

ثانياً: ينمي ثقة الطلاب عند المعلم، حتى يكونوا سعيدة ومجتهدا في التعلم.

ثالثاً: التعلم سيصبح نشاطاً ممتعاً ومشوقاً عند الطلاب، لأنهم يذهبون بغير سدى إلى الفصل. خلافاً عندما كان شعورهم عند مواجهة المعلم الذي يعلم بدون إعداد أو يستعد مرة وقد لا يستعد تارة أخرى

هـ. تنفيذ التعلم التربوي والحواري

في الأطفال والمراهقين، مبادرة التعلم يجب تأتي من المعلم لأنهم عموماً لا يدركون أهمية التعلم، ينبغي للمعلم يستطيع أن يجهز التعلم الذي مثير لفضول الطلاب، ومثير للاهتمام وتحدياً، وغير ممل، سواء كان في التغليف أو المحتوى المواد.

قد يكون من أن الوضع الحالي لمعظم الفصول اليوم هو أن الطلاب يريدون إنجاز تعلمه، وهم لا يصابون أن يفتح الكمبيوتر، والهاتف، وأجهزة آي بود IPod . ولكنهم يريدون البقاء في الفصل إذا كانت عملية التعلم مثيرة للاهتمام. و العوامل الكبيرة هي المعلم، إن كان المعلم يرى الحياة ونفسه مملاً، فالطالب يرى كما يرى المعلم، ولكن إذا كان المعلم يرى الحياة هي اللحظات الباهرة والسلسلات المذهلة، فيتغير الطلاب بسببها.

و. تقييم نتائج التعلم

نجاح المعلم كمربي المتخصص يعتمد على فهمه نحو تقييم التعليم، وقدرته على العمل بفعالية في التقييم. تقييم نتيجة التعلم يحتوي على الجوانب المعرفية، والحركية، و الوحدانية وفقا بمحاصيل المواد الدراسية.

ز. تطوير المتعلمين لتفعيل إمكانياتهم

المعلم يجب أن يكون حافزا للطلاب، وذلك ليتم تطوير إمكانياتهم بشكل كامل. التعلم له تركيزتان اثنتان، هما: سلوك الطلاب المرتبط بمهمة المنهاج الدراسية، أيضا يمكن أن يساعد تنمية الثقة للطلاب كالمعلمين.

دور المعلم عظيم ومهم ويتطلب مسؤوليات المعلم لتكون شخصية مثقفة، ولها مهارات متنوعة، وخلق عظيم. على كل حال، المعلم يعرف أن دوره عظيم، حتى يقوم بالواجبات تمام المسؤولية، والجهد، والإعداد التام.^{١٥}

إنها في الحقيقة كفاءة التعليمية هي قدرة المعلم في إدارة التعلم للمتعلم. الكفاءة التربوية هي الكفاءة الخاصة التي تميز بين المعلم مع مهنة أخرى وسوف تحدد مستوى نجاح عملية التعلم للمتعلم.

فيما يتعلق بتقييم أداء المعلم هناك سبعة الجوانب و سبع عشرة المؤشرات المتعلقة بإتقان الكفاءة التربوية. هاهي سبعة الجوانب الكفاءة التربوية مع مؤشرات:

^{١٥} Jejen Musfah, M.A. *Peningkatan Kompetensi Guru: Melalui Pelatihan dan Sumber Belajar Teori dan Praktik*. Jakarta: Kencana, 2011. PRENADA MEDIA GROUP, h30.

١. إتقان خصائص المتعلمين

المعلم قادر على تسجيل واستخدام المعلومات عن خصائص المتعلمين لمساعدة عملية التعلم. هذه الخصائص تتعلق بالجوانب المادية، العقلية، والاجتماعية، والعاطفية، والأخلاقية، وخلفية الثقافية الاجتماعية:

أ. المعلم قادر على تحديد خصائص كل متعلم في الصف.

ب. المعلم يضمن أن كل متعلم يستحق الفرصة المتساوية لمشاركة فعالة في نشاط التعلم.

ج. المعلم قادر على تنظيم المفصول لإعطاء فرصة التعلم سواء إلى جميع المتعلمين مع ذوي الإعاقة وقدرات التعلم المختلفة.

د. المعلم يحاول على معرفة أسباب السلوك المنحرفة لكي لا يضر الطلاب الآخرين.

هـ. المعلم يساعد تطوير الإمكانيات ومكافحة الضعف للطلاب.

و. المعلم يلاحظ المتعلم مع نقاط البدنية المعينة من أجل متابعة أنشطة التعلم، بحيث المتعلم لا يشعر بالفرقة، والسخررة، والوضيعة، وغير ذلك)

٢. إتقان نظريات التعلم ومبادئ التعلم التي تربى.

المعلم قادر على تعيين أنواع تقارب الاستراتيجية، والطرق، وتقنيات التعلم التربوية موافقا لمعايير كفاءة المعلم. المعلم قادر على تعديل طرق التدريس المناسبة مع شخصيات الطلاب وتحفيزهم للتعلم:

أ. المعلم يعطي فرصة إلى الطلاب لإتقان المواد التعليمية التي تناسب مع سنه وقدرة التعلم من خلال تنظيم عملية التعلم وأنشطة متنوعة.

ب. المعلم يؤكد دائما مستوى فهم الطلاب نحو المواد الدراسية المعينة وتعديل بعض الأنشطة التعليمية التالية بناء على مستويات الإدراك.

ج. المعلم قادر على شرح سبب تنفيذ أنشطة التي عقدت، سواء كان مناسبة أو مختلفة مع التخطيط المتعلق بنجاح التعلم.

د. المعلم يستخدم أنواع التقنيات لتحفيز رغبة في التعلم عند الطلاب.

هـ. المعلم يخطط أنشطة التعلم التي تتعلق بعضها البعض مع ملاحظة أهداف التعلم حتى عملية التعلم للطلاب.

و. المعلم يرى استجابة المتعلم الذي لا يفهم المواد الدراسية التي تدرس واستخدمها لإصلاح تصميم التعلم اللاحقة.

٣. تطوير المناهج الدراسية

المعلم قادر على إعداد المناهج وفقا للهدف من أهم المناهج الدراسية واستخدام خطط الدروس على أغراض وبيئة التعلم. المعلم قادر على اختيار، وإعداد، وتنظيم المواد التعليمية المناسبة مع احتياجات الطلاب:

أ. يمكن للمعلم تنظيم المناهج من حيث المناهج

ب. المعلم ينظم تخطيط التعلم وفقا للمناهج لمناقشة المواد التعليمية بحيث يمكن تحقيق الكفاءة الأساسية المحددة.

ج. المعلم يتابع سلسلة المواد التعليمية مع ملاحظة أهداف التعلم.

د. المعلم يختار المواد التعليمية التي: موافقا للإهداف التعليمية، دقيقة وحديثة، وفقا لمستويات القدرة والسن من المتعلم، ويمكن تنفيذها في الفصل، وموافقا لسياق الحياة اليومية للمتعلم.

٤. الأنشطة التعليمية التربوية

المعلم قادر على وضع وتنفيذ خطة الدرس التربوية الكاملة. المعلم قادر على عمل أنشطة التعلم وفقا لاحتياجات المتعلم. المعلم قادر على وضع واستخدام أنواع المواد التعليمية والمصادر التعلم وفقا لشخصية المتعلم إن كان المناسب، فالمعلم يستفيد التكنولوجيا الاستعلامات الاتصالية لأهمية التعلم:

أ. المعلم يقوم بأنشطة التعلم وفقا للخطة التي قد وضعت بشكل كامل وتنفيذ الأنشطة يشير إلى أن المعلم يعرف عن أهدافه.

- ب. المعلم يقوم بأنشطة التعلم التي تهدف إلى مساعدة عملية التعلم للطلاب، وليس للاختبار حتى جعل المتعلم يشعر بالإجهاض.
- ج. المعلم يتصل بالمعلومات الجديدة (مثل المواد الإضافية) وفقا بمستويات القدرة والسن المتعلم.
- د. المعلم يعالج الأخطاء التي ارتكبت من قبل الطلاب ومراحل عملية التعلم، وليس مجرد الأخطاء التي يجب تصحيحها. مثل: مع معرفة الطلاب الآخرين أولاً الموافق وغير الموافق عن الأجوبة قبل شرح حول الأجوبة الصحيحة.
- هـ. المعلم يقوم بأنشطة التعلم وفقا لضمن المنهاج وربطتها مع سياق الحياة اليومية للطلاب.
- و. المعلم يقوم بأنشطة التعلم بأنواع مختلفة مع زمن لأنشطة التعلم وفقا لمستويات السن والقدرة على التعلم والاحتفاظ انتباه المتعلم.
- ز. المعلم يدبر الفصول على نحو فعال دون أي هيمن أو مشغول مع أنشطته الخاصة به بحيث يمكن استخدامها بصورة منتجة.
- ح. المدرسين إدارة الفصل على نحو فعال دون أن يطغى أو مشغول مع الأنشطة الخاصة بهم بحيث يمكن للمشاركين أن تستخدم في كل وقت مثمر.
- ط. المعلم قادر على السمعيات والبصريات لزيادة حوافز التعلم للطلاب في تحقيق أهداف التعلم. وتوفير أنشطة التعلم التي وضعت مع أحول الفصول.
- ي. المعلم يعطي فرصة كثيرة إلى الطلاب للسؤال، والتطبيق، والتفاعل مع الطلاب الآخرين.

ك. المعلم ينظم أنشطة التعلم بشكل منتظم لمساعدة عملية التعلم للطلاب.
على سبيل المثال: المعلم يضيف المعلومات الجديدة بعد أن تم تقييم فهم الطلاب للمواد السابقة.

ل. المعلم يستخدم الوسائل التعليمية، أو ما يسمى السمعيات البصريات (بما في ذلك الحاسوب الآلي) لزيادة الحافز لدى المتعلم في تحقيق الأهداف التعليمية.

هـ. تطوير إمكانات المتعلم

المعلم قادر على تحليل الكفاءات التعليمية كل طالب وتحديد على تطوير إمكانات المتعلم من خلال برامج التعلم التي تدعم الطلاب لتحقيق الإمكانيات الأكاديمية، والشخصيات، وأنشطته حتى يتثبت الدليل الصريح أن الطلاب يحققون إمكاناتهم:

أ. المعلم يحلل نتائج التعلم القائم على أي شكل من أشكال التقييم كل طالب لمعرفة مستوى التقدم لكل منهم.

ب. المعلم يصمم وينفذ أنشطة التعلم التي تشجع الطلاب للتعلم وفقاً لمهارات وأنماط التعلم لكل

ج. المعلم يصمم وينفذ أنشطة التعلم لإظهار طاقة الإبداعية والقدرة على التفكير النقدي للطلاب.

د. المعلم بشكل فعال يساعد الطلاب في عملية التعلم و يعطي الانتباه إلى كل فرد.

هـ. المعلم يحدد بصحيح حول الموهبة، والرغبة، والإمكانات، ومشاكل التعلم كل طالب.

و. المعلم يعطي فرصة التعلم إلى الطلاب وفقا لطرق تعلمهم لكل

ز. المعلم يركز ملاحظته على التفاعل مع الطلاب ويشجعهم لفهم واستخدام المعلومات التي أقيمت.

٦. التواصل مع الطلاب

المعلم قادر على التواصل بشكل فعال، و تعاطف، وخلق حسن مع الطلاب والمتحمس، وإيجابي. المعلم قادر على إعطاء استجابة كاملة وذات الصلة لتعليقات أو أسئلة الطلاب.

أ. المعلم يستخدم أسئلة لتحديد الفهم والحفاظ على مشاركة الطلاب بما في ذلك توفير أسئلة مفتوحة تتطلب من المتعلمين إجابة بأفكارهم ومعرفتهم.

ب. المعلم يلاحظ ويستمع لجميع الأسئلة والردود من المتعلمين، دون مقاطعة إلا عند الضرورة لمساعدة أو توضيح الأسئلة أو الردود.

ج. المعلم يجب أسئلة من الطلاب بتمام، وصحيح، وحديث وفقا لأغراض التعلم ومحتوى المناهج دون إذلال.

د. المعلم يعرض أنشطة التعلم التي يمكن أن تعزز التعاون الجيد بين الطلاب.

هـ. المعلم يسمع ويلاحظ جميع أجوبة الطلاب الصحيحة أو خاطئة لقياس مستوى فهم الطلاب.

و. المعلم يلاحظ ويراعي أسئلة الطلاب ويجب بشكل كامل وذات الصلة لإزالة ارتباك المتعلمين.

٧. التقدير والتقييم

المعلم قادر على تنفيذ عملية التقييم ونتيجة التعلم المستمر. المعلم قام بالتقييم وعملية فعالية ونتائج التعلم، واستخدام المعلومات نتائج التقييم والتقدير لتصميم البرنامج العلاجية والتخصيصة. المعلم قادر على استخدام نتائج تحليل النتيجة في عملية تعلمه:

أ. المعلم يضع أدوات التقييم وفقا لأهداف التعلم لتحقيق الكفاءات المحددة كما هو مكتوب في الخطط التعلم والتعليم.

ب. المعلم يقوم بالتقييم مع أنواع التقنيات وأنواع التقييم، سوى التقييم الرسمي الذي أجري في المدرسة وإعلان النتائج والآثار المترتبة على الطلاب عن مستوى فهم المواد التي كانت تدرس.

ج. المعلم يحلل التقييم لتحديد الموضوع أو الكفاءات الأساسية الصعبة حتى تعرف القوة والضعف لكل متعلم حاجة العلاج والتخصيب.

د. المعلم يستفيد المدخلات من المتعلمين، وإنعكاسها لزيادة التعلم، ويمكن إثبات ذلك من خلال السجلات، والمجلات التعليمية، وتصميم التعلم، والمواد الإضافية، هلم جرا.

هـ. يستفيد المعلم نتائج التقييم كمادة وضع تصميم التعلم التي ستقام بها التالية.^{١٦}

٤. تنظيم الأفكار

نجاح المعلم يمكن ملاحظة عندما يستطيع الطلاب الحصول على المواد التي نقلها المعلم وكذلك من خلال يمكن أن تطبيق المهارات الكتابة.

في تنفيذ تعليم والتعلم في المدرسة, المعلمين هي عامل مهم لأن المعلم تدويرا مهما في تحديد نجاح الطلاب. ولذلك، الكفاءة أو قدرة المعلمين على فهم الموضوعات التي سوف تدرس أمر ضروري . لأنه، في الأساس بعض المعلمين ما زالت نقص في التحضير لتعليم خاصة على المادة المراد تدريسها.

الكفاءات المعلم التي يمتلكها سيتم تقييم من قبل الطلاب .هذا التقييم هو المعروف بالإدراك. في القدرات المعلم درجة عالية من الكفاءة سيؤدي مدرسة لرؤية نجاح والتقدم والذي بدوره سيخلق جودة التعليم.

٥. تقديم الفروض

وبناء على الدراسات النظرية و التنظيم الأفكار، ثم نقتح أن الفرضية البحثية التالية :
العلاقة بين إدراك الطلاب بالكفاءة التعليمية لدى المدرّسين و مهارة الكتابة اللغة العربية لدى الطلاب في المدرسة الثانوية الإسلامية الحكومية ٣ جاكرتا الشرقية.

^{١٦}كفاءات التعليمية والتعليم الوطنية. وزارة عامة لتحسين النوعية التعليمية والموظفين. ٢٠١٠. المبادئ التوجيهات لتقييم أداء المعلم (PK Guru) جاكرتا: ([www. Bermutuprofesi.org](http://www.Bermutuprofesi.org)) (الدخول في التاريخ ٢٢ سبتمبر ٢٠١٢ الساعة ١٥.٠٠

الباب الثالث

منهج البحث

أ. أهداف البحث

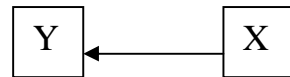
الهدف من هذا البحث هو الحصول على البيانات بنسبة العلاقة بين إدراك الطلاب بالكفاءة التعليمية لدى المدرّسين و مهارة الكتابة اللغة العربية لدى الطلاب في الصف الثاني من المدرسة الثانوية الإسلامية الحكومية ٣ جاكرتا الشرقية.

ب. مكان البحث وموعده

لقد أجري هذا البحث في المدرسة الثانوية الإسلامية الحكومية ٣ جاكرتا الشرقية الذي يحتوي على مادة اللغة العرابية. ويتم هذا البحث في الصف الثاني العالية في الفترة ما بين شهر أغسطس حتى شهر ديسمبر ٢٠١٢ م.

ج. طريقة البحث

طريقة البحث المستخدمة في هذا البحث هي طريقة العلاقة الارتباطية بين متغيرين، هما المتغير المستقل (X) وهو المتغير التابع (Y). ومتغير X هو إدراك الطلاب بالكفاءة التعليمية و متغير Y هو مهارة الكتابة.



الإيضاح :

X : إدراك الطلاب بالكفاءة التعليمية لدى المدرسين

Y : مهارة الكتابة

← : العلاقة

د. مجتمع الأصلي وطريقة كسب العينة

مجتمع البحث هو جميع طلاب في الصف الثاني في المدرسة الثانوية الإسلامية الحكومية ٣ جاكرتا الشرقية. وأما عيناته فهي طلاب في الفصل الثاني من المدرسة الثانوية و يبلغ عددها ٣٠ طلاب. و تقوم الباحثة بأسلوب جمع العينة بالطريقة العشوائية.

هـ. أسلوب جمع البيانات

والبيانات المأخوذة في هذا البحث هما : البيانات في إدراك الطلاب بالكفاءة التعليمية لدى المدرسين والبيانات في مفهوم مهارة الكتابة. والأداة المستخدمة في جميع البيانات في هذا البحث هو الاستطلاع والاختبار. ويستخدم الاستطلاع لجميع بيانات الإدراك الطلاب بالكفاءة التعليمية لدى المدرسين، وأما الاختبار فيستخدم لجميع بيانات مهارة الكتابة لدى الطلاب.

و. نبذة الأداة

الأداة المستخدمة في هذا البحث هي الاستطلاع إدراك الطلاب بالكفاءة التعليمية لدى المدرسين واختبار مفهوم الكتابة اللغة العربية. وتلك الاختبارات موضوعية، وعلى

شكل اختبار متعدد بطريقة اختبار واحد من إمكان الجواب الصحيح عن طريق ملء الجواب الصحيح.

ح. أداة البحث

١. المتغير التابع (مهارات الكتابة)

أ) التعريف الفهمي

مفهوم المهارات الكتابة هي إيصال الفكرة، والشعور، أو النظر من خلال الكتابة. يجب أن تكون الأفكار الموصلة إلى الغير الناس تعبيرها بكلمات التي تدعم المعنى لمقتضى الأغراض. العبارات التي لا بد ترتيبها بشكل منتظم في الجمل والعبارات حتى يتمكن الناس من فهم المراد.

ب) التعريف الإجرائي

البحوث المعاصرة، الكتابة يشدد على ضرورة لتحديد العوامل التي الانسجام بين مهارات الكتابة من طرق القراءة، لأن القراءة تساعد على تحسين القدرة على فهم ما نكتب.

ج) أداة البحث

جمع البيانات عن مهارة فهم الكتابة باستخدام الآلة الاختبارية. وشكل هذا الاختبار المستخدم هو إملاء الفراغ. وشكل اختبار إملاء الفراغ باختيار الكلمات المناسبة لإملاء الفراغ. وشكل هذا الاختبار كالتالي:

الأداة المستخدمة هي إختبار مفهوم الكتابة الصامتة الفاحصة اللغة العربية. هذا الإختبار موضوعي بلغ إلى ٣٠ سؤالاً المأخوذة من كلمتين في اللغة العربية، وهما على شكل إملاء الفراغ متعدد عن طريق إختيار واحد من إمكان الجواب الصحيح. الجوانب التي أختبرت هي:

(د) نبذة الإختبار

اعتمادا على التعريف الفهمي والإجرائي المطروحين السابقين فيتضح لنا أن نعطي نبذة اختبار مهارة فهم الكتابة. وهذه النبذة تشمل على نتيجة مهارة فهم الكتابة ورقم الأنماط عن البيان لتعبر النتائج المحسوبة. والجدول التي يستدل عن النبذة

الرقم	إملاء الفراغ	الروضة	المجموعة
١	ماضى	١٠ , ٩ , ٨ , ٧ , ٦ , ٥ , ٤ , ٣ , ٢ , ١	١٠
٢	مضارع	١٠ , ٩ , ٨ , ٧ , ٦ , ٥ , ٤ , ٣ , ٢ , ١	١٠
٣	أمر	١٠ , ٩ , ٨ , ٧ , ٦ , ٥ , ٤ , ٣ , ٢ , ١	١٠
٣٠	الجملة		

٢. المتغير المستقل (إدراك الطلاب بالكفاءة التعليمية لدى المدرسين)

(أ) التعريف الفهمي

الإدراك يحدث عندما يتلقى الشخص المحثير من الخارج الذي قبض عليه الأعضاء المساعدة ثم دخل إلى الدماغ. ووقع فيه عملية التفكير التي في النهاية تتحقق في الفهم. هذا

الفهم على الأقل يقال الإدراك أو الإدراك. وكفاءة التعليمية هي الكفاءة الخاصة التي تميز بين المعلم مع مهنة أخرى وسوف تحدد مستوى نجاح عملية التعلم للمتعلم.

ب) التعريف الإجرائي

الكفاءة هي القدرة الكافية أو المعارف المملوكة أو المهارات التي يجب على كل شخص القيام بهذه العمل الجليل للحصول على نتائج جيدة. القدرة المملوكة لدى الشخص سيكون وسيلة له للقيام بالأعمال المطلوبة وتسهيله على القيام بها.

ج) أداة البحث

تجمع البيانات عنالاستطلاع إدراك الطلاب بالكفاءة التعليمية لدي المدرسين باستخدام آلة مايسمي بالاستبيان. والاستطلاع المستخدم بكونها الرقمية التي تستعمل عن خمس طرائق في إجابتها، وهي (أ) موافق جدا، (ب) موافق، (ج)، (د) غير موافق، (هـ) غير موافق جدا. وللتحليل عن نتائج الاستطلاع فالباحثة تقوم بالحساب عن التعبير، إما يكون التعبير إيجابيا أو سلبيا.

النتيجة		الأجوبة
سلبية	إيجابي	

١	٥	موافق جدا
٢	٤	موافق
٣	٣	متحير (حيرة)
٤	٢	غير موافق
٥	١	غير موافق جدا
١٤	١٤	الجملة

(د) نبذة الاختبار

اعتماد على التعريف المفاهيمي والعملى المطروحى السابقة فيتضع لنا أن نبذة استطلاع إدراك الطلاب بالكفاءة التعليمية لدى المدرسين. وهذه النبذة تشمل على نتيجة تحقيق الذات ورقم أنماط عن البيان لتعبير النتائج المحسوبة. والتالى الجدول الذى يستدل عن النبذة.

الرقم	المادة	الروضة	المجموعة
١	إتقان خصائص المتعلمين	١٨ , ١١,٥	

٢	إتقان نظريات التعلم ومبادئ التعلم التي تربى	٣,٧,٣٠,١٢,١٣, ٢٧
٣	تطوير المناهج الدراسية	١,٨,١٩, ٢٥,٢٩
٤	الأنشطة التعليمية التربوية	٢,٩,١٥,١٤,٢٠
٥	تطوير إمكانات المتعلم	١٠,١٧,٢٨,٤
٦	التواصل مع الطلاب	١٦,٢١,٢٢
٧	التقدير والتقييم	١٢,٢٣,٢٦,٢٤
٣٠	الجملة	

هـ) تجربة الأداة

ترتيب عملية نمو الآلة لإدراك الطلاب بالكفاءة التعليمية لدي المدرسين بشكلها السؤالية التي تبلغ عددها ٣٠ سؤالاً الموجه إلى الدلائل السابقة. ثم تجرب الآلة إلى ٢٥ تلميذة. ويعقد العملية الحاسوبية بتحليل البيانات عن نتيجة تجريب الآلة باستخدام تدريب صحة السؤال برمزها لتعدد العلاقة بين نتيجة في كل سؤالها ونتيجة جميع سؤالها. وحدود أقلية البيان المقبوية.

وإذا كان الحساب أكبر من المتغير ($T_{hitung} > T_{tabel}$) فيعتبر السؤال أنه صحيح. لكن

($T_{hitung} < T_{tabel}$) فإنه غير صحيحة وذلك السؤال غير مستعمل.

واعتمادا على تدريب صحيحة الأسئلة السابقة نظرا إلى تحليلها فإن السؤال الذي يدل على أنّها صحيحة توجد ٣٠ سؤالا، وسؤال غير صحيح أو غير مستعمل يبلغ عددها ٥ أسئلة.

تعدد المناسبة الموجه إلى السؤال الصحيح باستعمال الرمز Alfa Cronbach المحصول من رقمها المناسب يبلق إلى ٨٢,٠. واعتمادا على هذا ممكن اقتصار أن آلة بحث الرأى بما يتعلق عن تحقيق الذات. لذلك يستخدم السؤال الذي يبلغ عدده ٢٥ سؤالا كأخر الآلة لتحسيب تحقيق الذات.

٣. أسلوب تحليل البيانات

أسلوب تحليل البيانات بشكل عام نوعان هما : الإحصاء الوصفي، الإحصاء الإختبار الفروض. الإحصاء الوصفي يحتوي على قيمة معدّل (\bar{X})، والمتوسط (Me)، والمنوال (Mo). إما الإحصاء الإختبار الفروض يحتوي على إختبار معاني الأرتداد، وإختبار الإرتداد المستقيمي، وحساب معامل العلاقة، وأختار معاني معامل العلاقة (أختبار)، وحساب معامل

وتختار الباحثة أسلوب تحليل البيانات باختبار الإرتداد والإرتباط بالخطوات التالية:

$$١. رموز الإختبار الإرتداد : \hat{Y} = a + bX$$

وقد حصل هذا الإختبار باستعمل الرموز التالية :

$$\hat{Y} = a + bX$$

حيث نتيجة a و b تستطيع أن تحاسبها بالرموز التالية:

$$b = \frac{n \sum XY - (\sum X)(\sum Y)}{n \sum X^2 - (\sum X)^2}$$

$$a = Y - bx$$

٢. إختبار الشروط التحليلية

أ. وتقويم الباحثة باختبار طبيعية البيانات للحصول على اصلاح الغلاط الإرتداد Y و X صحة أم لا، فتقام اختبار على اصلاح الغلاط الإرتداد Y و X باستخدام liliefors للنتيجة الخطير $\alpha = 0.05$.

الفرضية :

$H_0 =$ اصلاح حال الغلط الإرتداد Y و X هو غير هو صحة

$H_a =$ اصلاح حال الغلط الإرتداد Y و X صحة

طبيعة الإختبار :

مقبول H_0 إذا كان $(L_{hitung} < L_{tabel})$ هو طبيعي

مرضوض H_0 إذا كان $(L_{hitung} > L_{tabel})$ هو غير طبيعي

ب. إختبار التجانس

خطوات اختبار التجانس كما يالي :

- اجتلاف انضمام المعينة بالرموز كالتالي :

$$s^2_{gab} = \frac{\sum (n_i - 1) s_i^2}{\sum (n_i - 1)}$$

- ثمن الوحدة B بالرموز كالتالي :

$$B = (\log s_{gab}^2) \sum (n_i - 1)$$

• اختبار Bartlett بإحصاء الاختبار X^2 بالرموز كالتالي:

$$\chi^2 = (\ln 10) \{B - \sum (n_i - 1) \log s_i^2\}$$

شروط إختبار التّجانس :

إذا كان χ^2 بحساب χ^2 جدول وهو البيانات لدت اختلاف الذي التّجانس

٣. إختبار الفرضة

أ. إختبار الإرتداد المستقيمي

يستخدم هذا الاختبار للحصول على تساوء الإرتداد المحصول شكله مستقيم أو غير

مستقيم. بفرضية الإحصاء:

$$H_0 : \hat{Y} = \alpha + \beta X$$

$$H_a : \hat{Y} \neq \alpha + \beta X$$

شروط إختبار الإرتداد المستقيم هي :

معروض H_0 إذا كان $(F_{hitung} > F_{tabel})$ هذا يعني الإرتداد غير مستقيم

مقبول H_0 إذا كان $(F_{hitung} < F_{tabel})$ هذا يعني الإرتداد مستقيم

ويعيّن تساوء الإرتداد مستقيم إذا كان يقبل الإرتداد H_0 .

ب. إختبار معاني الإرتداد

يستخدم هذا الاختبار للحصول على تساوء الإرتداد المحصولة ذو المعنى أم لا بالشروط ($F_{hitung} > F_{tabel}$) بفرضية الإحصاء:

$$H_0 = \leq \beta \cdot$$

$$H_a = \geq \beta \cdot$$

شروط إختبار معاني الإرتداد هي :

مرفوض H_0 إذا كان ($F_{hitung} > F_{tabel}$) هذا يعني أن الإرتداد ذو المعنى

مقبول H_0 إذا كان ($F_{hitung} < F_{tabel}$) هذا يعني أن الإرتداد ليس ذو المعنى

وتعيّن هذا الإرتداد ذو المعنى إذا معروض H_0 .

ج. حساب معامل العلاقة

يحسب معامل العلاقة (r_{xy}) من فيرسون Pearson بالرموز التالي:

$$r_{xy} = \frac{\sum XY}{\sqrt{(\sum x^2)(\sum y^2)}}$$

درجة إرتباط العلاقة = r_{xy}

مجموع العدد في البيانات $\sum x = X$

مجموع العدد في البيانات $\sum y = Y$

الإيضاح :

يستخدم حساب معامل العلاقة للحصول على درجة إرتباط العلاقة بين متغير Y و X .

د. إختبار معاني معامل العلاقة (إختبار)

لمعرفة النتيجة الخطيرة من معامل العلاقة فيستخدم إختبار بالرموز التالية :

$$t = \frac{r \sqrt{n - 2}}{\sqrt{1 - r^2}} t_{hitung}$$

الإيضاح :

نتيجة الخطيرة من معامل العلاقة = t_{hitung}

معامل العلاقة = r

جميع البيانات = n

فرضية الإحصاء:

$$H_0 = p < 0$$

$$H_0 \neq p > 0$$

شروط الإختبار :

مرفوض H_0 إذا كان $(t_{hitung} > t_{tabel})$ هذا يعني معامل العلاقة ذو المعنى. مقبول H_0 إذا

كان $(t_{hitung} < t_{tabel})$ هذا يعني معامل العلاقة ليس له المعنى وهذا يعقد في نتيجة الخطيرة (α)

= 0,05 ، بدرجة الحر $(dk) = n - 2$. إذا كان معروض H_0 ، هذا يعني معامل العلاقة ذو المعنى،

من هذا فتلخص الباحثة أن متغير X ومتغير Y توجد علاقة إيجابية.

و. حساب معامل (Determinasi)

ويعد قيام بحساب معامل (Determinasi) هو الحصول على درجة الإختلاف من

متغير Y التي تعينها متغير X . ورموز من معامل (Determinasi) هي:

$$KD = R_{xy}^2$$

معامل (Determinasi) $KD =$

معامل العلاقة (Koefisien Korelasi) $r_{xy}^{17} =$

الباب الرابع

نتيجة البحث

¹⁷ Sudjana. 2001. *Metode Statistik*. Bandung: PT. Tarsito Bandung

أ - وصف البيانات

يهدف وصف البيانات في هذا البحث إلى وصف عن توزيع البيانات. نتيجة في هذا البحث هي نتيجة التي تم حسابها من بيانات الأصلية باستخدام الإحصاء يعني نتيجة معدل المكتسبات والإختلاف ومعيار الإنحراف ومنوال والوسيط.

واعتمادا على المتغير المحلل فإن وصف البيانات تنقسم إلى قسمين وهي مفهوم الكتابة (٧) و إدراك الطلاب بالكفاءة التعليمية لدى المدرسين(X). فالبيانات هي نتيجة كمية إلى جواب المستجيب للأسئلة المنتشرة وشرحها كالتالي :

(١) مفهوم الكتابة

بيانات مفهوم مهارة الكتابة من طلاب الصف الثاني محصلة من الاختبارية عددها ٢٥ سؤالا ويبلغ عدد المجيبين ٣٠ طالبا. واعتمادا على الحساب فإن الباحثة تحصل على النتيجة الأدنى = ٣٧، والنتيجة الأعلى = ٧٢، ومعدل المكتسبات = ٥٩,٨٣ والإختلاف = ٨٥,٧٩٩ ومعيار الإنحراف = ٨,٩٦ ومنوال = ٦٢ والوسيط = ٦٢,٠٠. وقد تم توزيع التردد عن مفهوم مهارة الكتابة المرسم بالجدول التالي

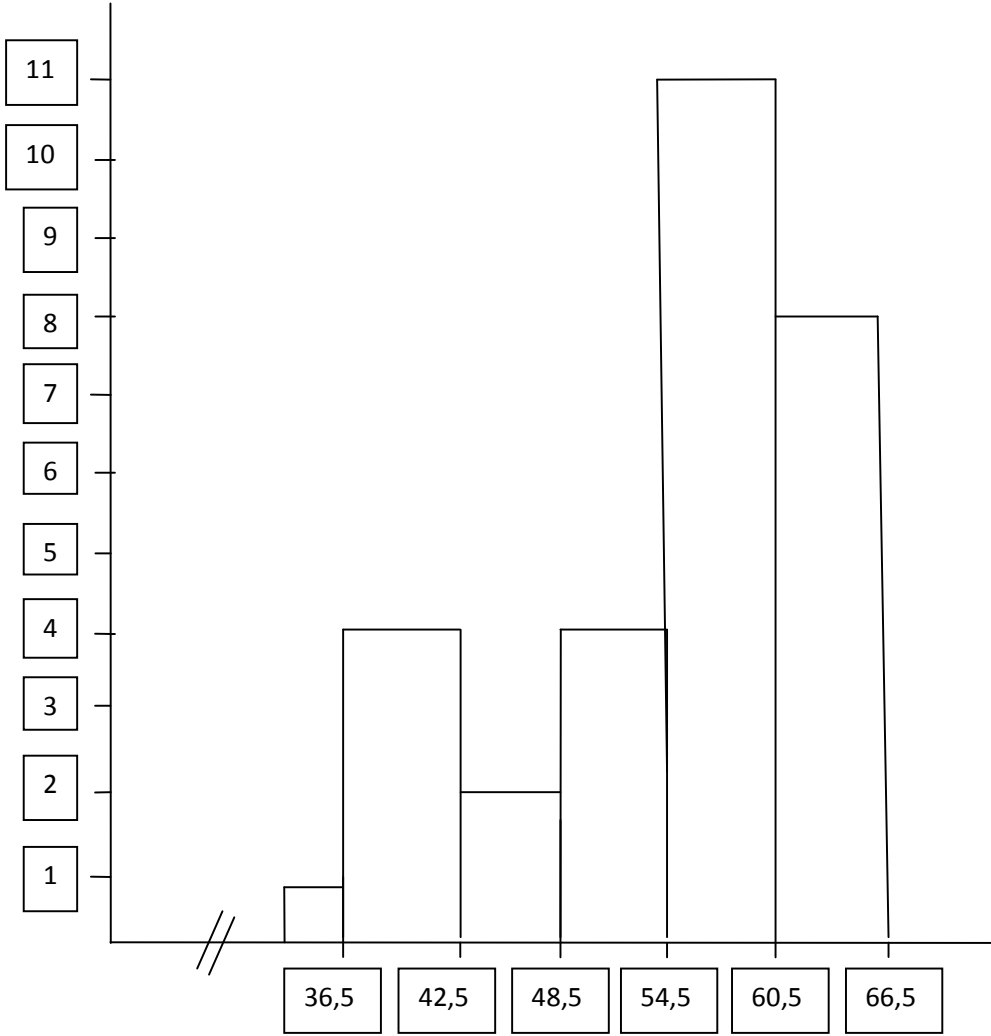
جدول توزيع التردد

مفهوم الكتابة (متغير Y)

التردد النسبي %	التردد المقيد	مد الفصل	الرقم
٣.٣٣	١	٣٧-٤٢	١
١٦.٦٦	٤	٣٨-٤٨	٢
٢٣.٣٣	٢	٥٤-٤٩	٣
٤٦.٦٦	٤	٥٥-٦٠	٤
٨٣.٣٣	١١	٦١-٦٦	٥
١٠٠	٨	٦٧-٧٢	٦
١٠٠	٣٠		الجملة

واعتمادا على الرسم السابقة، ظهرت أن تردد الفصل الأعلى هو ١١، ويقع في مدّ الفصل الثاني يعني بين ٦١-٦٦ بتردد النسبة %٣٦.٦٧. وتردد الفصل الأدنى هو ١، ويقع في مدّ الفصل الأول يعني بين ٣٧-٤٢ بتردد النسبة %٣.٣٣. ورسمهستكرام التالي:

رسم هستكرام (مهارة الكتابة)



٢) إدراك الطلاب بالكفاءة التعليمية لدى المدرسين

بيانات سيطرة المفردات من الطلاب في الصف الثاني محسولة من الاختبارية وعددها ٢٥ سؤالاً ويبلغ عدد الجيبين ٣٠ طالبا. واعتمادا على الحساب فإن الباحثة تحصل على النتيجة الأدنى = ٣٧، والنتيجة الأعلى = ٩٦، ومعدل المكتسبات = ٧٢,٣٠ عوالإختلاف =

٢٢٦,٤٢٤ ومعيار الإنحراف = ١٠,٣٦ ومنوال = ٧٣ والوسيط = ٧٣,٠٠. وقد تمّ توزيع التردد عن سيطرة المفردات المرسم بالجدول التالي:

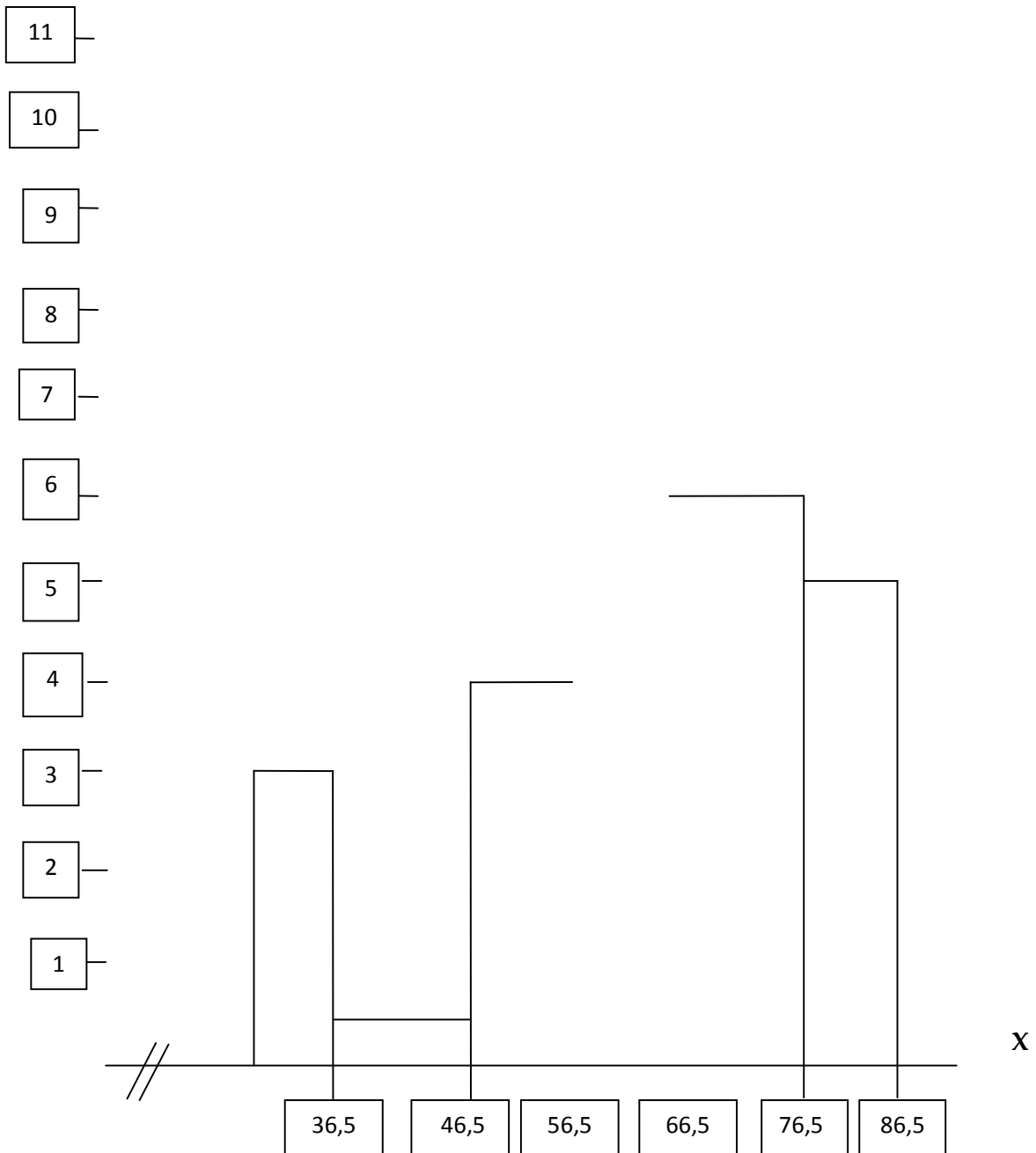
جدول توزيع التردد

إدراك الطلاب بالكفاءة التعليمية لدى المدرسين (متغير X)

الرقم	مد الفصل	التردد المقيّد	التردد النسبي %	التردد الشامل %
١	٣٧-٤٦	٣	٦.٦٧%	٦.٦٧
٢	٤٧-٥٦	٠	٣.٣٣%	١٠
٣	٥٧-٦٦	٤	١٣.٣٣%	٢٣.٣٣
٤	٦٧-٧٦	١٢	٣٦.٦٧%	٦٠
٥	٧٧-٨٦	٦	١٦.٦٧%	٧٦.٦٧
٦	٨٧-٩٦	٥	٢٣.٣٣%	١٠٠
الجملة		٣٠	١٠٠	

واعتمادا على البيانات السابقة، ظهرت أن تردد الفصل الأعلى هو ١٢، ويقع في مدّ الفصل الثاني يعني بين ٦٧-٧٦ بتردد النسبة % ٣٦.٦٧. وتردد الفصل الأدنى هو ٣، ويقع في مدّ الفصل الخامس يعني بين ٣٧-٤٦ بتردد النسبة % ٦.٦٧. ورسمهستكرام التالي

رسم هستكرام (إدراك الطلاب بالكفاءة التعليمية لدى المدرسين)



ب - اختبار شروط التحليل

(١) اختبار الطبيعي متغير Y و X

ويعقد الاختبار الطبيعي ليختبر البيانات من المتغير التابع (Y) والمتغير المستقل (X) هي طبيعة أم لا. والاختبار الطبيعي للبيانات من المتغير التابع (Y) والمتغير المستقل (X) يعقد باختبار ليليفرس (Liliefors) في النتيجة الخطيرة $\alpha = 0,05$ للموضوع يعنى ٣٠ مستجيبا، بشروط الاختبار الطبيعي إذا حساب L جدول L وبالعكس فالغلط الإرتدادى ليس طبيعيا.

من نتائج اختبار ليليفرس (Liliefors) من بيانات المتغيرين، المتغير التابع (Y) حساب = $0,171 > L$ جدول = $0,187$ فتستطيع الباحثة أن تلخص أن البيانات من المتغير التابع (Y) والمتغير المستقل (X) هي طبيعة أو ذو معنى، هذا يعنى يستطيع هذا البحث أن يستمر باختبار الفرضية. (عملية الحساب في الملحق).

(٢) اختبار التجانس متغير Y على X

ومن جدول χ^2 في النتيجة الخطيرة $0,05$ و $dk = 17$ لمحصل $\chi^2 = 27,09$ وفي النتيجة الخطيرة $0,01$ المحصول $\chi^2 = 33,41 = 2,79 \cdot \chi^2$ حساب $\chi^2 = 27,09$ جدول χ^2 مقبول H_0 .

فتستنبط الباحثة أن مجموع Y و X يدل على إختلاف التجانس (عملية الحاسب في الملحق).

ج- اختبار فرضية البحث

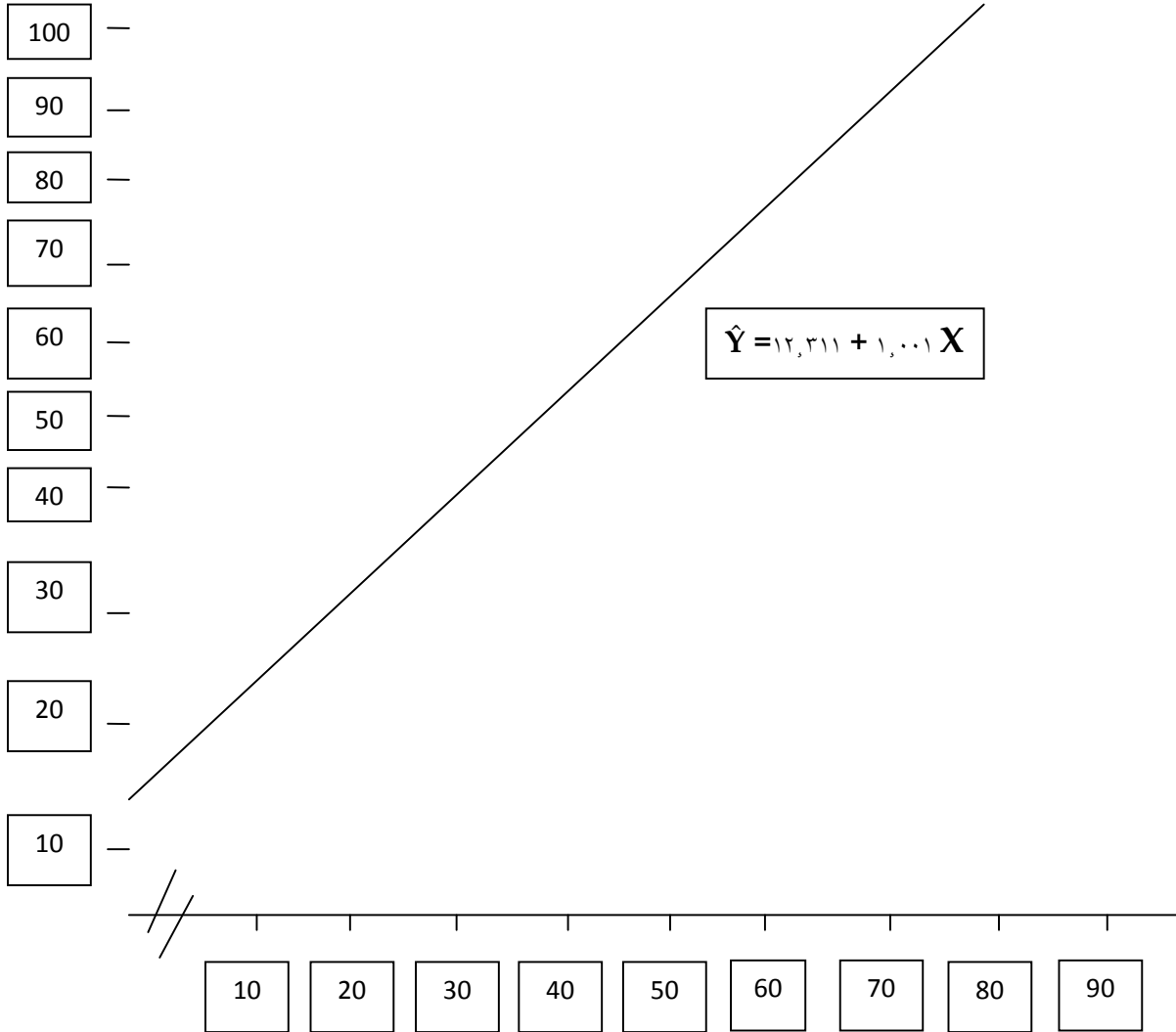
فرضية البحث هي "توجد العلاقة بين إدراك الطلاب بالكفاءة التعليمية لدى المدرّسين بمفهوم مهارة الكتابة لدى الطلاب". وبعبارة أخرى تظن الباحثة أنه إذا كان إدراك الطلاب بالكفاءة التعليمية لدى المدرسين مرتقية فكانت مفهوم مهارة الكتابة مرتقية أيضا، وبالعكس إذا كان إدراك الطلاب بالكفاءة التعليمية لدى المدرسين منخفض فكانت مفهوم مهارة الكتابة منخفضة أيضا.

تحليل الإرتدادي المستقيم على متغيرين البحث بين إدراك الطلاب بالكفاءة التعليمية لدى المدرسين و مفهوم مهارة الكتابة تنتج معامل الإرتدادي $12,311$ والقيمة الثابتة $1,001$. لذلك شكل العلاقة بين إدراك الطلاب بالكفاءة التعليمية لدى المدرسين و مفهوم الكتابة لديها مساواة الإرتدادي المستقيم التالي:

$\hat{Y} = 12,311 + 1,001X$. وتعيين هذا مساواة الإرتدادي المستقيم أنه إذا كانت القيمة ترتقي درجة واحدة من إدراك الطلاب بالكفاءة التعليمية لدى المدرسين فتسبب إرتقاء مفهوم الكتابة $12,311$ في القيمة الثابتة $1,001$.

وقد وصف هذا مساواة الإرتدادي المستقيم $\hat{Y} = 12,311 + 1,001X$ التالي:

$$\hat{Y} = 12,311 + 1,001 X$$



وبعد ذلك، تقوم الباحثة باختبار النتيجة الخطيرة مساواة الإرتداددي المستقيم إدراك الطلاب بالكفاءة التعليمية لدى المدرسين و مفهوم الكتابة تنتج منه نتائج الحساب كالتالي:

جدول آنافا لاختبار المعانى والاختبار المستقيم الإرتداددي

$$\hat{Y} = 12,311 + 1,001 x$$

مصدر الإختلاف	درجة الحر	جملة المربع	معدّل جملة المربع	حساب F	جدول F	
					$\alpha=0.05$	$\alpha=0.01$
الجملة	30	111960				
ارتدادي (a)	١	٧٨٨٥,٤٥				
ارتدادي (b/a)	١	٤٣٢,٩٣٧	٤٣٢,٩٣٧	19,909**	4,20	7,64
الباقي	28	3583,026	٦,٨٥٣			
المناسب	18	199,057	٨,٨٩٦	2,043 ns	3,44	6,10
اصلاح الغلط	10	97,417	٥,٢٨٢			

ايضاح:

(**) = الإرتدادي ذو المعنى جدا (حساب F = ١٩,٩٠٩ < جدول F = ٤,٢٠)

(ns) = الإرتدادي المستقيم (حساب F = ٢,٠٤٣ > جدول F = ٦,١٠)

في جدول التوزيع F باستخدام (dk) د.ك. المحصى (١) و (dk) د.ك. ذاكر (n-٢) في اختبار الإرتدادي المستقيم في إدراك الطلاب بالكفاءة التعليمية لدى المدرّسين $\alpha = 0,05$ يحصل على F حساب = ٢,٠٤٣ < F جدول = ٤,٢٠ وهذا بمعنى أن مساواة الإرتدادي هي المستقيم . واختبار المعاني الإرتدادي إدراك الطلاب بالكفاءة التعليمية لدى المدرّسين $\alpha = 0,05$ يحصل على F حساب = ٢,٠٤٣ < F جدول = ٦,١٠ وهذا بمعنى أن مساواة الإرتدادي هو ذو المعنى.

وجداول التوزيع لحساب المستقيم باستخدام (dk) د.ك. المحص (k-2) و (dk) د.ك. ذاكر (n-k) في النتيجة الخطيرة $\alpha = 0,01$ فقد حصل منه حساب $F = 19,909$ وجدول $F = 4,20$ ومن نتائج الاختبار كما تدل في الرسم السابق، أن حساب $F = 19,909 > \text{جدول } F = 4,20$ فالإرتدادي المستقيم.

من نتائج الاختبار كما تدل في الرسم السابق، تخلص الباحثة أن شكل العلاقة بين سيطرة المفردات ومفهوم الكتابة هي المستقيم ذو المعنى.

مساواة الإرتدادي المستقيم $Y = 12,311 + 1,001 X$ وتعيين هذا مساواة الإرتدادي أنه إذا كانت القيمة ترتقي درجة واحدة من إدراك الطلاب بالكفاءة التعليمية لدى المدرسين فتسبب إرتقاء مفهوم الكتابة $1,001$ في القيمة الثابتة $12,311$.

ومن اختبار الفرضية تدل أن إدراك الطلاب بالكفاءة التعليمية لدى المدرسين مفاجأة لدى العلاقة الإيجابية بمفهوم الكتابة. ولكن بناء على التحليل الإحصاء الذي يختبر ذو المعنى العلاقة بالنتيجة الخطيرة $\alpha = 0,01$.

وتحليل معامل العلاقة مفيد لمعرفة ارتباط المعالقة بين متغير Y ومتغير X . ونتائج الحساب من معامل العلاقة بين إدراك الطلاب بالكفاءة التعليمية لدى المدرسين و مفهوم الكتابة تحصل معامل العلاقة $r_{xy} = 0,645$ (عملية الحساب في الملاحق).

بناء على اختبار النتيجة الخطيرة $\alpha = 0,01$ من المعاني المعامل العلاقة بين متغير X على Y فحصل منه مرفوض H_0 إذا كان حساب $t = 5,292 > \text{جدول } t = 1,70$. لذلك فتخلص الباحثة أن

معامل العلاقة $r_{xy} = 0,745$. هذا بمعنى ذو المعنى، يعنى توجد العلاقة الإيجابية بين إدراك الطلاب بالكفاءة التعليمية لدى المدرسين و مهارة الكتابة. ومعامل $0,745 \times 100 = 74,5$ = $r_{xy}KD^2$ (Determinasi). وهذا يعنى أن 96,22% مهارة الكتابة اللغة العربية من الطلاب في الصف الثاني الثانوية الحكومية إدراك الطلاب بالكفاءة التعليمية لدى المدرسين.

د- وصف نتيجة البحث

بناء على اختبار الفرضية التي تقوم به الباحثة توجد العلاقة الإيجابية بين إدراك الطلاب بالكفاءة التعليمية لدى المدرسين و مهارة الكتاب اللغة العربية في الصف الثاني الثانوية الحكومية الإسلامية جاكرتا الشرقية وتدل هذه العلاقة حساب $t = 5,292$ أكبر من جدول $t = 1,70$. وشكل العلاقة بين هذين المتغيرين يعين بمساواة الإرتدادي $x + 1,001$ $\hat{y} = 12,311$ من هذا المساواة تبين أن تغيير الدرجة من إدراك الطلاب بالكفاءة التعليمية لدى المدرسين فتسبب تغيير الدرجة مهارة الكتابة عليهم يعنى $1,001$ في القيمة الثابتة $12,311$.

وقد حصلت من نتائج تحليل العلاقة بين إدراك الطلاب بالكفاءة التعليمية لدى المدرسين ومهارة الكتابة عليهم قيمة معامل العلاقة $r_{xy}^2 = 0,745$ وهذه القيمة تعين الإرتباط بين إدراك الطلاب بالكفاءة التعليمية لدى المدرسين ومهارة الكتابة اللغة العربية عليهم وكانت القيمة إيجابية، يعنى إذا كان إدراك الطلاب بالكفاءة التعليمية لدى المدرسين مرتقية فكانت مهارة الكتابة اللغة العربية عليهم مرتقية أيضا. وبالعكس إذا كان إدراك الطلاب بالكفاءة التعليمية لدى المدرسين منخفضة فكانت مهارة الكتابة اللغة العربية عليهم منخفضة أيضا.

ودرجة أنواع المتغير مهارة الكتابة اللغة العربية تعين بالمتغير إدراك الطلاب بالكفاءة التعليمية لدى المدرسين وعرفت بطريقة تضعي فقيمة معامل العلاقة، ونتيجة منها يعنى ٠,٦٤٥. وفي الإحصاء، تبين أن هذه النتيجة تقدم إلى تعريف مهارة الكتابة اللغة العربية في الصف الثاني من المدرسة الثانوية الإسلامية الحكومية ٣ جاكرتا الشرقية %٤١,٦٠ تعين وعلاقة إدراك الطلاب بالكفاءة التعليمية لدى المدرسين.

هـ- حدود البحث

في هذ المناسبة توجد الباحثة أن نتيجة بحثها أي هناك علاقة إيجابية ومناسبة بين إدراك الطلاب بالكفاءة التعليمية لدى المدرسين ومهارة الكتابة اللغة العربية. وتعرف الباحثة أن في أثناء كتابة بحثها فإنها تواجه بعدة المحدودية، منها :

(١) بعض من الطلاب لا يدقون في إجابة الأسئلة المطروحة في الإختبار كي يسبب كثير إجابة الخاطئة.

(٢) تستخدم الباحثة طريقة العينة فرقة العشوائية البسيطة في جمع البيانات ولذلك ما على طلاب الأخرى فرصة لأن يكون المجتمع في هذا البحث ومن الممكن توجد البيانات الصحيحة عن التأثير إدراك الطلاب بالكفاءة التعليمية لد المدرسين في تعليم الكتابة.

(٣) قلة كفاءة الباحثة في كتابة هذا البحث.

(٤) قلة الفرصة أو الأوقات لأخذ البيانات التي تتعلق بهذا الموضوع.

بناءً على نتائج البحث السابقة التي عبرتها الباحثة أن إدراك الطلاب بالكفاءة التعليمية لدى المدرسين لها العلاقة الإيجابية، وبعبارة أخرى إذا كان إدراك الطلاب بالكفاءة التعليمية لدى المدرسين مرتقية فكانت مهارة الكتابة اللغة العربية مرتقية أيضاً. وبالعكس، إذا كان إدراك الطلاب بالكفاءة التعليمية لدى المدرسين منخفضة فكانت مهارة الكتابة منخفضة أيضاً. ولكن من الممكن، مازالت العوامل الأخرى التي تؤثرها في هذا البحث ولا يكشف عليها فيه. وبجانب ذلك، تستطيع هذه النتائج أن تستعمل كالتنظيم في تعيين ضعف التلاميذ. ولذلك تستطيع إقامة التصحيح في تعليم الكتابة أن تبدأ من الأول في مرحلة المتوسطة لكي يستعد الطلاب أن يقابلوا المواضيع التي يقدم إليها المدرّ

الباب الخامس

الاستنتاج والتّضمين والاقتراحات

أ- الاستنتاجات

وفقا بنتائج البحث السابقة التي تم شرحها في الباب الرابع، وهو نتيجة تساوي الإرتداد $Y = 12,311 + 1,001 X$ ونتيجة معامل العلاقة $r_{xy}^2 = 0,745$ وتحصل الباحثة على t حساب المحصول باختبار t الذي يبلغ عددها ٢٩٢,٥، فالنتيجة هي أكبر من t جدول الذي يبلغ عددها ١,٧٠. فتقدم الباحثة الاستنتاج التالي "توجد العلاقة بين إدراك الطلاب بالكفاءة التعليمية لدى المدرسين و مهارة الكتابة اللغة العربية لدى الطلاب في الصف الثاني من المدرسة الثانوية الإسلامية الحكومية ٣ جاكرتا الشرقية."

ب- التّضمين

وفقا بنتائج البحث السابقة فتقدم الباحثة التّضمين كما يلي: اعتمادا على إدراك الطلاب بالكفاءة التعليمية لدى المدرسين الموجودة التي حصل عليها الطلاب في المدرسة الثانوية الإسلامية الحكومية ٣ جاكرتا الشرقية. العلاقة بين إدراك الطلاب بالكفاءة التعليمية لدى المدرسين و مهارة الكتابة اللغة العربية لدى الطلاب ، فيستطيع المدرّس والطلاب أن يستعملها لتوجيهات إلى تنظيم عملية التّعليم بالمدرسة، هناك تحتاج إلى ترقية عملية التّعليم وخاصة في مادة كتابة. وهذه المعلومات مهمّة جدًا للمدرسة وخاصة لمدرّسي اللغة العربية كي لتسهل الطلاب لفهم هذه المادة كذلك يسهل المدرّسون في تقديمها.

ج- الاقتراحات

استنادا على نتيجة هذا البحث فتقدم الباحثة الاقتراحات التالية:

١. ينبغي على الطلاب أن يكون تعليم اللغة العربية في مركز التدريب للعمال خارج البلاد الأخرى تدريجياً على حسب كفاءة العاملات في استيعاب المفردات و لتمكين العاملات من استخدامها في الإتصال في مجال أعمالهن.
٢. ينبغي على معلم اللغة العربية أن يستخدم الطرق و الوسائل المناسبة في تعليم اللغة العربية للعاملات في هذا المركز.
٣. على الباحثين أن يستفيدو من نتائج هذا البحث في إجراءات البحوث التالية.

المصادر والمراجع

المراجع العربية

الأستاذ حنا دميان, الدكتور هشام نشابة, وغير ذلك. التربية و التعليم. الناشر مكتبة لبنان. ١٩٦٦.

كفاءات التعليمية والتعليم الوطنية. وزارة عامة لتحسين النوعية التعليمية والموظفين. ٢٠١٠.

نفس المرجع، ص. ١٧٦.

الدكتور محمد صالح الشنطي، المرجع السابق، ص. ٢٠٧.

المراجع الإندونيسية

Furqonul Azies dan Chaedar Alwasilah, *Pengajaran Bahasa Komunikatif Teori dan Praktek*, (Bandung : Remaja Rosdakarya, 1996), hal. 130.

<http://bahasa.kompasiana.com/2012/03/25/hakikat-keterampilan-menulis/> (tanggal 17 september 2012 jam 21.45)

<http://www.dikti.go.id/files/atur/UU20-2003Sisdiknas.pdf>

<http://www.psychologymania.com/2011/08/pengertian-persepsi.html>(diakses tanggal 17 september 2012 jam 21.45)

Jejen Musfah, M.A. Peningkatan Kompetensi Guru: Melalui Pelatihan dan Sumber Belajar Teori dan Praktik. Jakarta: Kencana, 2011. PRENADA MEDIA GROUP, h30

Mendikbud Wardiman Djojonegoro. *Banyak guru yang belum menguasai PBM*. Kompas, senin, 2 september 1996.

Sardiman.1990. *Interaksi dan Motivasi Belajar Mengajar*.(Jakarta: Rajawali Press)

Sunudyantoro. *Ada guru yang mendapatkan nilai nol ujian kompetensi*. Tempo interaktif, kamis, 5 januari 2006

Sudjana. 2001.*Metode Statistik*. Bandung: PT. Tarsito Bandung

الملاحق ١

الخطاب النقدي في اختبار إدراك

**ANGKET DALAM RANGKA PENELITIAN
HUBUNGAN ANTARA PERSEPSI SISWA TERHADAP KOMPETENSI
PEDAGOGIK GURU DENGAN KETERAMPILAN MENULIS BAHASA
ARAB SISWA DI MADRASAH ‘ALIYAH NEGERI 3 RAWASARI JAKARTA
TIMUR**



IDENTITAS SISWA

NAMA :
JENIS KELAMIN :
USIA :

**JURUSAN BAHASA DAN SASTRA ARAB
FAKULTAS BAHASA DAN SASTRA
UNIVERSITAS NEGERI JAKARTA
2013**

PENGANTAR

Perihal : Permohonan Pengisian Angket

Lampiran : Satu Berkas

Yth. Siswa

Madrasah 'Aliyah Negeri 3

Di Rawasari

Jakarta Timur

Dengan hormat,

Dalam rangka memenuhi Sebagian Persyaratan untuk Mendapatkan Gelar Sarjana Pendidikan di Universitas Negeri Jakarta maka peneliti meminta kesediaan Mahasiswa/I untuk mengisi angket yang telah disediakan.

Angket tersebut berisi pernyataan-pernyataan terkait hubungan antara persepsi siswa terhadap kompetensi pedagogik guru dengan kemampuan menulis bahasa Arab siswa di Madrasah 'Aliyah Negeri Rawasari Jakarta Timur. Agar data yang diperoleh valid, maka peneliti meminta para siswa untuk memberikan jawaban sesuai dengan kondisi yang dirasakan.

Jawaban yang para siswa berikan sangat berharga bagi peneliti guna kelancaran penelitian. Atas perhatian dan partisipasi yang diberikan diucapkan terima kasih.

Jakarta, Januari 2013

Hormat Saya,

Peneliti

Petunjuk Pengisian:

- a. Mohon ditanggapi pernyataan di bawah ini sesuai dengan keadaan dan perasaan yang anda alami sebenarnya sebagai mahasiswa di perguruan tinggi ini. Ketulusan dan kejujuran anda dalam menanggapi pernyataan-pernyataan di bawah ini akan sangat membantu perguruan tinggi dalam meningkatkan kualitasnya dan menjadi kunci keberhasilan dari penelitian ini. Terima kasih atas partisipasinya.
- b. Angket terdiri dari 30 butir pernyataan
- c. Pengisian angket dilakukan dengan cara memberikan tanda cek list (\checkmark) pada lembar jawaban yang disediakan, dan bilamana Saudara akan mengubah jawaban, lingkarilah jawaban semula dan berilah tanda cek list (\checkmark) pada jawaban yang terakhir.

Contoh :

No.	Pernyataan	SS	S	TT	TS	STS
1.	Merupakan pengalaman yang menyenangkan menjadi mahasiswa diperguruan tinggi ini		\checkmark			

Untuk mengubah jawaban dari **Setuju** menjadi **Tidak Tahu** dapat dilakukan sebagai berikut :

No.	Pernyataan	SS	S	TT	TS	STS
1.	Merupakan pengalaman yang menyenangkan menjadi mahasiswa diperguruan tinggi ini		\checkmark	\checkmark		

No	Kompetensi Pedagogik	Nilai				
		SS	S	TT	TS	STS
1.	Menyampaikan tujuan pembelajaran pada siswa					
2.	Menciptakan suasana kelas yang kondusif					
3.	Menumbuhkan motivasi belajar siswa					
4.	Menggunakan bahasa yang sulit di fahami dalam menyampaikan materi					
5.	Membangkitkan diskusi (interaktif) dalam kelas					
6.	Melibatkan siswa dengan menggunakan pertanyaan yang mengarah pada konsep yang diberikan					
7.	Memberikan masukan pada siswa ketika mengalami kesulitan					
8.	Menggunakan buku panduan (literatur) dalam menyampaikan materi					
9.	Melaksanakan evaluasi pembelajaran dengan cara lisan, tertulis, dan sikap					
10.	Membimbing siswa untuk mengembangkan materi yang sudah diperoleh siswa					
11.	Untuk menambah pemahaman siswa tentang suatu materi pelajaran yang baru disampaikan, guru biasanya memberikan tugas berupa latihan membuat pertanyaan					
12.	Guru tidak pernah menanyakan pelajaran yang telah lalu sebelum memulai materi yang baru.					
13.	Guru belum menguasai materi pelajaran yang akan diajarkan kepada siswa di depan kelas					
14.	Guru mengatur letak duduk siswa agar memudahkan siswa dalam menangkap atau menerima materi yang dijelaskan					
15.	Pada saat menerangkan di depan kelas, guru menggunakan alat peraga, gambar atau media visual					
16.	Guru tidak pernah memberikan kesempatan kepada siswa untuk bertanya apabila ada materi pelajaran yang belum dimengerti					

17.	Guru memberikan hasil ulangan kepada siswa setiap selesai ulangan					
18.	Guru memberikan tugas di dalam kelas dengan cara menugaskan siswa secara bergantian					
19.	Guru menjelaskan materi pelajaran dengan melihat isi buku yang berkaitan dengan materi					
20.	Guru mengkaitkan mata pelajaran yang diajarnya dalam kehidupan sehari-hari.					
21.	Guru berusaha menciptakan suasana belajar yang menarik dan menyenangkan.					
22.	Guru bersikap terbuka terhadap pendapat dan kritik yang diutarakan siswa.					
23.	Setiap selesai satu pokok pembahasan, guru tidak pernah memberikan tugas.					
24.	Sebelum menyampaikan materi pembelajaran selanjutnya, guru memberi post tes kepada para siswa					
25.	Dalam melaksanakan pembelajaran, guru mata pelajaran menyesuaikan dengan kurikulum yang berlaku.					
26.	Guru memberikan perlakuan berbeda terhadap siswa dengan kemampuan rendah dan siswa yang berkemampuan tinggi.					
27.	Guru menyampaikan materi pembelajaran, tidak sesuai dengan kurikulum yang berlaku.					
28.	Guru mengkaitkan teori pelajaran yang diajarnya dalam kehidupan sehari-hari.					
29.	Guru membahas soal-soal yang telah dikerjakan secara bersama.					
30.	Guru menjelaskan kembali materi-materi yang belum dipahami siswa.					

الملاحق

أ. اختر أنسب الكلمات بين القوسين !

(يلعبون, ملابس, النظافة, طيب, كهربائية, يذهب, أشعر, ثلاثة أقراص, غرفة, الأدوية,
يقرأ)

(١) عمي....., هو يعمل في المستشفى كل

يوم

(٢) وصف الطبيب بعض..... وطلب من أن يشتريها في

الصيدلية

(٣) أنا..... بألم خفيف في يدي اليمنى

(٤) تشرب المريضة..... مرة في اليوم

(٥) أمام المدرسة طالبات..... كرة السلة

(٦) يهتم الإسلام ب..... اهتماماً عظيماً

(٧) يجب الطالب أن..... إلى المكتبة

(٨) المدرسة تريد أن..... علينا بعض الدروس

(٩) نغسل..... في غسالات.....

(١٠) أحب أن أقرأ القصة في.....

ب. حول كل جملة آتية باستخدام فعل الأمر كما في المثال!

مثال: طلب المدرس من أحمد أن يذهب إلى المكتبة و يقرأ فيها بعض الكتب

قال المدرس لأحمد: طلب المدرس من أحمد إذهب إلى المكتبة و اقرأ فيها بعض الكتب

- ١) طلب الرجل من ولده أن يتعلم العربية و يتكلم بها كل يوم
- ٢) دعا الشيخ خالد الحاضرين إلى أن يعملوا الصالحات و يجتنبوا السيئات
- ٣) أمر المدرس الطالبة أن تمسح السبورة و تكتب عليها بعض الجمل العربية
- ٤) طلبت أمي مني أن أذاكر الدروس أتناول الفطور
- ٥) دعا الأستاذ خليل الناس أن يطيعوا الرسول و يتخلقوا بأخلاقه
- ٦) طلب الشيخ علي من صديقي أن يتوضأ ثم يؤذن بالناس
- ٧) أيها الطلاب يذهب الآن إلى قاعة الإجتماع!
- ٨) يا أحمد، تقرأ هذا الدرس!
- ٩) ينظر إلى هذه الطريق
- ١٠) يكتب هذا القصة!

Tentukanlah Madhi, Mudhore, Amr

ج

No	مض	مضارع	أمر
١	نظر		أنظر
٢		يقرأ	
٣	ذهب		
٤		يجلس	اجلس
٥			تكلم
٦		يسلم	
٧	أخبر		
٨		يستغفر	استغفر

اكتب		كتب	٩
	يذكر	ذكر	١٠

KUNCI JAWABAN

- ١ . طيب
- ٢ . الأدوية
- ٣ . أشعر
- ٤ . ثلاثة أقراص
- ٥ . يلعبون
- ٦ . النظافة
- ٧ . يذهب
- ٨ . يقرأ
- ٩ . ملابس , كهريشة
- ١٠ . غرفة

KUNCI JAWABAN

- (١) طلب الرجل من ولده تعلم العربية و تكلم بها كل يوم
- (٢) دعا الشيخ خالد الحاضرين إلى أن يعملوا الصالحات و يجتنبوا السيئات
- (٣) أمر المدرس الطالبة امسح السبورة و اكتب عليها بعض الجمل العربية
- (٤) طلبت أمي مني أذكر الدروس تناول الفطور
- (٥) دعا الأستاذ خليل الناس يطيعوا الرسول ويتخلقوا بأخلاقه
- (٦) طلب الشيخ علي من صديقي أن يتوضأ ثم يؤذن بالناس

٧) أيها الطلاب إذهب الآن إلى قاعة الإجتماع!

٨) يا أحمد, إقرأ هذا الدرس!

٩) أنظر إلى هذه الطريق

١٠) أكتب هذا القصة!

KUNCI JAWABAN

No	مض	مضارع	أمر
١	نظر	ينظر	أنظر
٢	قرأ	يقرأ	إقرأ
٣	ذهب	يذهب	إذهب
٤	جلس	يجلس	اجلس
٥	تكلم	يتكلم	تكلم
٦	أسلم	يسلم	أسلم
٧	أخبر	يخبر	أخبر
٨	استغفر	يستغفر	استغفر
٩	كتب	يكتب	اكتب
١٠	ذكر	يذكر	أذكر

الملحق ٦

نتيجة البحث

No Responden	X	Y	X ²	Y ²	XY
1	68	93	4624	8649	6324
2	61	93	3721	8649	5673
3	69	94	4761	8836	6486
4	62	83	3844	3025	3410
5	71	94	5041	8836	6674
6	66	73	4356	5329	4818
7	56	68	3136	4624	3808
8	65	65	4225	4225	4225
9	67	85	4489	7225	5695
10	66	64	4356	4096	4224
11	64	62	4096	3844	3968
12	51	69	2601	4761	3519
13	62	78	3844	6084	4836
14	68	79	4624	6241	5372
15	70	75	4900	5625	5250
16	45	73	2025	5329	3285
17	37	55	1369	3025	2035
18	54	77	2916	5929	4158
19	70	96	4900	9216	6720
20	67	80	4489	6400	5360
21	43	48	1849	2304	2064
22	69	70	4761	4900	4830
23	58	71	3364	5041	4118
24	45	71	2025	5041	3195
25	65	69	4225	4761	4485
26	40	42	1600	1764	1680
27	41	37	1681	1369	1517
28	64	38	4096	1444	2432
29	67	80	4489	6400	5360
30	72	93	5184	8649	6696
n	30				
Σ	1803	2175	111591	161621	132217

مهارة الكتابة اللغة العربية

SPSS for MS Windows Release 16.0

Keterampilan menulis bahasa Arab

Statistics

Keterampilan Menulis Bahasa Arab Siswa		
N	Valid	30
	Missing	0
Mean		72.50
Std. Error of Mean		2.994
Median		73.00
Mode		93
Std. Deviation		16.398
Variance		268.879
Skewness		-.615
Std. Error of Skewness		.427
Kurtosis		-.020
Std. Error of Kurtosis		.833
Range		59
Minimum		37
Maximum		96
Sum		2175
Percentiles	25	64.75
	50	73.00
	75	83.50

مهارة الكتابة اللغة العربية

Keterampilan Menulis Bahasa Arab Siswa

		Frequency	Percent	Valid Percent	Cumulative Percent
Valid	37	1	3.3	3.3	3.3
	38	1	3.3	3.3	6.7
	42	1	3.3	3.3	10.0
	48	1	3.3	3.3	13.3
	55	1	3.3	3.3	16.7
	62	1	3.3	3.3	20.0
	64	1	3.3	3.3	23.3
	65	1	3.3	3.3	26.7
	68	1	3.3	3.3	30.0
	69	2	6.7	6.7	36.7
	70	1	3.3	3.3	40.0
	71	2	6.7	6.7	46.7
	73	2	6.7	6.7	53.3
	75	1	3.3	3.3	56.7
	77	1	3.3	3.3	60.0
	78	1	3.3	3.3	63.3
	79	1	3.3	3.3	66.7
	80	2	6.7	6.7	73.3
	83	1	3.3	3.3	76.7
	85	1	3.3	3.3	80.0
	93	3	10.0	10.0	90.0
	94	2	6.7	6.7	96.7
	96	1	3.3	3.3	100.0
Total		30	100.0	100.0	

الملحق ٧

عملية الحساب ليرسم هستكرام "مهارة الكتابة"

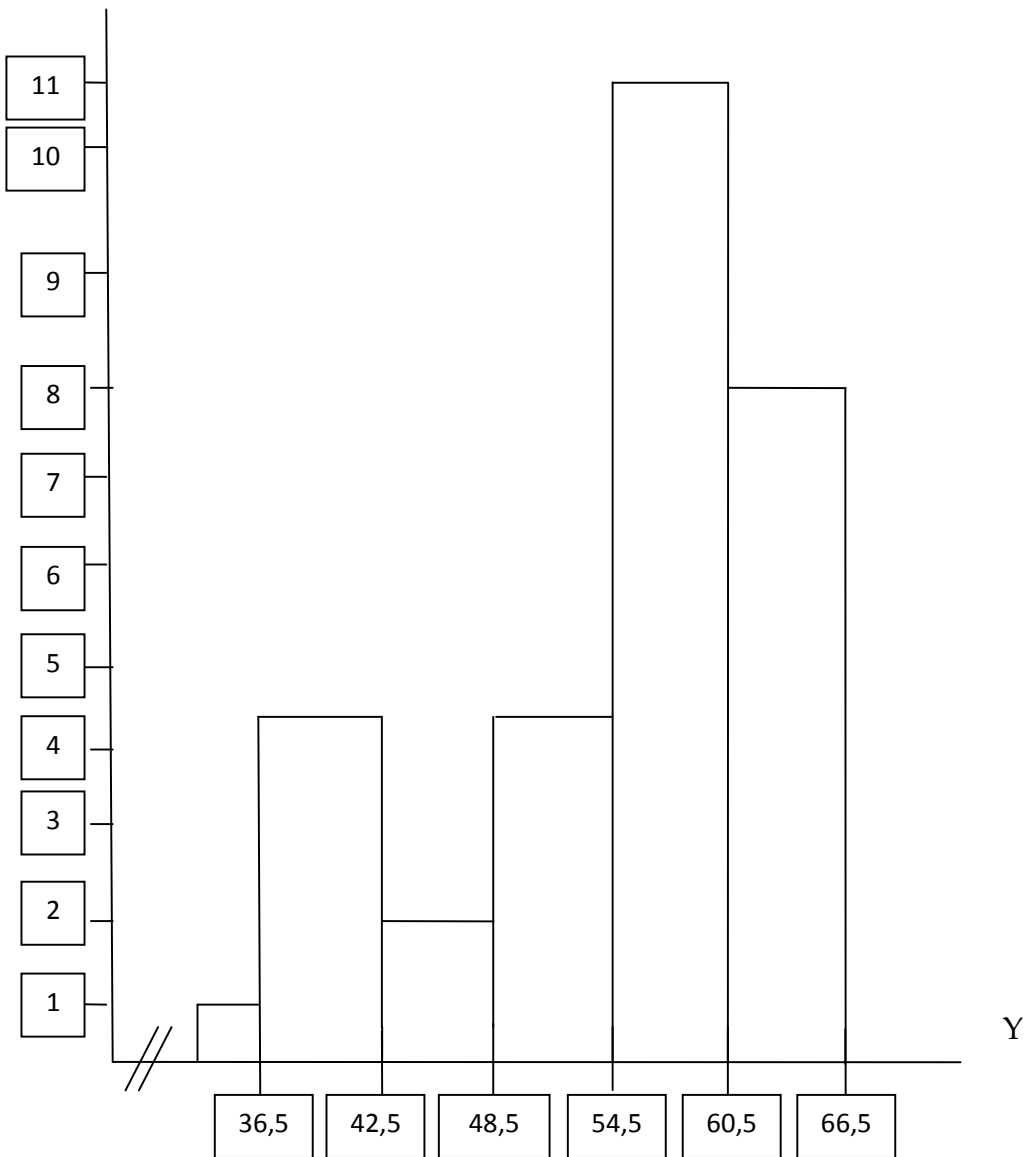
- 1) $\text{يُحسب المد} = 72 - 37 = 35$
- 2) $\text{جملة مد الفصل} = 1 + (3,3) \text{ Log } 30 = 5,613$ (ditetapkan menjadi 6)
- 3) $\text{طويل مد الفصل} = \frac{\text{Rentang (R)}}{\text{Banyak Kelas (K)}} = \frac{35}{6} = 5,8$ (ditetapkan menjadi 6)

جدوال توزيع التردد

(متغير Y) مهارة الكتابة

الرقم	مد الفصل	التردد المقيد	التردد النسبي %	التردد الشامل %
١	37-42	1	3.33%	3.33
٢	43-48	4	13.33%	16.66
٣	49-54	2	6.67%	23.33
٤	55-60	4	13.33%	46.66
٥	61-66	11	36.67%	83.33
٦	67-72	8	26.67%	100
الجملة		30	100	

الملحق ٨
مهارة الكتابة اللغة العربية



مهارة الكتابة اللغة العربية

$$Mean = \bar{X} = \frac{\sum x_i}{n} = \frac{2175}{30} = 72.5$$

$$Modus = b + p \left(\frac{b1}{b1 - b2} \right) = 535,5$$

$$Median = b - p \left(\frac{1/2n - F}{f} \right) = 27,5$$

SPSS for MS Windows Release 16.0

Statistics

Keterampilan Menulis Bahasa Arab Siswa

N	Valid	30
	Missing	0
Mean		72.50
Std. Error of Mean		2.994
Median		73.00
Mode		93
Std. Deviation		16.398
Variance		268.879
Skewness		-.615
Std. Error of Skewness		.427
Kurtosis		-.020
Std. Error of Kurtosis		.833
Range		59
Minimum		37
Maximum		96
Sum		2175
Percentiles	25	64.75
	50	73.00
	75	83.50

مهارة الكتابة اللغة العربية

Keterampilan Menulis Bahasa Arab Siswa

	Frequency	Percent	Valid Percent	Cumulative Percent
Valid 37	1	3.3	3.3	3.3
38	1	3.3	3.3	6.7
42	1	3.3	3.3	10.0
48	1	3.3	3.3	13.3
55	1	3.3	3.3	16.7
62	1	3.3	3.3	20.0
64	1	3.3	3.3	23.3
65	1	3.3	3.3	26.7
68	1	3.3	3.3	30.0
69	2	6.7	6.7	36.7
70	1	3.3	3.3	40.0
71	2	6.7	6.7	46.7
73	2	6.7	6.7	53.3
75	1	3.3	3.3	56.7
77	1	3.3	3.3	60.0
78	1	3.3	3.3	63.3
79	1	3.3	3.3	66.7
80	2	6.7	6.7	73.3
83	1	3.3	3.3	76.7
85	1	3.3	3.3	80.0
93	3	10.0	10.0	90.0
94	2	6.7	6.7	96.7
96	1	3.3	3.3	100.0
Total	30	100.0	100.0	

الملحق ٩

عملية الحساب ليرسم هستكرام " إدراك الطلاب بالكفاءة التعليمية لدى المدرسين "

- 1) يحسب المد = $96 - 37 = 59$
- 2) جملة مد الفصل = $1 + (3,3) \text{ Log } 30 = 5,613$ (ditetapkan menjadi 6)
- 3) طول مد الفصل = $\frac{\text{Rentang (R)}}{\text{Banyak Kelas (K)}} = \frac{59}{6} = 9,8$ (ditetapkan menjadi 10)

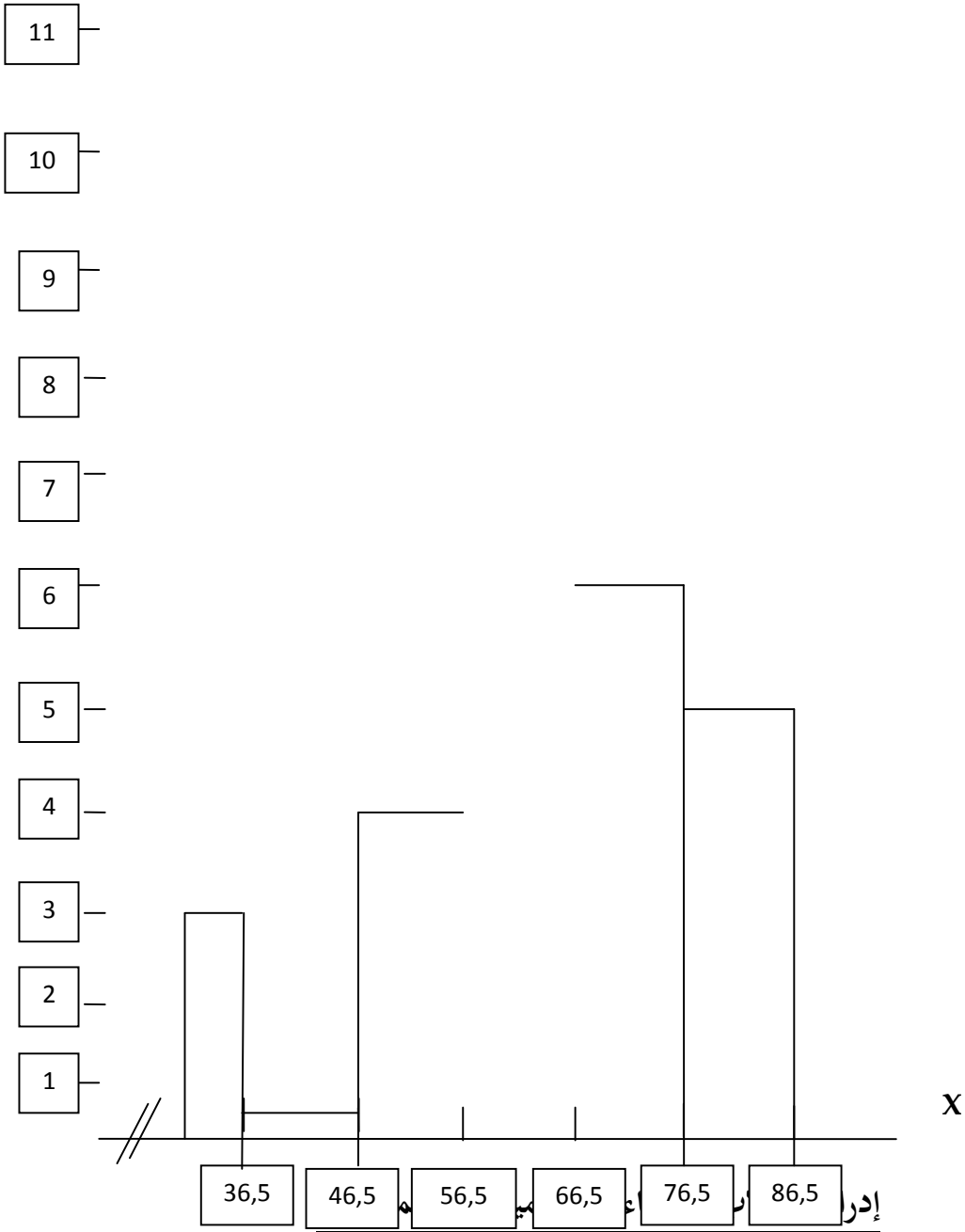
جدوال توزيع التردد

إدراك الطلاب بالكفاءة التعليمية لدى المدرسين (متغير X)

التردد الشامل %	التردد النسبي %	التردد المقيد	مد الفصل	الرقم
6.67	6.67%	3	37-46	١
10	3.33%	0	47-56	٢
23.33	13.33%	4	57-66	٣
60	36.67%	12	67-76	٤
76.67	16.67%	6	77-86	٥
100	23.33%	5	87-96	٦
100	100	30		الجملة

الملحق ١٠

إدراك الطلاب بالكفاءة التعليمية لدى المدرسين



$$\text{Mean} = \bar{X} = \frac{\sum x_i}{n} = \frac{1803}{30} = 60,1$$

$$Modus = b + p \left(\frac{b1}{b1 - b2} \right) = 24,18$$

$$Median = b - p \left(\frac{1/2n - F}{f} \right) = 116,3$$

SPSS for MS Windows Release 15.0

Statistics

Persepsi Siswa terhadap Kompetensi Pedagogik Guru

N	Valid	30
	Missing	0
Mean		60.10
Std. Error of Mean		1.927
Median		64.50
Mode		67
Std. Deviation		10.555
Variance		111.403
Skewness		-.983
Std. Error of Skewness		.427
Kurtosis		-.385
Std. Error of Kurtosis		.833
Range		35
Minimum		37
Maximum		72
Sum		1803
Percentiles	25	53.25
	50	64.50
	75	68.00

Persepsi Siswa terhadap Kompetensi Pedagogik Guru

		Frequency	Percent	Valid Percent	Cumulative Percent
Valid	37	1	3.3	3.3	3.3
	40	1	3.3	3.3	6.7
	41	1	3.3	3.3	10.0
	43	1	3.3	3.3	13.3
	45	2	6.7	6.7	20.0
	51	1	3.3	3.3	23.3
	54	1	3.3	3.3	26.7
	56	1	3.3	3.3	30.0
	58	1	3.3	3.3	33.3
	61	1	3.3	3.3	36.7
	62	2	6.7	6.7	43.3
	64	2	6.7	6.7	50.0
	65	2	6.7	6.7	56.7
	66	2	6.7	6.7	63.3
	67	3	10.0	10.0	73.3
	68	2	6.7	6.7	80.0
	69	2	6.7	6.7	86.7
	70	2	6.7	6.7	93.3
	71	1	3.3	3.3	96.7
	72	1	3.3	3.3	100.0
	Total	30	100.0	100.0	

الملحق ١١

جدول حساب معدل المكتسبات، ومتغير الانحراف، والإختلاف متغير

Y و X

No	X	Y	X - Xrata	Y - Yrata	(X - Xrata) ²	(Y - Yrata) ²
1	68	93	71.64	50.24	5132.3	2524
2	61	93	71.64	43.24	5132.3	1870
3	69	94	72.64	51.24	5276.6	2626
4	62	83	61.64	44.24	3799.5	1957
5	71	94	72.64	53.24	5276.6	2834
6	66	73	51.64	48.24	2666.7	2327
7	56	68	46.64	38.24	2175.3	1462
8	65	65	43.64	47.24	1904.4	2232
9	67	85	63.64	49.24	4050	2425
10	66	64	42.64	48.24	1818.2	2327
11	64	62	40.64	46.24	1651.6	2138
12	51	69	47.64	33.24	2269.6	1105
13	62	78	56.64	44.24	3208.1	1957
14	68	79	57.64	50.24	3322.4	2524
15	70	75	53.64	52.24	2877.2	2729
16	45	73	51.64	27.24	2666.7	742
17	37	55	33.64	19.24	1131.6	370.2

Λ.

18	54	77	55.64	36.24	3095.8	1313
19	70	96	74.64	52.24	5571.1	2729
20	67	80	58.64	49.24	3438.6	2425
21	43	48	26.64	25.24	709.69	637.1
22	69	70	48.64	51.24	2365.8	2626
23	58	71	49.64	40.24	2464.1	1619
24	45	71	49.64	27.24	2464.1	742
25	65	69	47.64	47.24	2269.6	2232
26	40	42	20.64	22.24	426.01	494.6
27	41	37	15.64	23.24	244.61	540.1
28	64	38	16.64	46.24	276.89	2138
29	67	80	58.64	49.24	3438.6	2425
30	72	93	71.64	54.24	5132.3	2942
Σ	1803	2175	1534.2	1270.2	86256	57011

الملحق ١٢

حساب معدل المكتسبات، ومعيار الانحراف، والإختلاف

- متغير مهارة الكتابة

$$\begin{aligned} \bar{Y} \text{ (معدل المكتسبات)} &= \frac{\sum Y}{n} = \frac{2175}{30} = 72,5 \\ S^2 \text{ (معيار الانحراف)} &= \frac{\sum (Y - \bar{Y})^2}{n-1} = \frac{1.791.91}{30-1} = 61,80 \\ S^2 \text{ (الإختلاف)} &= \sqrt{S^2} = \sqrt{24,60} = 24,60 \end{aligned}$$

- متغير إدراك الطلاب بالكفاءة التعليمية لدى المدرسين

$$\begin{aligned} \bar{X} \text{ (معدل المكتسبات)} &= \frac{\sum X}{n} = \frac{1803}{30} = 60,1 \\ S^2 \text{ (معيار الانحراف)} &= \frac{\sum (X - \bar{X})^2}{n-1} = \frac{2.161.9}{30-1} = 74,54 \\ S^2 \text{ (الإختلاف)} &= \sqrt{S^2} = \sqrt{23,40} = 23,40 \end{aligned}$$

الملحق ١٣

حساب المساواة الإرتداد المستقيم

$$\hat{Y} = a + bX$$

Harga Koefisien regresi b, harga konstanta a, harga JK, dan harga KT dihitung dengan bantuan SPSS for Windows Release 16.0

Regresi $\hat{Y} = a + bX$

Coefficients^a

Model	Unstandardized Coefficients		Standardized Coefficients	t	Sig.
	B	Std. Error	Beta		
1 (Constant)	12.311	13.689		.899	.376
persepsi siswa terhadap kompetensi pedagogik guru	1.001	.224	.645	4.462	.000

a. Dependent Variable: keterampilan menulis

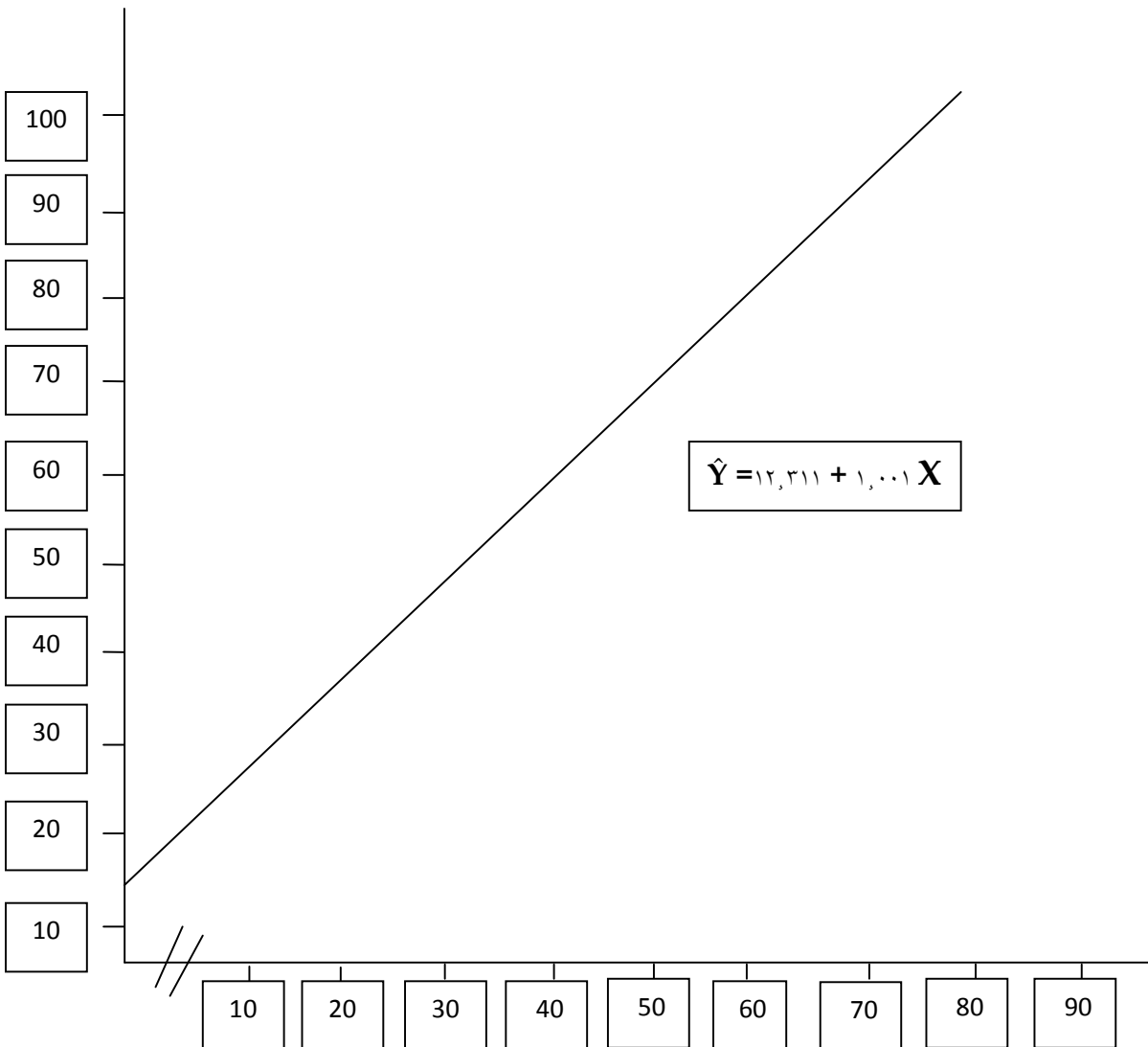
Dari harga-harga diatas didapat harga a sebesar ١٢,٣١١, harga b sebesar ١,٠٠١.

$$\hat{Y} = ١٢,٣١١ + ١,٠٠١ X \text{ فالإرتداد المستقيم هو}$$

الملحق ١٤

رسم المساواة الإرتداد

$$\hat{Y} = 12,311 + 1,001 X$$



جدوال حساب طبيعي متغير X و Y

One-Sample Kolmogorov-Smirnov Test

		Uji Normalitas
N		30
Normal Parameters ^{a,b}	Mean	60.10
	Std. Deviation	10.555
Most Extreme Differences	Absolute	.211
	Positive	.130
	Negative	-.211
Kolmogorov-Smirnov Z		1.155
Asymp. Sig. (2-tailed)		.139

a. Test distribution is Normal.

b. Calculated from data.

الملحق ١٥

حساب اختبار التجانس

1. إختلاف إنضمام المعينة

$$s^2_{gab} = \frac{\sum (n_i - 1) s_i^2}{\sum (n_i - 1)} = \frac{68,67}{13} = 5,28$$

2. ثمن الواحدة B

$$\log s^2 = \log 5,28 = 0,72$$

$$B = (\log s^2_{gab}) \sum (n_i - 1)$$

$$B = 0,72 \times 13 = 9,36$$

3. χ^2 بإحصاء الاختبار Bartlett إختبار

$$\chi^2 = (\ln 10) \{B - \sum (n_i - 1) \log s_i^2\}$$

$$\chi^2 = (2,30) (9,36 - 5,28) = 9,45$$

Dari tabel χ^2 pada alpha 0,05 dengan dk = 15 didapat harga $\chi^2 = 24,9$ dan pada alpha 0,01 dengan dk = 15 didapat harga $\chi^2 = 30,58$.

Karena χ^2 -hitung lebih kecil daripada χ^2 -tabel, maka H_0 diterima.

Kesimpulan: pengelompokan Y atas X mempunyai varians yang **homogen**.

الملحق ١٦

حساب اختبار المعانى الإرتداد

$$JK (T) = \Sigma Y^2 = 2175$$

$$JK (a) = \frac{(\Sigma Y)^2}{n} = \frac{(2175)^2}{30} = 157,6$$

SPSS for Windows Release 16.0

ANOVA^a

Model		Sum of Squares	df	Mean Square	F	Sig.
1	Regression	3240.307	1	3240.307	19.909	.000 ^a
	Residual	4557.193	28	162.757		
	Total	7797.500	29			

a. Predictors: (Constant), persepsi siswa terhadap kompetensi pedagogik guru

b. Dependent Variable: keterampilan menulis

ANOVA

keterampilan menulis

		Sum of Squares	df	Mean Square	F	Sig.
Between Groups	(Combined)	6823.333	19	359.123	3.686	.020
	Linear Term	3240.307	1	3240.307	33.262	.000
	Weighted Deviation	3583.026	18	199.057	2.043	.125
Within Groups		974.167	10	97.417		
Total		7797.500	29			

الملحق ١٧

جدول آنافا لاختبار المعانى والاختبار المستقيم الإرتدادي

مصدر الإختلاف	درجة الحر	جملة المربع	معدّل جملة المربع	حساب F	جدول F	
					$\alpha=0.05$	$\alpha=0.01$
الجملة	30	111960				
ارتدادي (a)	١	٧٨٨٥,٤٥				
ارتدادي (b/a)	١	٤٣٢,٩٣٧	٤٣٢,٩٣٧	19,909**	4,20	7,64
الباقى	28	3583,026	٦,٨٥٣			
المناسب	18	199,057	٨,٨٩٦	2,043 ns	3,44	6,10
اصلاح الغلط	10	97,417	٥,٢٨٢			

ايضاح:

(** = الإرتدادي ذو المعنى جدا (حساب F = ١٩,٩٠٩ < جدول F = ٤,٢٠)

(ns = الإرتدادي المستقيم (حساب F = ٢,٠٤٣ > جدول F = ٦,١٠)

الملحق ١٨

حساب معامل العلاقة

Dengan bantuan SPSS 16.0 for Windows, didapat koefisien korelasi sebagai berikut :

		Correlations	
		keterampilan menulis Bahasa Arab	persepsi siswa terhadap kompetensi pedagogik guru
keterampilan menulis Bahasa Arab	Pearson Correlation	1	.645**
	Sig. (2-tailed)		.000
	N	30	30
persepsi siswa terhadap kompetensi pedagogik guru	Pearson Correlation	.645**	1
	Sig. (2-tailed)	.000	
	N	30	30

** . Correlation is significant at the 0.01 level (2-tailed).

$$r_{xy} = 0,645$$

خلاصة :

ومن حساب السابق حصلت $r_{xy} = 0,645$

ولذلك فتخلص الباحثة أنه توجد العلاقة الإيجابي بين متغير X و Y

الملحق ١٩

حساب اختبار المعانى معامل العلاقة (اختبار - t)

معامل العلاقة (اختبار - t)

$$t = \frac{r\sqrt{n-2}}{\sqrt{1-r^2}}$$

$$t = \frac{0,645\sqrt{30-2}}{\sqrt{1-(0,645)^2}}$$

$$t = 0,292$$

ملخص :

جدول في مهارة الكتابة ٠,٠٥ بدرجة الحر ٣٠ هو ١,٧٠

شرط الاختبار:

معروض Ho: حساب < t جدول

مقبول Ho: حساب > t جدول

ومن نتيجة الاختبار:

حساب (٥,٢٩٢) < جدول (١,٧٠)، فتوجد العلاقة ذو المعنى بين متغير X و Y.

الملحق ٢٠

حساب معامل التحديد

Untuk mencari seberapa besar variasi variabel Y yang ditentukan oleh variabel X maka digunakan uji koefisien determinasi dengan rumus :

$$\begin{aligned}KD &= r_{xy}^2 \\ &= (0,645)^2 \\ &= 0,4160\end{aligned}$$

Jika Koefisien determinasi dipersentasikan, maka hasilnya :

$$(0,645)^2 \times 100\% = 41,60\%$$

ومن النتيجة فتخلص الباحثة أن ٤١,٦٠% نتيجة قدرة الكتابة النقدية تعيين على قدرة

إدراك الطلاب بالكفاءة التعليمية لدى المدرسين.